

دراسة تحليلية لمتغيرات تقييم الأداء بين قانوني تحكيم الجمباز الفني للسيدات 2016/2013، 2012/2009

*د. / لمياء على محمد عبد الرحمن

مقدمة ومشكلة البحث :-

الجمباز نشاط رياضي تنافسي يتميز بالتطور النوعي للمهارات الحركية حيث يتحدد مستوى الأداء من واقع المحتوى الحركي وفي ضوء التطور المستمر لقانون التحكيم وارتباطا بالتعديلات الحديثة (2016 / 2013 م) ، تسعى الأجهزة الفنية بالوصول باللاعبين إلى اقتناص أكبر قيمة ممكنة من قيم عوامل التقييم للجمل الحركية مع العمل على رفع درجة الأساس (Start Value) .

وفي شأن الاختلاف الجوهرى للتعديلات التي طرأت على عوامل تقييم أداء اللاعبين مرت عوامل تقييم الجمل الحركية خلال العقد الأخير بالعديد من التحديات التي تحد من حصول اللاعبين على الدرجات القصوى لكل عامل من عوامل التقييم كما ألزمت اللاعبين بتحقيقها في صياغة جملهم الحركية في البطولات وتقييمها وفقا لمحتوى الجمل الحركية من مضمون عوامل التقييم وخاصة بعد فتح قيمة الجمل الحركية . (11:24)

كما يعتبر قانون التحكيم عنصر مساعد للمدربين واللاعبات في عملهم حيث انه لا يتم إقرار تعديلات القانون بمعزل عن الواقع العملي لتدريب الجمباز والتغيرات التي تحدث بصورة مستمرة في قانون تحكيم جمباز السيدات ترجعها الباحثة الى :-

أ- يحدث تغيير مستمر لقواعد التحكيم نظرا لديناميكية رياضة الجمباز وسرعة تطورها بشكل كبير .

ب- التغيير يتم في أشكال مختلفة مثل (إضافة قواعد جديدة - حذف قواعد معينة - التغيير في مفهوم بعض القواعد) لتحقيق أهداف جديدة من هذا التغيير لرفع مستوى الأداء .

ت- يلاحظ وجود تدرج منطقي في عملية تعديل قواعد التحكيم نظرا لما لها من علاقة بتخطيط تدريب الجمباز .

ث- صدور قوانين التحكيم الدولية في الجمباز وتغيير قواعد التقييم تبعا لما يلي :-

- الاقتراحات المقدمة من الاتحادات المشاركة في الاتحاد الدولي للجمباز .

*مدرس بقسم التمرينات الإيقاعية والجمباز الفني بكلية التربية الرياضية للبنات - جامعة حلوان

• التحليلات الفنية التي تتم بواسطة المراقبين الفنيين خلال الدورات الاولمبية وبطولات العالم .

• الندوات والمؤتمرات الخاصة بالحكام والمدربين والتي ينظمها الاتحاد الدولي للجمباز .
وفي ضوء التطور المستمر تظهر أهمية حدود الاشتراطات الفنية لتقييم أداء الجمل الحركية والقيم الرقمية المخصصة لها والتي تظهر جمل لاعبات المستويات العالية مستوفاة الشروط التقييمية إلى حد كبير لعوامل تقييم الأداء . (11: 32)

وقد اتفقت العديد من الدراسات التي اهتمت بتحليل العديد من المستويات العالمية ومكونات الجمل الحركية للمجموعات المهارية والتي تناولت نوعية ونسب بعض المهارات على الأجهزة المختلفة وأخرى اهتمت بتأثير تعديل قانون الجمباز الفني للسيدات على نتائج البطولات مع المراجع العلمية المتخصصة في تدريب الجمباز أن تعليم المهارات البالغة الصعوبة والمتطورة تعتمد في الأساس على الإتقان التام والسيادة الكاملة للعناصر الأساسية من مستويات الصعوبة (A) في المجموعات المهارية التابعة لها تلك العناصر على كل جهاز على حدة .

(9: 98) (1) (6)

وتساهم هذه الدراسات وتنوعها بوضع أسس ومعايير موضوعية هامة للتدريب على مختلف أجهزة الجمباز من معلومات يمكن أن تساعد في توجيه برامج الإعداد وإعادة ترتيب اولوياتها داخل الموسم التريبي في جمباز السيدات وهذا ما اكده ريك ماكلي Rick Macholes ، كيلي ثومبسون Kelly Thompson بأن برامج الإعداد تسعى إلى تأهيل اللاعبات للاشتراك في المنافسات وهم في أفضل مستوى أداء على الأجهزة وتمكنهم من تطوير مستويات الصعوبة لمجارة التعديلات المستمرة لقانون التحكيم في العشر سنوات الأخيرة والتي استهدفت رفع مستوى اللعبة وتطورها. (14: 22)

ومن هنا ظهرت مشاكل فنية في إعداد العديد من اللاعبات المصريات التي تجعل من الصعوبة مواكبة التطور الفني في ضوء التغيير المستمر لقانون الجمباز لعناصر تقييم الجمل الحركية والقيم المخصصة لكل منها مع استحداث بعض عوامل التقييم ولقد أثار موضوع مكونات الجمل اهتمام بعض الباحثين أمثال Fred or Ifosky وأمكن منها استخلاص بعض محددات (9: 82) إعداد لاعبي المستويات العالية في الجمباز .

وفي ضوء المقارنة والتحليل التي تسعى إليها هذه الدراسة ظهرت مشكلة البحث في كونها محاولة تمكنا من تعديل وتغيير مستوى الإنجاز من خلال دراسة تعديلات قانون التحكيم الدولي لجمباز السيدات 2013 / 2016 م لاستخلاص جوانب القوة والضعف في تخطيط التدريب

للاعباتنا بما يمكننا من رفع مستوى أداء لاعباتنا لمواكبة التطور النوعي للجمل الحركية حيث نرى استيفاء اللاعبات العالميات للشروط القانونية والفنية من خلال الوصول إلى الحدود النهائية لعوامل التقييم والتي لا يمكن الوصول إلى هذا المستوى الأبعد أن تكون اللاعبه في فورمة رياضية عالية من الناحية البدنية والفنية والنفسية من خلال التنظيم الجيد لفترات الموسم التدريبي للوصول باللاعبه لأعلى مستوى ممكن في المنافسة . (8: 66)

أهداف البحث :-

1- التعرف على متغيرات الأداء للجنة (D) بين قانوني تحكيم الجميز الفني للسيدات 2012/2009 ، 2016/2013 على أجهزة (العارضتان المختلفتان الارتفاع - عارضة التوازن

- التمرينات الأرضية) فيما يلي :-

أ- قيمة الصعوبة المهارية .

ب- متطلبات تكوين الجمل الحركية .

ج- القيم المضافة .

2- التعرف على متغيرات الأداء للجنة (E) بين قانوني تحكيم الجميز الفني للسيدات 2012/2009 ، 2016/2013 على أجهزة (العارضتان المختلفتان الارتفاع - عارضة التوازن

- التمرينات الأرضية) فيما يلي :-

أ- أخطاء الأداء الخاصة بالأجهزة .

ب- أخطاء الجمال الخاصة بجهازي (عارضة التوازن - التمرينات الأرضية) .

تساؤلات البحث :

1- ما هو مقدار التعديل بين متغيرات الأداء للجنة (D) بين قانوني تحكيم الجميز الفني للسيدات 2012/ 2009 ، 2016/2013 على أجهزة (العارضتان المختلفتان الارتفاع - عارضة

التوازن - التمرينات الأرضية) ؟

أ- قيمة الصعوبة المهارية .

ب- متطلبات تكوين الجمل الحركية .

ج- القيم المضافة .

2- ما هو مقدار التعديل بين متغيرات الأداء للجنة (E) بين قانوني تحكيم الجميز الفني للسيدات 2012/2009 ، 2016/2013 على أجهزة (العارضتان المختلفتان الارتفاع - عارضة

التوازن - التمرينات الأرضية) ؟

أ- اخطاء الأداء الخاصة بالأجهزة .

ب- اخطاء الجمال الخاصة بجهازى (عارضة التوازن - التمرينات الأرضية) .

الدراسات السابقة :-

1- قام أحمد عبد الرحمن (2002) (2) بدراسة بعنوان " تخطيط الموسم التدريبي في رياضة الجمباز في ضوء تعديلات قانون التحكيم لمتطلبات الأداء 2001م " ، بهدف التعرف على تأثير الخطة التدريبية السنوية على تطوير القدرات البدنية و تحقيق عامل المتطلبات الخاصة و معدل تطوير درجة الصعوبة و الحصيلة المهارية في الجملة الحركية ، وقد استخدم الباحث المنهج التجريبي و شملت عينة البحث (5) لاعبين تحت (14) سنة ، و أسفرت الدراسة عن وجود اختلاف في نسب تحصيل الأجهزة على الخمس مجموعات داخل كل جهاز مع تباين تطور مستوى اللاعبين في عامل المتطلبات على الأجهزة ، و ارتفاع العديده المهارية للحركات قبل و بعد تنفيذ الخطة .

2- دراسة أمل رياض (2003)(3) بعنوان" دراسة تحليلية لتطور مستويات الصعوبة المهارية في ضوء تعديلات قانون التحكيم الدولي لجمباز البنات (2001- 2002) " وهدفت إلى التعرف على عديده المهارات والنسب المئوية تحت مستويات الصعوبة للمجموعات المهارية واشتملت المجموعات المهارية تحت مستويات الصعوبة المختلفة لأجهزة جمباز البنات وأسفرت النتائج عن ان مستوى الصعوبة (C) جاء في المركز الأول من حيث عديده المهارات ونسبتها المئوية على جهاز حصان القفز ، العارضتان المختلفتا الارتفاع ، عارضة التوازن وجاءت في المركز الثالث على جهاز الحركات الأرضية ومستوى الصعوبة (B) جاء في المركز الثاني على جميع الأجهزة والصعوبة (D) جاءت في المركز الأول على جهاز حصان القفز والمركز الثالث على جهاز العارضتان المختلفتا الارتفاع والمركز الرابع على جهاز عارضة التوازن وجهاز الحركات الأرضية .

3- كريم عبد الرحمن (2011) (4) " تعديلات قانون التحكيم كمصدر لاستخراج برامج الإعداد في رياضة الجمباز الفني للرجال " وهدفت إلى تحليل القانون لاستخراج البرامج من واقع التعديلات الحديثة 2006 م لتحقيق متطلبات الأداء واستخدام الباحث المنهج الوصفي عن طريق التحليل الفليمي وتحليل الوثائق فاشتملت العينة على نتائج الثمانية لاعبين الأوائل في بطولة فردى الأجهزة لبطولتى العالم ارهوس (2006م) بالدنمارك ، دورة الألعاب الاولمبية بكين (2008 م) بالصين فى كل بطولة على حدة باستخدام نتائج اللاعبين ، قانون التحكيم الدولى لجمباز الرجال وشبكة المعلومات الدولية وأسفرت النتائج عن احتواء الجمل الحركية للاعبين

الثمانية الأوائل على مهارات متنوعة من المهارات الاكروبياتية المنفردة والمرتبطة بجانب ارتفاع بعض الصعوبات المهارية المستخدمة في تكوين الجمل الحركية .

4- مرفت سالم وأمل رياض(2001) (5) " دراسة تحليلية لمقارنة خصائص الجمل الحركية لبطولة فردى الاجهزة لبطلات اولمبيات اطلنطا وسيدنى في ضوء تعديلات قانون التحكيم الدولي للجمباز" وهدفت عينة البحث إلى التعرف على خصائص الجمل الحركية لبطولة فردى الأجهزة والفرق بين خصائص هذه الجمل من حيث (المتطلبات الخاصة - المجموعات الحركية - مستويات الصعوبة - مستوى الاداء) لبطلات اولمبياد أتينا وسيدنى في ضوء تعديلات قانون التحكيم الدولي للجمباز واستخدمت الباحثتان المنهج الوصفي من خلال تحليل (48) جملة حركية على أجهزة العارضتان المختلفتا الارتفاع ، عارضة التوازن ، الحركات الأرضية باستخدام التسجيل بالفيديو لاستعادة الجمل الحركية وأسفرت النتائج عن تميز الجمل الحركية ومستوى الأداء لبطولة فردى الأجهزة من حيث استكمال المتطلبات الخاصة وارتفاع مستويات الصعوبة و تقارب معدل زمن الأداء وعدد المهارات .

5- نبيل عبد المنعم (1994) (6) " مجموعات حركات الجمباز على اجهزة جمباز الرجال في قانون التحكيم وتحليل المستويات العالمية كمصادر لبرامج الاعداد في رياضة جمباز الرجال " وهدفت الى استخلاص تكوين الجمل الحركية لأبطال العالم على الاجهزة والبناء التركيبى لها من تكوين الجمل الحركية ، وتحديد برامج الاعداد البدنى والمهارى لتحصيل عناصر البناء التركيبى للجمل الحركية للاعبين ، وقد استخدم الباحث المنهج الوصفي وشملت العينة على (12) لاعب دولى ، وأسفرت الدراسة عن وجود فروق دالة إحصائية بين المستوى العالمى بالنسبة للعربى والافريقى .

إجراءات البحث :

1- منهج البحث :

استخدمت الباحثة المنهج الوصفي باستخدام الأسلوب التحليلي لملائمة لطبيعة الدراسة .

2- عينة البحث :

(4) خبراء فى مجال تحكيم ، (2) فى مجال تدريب الجمباز الفنى للسيدات مع حصولهم على درجة التحكيم الدولى .

3- أدوات جمع البيانات:

أ- قانون تحكيم الجمباز الفنى للسيدات 2009 / 2012 م .

ب- قانون تحكيم الجمباز الفنى للسيدات 2013 / 2016 م .

نتائج الالعبات المشاركات فى بطولة العالم 2013م للجمباز الفنى للسيدات. (مرفق 2)

4- خطوات تنفيذ التحليل :

قامت الباحثة بتحليل متغيرات الاداء من خلال جداول التحليل التى قامت بتصميمها لكل متغير على حدى كما يلى : -

- متغيرات التقييم للجنة التحكيم (D) لقيم الصعوبة المهارية بين قانونى تحكيم الجمباز الفنى للسيدات 2009/2012 ، 2013/2016 فى كل من (UB - BB - FX)
- متغيرات التقييم للجنة التحكيم (D) لمتطلبات تكوين الاداء بين قانونى تحكيم الجمباز الفنى للسيدات 2009/2012 ، 2013/2016 فى كل من (UB - BB - FX) .
- متغيرات التقييم للجنة التحكيم (D) لقيم المضافة بين قانونى تحكيم الجمباز الفنى للسيدات 2009/2012 ، 2013/2016 فى كل من (UB - BB - FX) .
- متغيرات التقييم للجنة التحكيم (E) اخطاء الاداء الخاصة بجهاز العارضتان المختلفتا الارتفاع (UB) بين قانونى تحكيم الجمباز الفنى للسيدات 2009/2012 ، 2013/2016.
- متغيرات التقييم للجنة التحكيم (E) اخطاء الاداء الخاصة بجهاز عارضة التوازن (BB) بين قانونى تحكيم الجمباز الفنى للسيدات 2009/2012 ، 2013/2016.
- متغيرات التقييم للجنة التحكيم (E) اخطاء الاداء الخاصة بجهاز التمرينات الارضية (FX) بين قانونى تحكيم الجمباز الفنى للسيدات 2009/2012 ، 2013/2016.
- متغيرات التقييم للجنة التحكيم (E) اخطاء الجمال الخاصة بجهاز التمرينات الارضية (FX) بين قانونى تحكيم الجمباز الفنى للسيدات 2009/2012 ، 2013/2016.

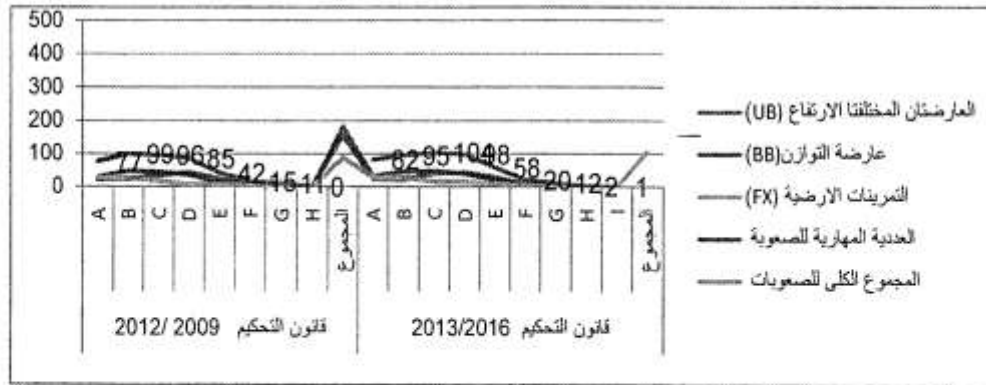
5- عرض البيانات ومناقشتها :

جدول (١)

متغيرات التقييم للجنة التحكيم (D) لقيم الصعوبة المهنية بين قانوني تحكيم الجميز الفنى للسيدات ٢٠١٢/٢٠٠٩ ، ٢٠١٦/٢٠١٣ فى كل من (FX – BB – UB)

الصعوبات المهنية	قانون التحكيم ٢٠١٢/٢٠٠٩									قانون التحكيم ٢٠١٦/٢٠١٣								
	A	B	C	D	E	F	G	H	I	A	B	C	D	E	F	G	H	I
العارضتان المختلفتان الارتفاع (UB)	٢١	٢٤	٣٤	٤٣	٢٤	٤	٥	٥	٠	٢٣	٢١	٤١	٤٣	٢٩	٧	٥	٥	٠
عارضه التوازن (BB)	٢٩	٤٧	٤٥	٣٦	١٣	٨	٤	٥	٠	٣١	٤٦	٤٧	٤٠	٢١	٨	٥	٥	٠
التمرينات الارضية (FX)	٢٧	٢٨	١٧	٦	٥	٣	٢	٢	١	٢٨	٢٨	١٦	١٥	٨	٥	٢	٢	١
الحددية المهنية للصعوبات	٧٧	٩٩	٩٦	٨٥	٤٢	١٥	١١	٢	١	٨٢	٩٥	١٠٤	٩٨	٥٨	٢٠	١٢	٢	١
المجموع الكلى للصعوبات	٤٢٥									٤٧٢								

يوضح جدول (١) لقيم الصعوبة المهنية بين قانوني تحكيم الجميز الفنى للسيدات ٢٠١٢/٢٠٠٩ ، ٢٠١٦/٢٠١٣ فى كل من (FX – BB – UB)



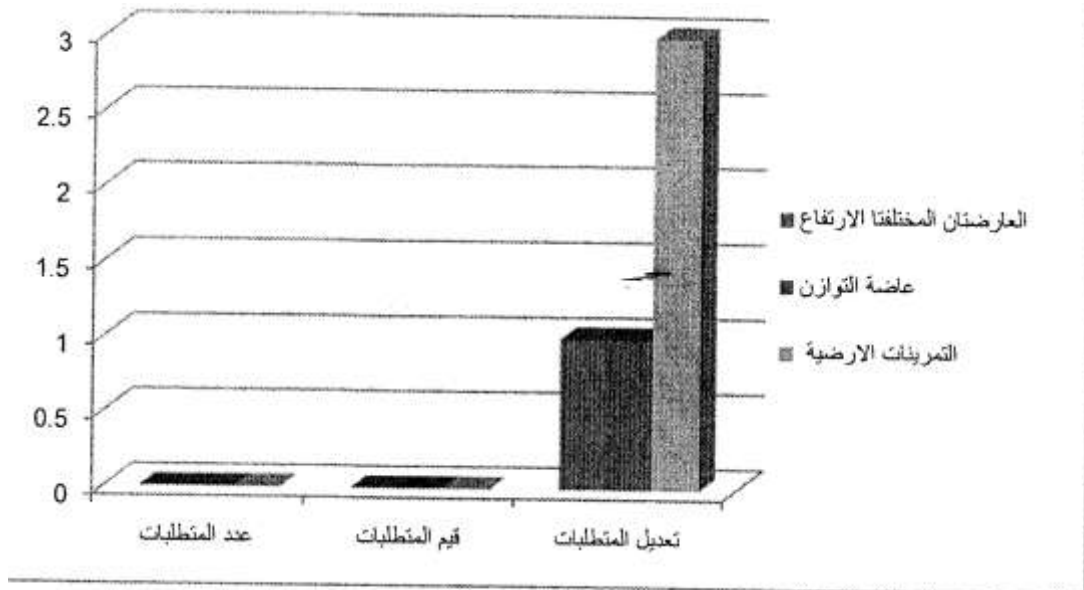
شكل (١) يوضح قيم الصعوبة المهنية بين قانوني تحكيم الجميز الفنى للسيدات ٢٠١٢/٢٠٠٩ ، ٢٠١٦/٢٠١٣ فى كل من (FX – BB – UB)

جدول (٢)

متغيرات التقييم للجنة التحكيم (D) لمتطلبات تكوين الاداء بين قانونى تحكيم الجميز الفنى للسيدات ٢٠١٢/٢٠٠٩ ، ٢٠١٦/٢٠١٣ فى كل من (FX – BB – UB)

٢٠١٦ / ٢٠١٣		متطلبات التكوين على الاجهزة المختلفة	٢٠١٢ / ٢٠٠٩		متطلبات التكوين على الاجهزة المختلفة
قيمة المتطلب	التعديل	العارضتان المختلفتا الارتفاع	قيمة المتطلب	التعديل	العارضتان المختلفتا الارتفاع
٠.٥	√	١- طيران من نفس البار العلوى للبار السفلى	٠.٥	√	١- طيران من نفس البار العلوى للبار السفلى & من البار السفلى للبار العلوى
٠.٥	X	٢- عنصر طيران على ذات البار	٠.٥	X	٢- عنصر طيران على ذات البار
٠.٥	X	٣- تغيير القبضة مرتين على الاقل	٠.٥	X	٣- تغيير القبضة مرتين على الاقل
٠.٥	X	٤- عنصر بدون طيران مع اللف ٣٦٠° (فوق البار)	٠.٥	X	٤- عنصر بدون طيران مع اللف ٣٦٠° (فوق البار)
٠.٥	X	٥- مبدأ النهاية	٠.٥	X	٥- مبدأ النهاية
عاضة التوازن			عاضة التوازن		
٠.٥	√	١- ربط مكون من عنصرى رقص على الاقل مختلفين ، احدهما ليب ، قفزة او حجل مع فتح الرجلين ١٨٠°) فى الوضع المتقاطع ، الجانبى) او وضع الفتح	٠.٥	√	١- ربط مكون من عنصرى رقص على الاقل مختلفين ، احدهما ليب ، قفزة او حجل مع فتح الرجلين ١٨٠°) فى الوضع المتقاطع فقط)
٠.٥	X	٢- لف	٠.٥	X	٢- لف
٠.٥	X	٣- سلسلة اكروباتية واحدة ، من عنصرى طيران * كحد ادنى احدهما دورة هوائية (العناصر يمكن ان تكون ذاتها)	٠.٥	X	٣- سلسلة اكروباتية واحدة ، من عنصرى طيران * كحد ادنى احدهما دورة هوائية (العناصر يمكن ان تكون ذاتها)
٠.٥	X	٤- عناصر اكروباتية فى اتجاهات مختلفة (امامية / جانبية وخلفية)	٠.٥	X	٤- عناصر اكروباتية فى اتجاهات مختلفة (امامية / جانبية وخلفية)
٠.٥	X	٥- مبدأ النهاية	٠.٥	X	٥- مبدأ النهاية
التعريفات الارضية			التعريفات الارضية		
٠.٥	√	١- المرور رقصا بعنصرين اثنين على الاقل احدهما بفتح الرجلين ١٨٠° فى وضع التقاطع / الجانبى او وضع الفتح	٠.٥	√	١- المرور رقصا بعدد عنصرين مختلفين على الاقل او اكثر ، احدهما بفتح الرجلين ١٨٠° فى وضع التقاطع
٠.٥	X	٢- دورة امامية / جانبية & خلفية	٠.٥	√	٢- سلسلة اكروباتية بها دورتين هوائيتين مختلفتين
٠.٥	√	٣- دورة هوائية حول المحور الطولى (على الاقل ٣٦٠°)	٠.٥	X	٣- دورة هوائية امامية & خلفية & جانبية
٠.٥	√	٤- دورة هوائية مضاعفة حول المحور العرضى	٠.٥	√	٤- دورة هوائية مضاعفة اللف حول المحور العرضى ، ودورة هوائية باللف حول المحور الطولى
٠.٥	X	٥- مبدأ النهاية	٠.٥	X	٥- مبدأ النهاية

يوضح جدول (٢) لمتطلبات تكوين الاداء بين قانونى تحكيم الجميز الفنى للسيدات ٢٠١٢/٢٠٠٩ ، ٢٠١٦/٢٠١٣ فى كل من (FX – BB – UB)



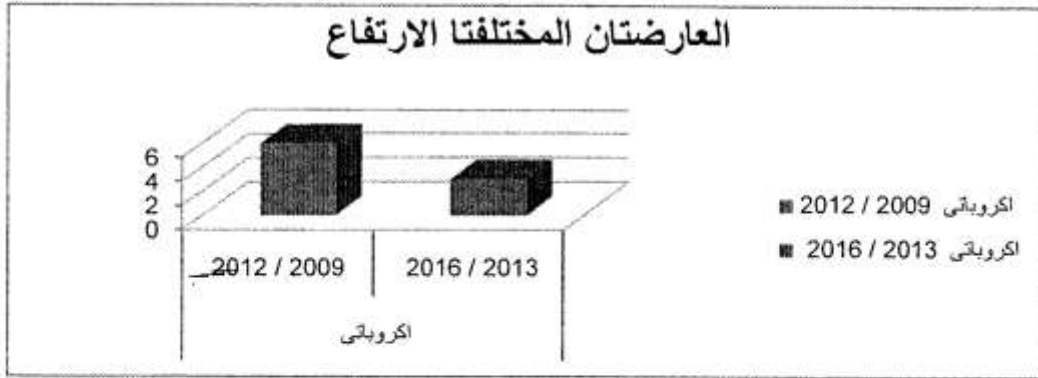
شكل (٢) يوضح تعديل لمتطلبات تكوين الاداء على الاجهزة قيد البحث

جدول (3)

متغيرات التقييم للجنة التحكيم (D) للقيم المضافة بين قانوني تحكيم الجمارك الفني للسيدات 2012/2009 ، 2016/2013 في كل من (FX – BB – UB)

2016 / 2013				القيمة المضافة	2012 / 2009				القيمة المضافة	
القيمة	عدد الربط	نوع الربط	الربط	الجهاز	القيمة	عدد الربط	نوع الربط	الربط	الجهاز	
0.1	3	اكروياتي	D+D	العارضتان المختلفتا الارتفاع	0.1	6	اكروياتي	D+C	العارضتان المختلفتا الارتفاع	
0.2			D+C		D+D/E					
			D+E		D+C					
		D+D/E								
			E+E							
0.1	7	اكروياتي	C/D+D	عارضتا التوازن	0.1	10	اكروياتي	C/D+D	عارضتا التوازن	
			C+C					C+C		
			B+E		B+E					
			*C/D+D		B+B+D					
0.2	D+B	C+B+C								
	B+F	*C/D+D								
sB0.1	C+B+B	B+F								
	C+C	B+B+E								
	A+C	C+C+C								
	D+A	B+C+D								
0.1	5	مختلط ، راقص + راقص	D+A	0.1	1	الرقص او اللف	A+C			
0.2			D+D		2	المختلط	C+C			
							D+A			
0.1	13	اكروياتي	B/C+D	التمرينات الارضية	0.1	8	اكروياتي	C+D	التمرينات الارضية	
			A+A+D					A+A+D		
			A+D					A+A+D		
			C+C					B+D		
			D+B		C+C					
			E+A		A+D					
			D+B		A/B+E					
			B+B		C+D					
0.2	اكروياتي		C+E							C+D
			D+D							
			A+A+E							
			A+E							
			C+D							

يوضح جدول (3) عامل القيم المضافة بين قانوني تحكيم الجمارك الفني للسيدات 2012/2009 ، 2016/2013 في كل من (FX – BB – UB)



شكل (٣) يوضح القيم المضافة بين قانونى تحكيم الجميز الفنى للسيدات ٢٠١٢/٢٠٠٩ ،
 ٢٠١٦/٢٠١٣ فى (UB)



شكل (٤) يوضح القيم المضافة بين قانونى تحكيم الجميز الفنى للسيدات ٢٠١٢/٢٠٠٩ ،
 ٢٠١٦/٢٠١٣ فى (BB)



شكل (٥) يوضح القيم المضافة بين قانونى تحكيم الجميز الفنى للسيدات ٢٠١٢/٢٠٠٩ ،
 ٢٠١٦/٢٠١٣ فى (FX)

جدول (4)

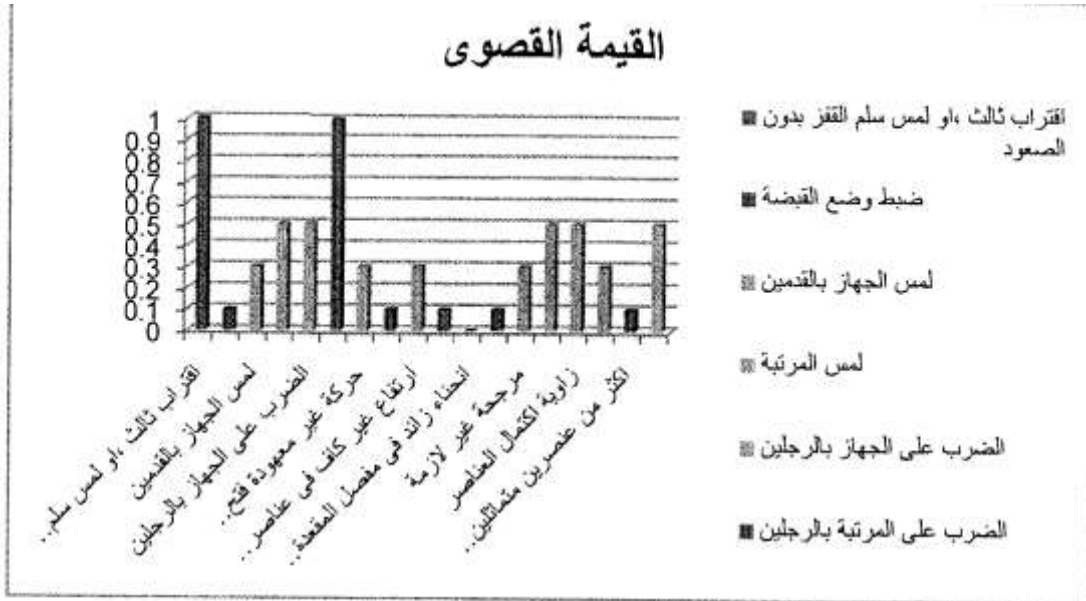
متغيرات التقييم للجنة التحكيم (E) اخطاء الأداء الخاصة بجهاز العارضتان المختلفتا الارتفاع (UB) بين قانونى تحكيم الجمباز الفنى للسيدات 2012/2009 ، 2016/2013

القيمة القصوى	2016 / 2013	القيمة القصوى	2012 / 2009
1.00	اقتراب الجرى مع او بدون لمس سلم القفز بدون الصعود	1.00	اقتراب ثالث ، او لمس سلم القفز دون الصعود
0.1	ضبط وضع القبضة	0.1	ضبط وضع القبضة
0.3	لمس الجهاز بالقدمين	0.3	لمس الجهاز بالقدمين
0.5	لمس المرتبة	0.5	لمس المرتبة
0.5	الضرب على الجهاز بالرجلين	0.5	الضرب على الجهاز بالرجلين
1.00	الضرب على المرتبة بالرجلين	1.00	الضرب على المرتبة بالرجلين
0.5	حركة غير عادية بما فيها تغيير البار دون اداء صعوبة ذات قيمة ، او تغيير مع ذات العنصر	0.3	حركة غير معهودة فتح الرجلين قبل الوصول للوقوف على اليدين
0.1	ايقاع ضعيف فى العناصر	0.1	ايقاع ضعيف فى العناصر
0.3	ارتفاع غير كاف فى عناصر الطيران	0.3	ارتفاع غير كاف فى عناصر الطيران
0.1	امتداد غير كافى فى الكب او الكاست	0.1	لف ناقص فى عناصر الطيران
0.3	انحناء زائد فى مفصل المقعدة مع مفصل الساق (النهاية)	-	انحناء زائد فى مفصل المقعدة مع مفصل الساق (النهاية)
0.1	امتداد غير كافى فى الكب او الكاست	0.1	امتداد غير كافى فى الكب او الكاست
0.3	مرجحة غير لازمة	0.3	مرجحة غير لازمة
0.3	مرجحة بينية	0.5	مرجحة بينية
0.5	زاوية اكتمال العناصر	0.5	زاوية اكتمال العناصر
0.5	تغيير البار بدون اداء عنصر	0.3	تغيير البار بدون اداء عنصر
0.1	اكثر من عنصرين متماثلين متصلين مباشرة بالنهاية	0.1	اكثر من عنصرين متماثلين متصلين مباشرة بالنهاية
0.5	عدم محاولة اداء النهاية	0.5	عدم محاولة اداء النهاية

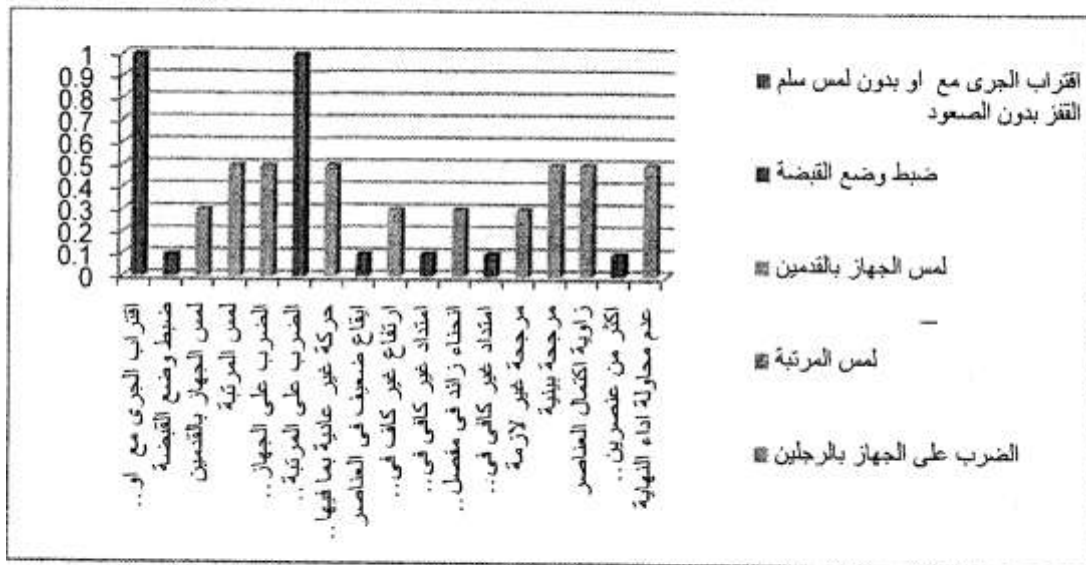
يوضح من جدول (4) اخطاء الاداء الخاصة بجهاز العارضتان المختلفتا الارتفاع (UB) بين

قانونى تحكيم الجمباز الفنى للسيدات 2012/2009 ، 2016/2013

القيمة القصوى



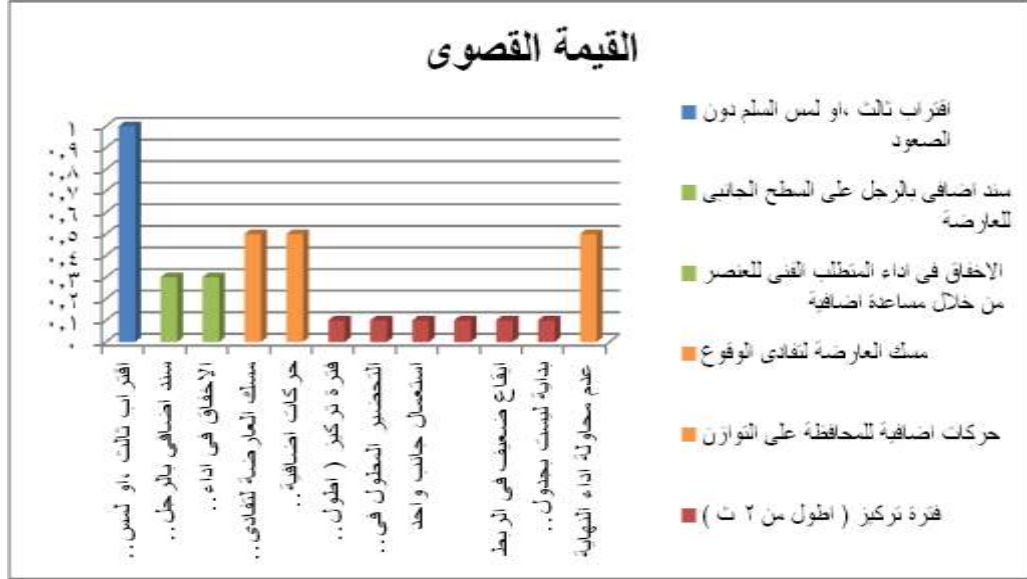
شكل (٦) اخطاء الاداء الخاصة بجهاز العارضان المختلفتا الارتفاع (UB) بين قانونى تحكيم الجميز الفنى للسيدات ٢٠١٢/٢٠٠٩



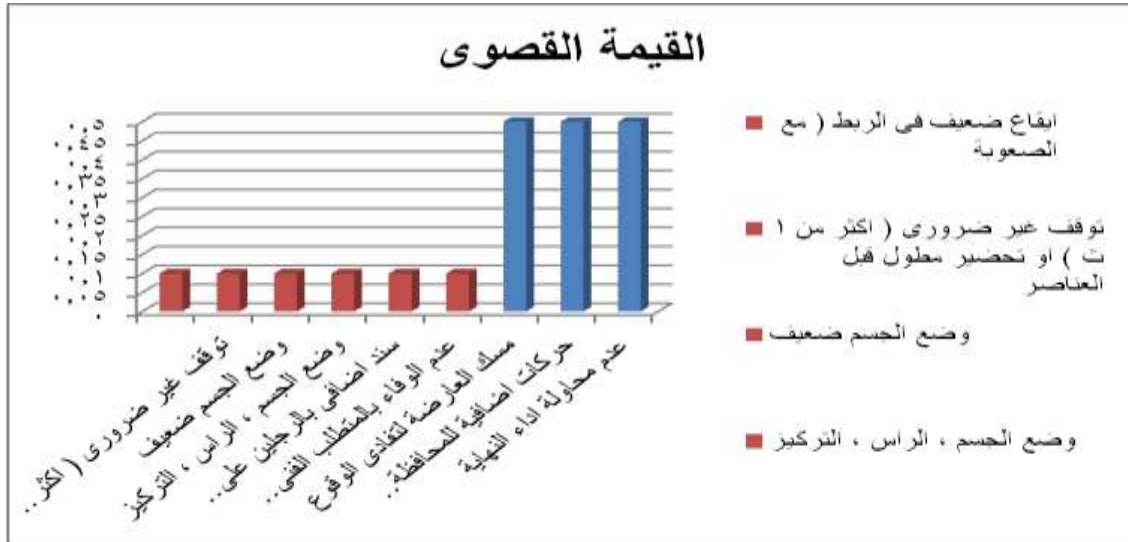
شكل (٧) اخطاء الاداء الخاصة بجهاز العارضان المختلفتا الارتفاع (UB) بين قانونى تحكيم الجميز الفنى للسيدات ٢٠١٦/٢٠١٣

جدول (5)
متغيرات التقييم للجنة التحكيم (E) اخطاء الأداء الخاصة بجهاز عارضة التوازن (BB)
بين قانونى تحكيم الجمباز الفنى للسيدات 2012/2009 ، 2016/2013

القيمة القصوى	2016 / 2013	القيمة القصوى	2012 / 2009
0.1	إيقاع ضعيف فى الربط (مع الصعوبة)	1.00	اقتراب ثالث ، او لمس السلم دون الصعود
0.1	توقف غير ضرورى (اكثر من 1 ث) أو تحضير مطول قبل العناصر	0.3	سند اضافى بالرجل على السطح الجانبي للعارضة
0.1	وضع الجسم ضعيف القدم مرتخية	0.3	الايخفاق فى اداء المتطلب الفنى للعنصر من خلال مساعدة اضافية
0.1	وضع الجسم ، الراس ، التركيز	0.5	مسك العارضة لتفادى الوقوع
0.1	سند اضافى بالرجلين على سطح العارضة الجانبي	0.5	حركات اضافية للمحافظة على التوازن
0.1	عدم الوفاء بالمتطلب الفنى للعنصر من خلال استعمال مساعدة اضافية	0.1	فترة تركيز (اطول من 2 ث)
0.5	مسك العارضة لتفادى الوقوع	0.1	التحضير المطول فى عناصر الرقص
0.5	حركات اضافية للمحافظة على التوازن	0.1	استعمال جانب واحد
0.5	عدم محاولة اداء النهائية	0.1	استعمال غير كافي لعارضة التوازن
		0.1	إيقاع ضعيف فى الربط
		0.1	بداية ليست بجدول العناصر
		0.5	عدم محاولة اداء النهائية



شكل (8) أخطاء الأداء الخاصة بجهاز عارضة التوازن (BB) بين قانوني تحكيم الجمناز الفني للسيدات 2012/2009



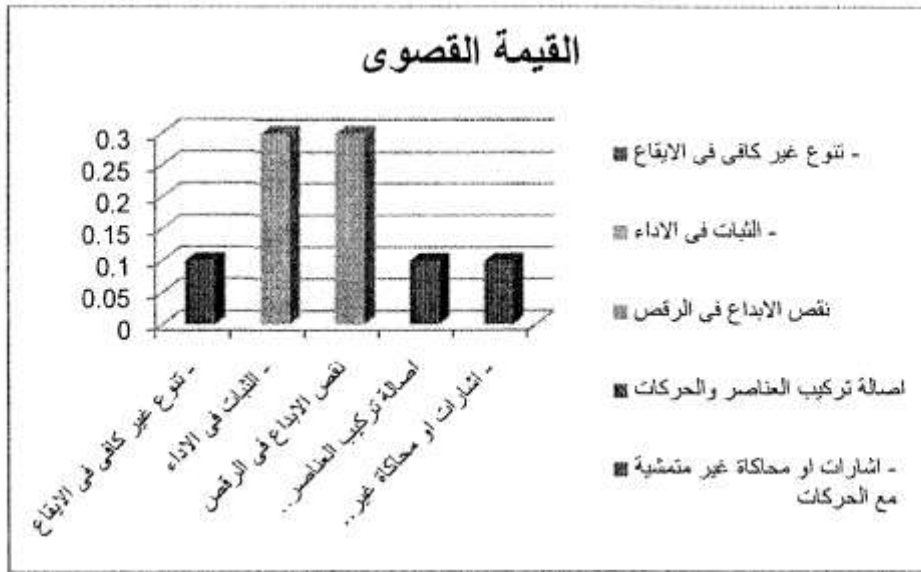
شكل (9) أخطاء الأداء الخاصة بجهاز عارضة التوازن (BB) بين قانوني تحكيم الجمناز الفني للسيدات 2016/2013

جدول (6)

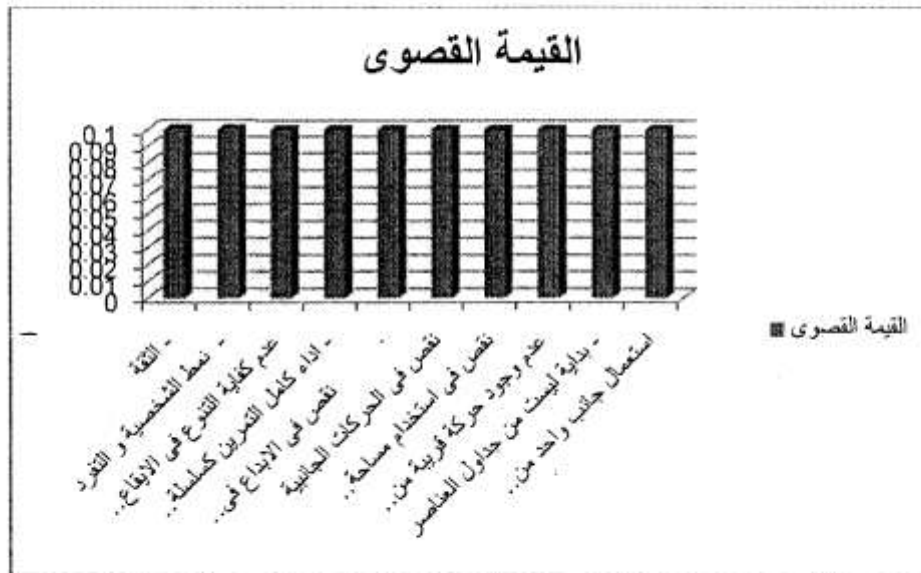
متغيرات التقييم للجنة التحكيم (E) اخطاء الجمال الخاصة بجهاز عارضة التوازن (BB) بين قانوني تحكيم الجمباز الفني للسيدات 2012/2009 ، 2016/2013

القيمة القصوى	2016 / 2013	القيمة القصوى	2012 / 2009
0.1	الثقة		
0.1	نمط الشخصية والتفرد	0.1	- تنوع غير كافي في الايقاع
0.1	عدم كفاية التنوع في الايقاع والوتيرة في الحركات (بدون قيمة)		
0.1	اداء كامل التمرين كسلسلة غير متصلة العناصر & الحركات	0.3	- الثبات في الاداء
0.1	نقص في الابداع في الحركات والتنقلات	0.3	نقص الابداع في الرقص
0.1	نقص في الحركات الجانبية	0.1	اصالة تركيب العناصر والحركات
0.1	نقص في استخدام مساحة العارضة كاملة	0.1	- اشارات او محاكاة غير متمشية مع الحركات
0.1	عدم وجود حركة قريبة من العارضة بجزء من الجسم (بما فية الفخذ) ، / او الراس تلمس العارضة (لا يلزم ان يكون عنصر من القانون)		
0.1	بداية ليست من جداول العناصر		
0.1	استعمال جانب واحد من العناصر اكثر من نصف لفة واحدة على القدمين الاثنين مع فرد الرجلين خلال التمرين		

يوضح من جدول (7) أخطاء الجمال الخاصة بجهاز عارضة التوازن (BB) بين قانوني تحكيم الجمباز الفني للسيدات 2012/2009 ، 2016/2013



يوضح شكل (١٠) اخطاء الجمال الخاصة بجهاز عارضة التوازن (BB) بين قانوني تحكيم الجمباز الفني للسيدات ٢٠١٢/٢٠٠٩



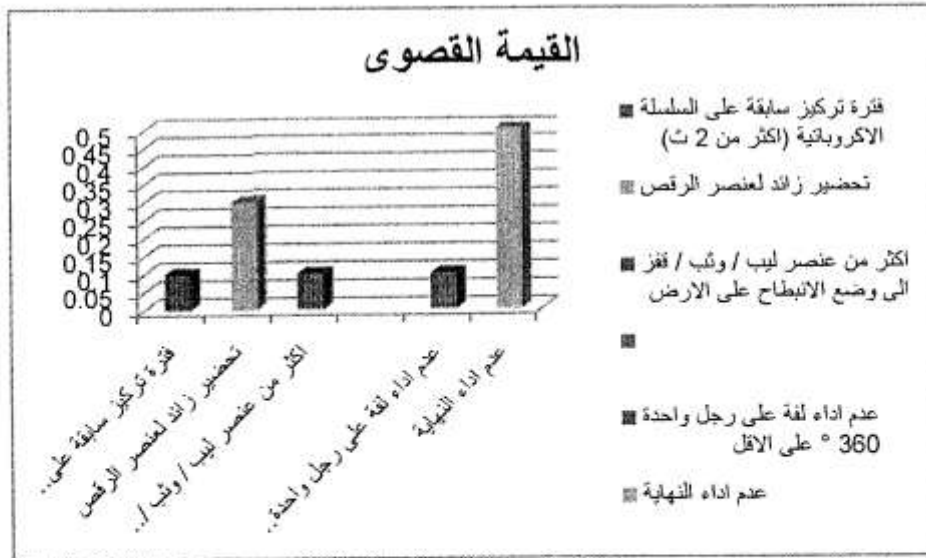
يوضح شكل (١١) اخطاء الجمال الخاصة بجهاز عارضة التوازن (BB) بين قانوني تحكيم الجمباز الفني للسيدات ٢٠١٦/٢٠١٣

جدول (7)

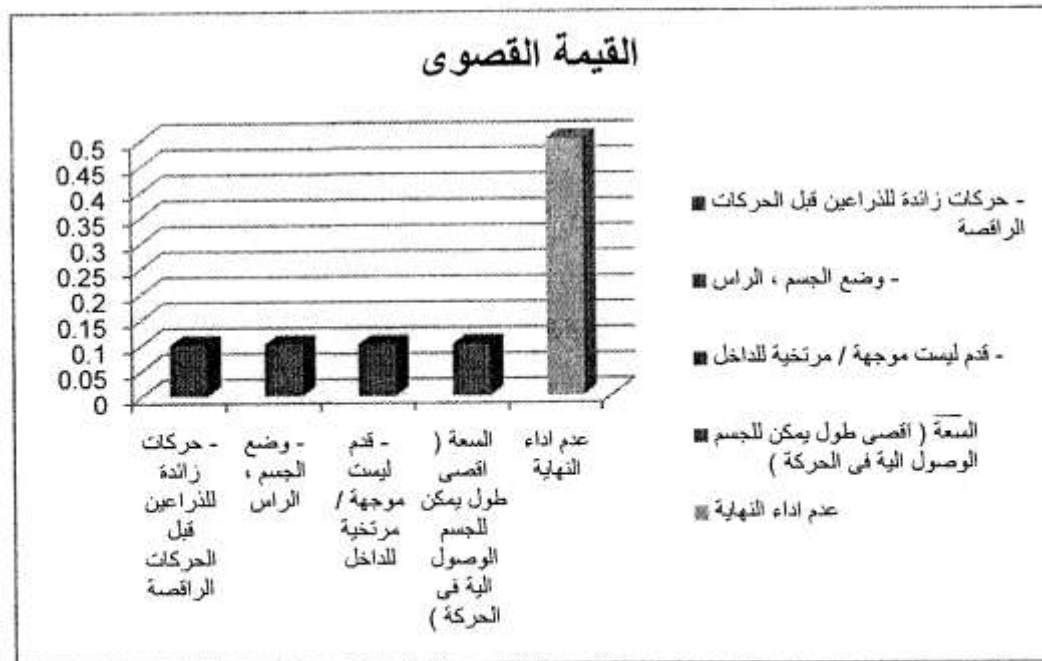
متغيرات التقييم للجنة التحكيم (E) اخطاء الاداء الخاصة بجهاز التمرينات الارضية (FX) بين قانوني تحكيم الجمباز الفنى للسيدات 2012/2009 ، 2016/2013

القيمة القصوى	2016 / 2013	القيمة القصوى	2012 / 2009
0.1	تكرار وضع الوقوف فى الزاوية (اكثر من وضع ثابت على القدمين معا)	0.1	فترة تركيز سابقة على السلسلة الاكروباتية (اكثر من 2 ث)
0.1	فترة تركيز ممتدة (2ث) فى التمهيد للاكروبات	0.3	تحضير زائد لعنصر الرقص
0.1	حركات زائدة للذراعين قبل الحركات الراقصة	0.1	اكثر من عنصر ليب / وثب / قفز الى وضع الانبطاح على الارض
0.1	وضع الجسم ، الراس	0.1	عدم اداء لفة على رجل واحدة 360 ° على الأقل
0.1	قدم ليست موجهة / مرتخية للداخل	0.5	عدم اداء النهاية
0.1	السعة (اقصى طول يمكن للجسم الوصول اليه فى الحركة)		
0.5	عدم اداء النهاية		

يوضح جدول (7) أخطاء الأداء الخاصة بجهاز التمرينات الأرضية (FX) بين قانوني تحكيم الجمباز الفنى للسيدات 2012/2009 ، 2016/2013



يوضح شكل (١٢) اخطاء الاداء الخاصة بجهاز التمرينات الارضية (FX) بين قانونى
تحكيم الجمباز الفنى للسيدات ٢٠٠٩/٢٠١٢



يوضح شكل (١٣) اخطاء الاداء الخاصة بجهاز التمرينات الارضية (FX) بين قانونى
تحكيم الجمباز الفنى للسيدات ٢٠١٣/٢٠١٦

جدول (8)

متغيرات التقييم للجنة التحكيم (E) أخطاء الجمال الخاصة بجهاز التمرينات الأرضية (FX) بين قانوني تحكيم الجمباز الفني للسيدات 2012/2009 ، 2016/2013

القيمة القصوى	2016 / 2013	القيمة القصوى	2012 / 2009
0.1	التعبير	0.1	عدم وجود حركة قريبة من الارض بجزء من القوام و / او لمس الراس بالارض . (ليس من الضروري ان يكون عنصرا من القانون)
0.1	الثقة	0.1	تنوع غير كافي فى الايقاع
0.1	نمط الشخصية	0.1	اصالة تركيب العناصر والحركات
0.1	عدم القدرة على لعب دور او شخصية طوال الاداء	0.1	عدم قابلية التعبير عن فكرة (موضوع) الموسيقى من خلال الحركات
0.1	اداء التمرين ككل كسلسلة غير متصلة العناصر & الحركات	0.3	عدم وجود صلة فيما بين الموسيقى والحركة
0.1	عدم تقديم عناصر الجمال الكافية فى الزوايا	0.1	افتقاد تزامن الحركة مع قرع لموسيقى فى نهاية التمرين
0.1	عدم وجود هيكل للموسيقى	0.5	الخلفية الموسيقية
0.1	عدم وجود الابداع فى الحركات والتنقلات	0.1	بادرة غير ملائمة او مقلدة لا تقابل الموسيقى او الى الحركات
0.3	اختيار غير صحيح من الحركات خاصة بالموسيقى		
0.1	استعمال خطوط مستقيمة ، منحنية مع التغيير فى الاتجاهات		
0.1	خلو التمرين من حركة ملامسة للارض		
0.3	عدم وجود لفة لفة 360° كحد ادنى على قدم واحدة		
0.1	اكثر من ليب / قفز / عنصر حجل على وضع الانبطاح		
0.1	عدم وجود تزامن بين الحركة ودقة الموسيقى فى نهاية التمرين		

يوضح جدول (8) أخطاء الجمال الخاصة بجهاز التمرينات الأرضية (FX) بين قانوني تحكيم الجمباز الفني للسيدات 2012/2009 ، 2016/2013



يوضح شكل (١٤) اخطاءالجمال الخاصة بجهاز التمرينات الارضية (FX) بين قانونى تحكيم

الجمباز الفنى للسيدات ٢٠١٦/٢٠١٣



يوضح شكل (١٥) اخطاءالجمال الخاصة بجهاز التمرينات الارضية (FX) بين قانونى تحكيم

الجمباز الفنى للسيدات ٢٠١٢ / ٢٠٠٩

- يتضح من جدول (1) ، شكل (1) الخاص بمتغيرات التقييم للجنة التحكيم (D) لقيم الصعوبة المهارية بين قانوني تحكيم الجمباز الفني للسيدات 2012/2009 ، 2016/2013 في كل من (FX - BB - UB) .

اولا :- جهاز العارضتان المختلفتا الارتفاع :- (UB)

• جاء ارتفاع القيمة العددية المهارية للصعوبة (C) في المرتبة الاولى بفارق (7) صعوبات مهارية تلتها الصعوبة (E) بفارق (5) صعوبات مهارية لصالح 2013 / 2014 م

• خلت الجداول المهارية من الصعوبة (H) ، (ا) لقانون 2009 / 2012 م ، مع تواجدها بدون وضع أي صعوبات مهارية على جهاز العارضتان المختلفتا الارتفاع 2016 / 2013 م.

• ارتفاع المجموع الكلي للصعوبات المهارية لصالح قانون 2013 / 2016 م بفارق (14) صعوبة مهارية مختلفة الأرقام ، الجداول المهارية .

ثانيا :- جهاز عارضة التوازن :- (BB)

• ارتفاع القيمة العددية للصعوبة المهارية (E) لصالح قانون التحكيم 2013 / 2016 م بفارق (8) صعوبات مهارية مختلفة الأرقام ، الجداول المهارية .

• ارتفاع المجموع الكلي للصعوبات المهارية لصالح قانون 2013 / 2016 م بفارق (16) صعوبة مهارية مختلفة الأرقام ، الجداول المهارية .

ثالثا :- جهاز التمرينات الأرضية :- (FX)

• ارتفاع القيمة العددية للصعوبة (D) لصالح قانون التحكيم 2013 / 2016 م بفارق (9) صعوبات مهارية مختلفة الأرقام ، الجداول المهارية .

• ضم (2) صعوبات مهارية جديدة للصعوبة (H) ، (1) صعوبة مهارية جديدة للصعوبة (I) لصالح قانون التحكيم 2013 / 2016 م .

• ارتفاع المجموع الكلي للصعوبات المهارية لصالح قانون 2013 / 2016 م بفارق (17) صعوبة مهارية مختلفة الأرقام ، الجداول المهارية .

رابعاً :- مجموع الصعوبات المهارية :-

- جاءت الصعوبة (E) فى المركز الأول بفارق (16) صعوبة مهارية من ذات الصعوبة تلتها قيمة الصعوبة (D) بفارق (13) صعوبة مهارية ثم جاءت الصعوبة (C) بفارق (8) صعوبات مهارية لصالح قانون التحكيم 2013 / 2016 م .
- ارتفاع المجموع الكلى لأجمالى الصعوبات المهارية بفارق (47) صعوبة مهارية جديدة لصالح قانون التحكيم الدولي للسيدات 2013 / 2016 .

من خلال التحليل السابق ظهر التطور العدى الملحوظ للصعوبات المهارية (D ، E) لصالح قانون التحكيم 2013 / 2016 م مع عدم حدوث اختلاف عددي ملحوظ لعناصر الصعوبة الاساسية (A ، B) على الأجهزة قيد البحث بين قانونى التحكيم قيد البحث و ادراج صعوبات مهارية جديدة لجدول الصعوبات لتصبح قيم الصعوبة :-

$$A = 0.1 ، B = 0.2 ، C = 0.3 ، D = 0.4 ، E = 0.5 ، F = 0.6 ، G = 0.7 ،$$

$H = 0.8$ تم إدراجها فى قانون التحكيم 2009 / 2012 مع عدم ادراج اى مهارة حركية فى جدول الصعوبات الخاصة بتلك القيمة وأخيراً الصعوبة $I = 0.9$ تم ادراجها فى بطولة العالم 2013 م على جهاز الحركات الارضية للاعبة الامريكية "BILES Simone" وهى صاحبة المركز الاول على نفس الجهاز فى بطولة فردى الاجهزة لبطولة العالم 2013 م .

قيم الصعوبة هى احدى جوانب احتساب درجة الاساس وتعد من العوامل الهامة لارتفاع لتحديد قيمة الجملة الحركية حيث نص قانون التحكيم على احتساب اعلى ثمان صعوبات من داخل الجملة الحركية + صعوبة النهاية الحركية و هو ما يسمى بمبدأ اعلى ال $8 + 1 =$ قيمة الصعوبة المهارية داخل الجملة الحركية فكلما احتوت الجملة الحركية على صعوبات مهارية مرتفعة القيمة كلما زادت درجة الأساس للجملة الحركية كما نص قانون التحكيم على احتساب محتويات الصعوبة لجهاز عارضة التوازن ، التمرينات الأرضية على اعلى ثمان صعوبات بحد اقصى (5) صعوبات مهارية اكروباتية ، بحد ادنى (3) مهارات راقصة (قانون التحكيم)

- ومن خلال ما سبق اتفقت الباحثة مع ما أشارت اليه ساندز. بي. Sands B — ، ناديا كوماننتشى Nadia Comanci الى اهمية اطلاع المدربين على جداول الصعوبة واختيار الملائم منها لقدرات اللاعبين قبل تنفيذ خطة العام التدريبي حيث انها مصدر للاعداد المهارى و البدنى ، كما اشاروا الى ان خبرة المدرب فى تحقيق عناصر تقييم الاداء تأتى

من الاختيار السليم لمهارات جمل الالعاب على الاجهزة من داخل جداول الصعوبة فى قانون التحكيم (15) (7)

وهو الامر الذى يجب ان يتوجة النظر الى تطويره حيث جاءت جمل لاعباتنا فى بطولة العالم ببليجا 2013 منحصرة ما بين الصعوبات (A , B , C , D) مع الغياب التام للصعوبات المهارية المتبقية .

- وسوف تستعرض الباحثة القيم المهارية الجديدة التى تم اقرارها فى بطولة العالم الاخيرة ببليجا 2013 كما قامت لاعبة فريدة شكرى بتسجيل وثبة جديدة فى جدول الصعوبات المهارية للتمرينات الارضية وقدرت بالقيمة (D) .

Apparatus	Gymnast	Nation	Element Description	Element No.	Element Value	Element Symbol
Vault	Hong UN JONG	PRK	Round off Flie -Salto Backwards Layout with 1080°	4.35	6.80	
Uneven Bars	Simone BILES	USA	Clear Hip Circle Forward to Handstand with 360° turn (Weller Kip 1/2)	2.504	E	
	Brenna DOWELL	USA	Swing Backwards with flight to Handstand on LB with 180° turn	3.307	C	
Balance Beam	Chunsang SHANG	CHN	Clear hip circle on HB, counter pike to hang on HB	2.606	F	
	FRANCESCA DEAGOSTINI	ITA	Mount: Scissor Leap over beam to sit	1.102	A	
	Krystyna SANKOVA	UKR	Mount: Stand at Side of Beam and Jump to Chest Stand with both arms bent	1.108	A	
Floor Exercise	Silvia COLUSSI FELAEZ	ESP	Aerial Cartwheel across the Beam	3.509	E	
	Brenna DOWELL	USA	Double Salto Forward Piked	4.601	F	
	Simone BILES	USA	Double Salto Backward Layout with 180° turn	5.703	G	
	Angelina KYSLA, Gaelle MYS, Farida SHOKRY	UKR, BEL, EGY	Change Leg Ring Leap with 180° turn	1.409	D	
Balance Beam	Victoria MOORS	CAN	Double Salto Backward Stretched with 720° turn		1 (0.9)	
	Elsabeth BLACK	CAN	Salto Backward Stretched with 900° turn indirectly connected to Salto Backward Stretched with 1080° turn	5.401 + 5.501	D + E	
Balance Beam	Aliya MUSTARNA	RUS	3/1 turn (1080°) with free leg held upward in 180° split position throughout turn	2.503	E	

من خلال ما سبق ابضاحة من تفوق عددى لقيم الصعوبات المهارية لصالح قانون التحكيم

لجمباز السيدات 2013 / 2016 م تم تحقيق التساؤل الاول (أ)

والذى نص على :- ما هو مقدار التعديل بين متغيرات الاداء للجنة (D) بين قانونى تحكيم الجميز الفنى للسيدات 2009 / 2012 ، 2013/2016 على أجهزة (العارضتان المختلفتا الارتفاع - عارضة التوازن - التمرينات الارضية) لقيمة الصعوبة المهارية ؟

يتضح من جدول (2) ، شكل (2) الخاص متغيرات التقييم للجنة التحكيم (A) لمتطلبات تكوين الاداء بين قانونى تحكيم الجميز الفنى للسيدات 2009/2012 ، 2013/2016 فى كل من (UB - BB - FX) .

أولاً:- جهاز العارضتان المختلفتا الارتفاع :- (UB)

- حذف متطلب التكوين الذى ينص على تغيير الاتجاهات بالطيران من البار السفلى للبار العلوى والابقاء على الطيران من البار العلوى للبار السفلى فى قانون التحكيم 2013 / 2016 م و ترجع الباحثة ذلك الى ان اللاعبة يجب ان تقوم بالمتطلب الذى تم حذفه فى حالة تغييرها للبار العلوى الى السفلى لتقوم بإنهاء الجملة الحركية من البار العلوى .

- لا توجد تعديلات جوهرية حدثت فى متطلبات التكوين بين قانونى التحكيم 2009 / 2012 : 2013 / 2016 م على جهاز العارضتان المختلفتا الارتفاع .

- لا توجد تعديلات فى قيم متطلبات التكوين او لعددية المتطلبات الخاصة بذات الجهاز بين قانونى التحكيم 2009 / 2012 : 2013 / 2016 م .

- يعد هذا العامل من العقبات التى تواجهنا على بشكل كبير فى تكوين جمل لاعباتنا فظهر ذلك جليا فى جملة لاعباتنا (فريدة شكرى) فى بطولة العالم ببلجيكا 2013 فأفتقدت جملتها الحركية لمتطلبات التكوين (الثانى ، الخامس تم اداؤه بقيمة الصعوبة C) بمعنى انه بدلا من احتساب قيمة التكوين من (2.5 درجة) تم احتسابها من (1.7 درجة) .

- ثانيا :- جهاز عارضة التوازن :- (BB)

- لا توجد اختلافات بين متطلبات التكوين الخاصة بجهاز عارضة التوازن فيما عدا المتطلب الاول الخاص بالسلسلة الجميزية احدهما 180° ادراج امكانية احتساب الوضع الجانبي لاحدى العناصر الراقصة بقانون التحكيم 2013 / 2016 م

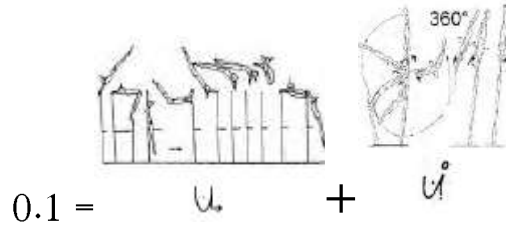
- لا توجد تعديلات فى قيم متطلبات التكوين او لعددية المتطلبات الخاصة بذات الجهاز بين قانونى التحكيم 2009 / 2012 : 2013 / 2016 م .

- ثالثا :- جهاز التمرينات الارضية :- (FX)
- اكثر الاجهزة تأثرا بتعديلات قانون التحكيم 2013 / 2016 م لمتطلبات التكوين فجاءت التعديلات متمثلة فى :-
- المتطلب الاول : حدد المرور الراقص بعدد (2) عنصر مع ادراج الوضع الجانبي ضمن اوضاع اداء المهارات الراقصة .
 - المتطلب الثانى : جاء فى 2013 / 2016 م ان يحتوى التمرين على دورة امامية / جانبية & خلفية بينما كان المتطلب الثالث فى 2009 / 2012 م بينما تم الحذف الكامل للمتطلب الثانى 2009 / 2012 م من متطلبات التكوين لتعويضه فى باقى المتطلبات الاكروباتية اى اعتماد التعديلات على اختلاف المسارات الحركية للدورات الهوائية على مدار التمرين ككل وليس اقتصارها على خط اكروباتى واحد.
 - قسم المتطلب الرابع 2009 / 2012 الى المتطلب الثالث ، الرابع 2013 / 2016
- لا توجد تعديلات فى قيم متطلبات التكوين او لعددية المتطلبات الخاصة بذات الجهاز بين قانونى التحكيم 2009 / 2012 : 2013 / 2016 م .
- فجاءت التعديلات مقدرة بـ (1) متطلب على اجهزة العارضتان المختلفتا الارتفاع ، عارضة التوازن كما تم تعديل (3) متطلبات على جهاز التمرينات الارضية . وترى الباحثة ان عامل متطلبات التكوين هو العامل الذى يحدد شكل المسارات الحركية لاجهزة الجباز المختلفة وفقا للطبيعة الهندسية لكل جهاز على حدة كما ان هناك قدر كبير من التعديلات كان لجهاز التمرينات الارضية لذلك العامل .
- من خلال ما سبق ابضاحة من اجراء تعديلات على متطلبات التكوين لصالح قانون التحكيم لجمباز السيدات 2013 / 2016 م تم تحقيق التساؤل الاول (ب)
- والذى نص على :- ما هو مقدار التعديل بين متغيرات الاداء للجنة (D) بين قانونى تحكيم الجباز الفنى للسيدات 2009 / 2012 ، 2013 / 2016 على اجهزة (العارضتان المختلفتا الارتفاع - عارضة التوازن - التمرينات الارضية) لمتطلبات تكوين الاداء ؟
- يتضح من جدول (3) و الاشكال (3) ، (4) ، (5) الخاص بـ عامل القيم المضافة بين قانونى تحكيم الجباز الفنى للسيدات 2009 / 2012 ، 2013 / 2016 فى كل من (UB -FX) ما يلى :-

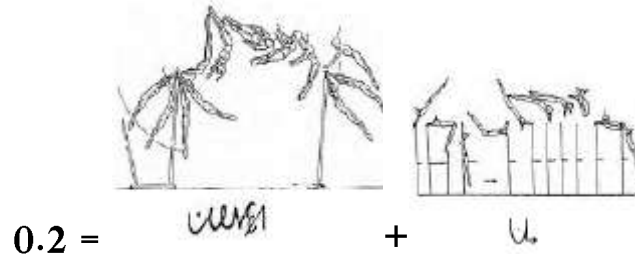
أولاً :- جهاز العارضتان المختلفتا الارتفاع :- (UB)

- بحذف ثلاث ارتباطات مهارية اقترها قانون التحكيم الدولي للانسات قانون التحكيم 2009 /
2012 بفارق (3) ارتباطات مهارية مع تعقيد شروط الارتباطات فى تعديلات 2013 /
2016 فجااء كما يلى :-

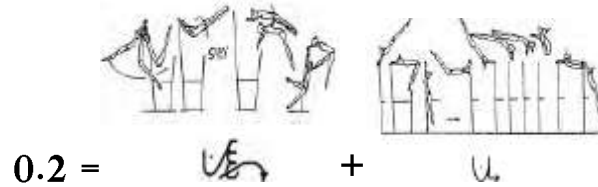
• $0.1 = D+D$ او اكثر من حيث الصعوبة فى حين ان الارتباطات المهارية للصعوبة
D فى توالى مهارتين لنفس الصعوبة تعد من الارتباطات المهارية البالغة الصعوبة
مثال ذلك :-



• $0.2 = C + D$ او اكثر 0.2 اداء عنصر طيران على نفس البار او طيران من البار
السفلى الى البار العلوى + عنصر على البار العلوى (يجب ان تؤدى بتلك
الاشتراطات) مثال ذلك :-



• $0.2 = E + D$ يجب ان تكون الصعوبتان من مهارات الطيران مثال ذلك :-



- ثبات القيم المخصصة للارتباطات المهارية (0.1) ، (0.2) مع انخفاض العدد الكمى لها مع
وضع اشتراطات اكثر صعوبة يتطلب فى اداؤها مستوى على من القدرات المهارية والبدنية
لربط مهارتين حركيتين تتغير فيما بينهم طاقات الوضع والحركة بأداء فنى مثالى لاحتساب
قيمة الربط لقانون 2013 / 2016 .

ثانيا :- جهاز عارضة التوازن :- (BB)

- اختلاف متطلبات الارتباطات المهارية فكانت 2009 / 2012 مكونة من (اكروباتية - الرقص ،اللف - المختلط) بينما تم تعديلها الى (اكروباتية - مختلط ، راقص + راقص لمهارات اللف على قدم واحد فقط) .
 - تم تعديل الارتباطات المهارية الثلاثية 2009 / 2012 (B+B+D) فكانت تعطى قيمة 0.1 فقط بينما جاءت في 2013 / 2016 تمثل ما يسمى بـ (مكافأة السلسلة) Series Bonus وتعطى لربط ثلاث مهارات حركية + قيمة الربط في حالة وجود ارتباطات مهارية تستحق قيمة مضافة فيما بينهم عنصر النهاية والبدائية .
 - حقق قانون 2009 / 2012 (13) ارتباط مهاري بينما حقق قانون 2012 / 2016 (12) ارتباط مهاري .
 - تعطى قيمة 0.2 في قانون 2009 / 2012 على ربط ثلاث ارتباطات مهارية بينما اقتصر في قانون 2013 / 2016 على الارتباطات المهارية الاكروباتية فقط .
 - اختلاف قيم الارتباطات المهارية حيث قدرت في 2009 / 2012 بـ (0.1 ، 0.2) بينما جاءت في 2013 / 2016 مقدرة بـ (0.1 ، 0.2 ، 0.3 في حالة وجود "SB")
- ثالثا :- جهاز التمرينات الارضية :- (FX)**
- تفوق القيمة العددية للارتباطات المهارية لقانون 2013 / 2016 بمقدار (13) ارتباط مهاري مقابل (8) ارتباطات مهارية لقانون 2009 / 2012 .
 - اضافة عامل الارتباط "اللفات على رجل واحدة" في 2013 / 2016 .
 - اقتصار عامل الربط المختلط على A+D في 2009 / 2012 بينما اختلفت من حيث القيمة والعدد في 2013 / 2016 فجاءت E + A ، D + B .
- من خلال ما سبق ايضاحاً من اجراء تعديلات على متطلبات التكوين لصالح قانون التحكيم لجمباز السيدات 2013 / 2016 م تم تحقيق التساؤل الاول (ج)
- والذي نص على :- ما هو مقدار التعديل بين متغيرات الاداء للجنة (D) بين قانوني تحكيم الجمباز الفني للسيدات 2009 / 2012 ، 2013/2016 على أجهزة (العارضتان المختلفتا الارتفاع - عارضة التوازن - التمرينات الارضية) للقيم المضافة ؟
- يتضح من الجداول (4) (5) (7) ، الاشكال (6) (7) (8) (9) (12) (13) الخاصة بأخطاء الاداء الخاصة بالاجهزة ما يلي :-
 - أولا : جهاز العارضتان المختلفتا الارتفاع :- (UB)
 - تطابق معظم خصومات الاداء الخاصة بجهاز العارضتان المختلفتا الارتفاع فيما عدا

- ارتفاع قيمة الصعوبة الخاصة بالمهارات الغير معهودة الى (0.5) درجة فى قانون 2009 / 2012 بينما كانت بقيمة (0.3) فى قانون 2013 / 2012 .
 - تغيير البار بدون اداء عنصر جاء فى قانون 2009 / 2012 مقدرا بـ (0.3) وزادت الى (0.5) فى قانون 2013 / 2016
 - تساوى قيمة المرجحة الفارغة ، المرجحة البيئية بـ (0.3) فى قانون 2013 / 2016 حيث كانت مسار تضارب لدى المحكمات .
- وترجع الباحثة تلك التعديلات الى حرص القائمين على اجراء التعديلات بقانون تحكيم السيدات:
- اهمية اداء حركات انتقالية بين العارضتان ذات رقم ، رسم داخل جداول الصعوبة المهارية بهدف اكتساب (صعوبة ، ارتباطات مهارية ، متطلب تكوين)
 - ان تكون جميع المهارات التى تحويها الجملة الحركية ذات دلالة اكروبايتية داخل الجملة الحركية لجهاز العارضتان المختلفتا الارتفاع .
- ثانيا : جهاز عارضة التوازن :- (BB)
- انتقال عنصر الاقتراب من 2009 / 2012 الى 2013 / 2016 الى اختصاصات اللجنة (D) بدلا من اللجنة (E) بينما قدرت بنفس القيمة (1.00) .
 - انخفاض قيمة عنصر الاخفاق فى اداء المتطلب الفنى بأداء مساعدة اضافية من (0.3) فى 2009 / 2012 الى قيم (0.1) فى 2013 / 2016 .
 - تقليل الفترة المسموح بها لفترة التركيز من (2 ث) فى 2009 / 2012 الى (1 ث) فى 2013 / 2016 .
 - ادراج بند جديد فى 2013 / 2016 يسمى وضع الجسم Body posture يحتوى على عنصرين قيمة كل منهم (0.1) من الدرجة
 - انتقال كل من (استعمال جانب واحد من الجهاز ، استعمال غير كافي للجهاز ، بداية ليست بجدول العناصر) الى اخطاء الجمال 2013 / 2016 بذات القيمة حيث قدر لكل منهم (0.1) من الدرجة .
 - جاءت القيمة القصوى لخصومات الاداء الفنى بقانون 2009 / 2012 بقيمة (1.0) درجة كاملة بينما انخفضت الى (0.5) فى قانون 2013 / 2016 .

ثالثا : جهاز التمرينات الأرضية :-

- تطابق خصومات الأداء الفنى بين قانونى التحكيم ثلاث عناصر فقط هم (فترة التركيز ، عدم اداء النهائية ، بقيمة (0.5) من الدرجة تطابق عنصر الحركات الزائدة لعنصر الرقص لكن مع اختلاف القيمة.
 - انتقال عناصر اكثر من عنصر راقص فى وضع الانبطاح ، عدم اداء لفة على رجل واحدة لاطفاء الجمال الخاصة بالتمرينات الارضية لقانون 2016/ 2013 .
 - ادراج (4) عناصر لخصومات الاداء جديدة لقانون 2016/ 2013 .
- وفى هذا الشأن اتفقت الباحثة مع اراء علما وخبراء التدريب ، التحكيم فى الجباز الفنى للانسات الى تميز الاساسيات المهارية على جميع الاجهزة بخصائص السعة ، الذروة ، الانهاء، والتجزئى كمظاهر ميكانيكية ترتبط بمثالية الاداء لمهارات الجباز وذلك من خلال وضع برنامج جديد يتناسب مع متطلبات التقييم المهارى كى تساعد على عدم الارتفاع بقيمة الخصومات سواء البسيطة او الكبيرة مع الاهتمام بخصائص الحركة .
- من خلال ما سبق ايضاحا من اجراء تعديلات اخطاء الاداء لقانون التحكيم لجباز السيدات

2013 / 2016 م تم تحقيق التساؤل الثانى (أ)

والذى نص على :- ماهو مقدار التعديل بين متغيرات الاداء للجنة (E) بين قانونى تحكيم الجباز الفنى للسيدات 2012/2009 ، 2016/2013 على أجهزة (العارضتان المختلفتا الارتفاع - عارضة التوازن - التمرينات الارضية) لاطفاء الاداء الخاصة بالاجهزة ؟

- يتضح من جول (6) ، (8) و الاشكال (10) ، (11) ، (14) ، (15) الخاص باخطاء الجمال على جهازى عارضة التوازن ، التمرينات الارضية ما يلى :-
- القيمة الكلية لعناصر الجمال بقانون 2012 / 2009 قدرت بـ (0.9) لجهاز عارضة التوازن ، (1.4) درجة لجهاز التمرينات الارضية
- القيمة الكلية لعناصر الجمال بقانون 2013 / 2016 (1.00) درجة لعارضة التوازن ، (1.7) من الدرجة لجهاز التمرينات الأرضية .

لوحظ اختلاف كبير بين بنود متطلبات الجمال ما بين كلا من 2012/ 2009 و 2012 / 2013 مع ملاحظة الاهتمام الأدق بعنصر الجمال لصالح قانون 2013 / 2016 كدليل على زيادة اهتمام القائمين على تلك التعديلات بهذا العنصر والدليل على ذلك ادراجها منفصلة ضمن استمارة التقييم بالجهاز فأدى ذلك الى اختلاف أولويات برامج التدريب الخاصة بجهازى عارضة التوازن ، التمرينات الأرضية فاحتلت برامج الرشاقات الحرة مكانا خاصا ضمن تخطيط التدريب على تلك الأجهزة فأختلف طابع الأداء للجمل الحركية مع زيادة اهتمام القائمين على

تشكيلها ان تتماشى مع شخصية اللاعبه وشكلها العام وان تؤدي بثقة وثبات وان تكون اكثر رشاقة وانوثة .

من خلال ما سبق ابصاحه من اجراء تعديلات اخطاءالجمال لقانون التحكيم لجمبار السيدات

2013 / 2016 م تم تحقيق التساؤل الثاني (ب)

والذى نص على :- ماهو مقدار التعديل بين متغيرات الاداء للجنة (E) بين قانونى تحكيم الجمبار

الفنى للسيدات 2012/2009 ، 2016/2013 على أجهزة (عارضه التوازن - التمرينات الارضية

(لاخطاء الجمال على الاجهزة ؟

الاستنتاجات :-

- 1- ارتفاع القيمة العددية للعناصر المهارية لقانون التحكيم 2013 / 2013 بفارق (47) صعوبة عن قانون التحكيم 2012 / 2009 .
- 2- ارتفاع التعديل بين الصعوبات (C) (D) (E) بقانون التحكيم 2012 / 2013 .
- 3- ادراج الصعوبات المهارية (H) ، (I) لجهاز التمرينات الارضية بقانون التحكيم 2016/ 2013 .
- 4- انخفاض عدد الارتباطات المهارية (القيم المضافة) لجهاز العارضتان المختلفتا الارتفاع 2016 / 2013 مع وضع اشتراطات فنية لأداء اكثر تعقيدا من حيث ترتيب الاداء ، المجموعات المهارية .
- 5- اختلاف الارتباطات المهارية بقانون التحكيم 2016 / 2013 لتصبح (مهارات اكروباتية ، مختلطة ، راقص + راقص) تحت اشتراطات مهارية جديدة .
- 6- تعديل ملحوظ لجهاز التمرينات الارضية فى جميع جوانب تقييم الاداء .
- 7- اتجاة الاداء فى الجمبار الفنى للسيدات الى الطابع الجمالى فى قانون 2013 / 2016 .
- 8- اختلاف اولويات برامج التدريب للجمبار الفنى 2016 / 2013 واتجاهها للاهتمام ببرامج التدريبات الراقصة بمعدلات اكبر من قانون التحكيم 2012/ 2009 .

التوصيات :-

- 1- توصى الباحثة بأستخدام قانون التحكيم للجمبار الفنى للسيدات كمرجع تحكىمى وتدريبى لاستخراج برامج التدريب الخاصة برياضة جمبار السيدات .
 - 2- اقامة دورات تثقيف تحكىمية لمدربين المستويات العليا لتفادى بعض خصومات الاداء الناتجة عن ضعف الخبرة التحكىمية للمدربين والمدربات لقواعد تقييم الاداء .
 - 3- اختيار ما يتناسب من جداول الصعوبة مع القدرات البدنية والمهارية للاعبات وان تعتمد على التنوع والدقة فى الاختيار .
- أولاً :- المراجع باللغة العربية :-

1- احمد عبده مهران : دراسة تحليليه لبطولة الجمهورية للأندية 2001م إنتاج علمي - مجله

بحوث التربية الرياضية، جامعة الزقازيق 2001م

- 2- أحمد علي عبد الرحمن : تقييم خطة إعداد لاعبي الفريق القومي للجماز في ضوء المحسنات كداله لرفع مستوى الأداء، رسالة ماجستير غير منشورة، كلية التربية الرياضية للبنين جامعة حلوان، 1999م
- 3- امل رياض عبد الرحمن :دراسة تحليلية لمقارنة خصائص الجمل الحركية لبطولة فردى الاجهزة لبطلات اولمبيات اطلنطا وسيدنى في ضوء تعديلات قانون التحكيم الدولي للجماز ، 2003 م انتاج علمى - مجلة علوم وفنون ، جامعة حلوان .
- 4- كريم على محمد عبد الرحمن : تعديلات قانون التحكيم كمصدر لاستخراج برامج الاعداد فى رياضة الجماز الفنى للرجال ، رسالة دكتوراة غير منشورة ، كلية التربية الرياضية للبنين بالهرم ، القاهرة ، 2010م .
- 5- مرفت سالم ، امل رياض : دراسة تحليلية لمقارنة خصائص الجمل الحركية لبطولة فردى الاجهزة لبطلات اولمبياد اطلنطا وسيدنى فى ضوء تعديلات قانون التحكيم الدولي للجماز ، بحث انتاج علمى غير منشور ، 2001.
- 6- نبيل عبد المنعم : مجموعات حركات الجماز علي أجهزة جماز الرجال في قانون التحكيم الدولي وتحليل المستويات العالمية كمصادر لبرامج الإعداد في رياضة الجماز، رسالة دكتوراه، غير منشورة ، جامعة الزقازيق 1995م.
- ثانيا :- الأبحاث الاجنبية :-

- 7 - **Bart Conner, Nadia Comaneci:**advanced women's gymnastics Routine international gymnastic, g, mar, p45, 2002.
- 8 – Eric Malmborg: Gymnastic skill progressions the mcmalian company, new York 1993.
- 9 – Fidel chides: The coach's yearly planning. Hand book sterrise international caned, 1994 .
- 10 – Fred oarlock:Competition's and preparation (hig – level- – gymnast's), The Macmillan company mew York 1994.
- 11 – Hardy Fink: in search of the perfact code. Inter motional gymnastic, December issue 2000
- 12 - **International gymnastics federation:** code of points – Women's artistic gymnastics – 2009-2012.
- 13 - **International gymnastics federation:** code of points – Women's artistic gymnastics – 2013-2016.
- 14 – Rick mcckhales, Kelly Thompson: invest gating Hungary probing successful Hungarian men's gymnastics training system intermix tonal comma stick mach 1997 p.22
- 15- sands, B : coaching men s gymnastics champional human kinetics publishers 2000.

دراسة تحليلية لمتغيرات تقييم الأداء بين قانوني تحكيم الجباز الفني للسيدات
2012/2009، 2016/2013

*د. / لمياء على محمد عبد الرحمن

تهدف هذه الدراسة الى التعرف على متغيرات الاداء للجنة (D) بين قانوني تحكيم الجباز الفني للسيدات 2012/ 2009 ، 2016/2013 على أجهزة العارضتان المختلفتا الارتفاع - عارضة التوازن - التمرينات الارضية (قيمة الصعوبة المهارية - متطلبات تكوين الجمل الحركية - القيم المضافة) ، التعرف على متغيرات الاداء للجنة (E) بين قانوني تحكيم الجباز الفني للسيدات 2012/2009 ، 2016/2013 على أجهزة العارضتان المختلفتا الارتفاع - عارضة التوازن - التمرينات الارضية (اخطاء الأداء الخاصة بالاجهزة - اخطاء الجمال الخاصة بجهازى "عارضة التوازن - التمرينات الارضية ") وتم اختيار العينة بالطريقة العمدية من (4) خبراء فى تحكيم الجباز الفني للسيدات و(2) مدربين حاصلين على درجة التحكيم الدولي كما استخدمت الباحثة المنهج الوصفى بتحليل الوثائق فجاءت اهم النتائج ارتفاع القيمة العددية للعناصر المهارية لقانون التحكيم 2013 / 2013 بفارق (47) صعوبة عن قانون التحكيم 2012 / 2009 ، انخفاض عدد الارتباطات المهارية (القيم المضافة) لجهاز العارضتان المختلفتا الارتفاع 2016 / 2013 مع وضع اشتراطات فنية لاداء اكثر تعقيدا من حيث ترتيب الاداء والمجموعات المهارية كما اختلفت اولويات برامج التدريب للجباز الفني 2016 / 2013 واتجاهها للاهتمام ببرامج التدريبات الراقصة بمعدلات اكبر من قانون التحكيم 2012/ 2009 .

*مدرس بقسم التمرينات الإيقاعية والجباز الفني بكلية التربية الرياضية للبنات - جامعة حلوان

An analytical study to evaluate the performance variables between women's artistic gymnastics rules 2009/2012 and 2013/2016

Lamia ali Abdalrahman

Lecture in rhythmic exercises and artistic gymnastics department, faculty of physical education, Helwan University

This study aims to identify the variables performance of the Committee (D) between women's artistic gymnastics rules 2009/2012 and 2013/2016. In Uneven bars, Balance beam and Floor exercise Through (value difficult footwork - Requirements form sentences motor - added values) , to identify Definitions performance of the Commission (E) between legal arbitration artistic Gymnastics Women 2009/2012 2013/2016 devices Uneven bars rise - the balance beam - exercise ground (performance errors own devices - mistakes own beauty my computer " balance beam – Floor exercise ").The sample was selection from training experts and arbitration artistic gymnastics for women. The researcher used the descriptive analysis of the documents came the most important results higher the numerical value of the elements of the skill of the judge Act 2013/2013 margin (47) the difficulty for the judge Act 2099/2012. Reduced the number of links footwork (added values) for your uneven bars elevation 2013/2016 with the development requirements of the technical performance of the more complex in terms of the order of performance groups. In addition, skill as varied priorities of training programs for artistic Gymnastics 2013/2016 and direction of interesting programs drills dancer at rates greater than the arbitration Act 2009/2012.