

تأثير تطوير بعض المدركات الحس - حركية على مستوى أداء الجملة الفنية على جهاز التمرينات الأرضية لذوى الإحتياجات الخاصة المعاقين ذهنياً

أ.م.د/ محمد سامى محمود سعيد

أستاذ مساعد بقسم نظريات وتطبيقات الجمباز والعروض الرياضية

كلية التربية الرياضية - جامعة مدينة السادات

Doi: 10.21608/jsbsh.2023.211032.2446

المقدمة ومشكلة البحث:

لقد بدء الاهتمام في الآونة الأخيرة بالرياضة المعاقين ، وأصبح النظر إليها من النواحي العلمية والتطبيقية، من أجل تقدمها وتطورها الدائم، حيث تحتاج تلك الرياضة إلى قدرات بدنية عامة وخاصة تختلف باختلاف الإعاقة ، وشدتها ونوع النشاط الممارس، لذا تضافرت الجهود من قبل العلماء والباحثين لتطوير البرامج التدريبية.

ويتفق كل من : محمد سيد فهمى وهناء بدوى (٢٠٠٩)، كريشنير Kirchner (٢٠١٠) ، أسامة رياض وناهد عبد الرحيم (٢٠١٢)، على أن مشكلة الإعاقة تعد مشكلة إنسانية واجتماعية فى معظم المجتمعات ، ويزداد حجم الاهتمام بهذه المشكلة خاصة فى المجتمعات المتقدمة حيث تعتبر مساعدة متحدى الإعاقة الذهنية أحد مظاهر تقدم هذه المجتمعات ، بل وتعد معياراً لمدى التقدم الاقتصادي والاجتماعي ، حيث تأهيل هؤلاء المعاقين ليكونوا طاقة إنتاجية فعالة تسهم فى نفع المجتمع ، وبالتالي تسهم فى تخفيف العبء من كاهل أسرة متحدى الإعاقة الذهنية ، ولقد ظهرت مصطلحات كثيرة تستخدم للإشارة للإعاقة الذهنية كالضعف العقلي أو التأخر العقلي والنقص العقلي ، وقد عرفها القانون الإنجليزي على أنها "حالة من التوقف أو عدم النمو الكامل للعقل تنشأ عن أسباب وراثية أو مكتسبة". (١٨ : ١٢٦)(٢٧ : ٢٧٢)(٥ : ٤٥)

والإعاقة الذهنية هى إحدى صور الإعاقات الناتجة عن قصور فى الناحية العقلية (درجة الذكاء)، وهم فئة من فئات المجتمع التى تحتاج إلى المزيد من العناية والإهتمام.(٣ : ١٣٨) وتشير عفاف عبد الكريم (١٩٩٥) أن الأطفال المعاقين ذهنياً بسيطى الإعاقة (القابلين للتعلم) إذا ما تم تعليمهم بشكل جيد فهم متشابهون مع أقرانهم الأسوياء أكثر من إختلافهم عنهم، فحاجاتهم الأساسية للعب ، والكفاية الحركية ليست مختلفة كثيراً فهم لا يظهرون تأخراً كبيراً فى الحركة الطبيعية والتوافق.(١٣ : ٥٠٨)

وقد أُنبتت الأنشطة الخاصة بالمعاقين من الأنشطة الرياضية العامة ، وتم إعداد البرامج الرياضية المعدلة لهم ، والتي تهدف إلى مساعدة اللاعب المعاق للوصول به إلى النمو المتزن حتى يستطيع الوصول إلى المستويات العالمية ، من خلال تطوير أساليب التدريب بحيث نتخلص من النظم

التقليدية ، ومواكبة التطور.(٢٠:٢٠)

ويتفق كل من : محمد حسن علاوي (٢٠٠٤) ، وجيه محجوب (٢٠١٢) على أن الإدراك الحس -حركي" عبارة عن انعكاس الأشياء الخارجية التي تؤثر في لحظة تواجدها بصورة مباشرة في الفرد، والتي تحدث نتيجة استثارة عصبية مطابقة في المخ، ويبنى الإدراك الحس - حركي على أساس فسيولوجي إذ هو عبارة عن مثيرات عصبية ناتجة عن مثيرات خارجية تتجه إلى أجزاء المخ المختلفة لتحدث ارتباطات عصبية وثيقة، والإدراك الحس حركي هو " عملية تنظيم المدخلة الحسية وإعطائها معنى ، وبذلك يخدم كوظيفة مهمة، وذلك دليل على السلوك.(١٧:٤٠٢)(٢٤:١٢١)

ومن هنا تظهر أهمية الإدراك الحس - حركي حيث يعتبر عامل هام في الأداء الحركي العام حيث أن مستقبلات الإدراك الحس-حركي هي المسؤولة عن تغيير، وتكييف وضع الجسم واتجاهه وعلاقة أجزائه ، وكذلك علاقة الأجزاء بعضها ببعض ، ومن هنا كان الإدراك الحس-حركي يسمح بالتحكم في توجيه ، وتصحيح الحركة أثناء تأديتها سواء كان ذلك من حيث الشكل أو المدى أو الاتجاه.(٢٥:٥٣)

ويرى ميكلينج وايفنبرج **Mechling & Effenbreg** (٢٠٠٨) بأنه إذا لم يتصاعد الإدراك الحس حركي بوجه عام في الحركات المركبة سيكون الأداء الحركي غير صحيح مع صعوبة أداء الحركات فتصبح غير متسلسلة ، وعدم المقدرة على تأديتها ، وتصبح هناك إعاقة عند اتصال الحركة ببعضها.(٣٠:٣٢)

ويشير محمد إبراهيم شحاتة (٢٠٠٦) أن تطوير الإدراك الحس - حركي يمكن أن يتم من خلال إستخدام أنشطة وتمارين حركية ، تهدف إلى تكوين رصيد من المعلومات الحس - حركية لفهم التكنيك الخاص بالحركة ، وبالتالي ينتج عنه إتقان ، وتحكم أفضل في التكنيك الحركي.(١٦:١٧٥)

ويشير أبو العلا عبد الفتاح ومحمد صبحي حسانين (١٩٩٧) أن أهمية الإدراك الحس - حركي تتضح في رياضة الجمباز من خلال إحساس اللاعب بحركة أجزاء جسمه ومدى السيطرة على تغيير وضع الجسم وفقاً لما يتطلبه الواجب الحركي، إذ تتطلب العضلات العاملة في كل مهارة من مهاراتها قوة معينة للأداء الحركي تبعاً للانقباضات العضلية ، وما تتضمنها من إحساس بالجهد العضلي، وسرعة الحركة والتوازن فضلاً عن أن اللاعب يجب أن يشعر ويدرك مواقفه المتعددة أثناء الأداء ، من حيث متى يسرع ومتى يبطئ ، ومتى يتم تغيير مركز ثقل الجسم ، هذا حسب متطلبات الموقف الذي يمر اللاعب به عند أدائه لحركات الجمباز.(٢:١٧٥)

وتتفق كل من : أديل شنودة وسامية فرغلي (١٩٩٩) ، عزيزة محمود سالم (٢٠٠٨) على أن الأداء على جهاز الحركات الأرضية يتميز بالقدرة على إدراك المكان ، والإتجاهات والمدى الحركي بالأطراف ، وحركة الجسم ككل، كما أن الحركات المؤداة على هذا الجهاز تؤدي إلى زيادة إقبال

المتعلمين لما تدخله عليهم من عوامل المرح والسرور والتشويق. (٤:٦٢)(١٢:٥٠)
وقد لاحظ الباحث من خلال عمله في مجال تدريب ناشئى الجمباز ذوى الإحتياجات الخاصة
فئة المعاقين ذهنياً القابلين للتعلم بدولة الإمارات العربية المتحدة أن من أهم المشكلات التي تواجه ناشئى
الجمباز ذوى الإحتياجات الخاصة هو عدم قدرتهم على الاحتفاظ بصفتي التوازن ، والتوافق أثناء أداء
مهارات الجملة الحركية على جهاز الحركات الأرضية فى الجمباز في ظل وجود إعاقة يعانون منها،
وفي ظل وسط تدريبي تقليدي لا يبحث عن المتعة ، والإثارة وتقدم المستوى، مما دعا الباحث إلى
ضرورة البحث عن كل ما هو جديد ، ومستحدث في التدريب الرياضي ، الأمر الذى يساعد تلك الفئة
للتغلب على الصعوبات التي تواجههم في عملية التدريب للارتقاء بالمستوى الفنى من خلال تحسين
مستوى القدرات الحس - حركية ، بالإضافة إلى ذلك أن البرامج التدريبية المعدة لهذه الفئة تفتقر إلى
تدريبات الإدراك الحس - حركي ، ومن هذا المنطلق العلمى رأى الباحث وضع مجموعة من التدريبات
المقترحة لتطوير بعض القدرات الحس - حركية (إدراك مسافة التحرك للأمام - إدراك مسافة الوثب
لأعلى - إدراك الزمن - إدراك القوة المبذولة للرجلين - إدراك القوة المبذولة للذراعين - إدراك التوازن
الديناميكي) لناشئى الجمباز ذوى الإحتياجات الخاصة المعاقين ذهنياً.

ويستعرض الباحث الدراسات العلمية التي تناولت برامج تدريب الإدراك الحس - حركي للاعبى
الرياضات الفردية والجماعية مثل دراسة كل من: مایسة أحمد محمد (٢٠١٦) (١٥)، أمل رجب محمد
(٢٠١٧) (٧)، قويدر بن إبراهيم العبد (٢٠١٨) (١٤)، هشام صابر علي (٢٠١٨) (٢٣)، عبد
الله عبد شهاب (٢٠٢٠)(١١)، داليا سعد السيد (٢٠٢١)(٩)، محمود مدحت الشافعى (٢٠٢١)
(٢١)، محمد عيسى جوى (٢٠٢٢)(١٩) والتي أشارت نتائجها إلى التأثير الإيجابي لتدريبات الإدراك
الحس - حركي فى تطوير مستوى الأداء الفنى للناشئين والبراعم والتلاميذ الأسوياء والمعاقين ذهنياً ، إلا
أن هذه الدراسات العلمية - على حد علم الباحث - لم تتطرق إلى التعرف على تأثير تطوير المدركات
الحس - حركية على مستوى أداء الجملة الفنية على جهاز التمرينات الأرضية لناشئى الجمباز ذوى
الإحتياجات الخاصة المعاقين ذهنياً القابلين للتعلم.

ولهذا رأى الباحث استخدام تدريبات الإدراك الحس - حركي لإضافة عنصر التشويق فى الوحدة
التدريبية اليومية ، والذى قد يكون له أثر فعال في تحسين المدركات الحس - حركية ومستوى أداء
الجملة الفنية على جهاز التمرينات الأرضية لناشئى الجمباز ذوى الإحتياجات الخاصة المعاقين ذهنياً
القابلين للتعلم في المرحلة السنية (٧-١٢) سنة.

أهداف البحث:

يهدف هذا البحث إلى وضع برنامج تدريبي باستخدام تدريبات الإدراك الحس - حركي لناشئى
الجمباز ذوى الإحتياجات الخاصة المعاقين ذهنياً القابلين للتعلم في المرحلة السنية (٧-١٢) سنة ومعرفة

تأثيره على ما يلي :

- ١- المدركات الحس - حركية (إدراك مسافة التحرك للأمام - إدراك مسافة الوثب لأعلى - إدراك الزمن - إدراك القوة المبذولة للرجلين - إدراك القوة المبذولة للذراعين - إدراك التوازن الديناميكي).
- ٢- مستوى أداء الجملة الفنية على جهاز التمرينات الأرضية في الجمناز.

فروض البحث:

- ١- توجد فروق دالة إحصائياً بين القياسين القبلي والبعدي في المدركات الحس - حركية (إدراك مسافة التحرك للأمام - إدراك مسافة الوثب لأعلى - إدراك الزمن - إدراك القوة المبذولة للرجلين - إدراك القوة المبذولة للذراعين - إدراك التوازن الديناميكي) لناشئى الجمناز ذوى الإحتياجات الخاصة المعاقين ذهنياً القابلين للتعلم لصالح القياس البعدي.
- ٢- توجد فروق دالة إحصائياً بين القياسين القبلي والبعدي في مستوى أداء الجملة الفنية على جهاز التمرينات الأرضية لناشئى الجمناز ذوى الإحتياجات الخاصة المعاقين ذهنياً القابلين للتعلم لصالح القياس البعدي.

مصطلحات البحث:

الإدراك Perception :

هو " تلك العملية العقلية التي تفسر الآثار الحسية الواردة إلى المخ مع إضافة معلومات وخبرات سابقة، وتسمى الآثار الحسية بعد تأثر المخ بها وفهمها إدراكات". (٢٩:٧١)

الإدراك الحس - حركي Sensory perception - kinetic :

هو " الحاسة التي تمكننا من تحديد وضع أجزاء الجسم وحالته وامتداده وأيضاً إتجاهه في الحركة، وكذلك الوضع الكلي للجسم ومواصفات حركة الجسم ككل". (٨:١٩٨)

الإعاقة الذهنية Mental Disability :

هى "حالة نقص أو تأخر أو عدم إكمال النمو العقلى المعرفى ، يولد بها الفرد نتيجة عوامل وراثية أو بيئية تؤثر على الجهاز العصبى مما يؤدي إلى نقص الذكاء ، وتوضح آثاره فى ضعف مستوى أداء الفرد فى المجالات التى ترتبط بالنضج والتعلم والتوافق النفسى". (١٠ : ٢٥٠)

الدراسات المرجعية :

- ١- دراسة مایسة أحمد محمد (٢٠١٦) (١٥) وأستهدفت التعرف على تأثير برنامج ترویحى رياضى مقترح على بعض متغیرات الإدراك الحس-حركى لدى بعض المعاقين ذهنياً ، وأستخدمت الباحثة المنهج التجريبي ، وتكونت عينة البحث من عدد (٨) أطفال من المعاقين ذهنياً القابلين للتعلم تتراوح أعمارهم ما بين (٩-١٢) سنة ، ومن أهم النتائج : فاعلية البرنامج الترویحى الرياضى فى تحسين متغیرات الإدراك الحس - حركى لدى بعض المعاقين ذهنياً.

- ٢- دراسة أمل رجب محمد (٢٠١٧) (٧) وأستهدفت التعرف على تأثير برنامج تربية حركية على مكونات الإدراك الحس حركي للأطفال المعاقين ذهنياً القابلين للتعلم بمدارس التربية الفكرية بأسبوط، وأستخدمت الباحثة المنهج التجريبي على عينة قوامها (١٠) أطفال من المعاقين ذهنياً القابلين للتعلم تتراوح أعمارهم ما بين (١٠-١٤) سنة ، ومن أهم النتائج : يؤثر برنامج تربية حركية تأثيراً إيجابياً على مكونات الإدراك الحس - حركي للأطفال المعاقين ذهنياً القابلين للتعلم.
- ٣- دراسة قويدر بن إبراهيم العبد (٢٠١٨) (١٤) وأستهدفت التعرف على تأثير برنامج الألعاب الصغيرة على المهارات الحركية وبعض القدرات الإدراكية الحسية الحركية لطفل ما قبل المدرسة (٤-٦) سنوات ، وأستخدم الباحث المنهج التجريبي على عينة قوامها (٤٨) طفلاً تم تقسيمهم إلى مجموعتين تجريبية وضابطة قوام كل منهما (٢٤) طفلاً ، ومن أهم النتائج : برنامج الألعاب الصغيرة له تأثير إيجابي دال إحصائياً على بعض المهارات الحركية والقدرات الإدراكية الحسية الحركية لطفل ما قبل المدرسة.
- ٤- دراسة هشام صابر علي (٢٠١٨) (٢٣) وأستهدفت التعرف على تأثير برنامج تعليمي للإدراك الحسي حركي علي تعلم مهارات العاب القوي بدرس التربية الرياضية للمرحلة الاعدادية للتلاميذ ضعاف السمع ، وأستخدم الباحث المنهج التجريبي على عينة قوامها (٢٠) تلميذاً من ضعاف السمع بالصف الثاني الاعدادي تم تقسيمهم إلى مجموعتين تجريبية وضابطة قوام كل منهما (١٠) تلاميذ ، ومن أهم النتائج : يؤثر البرنامج التعليمي تأثيراً إيجابياً علي متغيرات الإدراك الحسي حركي وتعلم مهارات العاب القوي للتلاميذ ضعاف السمع.
- ٥- دراسة عبد الله عبد شهاب (٢٠٢٠) (١١) وأستهدفت التعرف على تأثير حقيبة تعليمية مقترحة لتنمية الإدراك الحس - حركي للأطفال بطيئى التعلم ، وأستخدم الباحث المنهج التجريبي على عينة قوامها (٢٠) طفلاً تم تقسيمهم إلى مجموعتين تجريبية وضابطة قوام كل منهما (١٠) أطفال ، ومن أهم النتائج : توجد فروق دالة إحصائياً بين القياسين القبلي والبعدي للمجموعة التجريبية فى متغيرات الإدراك الحس - حركي لصالح القياس البعدي.
- ٦- دراسة داليا سعد السيد (٢٠٢١) (٩) وأستهدفت التعرف على فاعلية برنامج تعليمي فى تطوير الإدراك الحس حركي وبعض مهارات تنس الطاولة لتلميذات المرحلة الإعدادية ، وأستخدمت الباحثة المنهج التجريبي ، وأشتملت عينة البحث على عدد (٥٠) تلميذة بالصف الثالث الإعدادي تم تقسيمهن إلى مجموعتين تجريبية وضابطة قوام كل منهما (٢٥) تلميذة ، ومن أهم النتائج : فاعلية البرنامج التعليمي فى تطوير الإدراك الحس- حركي وبعض مهارات تنس الطاولة لتلميذات المرحلة الإعدادية مقارنة بالتدريس التقليدي.
- ٧- دراسة محمود مدحت الشافعى (٢٠٢١) (٢١) وأستهدفت التعرف على تأثير تطوير بعض متغيرات

الإدراك الحس حركي على مستوى الأداء الجماعي في كرة القدم ، وأستخدم الباحث المنهج التجريبي ، وتكونت عينة البحث من عدد (٣٠) ناشئاً لكرة القدم تحت (١٤) سنة تم تقسيمهم إلى مجموعتين تجريبية وضابطة قوام كل منهما (١٥) ناشئ لكرة القدم ، ومن أهم النتائج : توجد فروق دالة إحصائياً بين القياسين القبلي والبعدي للمجموعة التجريبية في متغيرات الإدراك الحس - حركي ومستوى الأداء الجماعي في كرة القدم لصالح القياس البعدي.

٨- دراسة **محمد عيسى جوى** (٢٠٢٢)(١٩) وأستهدفت التعرف على تأثير وسائل تعليمية في تطوير الإدراك الحس - حركي وتعليم بعض المهارات الأساسية الهجومية لكرة السلة للطلاب، وأستخدم الباحث المنهج التجريبي على عينة قوامها (٤٠) طالباً بكلية التربية الرياضية - جامعة الموصل تم تقسيمهم إلى مجموعتين تجريبية وضابطة قوام كل منهما (٢٠) طالباً ، ومن أهم النتائج : تؤثر الوسائل التعليمية تأثيراً إيجابياً على الإدراك الحس - حركي ومستوى أداء بعض المهارات الأساسية الهجومية لكرة السلة.

إجراءات البحث:

منهج البحث:

أستخدم الباحث المنهج التجريبي لملائمته لطبيعة البحث المائل ، وذلك بإتباع التصميم التجريبي ذو المجموعة الواحدة بطريقة القياس القبلي البعدي.

مجتمع وعينة البحث:

تم إختيار عينة البحث بالطريقة العمدية من ناشئى رياضة الجمباز ذوى الإحتياجات الخاصة المعاقين ذهنياً القابلين للتعلم فى المرحلة السنية من (٧-١٢) سنة من الهيئات الرياضية التالية : أكاديمية خبراء الجمباز للخدمات الرياضية - أكاديمية كليوباترا ، والتابعين لإمارة دى بالإمارات العربية المتحدة فى الموسم الرياضى ٢٠٢٢/٢٠٢٣ ، والبالغ عددهم (١٤) ناشئىء جمباز ، وقد أختير منهم عدد (٥) ناشئىن لإجراء الدراسة الاستطلاعية عليهم ، وبذلك تصبح عينة البحث الأساسية (٩) ناشئىن جمباز من ذوى الإحتياجات الخاصة المعاقين ذهنياً القابلين للتعلم.

إعتدالية توزيع أفراد عينة البحث :

قام الباحث بحساب إعتدالية توزيع أفراد عينة البحث فى معدلات النمو: السن - الطول - الوزن - العمر التدريبي ، والمدركات الحس - حركية قيد البحث، ومستوى أداء الجملة الفنية على جهاز التمرينات الأرضية فى الجمباز ، والجدولين (١)،(٢) يوضحان ذلك.

جدول (١) إعتدالية توزيع أفراد عينة البحث في معدلات النمو (السن والعمر التدريبي والطول والوزن) $n = 14$

المتغيرات	وحدة القياس	المتوسط الحسابي	الإنتحاف المعياري	الوسيط	معامل الإنتواء
السن	سنة	٩.٩٥	١.١١	١٠.٣٠	٠.٩٥
العمر التدريبي	سنة	٣.٢٠	٠.٨٣	٣.٠٠	٠.٧٢
الطول	سم	١٣٤.٥٠	٥.٤٩	١٣٣.٠٠	٠.٨٢
الوزن	كجم	٣٣.٢٥	٤.٠٣	٣٢.٠٠	٠.٩٣

يتضح من الجدول (١) إعتدالية توزيع أفراد عينة البحث في معدلات النمو (السن ، العمر ، التدريبي ، الطول ، الوزن) حيث أن معاملات الالتواء تتراوح ما بين ± 3 مما يشير إلى إعتدالية توزيع أفراد عينة البحث في معدلات النمو قيد البحث ، وأنها تقع في حدود المنحنى الاعتدالي.

جدول (٢) إعتدالية توزيع أفراد عينة البحث في المدركات الحس حركية ومستوى أداء الجملة الفنية قيد البحث $n = 14$

المتغيرات	وحدة القياس	المتوسط الحسابي	الإنتحاف المعياري	الوسيط	معامل الإنتواء
إدراك مسافة التحرك للأمام	سم	٣٥.٠٠	٥.٢٦	٣٣.٥٠	٠.٨٦
إدراك مسافة الوثب لأعلى	سم	١٩.٥٠	٣.٨١	١٨.٥٠	٠.٧٩
إدراك الزمن	ث	٤.٨٣	٢.١٩	٤.٤٧	٠.٤٩
إدراك القوة المبدولة للرجلين	سم	٨٥.٥٠	٦.٢٤	٨٣.٥٠	٠.٩٦
إدراك القوة المبدولة للذراعين	كجم	٧.٩٥	٢.٣١	٧.٢٥	٠.٩١
إدراك التوازن الديناميكي	درجة	٤٢.٧١	٦.٩٢	٤١.٠٠	٠.٧٤
مستوى أداء الجملة على جهاز التمرينات الأرضية	درجة	٦.٨٦	١.٢١	٦.٥٠	٠.٨٩

يتضح من الجدول (٢) إعتدالية توزيع أفراد عينة البحث في المدركات الحس - حركية ، ومستوى أداء الجملة الفنية على جهاز التمرينات الأرضية في الجمباز ، حيث أن معاملات الالتواء تتراوح ما بين ± 3 مما يشير إلى إعتدالية توزيع أفراد عينة البحث في تلك المتغيرات ، وأنها تقع في حدود المنحنى الاعتدالي.

أدوات جمع البيانات:

أولاً: الأجهزة والأدوات المستخدمة في البحث :

- جهاز الرستامير لقياس الطول الكلي للجسم.
- ساعة إيقاف.
- صالة جمباز مجهزة.
- ميزان طبي معايير لقياس الوزن.
- شريط قياس.

ثانياً : إستطلاع رأى الخبراء :

قام الباحث بإجراء مسح مرجعي للدراسات العلمية التي تناولت الإدراك الحس - حركي (٧)،

(٩)، (١١)، (١٤)، (١٥)، (١٩)، (٢١)، (٢٢)، (٢٣) لتحديد أهم المدركات الحس - حركية المرتبطة بالجملة الفنية على جهاز التمرينات الأرضية لناشئى الجمباز ذوى الإحتياجات الخاصة المعاقين ذهنياً القابلين للتعلم ، والمكونة من المهارات التالية (الدرجة الأمامية المكورة - الدرجة الخلفية المنحنية - الميزان الخلفى - المرور بوضع الوقوف على اليدين - الإرتقاء لأعلى لعمل وثبة مكورة - الإرتقاء لأعلى لعمل نصف لفة حول المحور الطولى) لتحديد أهم المدركات الحس - حركية الخاصة بها، وتم وضع تلك المدركات فى إستمارة خاصة تم عرضها على الخبراء فى تدريب الجمباز (ملحق ١)، وإختار الباحث الخبراء وفقاً للشروط التالية:

- أن يكون حاصلاً على درجة دكتوراه الفلسفة فى التربية الرياضية (تدريب جمباز).

- أن لا تقل سنوات الخبرة بعد الدكتوراه عن (١٥) سنة.

ويشير الباحث إلى أن نسبة إتفاق الخبراء على تلك المدركات الحس - حركية تراوحت ما بين

(٤٠% : ١٠٠%).

وإختار الباحث المدركات الحس - حركية التى تزيد نسبتها المئوية عن (٨٠%)، حيث بلغ

عدددهم (٦) مدركات هى كما يلى :

- إدراك مسافة التحرك للأمام.
- إدراك مسافة الوثب لأعلى.
- إدراك القوة المبذولة للرجلين.
- إدراك القوة المبذولة للذراعين.
- إدراك الزمن.
- إدراك التوازن الديناميكي .

ثالثاً: إختبارات القدرات الحس - حركية : ملحق (٢)

- ١- إختبار إدراك مسافة التحرك للأمام.
- ٢- إختبار إدراك مسافة الوثب لأعلى.
- ٣- إختبار إدراك القوة المبذولة للرجلين.
- ٤- إختبار إدراك القوة المبذولة للذراعين.
- ٥- إختبار إدراك التوازن الديناميكي.
- ٦- إختبار إدراك الزمن.

رابعاً : تقييم مستوى الأداء المهارى :

تم تقييم مستوى أداء الجملة الفنية على جهاز التمرينات الأرضية (وفقاً لقواعد التحكيم على جهاز التمرينات الأرضية فى الجمباز) لناشئى الجمباز ذوى الإحتياجات الخاصة المعاقين ذهنياً القابلين للتعلم ، والمكونة من المهارات التالية (الدرجة الأمامية المكورة - الدرجة الخلفية المنحنية - الميزان الخلفى - المرور بوضع الوقوف على اليدين - الإرتقاء لأعلى لعمل وثبة مكورة - الإرتقاء لأعلى لعمل نصف لفة حول المحور الطولى) عن طريق لجنة مكونة من (٤) محكمين جمباز معتمدين بالإمارات العربية المتحدة (ملحق ٣) ، على أن تحسب الدرجة من (١٠) درجات للجملة ، حيث تم حذف الدرجة الكبرى ، والدرجة الصغرى وقسمة مجموع الدرجتين الباقيتين على اثنين لحساب درجة الناشئ فى أداء الجملة قيد البحث.

الدراسة الإستطلاعية الأولى :

تم إجراء الدراسة الإستطلاعية الأولى على عينة البحث الإستطلاعية ، والبالغ عددها (٥) ناشئين جمبار من ذوى الإحتياجات الخاصة المعاقين ذهنياً من مجتمع البحث وخارج العينة الأساسية، وذلك فى الفترة من ١٠/١ وحتى ٢٠٢٢/١٠/١٠ ، وأستهدفت التعرف على ما يلى:

- التأكد من مناسبة الإختبارات لأفراد عينة البحث.
- التحقق من المعاملات العلمية (الصدق - الثبات) للإختبارات قيد البحث.

المعاملات العلمية (الصدق - الثبات) للإختبارات قيد البحث:

أولاً: معامل الصدق:

قام الباحث بحساب صدق إختبارات القدرات الحس - حركية قيد البحث بإستخدام صدق التمايز بين أفراد عينة البحث الإستطلاعية كمجموعة غير مميزة قوامها (٥) ناشئين جمبار من ذوى الإحتياجات الخاصة المعاقين ذهنياً من مجتمع البحث وخارج العينة الأساسية ، والمجموعة المميزة قوامها (٥) ناشئين جمبار تحت (١١) سنة ، وتم حساب دلالة الفروق بين نتائج المجموعتين المميزة وغير مميزة ، وذلك فى الفترة من ١٠/١ وحتى ٢٠٢٢/١٠/٤ والجدول (٣) يوضح ذلك:

جدول (٣) دلالة الفروق بين المجموعتين المميزة وغير المميزة فى إختبارات القدرات الحس - حركية قيد البحث

الإختبارات	وحدة القياس	المجموعة المميزة ن=٥		المجموعة غير المميزة ن=٥		قيمة "ت"
		ع	م	ع	م	
إدراك مسافة التحرك للأمام	سم	١٥.٠٠	٢.٩٧	٣٦.٤٠	٤.١١	*٨.٤٣
إدراك مسافة الوثب لأعلى	سم	٨.٢٠	٢.٢٤	٢١.٠٠	٢.٣٧	*٧.٨٥
إدراك الزمن	ث	١.٧١	٠.٤٢	٤.٩١	١.٥٣	*٤.٠٣
إدراك القوة المبدولة للرجلين	سم	٢٠.٨٠	٤.٦٦	٨٦.٢٠	٥.١٩	*١٨.٧٤
إدراك القوة المبدولة للذراعين	كجم	٢.٤٠	٠.٥١	٨.٠٠	١.٠٢	*٩.٨٢
إدراك التوازن الديناميكي	درجة	٨٠.٢٠	٦.٨٢	٤١.٨٠	٤.٥٦	*٩.٣٧

قيمة "ت" الجدولية عند مستوى ٠.٠٥ = ٢.٣٠٦ * دال عند مستوى ٠.٠٥

يتضح من الجدول (٣) وجود فروق دالة إحصائياً عند مستوى ٠.٠٥ بين المجموعتين المميزة وغير المميزة فى إختبارات القدرات الحس - حركية قيد البحث ولصالح المجموعة المميزة، مما يشير إلى صدق الإختبارات لما وضعت من أجله.

ثانياً : معامل الثبات :

قام الباحث بإستخدام طريقة تطبيق الإختبار وإعادة تطبيقه Test - Retest لحساب معامل الثبات لإختبارات القدرات الحس - حركية قيد البحث بفاصل زمنى قدره (١٠) أيام بين التطبيقين الأول

والثاني، وذلك في الفترة ١٠/١ وحتى ٢٠٢٢/١٠/١٠ على عينة البحث الإستطلاعية ، وتم حساب معامل الارتباط البسيط بين نتائج التطبيقين الأول والثاني ، والجدول (٤) يوضح ذلك:

جدول (٤) معامل الثبات لإختبارات القدرات الحس - حركية قيد البحث ن = ٥

قيمة "ر"	التطبيق الأول		التطبيق الثاني		وحدة القياس	الإختبارات
	ع	م	ع	م		
*٠.٨٩٩	٣.٧٢	٣٥.٠٠	٤.١١	٣٦.٤٠	سم	إدراك مسافة التحرك للأمام
*٠.٨٩٥	٢.٤١	١٩.٠٠	٢.٣٧	٢١.٠٠	سم	إدراك مسافة الوثب لأعلى
*٠.٩٠١	١.٣٩	٤.٨٣	١.٥٣	٤.٩١	ث	إدراك الزمن
*٠.٨٨٦	٤.٦٢	٨٥.٠٠	٥.١٩	٨٦.٢٠	سم	إدراك القوة المبدولة للرجلين
*٠.٩٠٢	٠.٨٩	٧.٢٥	١.٠٢	٨.٠٠	كجم	إدراك القوة المبدولة للذراعين
*٠.٨٩٤	٤.١١	٤٣.٠٠	٤.٥٦	٤١.٨٠	درجة	إدراك التوازن الديناميكي

* دال عند مستوى ٠.٠٥

قيمة "ر" الجدولية عند مستوى ٠.٠٥ = ٠.٨٧٨

يتضح من الجدول (٤) وجود إرتباط دال إحصائياً عند مستوى ٠.٠٥ بين نتائج التطبيقين الأول والثاني لإختبارات القدرات الحس - حركية قيد البحث تراوحت ما بين (٠.٨٨٦ : ٠.٩٠٢) مما يشير إلى ثبات تلك الإختبارات.

البرنامج التدريبي باستخدام تدريبات الإدراك الحس - حركي:

أولاً : الهدف من البرنامج التدريبي المقترح :

- ١- تطوير المدركات الحس - حركية (إدراك مسافة التحرك للأمام - إدراك مسافة الوثب لأعلى - إدراك الزمن - إدراك القوة المبدولة للرجلين - إدراك القوة المبدولة للذراعين - إدراك التوازن الديناميكي) لناشئي الجمباز ذوي الإحتياجات الخاصة القابلين للتعلم.
- ٢- تحسين مستوى أداء الجملة الفنية على جهاز التمرينات الأرضية في الجمباز.

ثانياً: أسس وضع البرنامج التدريبي المقترح :

- أن تؤدي إلى تحقيق الهدف الذي وضعت من أجله.
- أن تتشابه حركاتها مع مهارات الجملة الفنية على جهاز التمرينات الأرضية.
- إستطاعة الناشئ عزل حاسة البصر والإعتماد على الحاسة الحركية عند أداء مجموعة تدريبات الإدراك الحس - حركي المقترحة.
- أن تكون التدريبات في مستوى قدرات أفراد عينة البحث.
- الإرتقاء بشدة الحمل كل أسبوعين من خلال زيادة عدد مرات التكرارات تدريجياً أو زيادة التكرارات والمجموعات معاً للتمرينات المقترحة، وتثبيت فترة الراحة البيئية.
- التدرج من السهل إلى الصعب وفقاً لما يلي :

* إعطاء نموذج للأداء الحركي الصحيح.

* قيام أفراد عينة البحث الأساسية بتنفيذ تدريبات الإدراك الحس - حركي المقترحة أولاً باستخدام حاسة البصر، ثانياً بدون حاسة البصر.

تقنين تدريبات الإدراك الحس - حركي المقترحة :

تم تحديد عدد مرات التكرار لكل تمرين والزمن المستغرق له ، وفترات الراحة البينية من خلال ما

أشار إليه جاكسون Jackson (٢٠١٣)(٢٥) كما يلي :

أقصى تكرار للتمرين خلال (٣٠) ثانية

٢

ويشير الباحث إلى أن مجموعة التدريبات المقترحة لتطوير القدرات الحس - حركية قيد البحث المرتبطة بمهارات الجملة الفنية على جهاز الحركات الأرضية لناشئي الجمباز ذوى الإحتياجات الخاصة القابلين للتعلم موضحة بشكل تفصيلي بملحق (٤).

التوزيع الزمني للبرنامج التدريبي المقترح :

- مدة تطبيق البرنامج التدريبي المقترح (٨) أسابيع.

- عدد الوحدات التدريبية فى الأسبوع (٣) وحدات تدريبية.

- عدد وحدات التدريب فى البرنامج (٢٤) وحدة تدريبية.

- زمن الوحدة التدريبية (٣٠) ق (تدريبات الإدراك الحس - حركي).

- إجمالى ساعات التدريب (١٢) ساعة.

ويشير الباحث إلى أن توزيع حجم الحمل للتدريبات المقترحة لتطوير القدرات الحس - حركية قيد البحث المرتبطة بمستوى أداء بمهارات الجملة الفنية على جهاز الحركات الأرضية لناشئي الجمباز ذوى الإحتياجات الخاصة المعاقين ذهنياً القابلين للتعلم موضح بالجدول (٥):

جدول (٥) التوزيع الزمني للتدريبات المقترحة لتطوير القدرات الحس - حركية قيد البحث

فترات الراحة البينية	التدريبات المقترحة للقدرات الحس - حركية						حجم الحمل				الأسبوع
	إدراك التوازن الديناميكي	إدراك الزمن	إدراك القوة المبذولة للذراعين	إدراك القوة المبذولة للرجلين	إدراك مسافة الوثب للأعلى	إدراك مسافة التحرك للأمام	المجموعة		التكرار		
							إلى	من	إلى	من	
٣٠ ث	١	١	١	١	١	*١	٣	٢	٤	٣	الأول
٣٠ ث	٢	٢	٢	٢	٢	٢	٣	٢	٤	٣	الثاني
٣٠ ث	٣	٣	٣	٣	٣	٣	٣	٢	٦	٥	الثالث

* رقم التمرين فى الملحق (٤).

الرابع	٥	٦	٤	-	١	٤	٤	٤	٤	٤	٣٠
الخامس	٥	٦	٤	-	٢	١	١	١	٥	١	٣٠
السادس	٥	-	٤	-	٣	٢	٢	١	٢	٢	٣٠
السابع	٥	-	٤	-	١	٣	٣	٢	٣	٣	٣٠
الثامن	٦	٨	٥	-	٢	٤	٤	٣	٤	٤	٣٠

القياسات القبلية:

قام الباحث بإجراء القياسات القبلية لأفراد عينة البحث الأساسية فى المدركات الحس - حركية ومستوى أداء الجملة الفنية على جهاز التمرينات الأرضية فى الفترة من ٢٠٢٢/١٠/١٢ إلى ٢٠٢٢/١٠/١٥.

تطبيق البرنامج التدريبي باستخدام تدريبات الإدراك الحس - حركي:

تم تطبيق البرنامج التدريبي باستخدام تدريبات الإدراك الحس - حركي (ملحق ٥) على أفراد عينة البحث الأساسية فى الفترة من ٢٠٢٢/١٠/١٨ إلى ٢٠٢٢/١٢/١٢ ، ولمدة (٨) أسابيع متصلة بواقع ثلاث وحدات تدريبية أسبوعية.

القياسات البعدية:

قام الباحث بإجراء القياسات البعدية فى المدركات الحس - حركية ومستوى أداء الجملة الفنية على جهاز التمرينات الأرضية عقب الانتهاء من تطبيق البرنامج التدريبي المقترح بنفس ترتيب وشروط القياسات القبلية ، وذلك فى الفترة من ٢٠٢٢/١٢/١٤ إلى ٢٠٢٢/١٢/١٦.

الأساليب الإحصائية قيد البحث:

قام الباحث بمعالجة البيانات إحصائياً باستخدام الأساليب الإحصائية التالية:

- المتوسط الحسابى .
- الانحراف المعياري.
- الوسيط.
- معامل الالتواء.
- اختبار "ت".
- معامل الارتباط البسيط.
- نسب التحسن.

عرض ومناقشة النتائج :

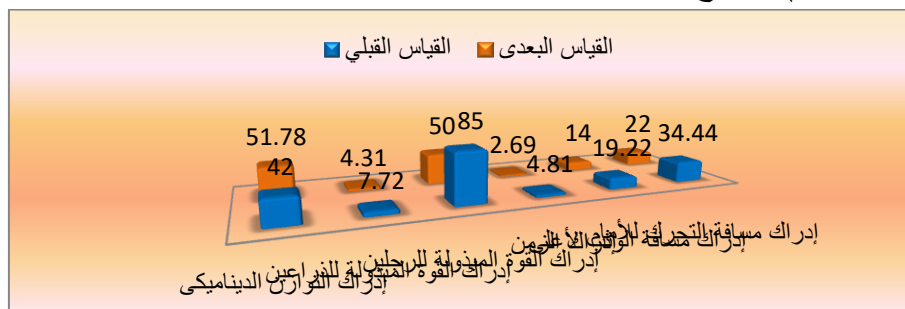
أولاً : عرض ومناقشة نتائج الفرض الأول والذي ينص على : " توجد فروق دالة إحصائية بين القياسين القبلى والبعدى فى المدركات الحس - حركية (إدراك مسافة التحرك للأمام - إدراك مسافة الوثب لأعلى - إدراك الزمن - إدراك القوة المبذولة للرجلين - إدراك القوة المبذولة للذراعين - إدراك التوازن الديناميكي) لناشئى الجمباز ذوى الإحتياجات الخاصة المعاقين ذهنياً القابلين للتعلم لصالح القياس البعدى".

جدول (٦) دلالة الفروق بين القياسين القبلي والبعدي لأفراد عينة البحث الأساسية في المدركات الحس - حركية قيد البحث
ن = ٩

المتغيرات	وحدة القياس	القياس القبلي		القياس البعدي		قيمة "ت"
		ع	م	ع	م	
إدراك مسافة التحرك للأمام	سم	٤.٩٧	٢٢.٠٠	٤.١٥	٣٤.٤٤	*٥.٩٢
إدراك مسافة الوثب لأعلى	سم	٣.٦٢	١٤.٠٠	٣.٢٩	١٩.٢٢	*٣.٨٦
إدراك الزمن	ث	٢.٠١	٢.٦٩	١.٥٢	٤.٨١	*٣.١١
إدراك القوة المبذولة للرجلين	سم	٥.٤٨	٥٠.٠٠	٤.٩٧	٨٥.٠٠	*١٢.٩٣
إدراك القوة المبذولة للذراعين	كجم	٢.١٩	٤.٣١	١.٨٣	٧.٧٢	*٤.١٦
إدراك التوازن الديناميكي	درجة	٥.٦٣	٥١.٧٨	٥.١٦	٤٢.٠٠	*٣.٧٧

قيمة "ت" الجدولية عند مستوى ٠.٠٥ = ٢.٣٠٦ * دال عند مستوى ٠.٠٥

يتضح من الجدول (٦) وجود فروق دالة إحصائية عند مستوى ٠.٠٥ بين القياسين القبلي والبعدي لأفراد عينة البحث الأساسية في المدركات الحس - حركية (إدراك مسافة التحرك للأمام - إدراك مسافة الوثب لأعلى - إدراك الزمن - إدراك القوة المبذولة للرجلين - إدراك القوة المبذولة للذراعين - إدراك التوازن الديناميكي) لصالح القياس البعدي.



الشكل رقم (١) دلالة الفروق بين القياسين القبلي والبعدي لأفراد عينة البحث الأساسية في المدركات الحس - حركية قيد البحث

ويعزو الباحث التحسن في المدركات الحس - حركية قيد البحث لأفراد عينة البحث الأساسية إلى فاعلية محتوى البرنامج التدريبي المقترح حيث أعتد الباحث على تطوير المدركات الحس - حركية قيد البحث بعزل حاسة البصر لناشئي الجمباز ذوى الإحتياجات الخاصة المعاقين ذهنياً القابلين للتعلم بإستخدام قناع حاجب للرؤية ، وذلك أثناء أداء مجموعة التدريبات المقترحة حتى يعتمد الناشئ على المستقبلات الحسية الموجودة في العضلات والأوتار والمفاصل لكي تكون هي المسؤولة عن إرسال الإشارات العصبية الحسية للجهاز العصبي المركزي الذي يقوم بدور الموجه والمرشد لأجزاء الجسم أثناء أداء مهارات الجملة الفنية على جهاز التمرينات الأرضية.

وتتفق هذه النتيجة مع ما أشار إليه جاكسون Jackson (٢٠١٣) أن الإدراك الحس - حركي يمد المراكز الحسية في المخ عن إنقباض العضلات وإنبساطها ، تقصيرها أو تطويلها ، وسرعة وعجلة

وقوة الحركات ، وتغيير أوضاع أجزاء الجسم بالنسبة لبعضها البعض ، والدقة المكانية من حيث المسافة والإتجاه والزمن لسير الحركة.(٢٥ : ٥١)

كما تتفق هذه النتيجة مع نتائج دراسة كل من : مایسة أحمد محمد (٢٠١٦) (١٥)، أمل رجب محمد (٢٠١٧) (٧) ، عبد الله عبد شهاب (٢٠٢٠)(١١)، داليا سعد السيد (٢٠٢١)(٩) ، محمود مدحت الشافعي (٢٠٢١) (٢١)، محمد عيسى جوى (٢٠٢٢)(١٩) على فاعلية استخدام البرامج التدريبية المقترحة فى تحسين المدركات الحس - حركية لناشئي ولاعبى الرياضات الفردية والجماعية.

جدول (٧) نسب تحسن القياس البعدى عن القياس القبلى لأفراد عينة

البحث الأساسية فى المدركات الحس - حركية قيد البحث

المتغيرات	المجموعة الواحدة		ن = ٩
	قبلى	بعدي	
إدراك مسافة التحرك للأمام	٣٤.٤٤	٢٢.٠٠	%٥٦.٥٥
إدراك مسافة الوثب لأعلى	١٩.٢٢	١٤.٠٠	%٣٧.٢٩
إدراك الزمن	٤.٨١	٢.٦٩	%٧٨.٨١
إدراك القوة المبذولة للرجلين	٨٥.٠٠	٥٠.٠٠	%٧٠.٠٠
إدراك القوة المبذولة للذراعين	٧.٧٢	٤.٣١	%٧٩.١٢
إدراك التوازن الديناميكي	٤٢.٠٠	٥١.٧٨	%٢٣.٢٩

يتضح من الجدول (٧) وجود نسب تحسن للقياس البعدى عن القبلى لأفراد عينة البحث الأساسية فى المدركات الحس - حركية تراوحت ما بين (٢٣.٢٩% : ٧٩.١٢%) ، وتتفق هذه النتيجة مع ما أشار إليه كل من : جون وأليكس John & Alex (٢٠٠٢) (٢٦)، ستون وآخرون Stone,et., al (٢٠٠٣) (٣١) أن هذا النوع من الإدراك لا ينمو لدى الناشئ دون تدريب ، بل وربما لا يكون له وجود على الإطلاق ، وبالتدريب المستمر يبدأ المخ فى تفهم هذه الإشارات ، ويستغلها فى توجيه مسار الأداء الحركى ، وهذا يتوقف على حجم ونوعية التدريب.

ويضيف أبو العلا عبد الفتاح وآخرون (٢٠١٢) أن الإدراك الحس - حركى كلما كان صحيحاً فإن الأداء الحركى يكون على درجة عالية من الدقة ، واللاعب الذى يدرك الأداء بصورة صحيحة يكون لديه القدرة على حل المشكلات التى تواجهه أثناء أداء المهارة.(١ : ٤٥)

وبذلك يتحقق صحة الفرض الأول

ثانياً : عرض ومناقشة نتائج الفرض الثانى والذى ينص على : " توجد فروق دالة إحصائياً بين القياسين القبلى والبعدى فى مستوى أداء الجملة الفنية على جهاز التمرينات الأرضية لناشئي الجميز ذوى الإحتياجات الخاصة المعاقين ذهنياً القابلين للتعلم لصالح القياس البعدى ."

جدول (٨) دلالة الفروق بين القياسين القبلي والبعدي لأفراد عينة البحث الأساسية في مستوى أداء الجملة الفنية على جهاز التمرينات الأرضية للاعبين الجماز ن = ٩

المتغير	وحدة القياس	القياس القبلي		القياس البعدي	
		ع	م	ع	م
مستوى أداء الجملة على جهاز التمرينات الأرضية	درجة	٦.٨٦	١.٢١	٨.٧٨	٠.٧٩

قيمة "ت" الجدولية عند مستوى ٠.٠٥ = ٢.٣٠٦ * دال عند مستوى ٠.٠٥

يتضح من الجدول (٨) وجود فروق دالة إحصائية عند مستوى ٠.٠٥ بين القياسين القبلي والبعدي لأفراد عينة البحث الأساسية في مستوى أداء الجملة الفنية على جهاز التمرينات الأرضية للاعبين الجماز لصالح القياس البعدي.

ويرجع الباحث التحسن في مستوى أداء الجملة الفنية على جهاز التمرينات الأرضية لناشئي الجماز نوى الإحتياجات الخاصة المعاقين ذهنياً القابلين للتعلم إلى فاعلية تطوير القدرات الحس - حركية من خلال مجموعة التدريبات المقترحة بالبرنامج التدريبي ، والتي تم تطبيقها على أفراد عينة البحث الأساسية ، وتتفق هذه النتيجة مع ما أشار إليه كل من : السيد عبد المقصود (٢٠٠٠) (٦)، جون وأليكس John & Alex (٢٠٠٢) (٢٦) أن تمرينات الإدراك الحس - حركي تؤدي دون الاعتماد على حاسة البصر الأمر الذي يسهم في إلقاء متطلبات أعلى على حواس دائرة التنظيم الداخلية مما يؤدي إلى تحسن مستوى الأداء المهاري.

كما تتفق هذه النتيجة مع نتائج دراسة كل من : قويدر بن إبراهيم العبد (٢٠١٨) (١٤) ، هشام صابر علي (٢٠١٨) (٢٣) ، داليا سعد السيد (٢٠٢١) (٩) ، محمود مدحت الشافعي (٢٠٢١) (٢١)، محمد عيسى جوي (٢٠٢٢) (١٩) على فاعلية تطوير المدركات الحس - حركية في تحسين مستوى الأداء الفني والرقمي لناشئي ولاعبين الرياضات الفردية والجماعية.

جدول (٩) نسبة تحسن القياس البعدي عن القياس القبلي لأفراد عينة البحث الأساسية في مستوى

أداء الجملة الفنية على جهاز التمرينات الأرضية للاعبين الجماز

المتغير	المجموعة الواحدة		ن = ٩
	قبلي	بعدي	
مستوى أداء الجملة على جهاز التمرينات الأرضية	٦.٨٦	٨.٧٨	نسبة التحسن %٢٧.٩٩

يتضح من الجدول (٩) وجود نسبة تحسن للقياس البعدي عن القبلي لأفراد عينة البحث الأساسية في مستوى أداء الجملة الفنية على جهاز التمرينات الأرضية بلغ قدرها (٢٧.٩٩%).

ويرجع الباحث التحسن الحادث لأفراد عينة البحث الأساسية في مستوى أداء الجملة الفنية على جهاز التمرينات الأرضية إلى ارتفاع مستوى القدرات الحس - حركية، وبخاصة (إدراك مسافة التحرك للأمام - إدراك مسافة الوثب لأعلى - إدراك الزمن - إدراك القوة المبذولة للرجلين - إدراك القوة المبذولة

للذراعين - إدراك التوازن الديناميكي) وجميعها ضمن متطلبات أداء المهارات المكونة للجملة الفنية على جهاز التمرينات الأرضية لناشئي الجمباز ذوى الإحتياجات الخاصة المعاقين ذهنياً القابلين للتعلم.

وتتفق هذه النتيجة مع ما أشار إليه : لازيو وباريستو **Loszio & Barstow** (٢٠٠٢) (٢٨) أنه يجب على المدربين تغطية أعين اللاعبين بواسطة قناع حاجب للرؤية من أن لآخر أثناء التدريب حتى يستطيعوا الرؤية فيما بعد بصورة أكثر حدة ، إذ يؤدي الإستغناء عن حاسة البصر لفترة أثناء التدريب إلى إلقاء متطلبات أعلى على حواس دائرة التنظيم الداخلية مما يؤدي إلى تطوير سريع في مستواها ، وبالتالي تحسن مستوى الأداء المهارى للرياضيين.

وبذلك يتحقق صحة الفرض الثانى

الاستخلاصات:

في ضوء نتائج البحث وأهدافه وفروضه ، وفي حدود عينة البحث ، تمكن الباحث من التوصل إلى الإستخلاصات التالية :

- ١- يؤثر البرنامج التدريبى المقترح تأثيراً إيجابياً على المدركات الحس - حركية (إدراك مسافة التحرك للأمام - إدراك مسافة الوثب لأعلى - إدراك القوة المبذولة للرجلين - إدراك القوة المبذولة للذراعين - إدراك الزمن - إدراك التوازن الديناميكي).
- ٢- يؤثر تطوير المدركات الحس - حركية تأثيراً إيجابياً على مستوى أداء الجملة الفنية على جهاز التمرينات الأرضية لناشئي الجمباز ذوى الإحتياجات الخاصة المعاقين ذهنياً القابلين للتعلم.
- ٣- وجود نسب تحسن فى القياس البعدى عن القبلى لأفراد عينة البحث الأساسية فى المدركات الحس - حركية قيد البحث تراوحت ما بين (٢٣.٢٩% : ٧٩.١٢%).
- ٤- وجود نسبة تحسن فى القياس البعدى عن القبلى لأفراد عينة البحث الأساسية فى مستوى أداء الجملة الفنية على جهاز التمرينات الأرضية لناشئي الجمباز قدرها (٢٧.٩٩%).

التوصيات:

- فى حدود عينة البحث ونتائج واستخلاصات البحث يوصى الباحث بما يلى:
- ١- إستخدام البرنامج التدريبى المقترح لتطوير المدركات الحس - حركية لما لها من تأثير فعال فى تحسين مستوى أداء الجملة الفنية على جهاز التمرينات الأرضية لناشئي الجمباز ذوى الإحتياجات الخاصة المعاقين ذهنياً القابلين للتعلم من (٧-١٢) سنة.
 - ٢- إدراج التدريب الحس - حركى ضمن خطة التدريب السنوية لناشئي الجمباز ذوى الإحتياجات الخاصة المعاقين ذهنياً القابلين للتعلم لفاعلية الحاسة الحركية فى تطوير مستوى الأداء على جهاز التمرينات الأرضية.
 - ٣- إستخدام إختبارات القدرات الحس - حركية قيد البحث عند إنتقاء ناشئي الجمباز ذوى الإحتياجات

الخاصة المعاقين ذهنياً القابلين للتعلم.

٤- تنظيم دورات صقل تتعلق بالتدريب الحس - حركى لمدرىى الجمباز.

٥- إجراء دراسات مماثلة على بعض القدرات الحس - حركية الأخرى وكذا بعض المتغيرات الفسيولوجية والنفسية لناشئى الجمباز ذوى الإحتياجات الخاصة المعاقين ذهنياً القابلين للتعلم.

المراجع

أولاً : المراجع العربية :

- ١- أبو العلا أحمد عبدالفتاح وآخرون (٢٠١٢): إنتقاء الموهوبين فى المجال الرياضى ، ط٢ ، مركز الكتاب للنشر ، القاهرة..
- ٢- أبو العلا أحمد عبد الفتاح ، محمد صبحي حسانين (١٩٩٧): فسيولوجيا ومورفولوجيا الرياضي وطرق القياس والتقويم ، دار الفكر العربي ، القاهرة.
- ٣- إتحاد هيئات رعاية الفئات الخاصة (٢٠١٠): بحوث ودراسات مؤتمرات الإتحاد، إتحاد هيئات رعاية الفئات الخاصة، القاهرة.
- ٤- أديل شنودة ، سامية فرغلى (١٩٩٩): الجمباز الفنى ، مفاهيم وتطبيقات ، ملتقى الفكر، الإسكندرية.
- ٥- أسامة رياض ، ناهد أحمد عبد الرحيم (٢٠١٢): القياس والتأهيل الحركى للمعاقين ، دار الفكر العربى، القاهرة.
- ٦- السيد عبد المقصود (٢٠٠٠): نظريات الحركة، مركز الكتاب للنشر ، القاهرة.
- ٧- أمل رجب محمد (٢٠١٧): "برنامج تربية حركية وتأثيره على مكونات الإدراك الحس - حركي للأطفال المعاقين ذهنياً القابلين للتعلم بمدارس التربية الفكرية بأسبوط"، رسالة ماجستير ، كلية التربية الرياضية ، جامعة أسيوط.
- ٨- أمين أنور الخولي ، أسامة كامل راتب (٢٠٠٥): التَّربية الحركية للطفل ، ط٣ ، دار الفكر العربي ، القاهرة.
- ٩- داليا سعد السيد (٢٠٢١): "فاعلية برنامج تعليمى باستخدام الأسلوب المتمايز على تطوير الإدراك الحس - حركي وبعض مهارات تنس الطاولة لتلميذات المرحلة الإعدادية" ،مجلة أسيوط لعلوم وفنون التربية الرياضية ، العدد(٥٨)، الجزء الثانى ، كلية التربية الرياضية ، جامعة أسيوط.
- ١٠- زينب محمود شقير (٢٠١٥): "خدمات ذوى الاحتياجات الخاصة"، ج٣ ، مكتبة النهضة المصرية ، القاهرة.
- ١١- عبد الله عبد شهاب (٢٠٢٠): "تأثير حقيبة تعليمية مقترحة لتنمية الإدراك الحس - حركي للأطفال بطيئى التعلم"، مجلة جامعة الأنبار للعلوم الأساسية ، العدد(٣)، كلية التربية للعلوم الأساسية، جامعة الأنبار، العراق.
- ١٢- عزيزة محمود سالم (٢٠٠٨): رياضة الجمباز بين النظرية والتطبيق ، المؤسسة الفنية للطباعة والنشر ، القاهرة.

- ١٣- عفاف عبد الكريم (١٩٩٥): البرامج الحركية والتدريب للصغار، منشأة المعارف، الإسكندرية.
- ١٤- قويدر بن إبراهيم العبد (٢٠١٨): "تأثير برنامج الألعاب الصغيرة على المهارات الحركية وبعض القدرات الإدراكية الحسية الحركية لطفل ما قبل المدرسة (٤-٦) سنوات"، مجلة الباحث للعلوم الإنسانية والاجتماعية، العدد (٣٥)، جامعة قاصدي مرباح ورقلة، الجزائر.
- ١٥- مایسة أحمد محمد (٢٠١٦): "تأثير برنامج ترویحی ریاضی مقترح على بعض متغیرات الإدراك الحس - حركي لدى بعض المعاقین ذهنیاً"، رسالة ماجستير، كلية التربية الرياضية، جامعة أسیوط.
- ١٦- محمد إبراهيم شحاتة (٢٠٠٦): أساسيات التدريب الرياضي، المكتبة المصرية، الإسكندرية.
- ١٧- محمد حسن علاوي (٢٠٠٤): علم النفس الرياضي، دار الكتاب للنشر، القاهرة.
- ١٨- محمد سيد فهمی، هناع بدوی (٢٠٠٩): وسائل الاتصال فی الخدمة الاجتماعية، ط ٣، دار الطباعة الحرة، الإسكندرية.
- ١٩- محمد عیسی جوی (٢٠٢٢): "تأثیر وسائل تعليمية فی تطوير الإدراك الحس - حركي وتعليم بعض المهارات الأساسية الهجومية بكرة السلة للطلاب"، مجلة الرافدين للعلوم الرياضية، المجلد (٢٥)، العدد (٧٨)، كلية التربية الرياضية، جامعة الموصل، العراق.
- ٢٠- محمد نشأت طموم (٢٠١٥): النشاط الحركي لذوي الإعاقة البصرية، مؤسسة حورس الدولية، الإسكندرية.
- ٢١- محمود مدحت الشافعی (٢٠٢١): "تأثیر تطوير بعض متغیرات الإدراك الحس - حركي على مستوى الأداء الجماعي فی كرة القدم"، مجلة بحوث التربية الشاملة، المجلد (٦٨)، العدد (١٢٩)، كلية التربية الرياضية بنات، جامعة الزقازيق.
- ٢٢- معیوف ذنون حنتوش (٢٠١٢): "علاقة الادراك الحس - حركي ومستوى الأداء المهاری على بعض أجهزة الجمباز للرجال"، مجلة أبحاث كلية التربية الأساسية، المجلد (١١)، العدد (٤)، كلية التربية الأساسية - جامعة الموصل - العراق.
- ٢٣- هشام صابر علي (٢٠١٨): "تأثیر برنامج تعليمي للإدراك الحسي حركي علي تعلم مهارات ألعاب القوى بدرس التربية الرياضية للمرحلة الاعدادية للتلاميذ ضعاف السمع"، مجلة بحوث التربية الشاملة، المجلد الأول، النصف الثاني، كلية التربية الرياضية بنات، جامعة الزقازيق.
- ٢٤- وجیه محجوب (٢٠١٢): فسيولوجيا التعلم، دار الفكر للطباعة والنشر والتوزيع، عمان، الأردن.

ثانياً : المراجع الأجنبية:

- 25–**Jackson, M., (2013):** Kinesthetic Perception and Sports Skills: some Empirical Findings. Philosfic Comment and Possible Applications For the Teaching of Golf, Moray Hause Coollege, Scotland.
- 26–**John & Alex (2002):** The Effect Kinesthetic Aucity and Balance Related to Motor Skills., Journal of Sports Psychology., Vol. 35.
- 27–**Kirchhner, G., (2000):** Physical Education for Elementary School Children, 10th Ed, Mc Graw Hill Companies, Inc. Boston, U.S.A.
- 28–**Loszio & Barstow (2002):** The effect of training program on development perceptual and motor skill, Journal clinical kinesiology.
- 29–**Magill, Richard A., (2008) :** Motor Learning Concepts and Application Iowa: ,Wm C. Brown Publishers,p.,71.
- 30– **Mechling & Effenbreg (2008):** Motor–Acoustic Trons formation, Instite of sport–science and sport,university of bonee, nachtiga– llemweg, D, 53/ 27, bonee, Germany.
- 31–**Stone,et.,al (2003):** The Effect of sense Perception – the Kinesthetic motor performance, Macmillan publishing company, New York.

ملخص البحث

تأثير تطوير بعض المدركات الحس - حركية على مستوى أداء الجملة الفنية على جهاز التمرينات الأرضية لذوى الإحتياجات الخاصة المعاقين ذهنياً

أ.م.د/ محمد سامى محمود سعيد

أستهدف البحث وضع برنامج تدريبي بإستخدام تدريبات الإدراك الحس - حركى لناشئى الجمباز ذوى الإحتياجات الخاصة القابلين للتعلم ومعرفة تأثيره على المدركات الحس - حركية (إدراك مسافة التحرك للأمام - إدراك مسافة الوثب لأعلى - إدراك الزمن - إدراك القوة المبذولة للرجلين - إدراك القوة المبذولة للذراعين - إدراك التوازن الديناميكي) ومستوى أداء الجملة الفنية على جهاز التمرينات الأرضية فى الجمباز ، وأستخدم الباحث المنهج التجريبي على عينة قوامها (٩) ناشئى جمباز من ذوى الإحتياجات الخاصة القابلين للتعلم ، ومن أدوات البحث : إختبارات المدركات الحس - حركية - تقييم مستوى أداء الجملة الفنية على جهاز التمرينات الأرضية فى الجمباز - البرنامج التدريبي بإستخدام تدريبات الإدراك الحس - حركى، ومن المعالجات الإحصائية : المتوسط الحسابى ، الإنحراف المعياري ، الوسيط ، معامل الإلتواء ، إختبار "ت" ، معامل الارتباط البسيط ، نسب التحسن.

ومن أهم النتائج :

- ١- يؤثر البرنامج التدريبي المقترح تأثيراً إيجابياً على المدركات الحس - حركية (إدراك مسافة التحرك للأمام - إدراك مسافة الوثب لأعلى - إدراك القوة المبذولة للرجلين - إدراك القوة المبذولة للذراعين - إدراك الزمن - إدراك التوازن الديناميكي).
- ٢- يؤثر تطوير المدركات الحس - حركية تأثيراً إيجابياً على مستوى أداء الجملة الفنية على جهاز التمرينات الأرضية لناشئى الجمباز ذوى الإحتياجات الخاصة المعاقين ذهنياً القابلين للتعلم.

ومن أهم التوصيات:

- ١- إستخدام البرنامج التدريبي المقترح لتطوير المدركات الحس - حركية لما له من تأثير فعال فى تحسين مستوى أداء الجملة الفنية على جهاز التمرينات الأرضية لناشئى الجمباز ذوى الإحتياجات الخاصة المعاقين ذهنياً القابلين للتعلم.

Abstract

Effect of developing some sense – kinetic perceptions on the performance level of the technical sentence on the ground exercise machine for people With special needs mentally disabled

Dr. Mohamed Samy Mahmoud Said.

The aim of the research was to develop a training program using the sensory–kinetic training exercises for gymnasts with special learning needs and their impact on sensory–motor perceptions (recognizing the distance of moving forward – grasping the distance of the jump up – the perception of time – the perception of power exerted by the two men – (The dynamic balance) and the level of performance of the technical sentence on the ground exercise apparatus in gymnastics. The researcher used the experimental method on a sample of (9) gymnastic players with special needs that can be learned, and the research tools: Sensory perception tests – The level of performance of the technical sentence on the ground exercise apparatus in gymnastics – the training program using the exercises of sense perception .

The most important results are:

1. The proposed training program has a positive effect on sensory–motor perceptions (perceiving the distance to move forward – grasping the distance of the jump up – the perception of the force exerted by the two men – recognizing the power of the arms – the perception of time – the realization of dynamic balance).

2 – The development of sensory – motor perceptions affect positively on the level of performance of the technical sentence on the ground exercise apparatus for gymnasts with special needs mentally handicapped who can learn.

The most important recommendations are:

1 – Use of the proposed training program for the development of sensory – kinetic abilities because of its effective impact in improving the performance of the technical sentence on the ground exercise apparatus for gymnasts with special needs mentally handicapped who can learn.