

## تأثير استراتيجية الدراما التعليمية في مستوى أداء بعض المهارات الأساسية بدرس التربية الرياضية لدى تلاميذ المرحلة الابتدائية

أ.د/ محمد ابراهيم بلال حسام الدين  
أ.م.د/ محمد سالم حسين درويش  
م.د/ محمد منير محمد عبد المجيد النمر  
الباحث/ محمد مرضى عبد الفتاح الضوه

### مقدمة:

شهدت الآونة الأخيرة اهتماماً بالغ الأهمية من الهيئات والمنظمات التربوية الدولية في مجال رعاية الناشئين الأمر الذي أحدث تطوراً كبيراً في البرامج التعليمية والتربوية المقدمة لهم والأساليب الخاصة بتطوير البرامج المقدمة لرعايتهم، الأمر الذي جعل القائمين على العملية التربوية والتعليمية وخبراء علم الاجتماع يوجهون الأنظار إلى ضرورة ألا تقتصر أهداف برامج إعداد الناشئين على كسب المعرفة فقط بل يجب أن يتعدى ذلك إلى توجيه الطفل لاستعمال إمكاناته وقدراته الخاصة في تطوير البيئة الاجتماعية.

يمثل التعليم في ضوء فلسفة "بياجيه" التربوية التطويرية عملية إيجاد أو تطوير بيئات تعليمية تعمل على تزويد المتعلم بخبرات تعليمية تمكنه من ممارسة عمليات معرفية (عقلية) معينة، وتسهل ظهور بناء المعرفة وتطورها، ويشير "بياجيه" أن البنى المعرفية لا تنمو إلا إذا باشر المتعلم خبراته التعليمية بنفسه، وهذا يعني أن التعلم يجب أن يكون تلقائياً، أي أن تلقائية التعلم أو مباشرة المتعلم لخبراته بنفسه تتطلب أساساً وجود بيئة تعليمية تتطوي على نشاطات تتفق مع البنى المعرفية للمتعلم موضوع الاهتمام. من هنا تبرز أهمية التمثيل الحركي في هذا النمط وأثرها في عملية التعلم.

إن التعلم لا يحدث إلا إذا كان المتعلم مستعداً نفسياً لعملية التعلم وقد التمثيل الحركي على ذلك. وبتعبير آخر إن التعلم عملية تكيفية يمارسها المتعلم لتحقيق حالة من التوازن بين قدراته المعرفية ومتغيرات البيئة. ويجب أن يكون المتعلم نشطاً فعالاً وأن يكون التعلم استكشافياً أو استقرائياً وأن تكون البيئة غنية بالمشيرات الحسية وأن يحتل التمثيل الحركي دوراً أساسياً فيها، ويظهر دور المعلم من خلال قدرته على تنظيم خبرات تعليمية، ونشاطات تعليمية تمكن المتعلم من ممارسة عمليات الاكتشاف الذاتي وتسهل تطور بناء المعرفة. (١١:٢٢) (١٨:٥٥)

وترجع الأصول الفلسفية والنفسية للدراما التعليمية إلى مبدأ إشباع دوافع الطفل للتقليد والمحاكاة التي أكد عليها العالم (باندورا Bandora) في نظريته "التعلم الاجتماعي" إذ يفترض أن معظم أنماط التعلم الإنساني تحدث من خلال الملاحظة والتقليد والذي يعد مصدراً رئيساً

للتعلم. (٥٩٢:٥) (٦٧٨:٢٤)

إذ أن الأطفال يمارسون الدراما في محاولة منهم لجعل الواقع يتلاءم مع اهتماماتهم وحاجاتهم الخاصة وذلك عن طريق استخدام بعض الكلمات ليرمزوا بها إلى تصوراتهم وأفكارهم ومشاعرهم الداخلية كما أنه يخلصهم من الاضطرابات الناجمة عن الخوف من مواجهة من حولهم بسبب إصابتهم باضطرابات التأتأة والفأفة والتلعثم وشروء الفكر الأمر الذي يجعلهم يلجئون إلى الصمت والعزلة فمن خلال التمثيل الحركي نستطيع دمجهم مع الآخرين لمعالجة اضطراباتهم اللغوية والنفسية والفكرية. (١٧٥-١٥٦:٣)

كما تعتبر الدراما التعليمية من أهم الطرائق والأساليب وأحدثها، التي تجمع بين تحقيق الغرض البدني، المتمثل في تحسين القدرات الحركية، وتطويرها بالإضافة إلى تطوير المهارات الحركية الأساسية للطفل، كالمشي والركض والوثب والرمي، والغرض اللغوي المتمثل بزيادة الحصيلة اللغوية للأطفال من خلال: العمل، والمحاكاة، وإدراك الأشياء، وتصورها، مما يعطي الطفل قدراً كبيراً من حرية التعبير: الحركي، والعقلي، واللغوي من خلال التقليد، والتمثيل الحركي. (٧٥:٣٣)

وللدراما التعليمية دوراً فعالاً في المرحلة العمرية من (٧-٨) سنوات، لما يوفره هذا الأسلوب من استثمار دافعية الأطفال للتمثيل الحركي في تنمية القدرات الحركية، وبعض المهارات الأساسية في كرة القدم، حيث تتسم هذه المرحلة العمرية بدافعية الحركة واللعب، بالإضافة للتمثيل والميل إلى استماع القصص والحكايات، كما تكمن أهمية استخدام أسلوب التمثيل الحركي في تبسيط وتوضيح المهارات الحركية. (٣٣٠:٣٧)

إذ إنه يساهم في تنمية السلوك الغيري، والاهتمام بالآخرين، والحكم الأخلاقي عن الصواب والخطأ، والسلوكيات المناصرة للمجتمع كالمساعدة والتعاون، وذلك من خلال الأنشطة التربوية التي توفر المواقف وخبرات لعب الأدوار والنمذجة أو القدوة والتعرض لنماذج الإيثارية، إلى إن النشاط التمثيلي ذو أهمية كبيرة في إيجاد جو من الانسجام والتعاون فيما بين الأطفال حيث يميلون إلى إظهار التعاطف مع الآخرين، ويزيد من تقبلهم لبعضهم، والتعاطف معهم بالإضافة إلى تعليم الطفل كيفية احترام القواعد أثناء التمثيل. (٤:٤٠)

كما أن الدراما التعليمية تساهم في تكوين وتنمية المفاهيم لدى الأطفال ويعمق احتياجاتهم للمفاهيم، كما أن اختيار الطفل للأدوار تدعم إمكاناته وتعلمه كيفية الاختيار من البدائل، وربط ذلك بالمناقشات، وحيث يوجد الوقت والفرغ المناسب مع وجود أدوات اللعب بالإضافة لصديق أو صديقين يجعل النشاط تلقائياً وطبيعياً.

كذلك يشير التربويون إلى أهمية التخطيط للدراما التعليمية، كما ينبغي مراعاة الأعمار

السنية للأطفال، والمهام أو الأنشطة، والأدوات التي سيستخدمونها وكذا الخبرات المنوعة، وأن يكون النشاط في مجموعات، وأن تقدم مفاهيم عديدة يعقبها تدعيم، على أن تختار الأفكار من أسئلة الأطفال الأصلية، مع استخدام الصور والأدوات، وتوفير الجو المناسب والوقت المناسب والمساحات المناسبة للأنشطة، وعدم الخشونة أو العقاب فيه، وعدم ترك اللعب التمثيلي دائما على حرية متواصلة، وأن يكون المعلم في كل خطواته متفهما حنونا ومسئولا، فقد أشارت كل من (Haint Rogeres ,2007) (Roberta. S ,2000) إلى أن التخطيط للأنشطة الدرامية للأطفال يجب أن يعد مسبقاً لإعداد النص التمثيلي الدرامي، و توفير الإمكانيات اللازمة، وتهيئة الأطفال للنشاط، وتوزع الأدوار للتمثيل. (١٢٧:٣٨) (٦٨:٤٢)

لذا فإن التدريس وفقاً للتمثيل الحركي الدرامي ما هو الا إستمراراً لما اعتاد التلاميذ عليه للحصول على المعرفة بحماس ورغبة كما أنها من الطرائق الجيدة لتعليمهم القيم الاجتماعية المقبولة في المجتمع كالتنافس والتعاون واحترام آراء الآخرين والتدريب على مهارات صنع القرار وضرورة ممارسة القيادة. (٦٣:٢١)

كما يمارس التمثيل الدرامي في سن رياض الأطفال والمدارس الأساسية الدنيا، ويقوم الأطفال بتمثيل مجموعة من الألعاب التي يمثلون فيها أدوار معينة بعضها يأخذ مسار شخصيات إنسانية تتميز بخصائص معينة، وبعضها بأدوار مهنية وغير ذلك من الأدوار الوهمية التي يضعها لنفسه. (٦٧٤:٢٤)

كما ان رياضة كرة القدم من الرياضات الجماعية التي تأثرت بشكل ايجابي بتطور العلوم المرتبطة بالمجال الرياضي وكذلك استخدام الوسائل العلمية في تطوير أساليب وطرق التعليم والتدريب الأمر الذي ساهم بدرجة كبيرة في رفع مستويات الأداء وساهم بدرجة فاعلة في تطوير النواحي البدنية والمهارية.

وفي ذات السياق فإن الدراما التعليمية ضروري حتمية لتنمية النواحي كافة، الجسمية والحركية والعقلية والانفعالية والاجتماعية للطفل، من خلال تزويده بخبرات تعليمية قريبة من واقعة وتقليل الفجوة بين ما يجري داخل الصف وخارجه. (٢٢٦:٣٣)

**مشكلة البحث:**

لقد اخذ التمثيل الحركي/ الدرامي أهمية أكثر لدى علماء التربية عبر التاريخ باعتباره قريب من الفن المسرحي إضافة إلى انه يعكس ما في داخل الطفل، ولهذا أقر في المراكز التعليمية كطريقة تساعد على نمو وتطور الأطفال وأسلوب جديد في الدراما في المدارس التعليمية تحت عنوان الدراما في المدارس. حيث أصبحت ذات تأثير عالي يحتل حيزاً من الدراما التي تعرض في المدارس ذات الأهمية العالية و في الملاعب، أو في الصفوف التي تستخدم فيها المواد

الدراسية في مراحل رياض الأطفال والمدارس الابتدائية والثانوية. لذا فمن الاهمية السعي نحو تطوير المناهج التربوية بما يتناسب مع احتياجاتهم وميولهم واتجاهاتهم حتى تتاح لهم فرص النمو السليم المتكامل المتزن حركيا وعقليا واجتماعيا ونفسيا وخلقيا، فهذه المرحلة هي المرحلة المثلى لاكتساب وتنمية المفاهيم والمهارات المختلفة.

كما يعد التمثيل الحركي/ الدرامي كمفهوم تربوي وحضاري لدى الدول المتطورة يأتي في مكانة عالية، ومجالاً أوسع في الخطط التربوية، حيث يركز على أهمية استثمار أنشطته في الخلق الدرامي لدى الأطفال، لأنه يساعدهم كطاقة فاعلة في تطوير ذهنيهم ونفسيهم إضافة إلى تقوية أجسامهم، وتصفية مشاعرهم من الشوائب الغير مدركة لهم. وهذا يتفاوت بين الطفل وقرينه، وقيمة ماينتج من أفعال ذات صفات مادية وفكرية.

ومن خلال الملاحظة الميدانية فقد تبين للباحث وجود نقص في البرامج الميدانية الخاصة بالأطفال التي تحاكي خصائص الأطفال العمرية، كما لاحظ الباحث أن بعض معلمي التربية الرياضية لا يراعون الفئات العمرية، ويستخدمون نفس الأسلوب التعليمي لمختلف الفئات العمرية، كما أن البرامج المتبعة تستغرق زمناً طويلاً في تحقيق الأهداف التعليمية المرجوة.

كما اشارت دراسة (Peter, J٢٠٠٧)، ودراسة (Donna Admont: 2006) الى أن الأنشطة التمثيلية ذات فعالية في إحداث تطور ملحوظ في جوانب نمو الطفل المتنوعة، وإدراكه لذاته، من خلال تقمصه لأدوار تساعده في علاج بعض المشكلات النفسية له. فالتدريس باستخدام اللعب التمثيلي، يتميز بالإيجابية والنشاط، كما أنه يتيح فرص التجريب والممارسة واستنتاج الحقائق وإدراك المفاهيم والمبادئ. (٤٥:٤٠) (١٨٥:٣٤)

ويذكر (عزوز إسماعيل عفانة، أحمد حسن اللواح، ٢٠٠٨م) من أن اسلوب التمثيل الحركي وما يتسم به من إثارة ومتعة في تعليم الاطفال يعمل على الحد من التوتر وابعاد شبح الخوف، والذي يساعد على استثارة الدافعية للتعلم من خلال الدراما المدرسية. (٦٧:٢١)

وإيماننا من الباحث بأهمية التطور في طرق تعلم المهارات الحركية، ولإلقاء الضوء على مجال حيوي وهام في تدريس التربية الرياضية، فقد أصبحت الحاجة ماسة إلى محاولة وضع صياغة علمية من خلال بناء برنامج تعليمي باستخدام الدراما التعليمية وتوظيفها بهدف التعرف على تأثيرها على القدرات الحركية، ومستوى بعض المهارات الحركية الاساسية في كرة القدم الأمر الذي ينعكس على تطوير العملية التعليمية بشكل عام والاقتصاد في الوقت والجهد المبذول وتهيئة وتوفير بيئة مناسبة للتعلم تلائم مع التفاصيل التكتيكية الدقيقة التي لا يستوعبها عقل الطفل باستخدام نماذج تحاكي الطبيعة والبيئة واستخدام العاب تمثيلية وإيهامية.

ومن خلال ملاحظة الباحث وإطلاعه على عدد من الدراسات والبحوث الخاصة بهذه المرحلة فقد تبين للباحث وجود مشكلة تكمن في عدم الاهتمام بالبرامج التدريبية والحركية للأطفال والذي يفسر من خلال قلة هذه البرامج وضعفها في مواكبة التطور والتخطيط العلمي للبرامج التربوية. مما ينعكس بشكل سلبي على قدرات الأطفال البدنية والحركية الأمر الذي دفع الباحث محاولة التعرف على تأثير برنامج تعليمي باستخدام الدراما التعليمية في تطوير بعض القدرات، والمهارات الحركية الأساسية في كرة القدم للأطفال بأعمار من (٧-٨) سنوات.

**هدف البحث:**

استهدف البحث الحالي التعرف على تأثير برنامج تعليمي باستخدام الدراما التعليمية في تطوير مستوى أداء بعض المهارات الأساسية بدرس التربية الرياضية لدى تلاميذ المرحلة الابتدائية.

**فروض البحث:**

في ضوء هدف البحث، وأهميته حاول الباحث إختبار الفروض الآتية:

- ١- توجد فروق دالة إحصائياً بين متوسطات القياسات القبليّة-البعديّة للمجموعة الضابطة في مستوى أداء بعض المهارات الأساسية بكرة القدم " قيد البحث"، ولصالح القياس البعدي.
- ٢- توجد فروق دالة إحصائياً بين متوسطات القياسات القبليّة-البعديّة للمجموعة التجريبية في مستوى أداء بعض المهارات الأساسية بكرة القدم " قيد البحث"، ولصالح القياس البعدي.
- ٣- توجد فروق دالة إحصائياً بين متوسطات القياسات البعديّة للمجموعتين الضابطة- التجريبية في مستوى أداء بعض المهارات الأساسية بكرة القدم " قيد البحث"، ولصالح المجموعة التجريبية.

**التعريف ببعض المصطلحات الواردة بالبحث:**

تم تحديد بعض المصطلحات الواردة بالبحث في ضوء ما ورد من تعريفات متعددة بالدراسات السابقة، وبعض أدبيات التربية، ويمكن بيانها على النحو التالي:

**البرنامج التعليمي:** عرف بأنه كل الخبرات المتعلمة والمتوقعة من المنهج، ويتضمن المحتوى وطرق التدريس وأهداف التعلم والإمكانات والوقت. (٢٨:٧)

**الدراما التعليمية:** عرفت بأنها أسلوب من أساليب التعليم الموجه نحو التفاعل الاجتماعي يقوم على أساس المحاكاة التي يؤديها التلاميذ للقيام بأدوار أفراد أو أشياء يتضمنها موقف حقيقي مما يجعل المواضيع العلمية أقرب إلى الواقع. (٢٠:١٨٩)

**خامساً : إجراءات البحث :****إجراءات البحث:****أولاً: منهج البحث:**

تحقيقاً لأهداف البحث وفروضه استخدم الباحث المنهج التجريبي ذو التصميم التجريبي لمجموعتين أحدهما ضابطة والأخرى تجريبية باتباع القياسات القبليّة البعدية نظراً لملائمة لطبيعة البحث.

**ثانياً: مجتمع البحث:**

أشتمل مجتمع البحث على جميع تلاميذ الصف الأول الابتدائي بمدرسة الحصري الأزهري لغات الخاص، التابعة لإدارة ٦ أكتوبر التعليمية، البالغ عددهم (٧٣) تلميذ والمقيدون بسجلات للعام الدراسي ٢٠٢١/٢٠٢٢ م.

**ثالثاً: عينة البحث:**

تم اختيار العينة بالطريقة العمدية من تلاميذ الصف الأول الابتدائي بمدرسة الحصري الأزهري لغات الخاص، التابعة لإدارة ٦ أكتوبر التعليمية، والمقيدون بالسجلات للعام الدراسي 2022/٢٠٢١ م، وبالبالغ قوامها (٥٠) تلميذ كعينة أساسية موزعين بالتساوي على مجموعتين أحدهما تجريبية والأخرى ضابطة بواقع تصنيفي (٢٥) تلميذ لكل مجموعة ، كما تم اختيار عينة قوامها (١٥) تلميذ كعينة تقنين استطلاعية من مجتمع البحث وخارج عينة البحث الأساسية لضبط المتغيرات المختارة " قيد البحث".

**شروط اختيار عينة البحث :**

راعى الباحث عدة شروط عند اختياره لعينة البحث وهى :

- ١- استبعاد التلاميذ الذين لم ينتظموا بالبرنامج التعليمي، البالغ عددهم (٥) تلاميذ.
- ٢- استبعاد التلاميذ المشاركون الذين تغيّبوا عن أداء الاختبارات لأعدار طبية ، البالغ عددهم (٣) تلاميذ.

وبالتالي بلغ المجتمع الكلى للبحث (٥٠) تلميذ، ليقوم الباحث بإتمام إجراءات البحث على عينة من هذا المجتمع.

التوصيف الإحصائي لمجتمع وعينة البحث:

## جدول (١)

## توصيف مجتمع وعينة البحث الكلية

| البيانات | العينة الكلية | عينة البحث الأساسية |                    | تلاميذ لم يخضعوا للتجربة |
|----------|---------------|---------------------|--------------------|--------------------------|
|          |               | المجموعة الضابطة    | المجموعة التجريبية |                          |
| العدد    | ٧٣            | ٢٥                  | ٢٥                 | ٨                        |
| النسبة   | %١٠٠          | %٣٤.٢٤٧             | %٣٤.٢٤٧            | %١٠.٩٥٩                  |

## أسباب اختيار عينة البحث:

تعتمد الباحث اختيار مدرسة الحصري الأزهرى لغات الخاص، التابعة لإدارة ٦ أكتوبر

## التعليمية للأسباب الآتية :-

- تعتبر هذه المرحلة السنوية بصفه عامه العمر الذهبي للتعلم.
- تجانس أفراد عينة البحث من حيث العمر الزمنى.
- توافر الإمكانيات والأدوات اللازمة لتطبيق البحث.
- موافقة إدارة المدرسة وتعاونها مع الباحث.

## أولاً: اعتدالية البيانات للمتغيرات فيد البحث ( التجانس ) :

تحقق الباحث من اعتدالية توزيع أفراد عينة البحث من حيث معدلات النمو ( السن، الطول، الوزن)، واختبار القدرات العقلية " الذكاء"، والمتغيرات ( البدنية- والمهارية ) " قيد البحث"، نظرا لأهمية هذه المتغيرات وتأثيرها علي التعلم، كما يتضح من جدول (٢).

## جدول (٢)

## تجانس عينة البحث في متغيرات العمر والطول والوزن

ن = (٦٥)

| م  | المتغيرات | وحده القياس | المتوسط | الانحراف المعياري | الالتواء |
|----|-----------|-------------|---------|-------------------|----------|
| ١. | العمر     | سنة         | 6.431   | 0.499             | 0.286    |
| ٢. | الطول     | سم          | 127.138 | 5.394             | 0.757    |
| ٣. | الوزن     | كجم         | 31.269  | 5.642             | 1.859    |
| ٤. | الذكاء    | درجة        | 37.138  | 1.424             | 0.184    |

يتضح من جدول (٢) أن قيم معامل الالتواء تنحصر بين  $(\pm 3)$  وهو ما يشير الى تماثل البيانات حول محور المنحنى تقريباً ، مما يدل على أن جميع أفراد العينة تقع تحت المنحنى الاعتدالي في متغيرات العمر الطول الوزن الذكاء، مما يشير الى تجانس أفراد عينة البحث في المتغيرات المختارة.



## جدول (٣)

## تجانس عينة البحث في القدرات البدنية

ن = (٦٥)

| م  | المتغيرات                              | وحده القياس | المتوسط | الانحراف المعياري | الالتواء |
|----|--|-------------|---------|-------------------|----------|
| ١. | اختبار عدو ٣٠ من الوقوف                | ثانيه       | 6.005   | 0.205             | 0.190    |
| ٢. | اختبار تمرير الكرة على مقعد سويدي ٣٠ ث | عدد         | 21.954  | 2.154             | -0.093   |
| ٣. | اختبار الجري الزججى بارو               | ثانيه       | 31.969  | 1.346             | 0.653    |
| ٤. | اختبار الوثب العريض من الثبات          | سم          | 145.169 | 5.870             | -0.014   |
| ٥. | اختبار جرى ٣٠ م × (٥مرات تكرار)        | ثانيه       | 34.138  | 1.158             | -0.341   |
| ٦. | اختبار الجلوس من الرقود                | عدد         | 21.862  | 1.130             | -0.389   |
| ٧. | اختبار ثنى الجذع أماما أسفل من الوقوف  | سم          | 0.938   | 0.659             | -0.825   |
| ٨. | اختبار الجرى ٨٠٠ م                     | دقيقه       | 5.415   | 0.497             | 0.352    |

يتضح من جدول (٣) أن قيم معامل الالتواء تتحصر بين  $(\pm 3)$  وهو ما يشير الى تماثل البيانات حول محور المنحنى تقريباً ، مما يدل على أن جميع أفراد العينة تقع تحت المنحنى الاعتدالي في متغيرات القدرات البدنية، مما يشير الى تجانس أفراد عينة البحث في المتغيرات المختارة.

## جدول (٤)

## تجانس عينة البحث في القدرات المهارية

ن = (٦٥)

| م  | المتغيرات  | وحده القياس | المتوسط | الانحراف المعياري | الالتواء |
|----|--|-------------|---------|-------------------|----------|
| ١. | اختبار دقة التمرير القصير                        | درجة        | 1.338   | 0.713             | -0.603   |
| ٢. | اختبار دقة التصويب على المرمى المقسم             | درجة        | 1.462   | 0.731             | -0.979   |
| ٣. | اختبار الجرى بالكرة فى خط مستقيم (٤٠ م)          | ثانيه       | 13.985  | 1.111             | 0.745    |
| ٤. | اختبار الجرى بالكرة فى خط متعرج بين الأقماع ١٠ م | ثانيه       | 16.462  | 0.752             | -3.282   |

يتضح من جدول (٤) أن قيم معامل الالتواء تتحصر بين  $(\pm 3)$  وهو ما يشير الى تماثل البيانات حول محور المنحنى تقريباً ، مما يدل على أن جميع أفراد العينة تقع تحت المنحنى الاعتدالي في متغيرات القدرات المهارية، مما يشير الى تجانس أفراد عينة البحث في المتغيرات المختارة.

تكافؤ مجموعتي البحث :

بعد أن تأكد الباحث من أن عينة البحث مسحوبة من مجتمع متجانس وتقع تحت المنحني



الاعتدالي، تم تقسيم العينة إلى مجموعتين أحدهما تجريبية، بواقع (٣٠) تلميذاً، والأخرى ضابطة، بواقع (٣٠) تلميذاً، وتحقق الباحث من التكافؤ من خلال إيجاد (التكافؤ) بين مجموعتي البحث ، وذلك باستخدام اختبار " T " كما يتضح من جدول (٥).

### جدول (٥)

دلالة الفروق بين مجموعتي البحث ( الضابطة - التجريبية ) في القياسات القبلية للمتغيرات الانثروبومترية واختبار الذكاء "قيد البحث"

$$N = (٥٠)$$

| م  | المتغيرات | وحده القياس | المجموعة الضابطة |         | المجموعة التجريبية |         | قيم (T) |
|----|-----------|-------------|------------------|---------|--------------------|---------|---------|
|    |           |             | ع                | م       | ع                  | م       |         |
| ١. | العمر     | سنه         | 0.500            | 6.400   | 0.500              | 6.400   | 0.000   |
| ٢. | الطول     | سم          | 5.880            | 126.920 | 5.523              | 127.440 | 0.322   |
| ٣. | الوزن     | كجم         | 6.158            | 31.400  | 6.217              | 31.360  | 0.023   |
| ٤. | الذكاء    | درجة        | 1.500            | 37.200  | 1.443              | 37.000  | 0.480   |

- قيمة ت الجدولية عند مستوي دلالة ٠.٠٥ = 2.021

يتضح من جدول ( ٥ ) أن قيمة ت جاءت غير دالة إحصائياً بين مجموعتي البحث الضابطة - التجريبية علي جميع قياسات معدلات النمو ( السن - الطول - الوزن ) - واختبار ( الذكاء ) في القياسات القبلية مما يدل على تكافؤ المجموعتين في هذه القياسات.

### جدول (٦)

دلالة الفروق بين مجموعتي البحث ( الضابطة - التجريبية ) في القياسات القبلية لمتغيرات القدرات البدنية "قيد البحث"

$$N = (٥٠)$$

| م  | المتغيرات                              | وحده القياس | المجموعة الضابطة |         | المجموعة التجريبية |         | قيم (T) |
|----|--|-------------|------------------|---------|--------------------|---------|---------|
|    |  |             | ع                | م       | ع                  | م       |         |
| ١. | اختبار عدو ٣٠م من الوقوف               | ثانيه       | 0.210            | 5.986   | 0.199              | 6.012   | 0.440   |
| ٢. | اختبار تمرير الكرة على مقعد سويدي ٣٠ ث | عدد         | 2.182            | 22.480  | 2.112              | 21.720  | 1.251   |
| ٣. | اختبار الجري الزجراجي بارو             | ثانيه       | 1.414            | 32.200  | 1.242              | 31.720  | 1.275   |
| ٤. | اختبار الوثب العريض من الثبات          | سم          | 5.918            | 145.120 | 6.116              | 145.360 | 0.141   |

|       |       |        |       |        |       |  |    |
|-------|-------|--------|-------|--------|-------|--|----|
| 0.122 | 1.179 | 34.160 | 1.130 | 34.120 | ثانيه | اختبار جرى ٣٠ م<br>(٥مرات تكرار)         | ٥. |
| 0.123 | 1.143 | 21.840 | 1.155 | 21.800 | عدد   | اختبار الجلوس من الرقود                  | ٦. |
| 0.310 | 0.692 | 0.900  | 0.676 | 0.960  | سم    | اختبار ثنى الجذع أماما<br>أسفل من الوقوف | ٧. |
| 0.281 | 0.507 | 5.440  | 0.500 | 5.400  | دقيقه | اختبار الجرى ٨٠٠ م من<br>البدء العالي    | ٨. |

- قيمة ت الجدولية عند مستوي دلالة ٠.٠٥ = 2.021

يتضح من جدول (٦) أن قيمة ت جاءت غير دالة إحصائيا بين مجموعتي البحث الضابطة - التجريبية في القياسات القبلية للمتغيرات البدنية "قيد البحث" مما يدل على تكافؤ المجموعتين في هذه القياسات.

### جدول (٧)

دلالة الفروق بين مجموعتي البحث ( الضابطة - التجريبية ) في القياسات القبلية للمتغيرات المهارية "قيد البحث"

ن = (٥٠)

| قيم (T) | المجموعة التجريبية |        | المجموعة الضابطة |         | وحده القياس | المتغيرات  | م  |
|---------|--------------------|--------|------------------|---------|-------------|--|----|
|         | ع                  | م      | ع                | م       |             |  |    |
| 0.000   | 0.757              | 1.360  | 0.700            | 1.360   | درجة        | اختبار دقة التمرير القصير                        | ١. |
| 0.191   | 0.770              | 1.480  | 0.712            | 1.440   | درجة        | اختبار دقة التصويب على المرمى المقسم             | ٢. |
| 0.383   | 1.115              | 13.920 | 1.098            | 14.0400 | ثانيه       | اختبار الجرى بالكرة فى خط مستقيم (٤٠ م)          | ٣. |
| 0.560   | 0.510              | 16.520 | 0.500            | 16.600  | ثانيه       | اختبار الجرى بالكرة فى خط متعرج بين الأقماع ١٠ م | ٤. |

- قيمة ت الجدولية عند مستوي دلالة ٠.٠٥ = 2.021

يتضح من جدول (٧) أن قيمة ت جاءت غير دالة إحصائيا بين مجموعتي البحث الضابطة - التجريبية في القياسات القبلية للمتغيرات المهارية "قيد البحث" مما يدل على تكافؤ المجموعتين في هذه القياسات.

## رابعاً: وسائل وأدوات جمع البيانات Means & Data Collection Tools

### استطلاع رأى الخبراء

قام الباحث بالإطلاع على المراجع والدراسات والبحوث العلمية والمواقع البحثية المرتبطة بكرة القدم ، ثم قام الباحث بتحديد القدرات البدنية والمهارية و الاختبارات البدنية والمهارية الخاصة بهذه القدرات تمهيدا لعرضها على الخبراء . مرفق (١)  
اختبار القدرات العقلية(الذكاء) مرفق (٢).

أستخدم الباحث اختبار الذكاء المصور للأستاذ الدكتور / فاروق عبد الفتاح

موسي، ٢٠٠٧

### الاختبارات البدنية Physical Tests مرفق (٣).

قام الباحث بعمل استطلاع رأى الخبراء فى الاختبارات البدنية فى كرة القدم ، وتوصل الباحث من خلال استطلاع رأى الخبراء وذلك من خلال المراجع والدراسات السابقة وقد طبقت هذه الاختبارات فى العديد من الدراسات والأبحاث المماثلة، وثبت أنها ذو معاملات علمية عالية مرفق (٣).

### الاختبارات المهارية Skillful Tests

قام الباحث بالالتزام بالمهارات المحددة بالمنهج من قبل وزارة التربية والتعليم .

### إستمارات تسجيل البيانات Data Recording Forms

إستمارة تسجيل البيانات الخاصة بالتلميذ ( الإسم - العنوان - العمر الزمنى - الطول - الوزن). نتائج الإختبارات البدنية والمهارية.

الأجهزة المستخدمة فى القياسات الخاصة والشرح التفاعلى بالبحث

### Devices Used in Measurements for Research

- جهاز كمبيوتر
- جهاز عرض Data show
- ساعة إيقاف لأقرب (٠.١) من الثانية.
- ميزان طبي إلكترونى.
- شريط قياس.
- مسطرة مدرجة.
- اسطوانة مهارات الدورى ( الخاصة بالنماذج التفاعلية للتدريبات)

الأدوات المساعدة فى القياسات والبرنامج التعليمي الخاصة بالبحث

## Utilities in the Measurements and the Training Program for Research

- ميزان طبي لقياس الوزن (بالكيلو جرام).
- شريط قياس مرن (بالسنتيمتر).
- ساعة إيقاف لحساب الزمن .
- أقماع بلاستيك .
- كرات طبية.
- حبال مختلفة الأطوال، لإجراء بعض الاختبارات.
- ملعب واسع لتنفيذ محتوى البرنامج
- مسرح الروضة
- كور تنس
- صناديق مقسمة بارتفاعات مختلفة
- مراتب إسفنج
- حصير بلاستيك أو سجاد
- أطواق بلاستيك
- كور طبية بأحجام صغيرة
- ملابس للشخصيات

### اختيار المساعدين ASSISTANTS

قام الباحث بإختيار مجموعة من المساعدين للاستعانة بهم فى القياسات والاختبارات الخاصة بالبحث وأيضاً تطبيق البرنامج وللذين بلغ عددهم (٣) ثم قام الباحث بتدريبهم على إجراء القياسات وكيفية حساب الدرجات والهدف من كل اختبار والهدف من الدراسة.

### الدراسات الاستطلاعية Surveys

قام الباحث بإجراء التجربة الاستطلاعية الأولى على عينة من من مجتمع البحث ومن خارج العينة الاساسية، البالغ عددهم (١٥) تلميذ، خلال الفترة من يوم الاحد الموافق ٢٠٢٢/٢/٢٠ إلى يوم الثلاثاء الموافق ٢٠٢٢/٢/٢٢.

### أهداف الدراسة الإستطلاعية The Aims of the Survey

- مراجعة الشروط النهائية الخاصة بتطبيق الإختبارات.
- مدى إستيعاب المساعدين لطريقة إجراء الإختبارات.
- تطبيق بعض الوحدات التدريبية اليومية من البرنامج وذلك لتحديد وتقنين شدة الوحده والأحمال التدريبية.
- إكتشاف الصعوبات والمعوقات التى قد تظهر خلال التطبيق.
- التأكد من المعاملات العلمية للاختبارات

### نتائج الدراسة الإستطلاعية The Results of the Survey

- المعرفة التامة بالشروط والإجراءات النهائية الخاصة بتطبيق الإختبارات.
- إستيعاب المساعدين لطريقة إجراء الإختبارات.
- صلاحية المعاملات العلمية للاختبارات المستخدمة
- القدرة على التغلب على الصعوبات والمعوقات التى قد تظهر خلال التطبيق.

## المعاملات العلمية للإختبارات

قام الباحث بالتأكد من الصلاحية العلمية ( الصدق و الثبات ) للإختبارات البدنية والمهارية المستخدمه قبل تطبيق البرنامج التعليمي على النحو التالي:  
المعاملات العلمية للقدرات العقلية(الذكاء):

قام الباحث بحساب المعاملات العلمية لاختبار الذكاء خلال الفترة من يوم الأربعاء الموافق ٢٠٢٢/٢/٢٣ إلى يوم الأحد الموافق ٢٠٢٢/٢/٢٧ على النحو التالي:-

## أولاً: صدق الاختبار Tests Validity :-

تحقق الباحث من صدق اختبار القدرات العقلية (الذكاء) " قيد البحث " باستخدام الصدق التجريبي(التمايز)، وذلك عن طريق تطبيق الاختبارات "قيد البحث" على مجموعتين متساويتين في العدد قوام كل منهم (١٥) تلاميذ، أحدهما تمثل عينة البحث الاستطلاعية (مجموعة غير مميزة)، والمجموعة الأخرى ذات مستوى مرتفع في تلك المتغيرات (المجموعة المميزة) والتي تمثلت في تلاميذ الصف الرابع بالمرحلة الابتدائية، وتم حساب دلالة الفروق بين المجموعتين، وذلك عن طريق اختبار "مان- وتني" ، كما يتضح من جدول (٨).

## جدول (٨)

دلالة الفروق بين المجموعتين ( المميزة - غير المميزة ) فالاختبارات القدرات العقلية قيد البحث بطريقة " مان - وتني "

$$n=1=2n(15)$$

| المتغيرات                | وحدة القياس | المجموعات   | متوسط الرتب | مجموع الرتب | U     | Z      | احتمالية الخطاء (P) |
|--------------------------|-------------|-------------|-------------|-------------|-------|--------|---------------------|
| القدرات العقلية - الذكاء | درجة        | غير المميزة | 8.03        | 120.50      | 0.500 | -4.714 | .000b               |
|                          |             | المميزة     | 22.97       | 344.50      |       |        |                     |

قيمة ( Z ) الجدولية عند مستوى معنوية ٠.٠٥ = ١.٩٦

يتضح من جدول (٨) وجود فروق دالة إحصائية بين المجموعتين المميزة وغير المميزة في القدرات العقلية.

## جدول (٩)

دلالة الفروق بين المجموعتين ( المميّزة - غير المميّزة ) في الاختبارات  
البدنية " قيد البحث" بطريقة " مان - وتني "

$$n=2=15$$

| م  | المتغيرات                                | وحدة القياس | المجموعات    | متوسط الرتب | مجموع الرتب | U      | Z     | احتمالية الخطأ (P) |    |  |       |              |       |        |        |       |       |          |       |        |    |  |       |              |       |        |        |       |       |          |       |        |    |  |       |              |       |        |        |       |       |          |       |        |    |  |       |              |       |        |        |       |       |          |       |        |    |  |       |              |       |        |        |       |       |          |       |        |    |  |       |              |       |        |        |       |       |          |       |        |    |                                    |       |              |       |        |
|----|--|-------------|--------------|-------------|-------------|--------|-------|--------------------|----|--|-------|--------------|-------|--------|--------|-------|-------|----------|-------|--------|----|--|-------|--------------|-------|--------|--------|-------|-------|----------|-------|--------|----|--|-------|--------------|-------|--------|--------|-------|-------|----------|-------|--------|----|--|-------|--------------|-------|--------|--------|-------|-------|----------|-------|--------|----|--|-------|--------------|-------|--------|--------|-------|-------|----------|-------|--------|----|--|-------|--------------|-------|--------|--------|-------|-------|----------|-------|--------|----|------------------------------------|-------|--------------|-------|--------|
| .١ | إختبار عدو ٣٠ م من الوقوف                | ثانيه       | غير المميّزة | 20.67       | 310.00      | 35.000 | 3.266 | .001b              |    |  |       |              |       |        |        |       |       |          |       |        |    |  |       |              |       |        |        |       |       |          |       |        |    |  |       |              |       |        |        |       |       |          |       |        |    |  |       |              |       |        |        |       |       |          |       |        |    |  |       |              |       |        |        |       |       |          |       |        |    |  |       |              |       |        |        |       |       |          |       |        |    |                                    |       |              |       |        |
|    |  |             | التميّزة     | 10.33       | 155.00      |        |       |                    | .٢ | إختبار تمرير الكرة على مقعد سويدي (٦٠ ث) | عدد   | غير المميّزة | 11.23 | 168.50 | 48.500 | 2.704 | .007b | التميّزة | 19.77 | 296.50 | .٣ | إختبار الجري الزججى (بارو )            | ثانيه | غير المميّزة | 23.00 | 345.00 | 0.000  | 4.726 | .000b | التميّزة | 8.00  | 120.00 | .٤ | إختبار الوثب العريض من الثبات          | سم    | غير المميّزة | 9.47  | 142.00 | 22.000 | 3.784 | .000b | التميّزة | 21.53 | 323.00 | .٥ | إختبار جرى (٣٠ م X ٥ مرات تكرار)       | ثانيه | غير المميّزة | 22.40 | 336.00 | 9.000  | 4.363 | .000b | التميّزة | 8.60  | 129.00 | .٦ | إختبار الجلوس من الرقود                | عدد   | غير المميّزة | 8.00  | 120.00 | 0.000  | 4.724 | .000b | التميّزة | 23.00 | 345.00 | .٧ | إختبار ثنى الجذع أماماً أسفل من الوقوف | سم    | غير المميّزة | 8.27  | 124.00 | 4.000  | 4.617 | .000b | التميّزة | 22.73 | 341.00 | .٨ | إختبار الجرى ٨٠٠ م من البدء العالي | دقيقه | غير المميّزة | 18.30 | 274.50 |
| .٢ | إختبار تمرير الكرة على مقعد سويدي (٦٠ ث) | عدد         | غير المميّزة | 11.23       | 168.50      | 48.500 | 2.704 | .007b              |    |  |       |              |       |        |        |       |       |          |       |        |    |  |       |              |       |        |        |       |       |          |       |        |    |  |       |              |       |        |        |       |       |          |       |        |    |  |       |              |       |        |        |       |       |          |       |        |    |  |       |              |       |        |        |       |       |          |       |        |    |  |       |              |       |        |        |       |       |          |       |        |    |                                    |       |              |       |        |
|    |  |             | التميّزة     | 19.77       | 296.50      |        |       |                    | .٣ | إختبار الجري الزججى (بارو )              | ثانيه | غير المميّزة | 23.00 | 345.00 | 0.000  | 4.726 | .000b | التميّزة | 8.00  | 120.00 | .٤ | إختبار الوثب العريض من الثبات          | سم    | غير المميّزة | 9.47  | 142.00 | 22.000 | 3.784 | .000b | التميّزة | 21.53 | 323.00 | .٥ | إختبار جرى (٣٠ م X ٥ مرات تكرار)       | ثانيه | غير المميّزة | 22.40 | 336.00 | 9.000  | 4.363 | .000b | التميّزة | 8.60  | 129.00 | .٦ | إختبار الجلوس من الرقود                | عدد   | غير المميّزة | 8.00  | 120.00 | 0.000  | 4.724 | .000b | التميّزة | 23.00 | 345.00 | .٧ | إختبار ثنى الجذع أماماً أسفل من الوقوف | سم    | غير المميّزة | 8.27  | 124.00 | 4.000  | 4.617 | .000b | التميّزة | 22.73 | 341.00 | .٨ | إختبار الجرى ٨٠٠ م من البدء العالي     | دقيقه | غير المميّزة | 18.30 | 274.50 | 70.500 | 2.261 | .081b | التميّزة | 12.70 | 190.50 |    |                                    |       |              |       |        |
| .٣ | إختبار الجري الزججى (بارو )              | ثانيه       | غير المميّزة | 23.00       | 345.00      | 0.000  | 4.726 | .000b              |    |  |       |              |       |        |        |       |       |          |       |        |    |  |       |              |       |        |        |       |       |          |       |        |    |  |       |              |       |        |        |       |       |          |       |        |    |  |       |              |       |        |        |       |       |          |       |        |    |  |       |              |       |        |        |       |       |          |       |        |    |  |       |              |       |        |        |       |       |          |       |        |    |                                    |       |              |       |        |
|    |  |             | التميّزة     | 8.00        | 120.00      |        |       |                    | .٤ | إختبار الوثب العريض من الثبات            | سم    | غير المميّزة | 9.47  | 142.00 | 22.000 | 3.784 | .000b | التميّزة | 21.53 | 323.00 | .٥ | إختبار جرى (٣٠ م X ٥ مرات تكرار)       | ثانيه | غير المميّزة | 22.40 | 336.00 | 9.000  | 4.363 | .000b | التميّزة | 8.60  | 129.00 | .٦ | إختبار الجلوس من الرقود                | عدد   | غير المميّزة | 8.00  | 120.00 | 0.000  | 4.724 | .000b | التميّزة | 23.00 | 345.00 | .٧ | إختبار ثنى الجذع أماماً أسفل من الوقوف | سم    | غير المميّزة | 8.27  | 124.00 | 4.000  | 4.617 | .000b | التميّزة | 22.73 | 341.00 | .٨ | إختبار الجرى ٨٠٠ م من البدء العالي     | دقيقه | غير المميّزة | 18.30 | 274.50 | 70.500 | 2.261 | .081b | التميّزة | 12.70 | 190.50 |    |  |       |              |       |        |        |       |       |          |       |        |    |                                    |       |              |       |        |
| .٤ | إختبار الوثب العريض من الثبات            | سم          | غير المميّزة | 9.47        | 142.00      | 22.000 | 3.784 | .000b              |    |  |       |              |       |        |        |       |       |          |       |        |    |  |       |              |       |        |        |       |       |          |       |        |    |  |       |              |       |        |        |       |       |          |       |        |    |  |       |              |       |        |        |       |       |          |       |        |    |  |       |              |       |        |        |       |       |          |       |        |    |  |       |              |       |        |        |       |       |          |       |        |    |                                    |       |              |       |        |
|    |  |             | التميّزة     | 21.53       | 323.00      |        |       |                    | .٥ | إختبار جرى (٣٠ م X ٥ مرات تكرار)         | ثانيه | غير المميّزة | 22.40 | 336.00 | 9.000  | 4.363 | .000b | التميّزة | 8.60  | 129.00 | .٦ | إختبار الجلوس من الرقود                | عدد   | غير المميّزة | 8.00  | 120.00 | 0.000  | 4.724 | .000b | التميّزة | 23.00 | 345.00 | .٧ | إختبار ثنى الجذع أماماً أسفل من الوقوف | سم    | غير المميّزة | 8.27  | 124.00 | 4.000  | 4.617 | .000b | التميّزة | 22.73 | 341.00 | .٨ | إختبار الجرى ٨٠٠ م من البدء العالي     | دقيقه | غير المميّزة | 18.30 | 274.50 | 70.500 | 2.261 | .081b | التميّزة | 12.70 | 190.50 |    |  |       |              |       |        |        |       |       |          |       |        |    |  |       |              |       |        |        |       |       |          |       |        |    |                                    |       |              |       |        |
| .٥ | إختبار جرى (٣٠ م X ٥ مرات تكرار)         | ثانيه       | غير المميّزة | 22.40       | 336.00      | 9.000  | 4.363 | .000b              |    |  |       |              |       |        |        |       |       |          |       |        |    |  |       |              |       |        |        |       |       |          |       |        |    |  |       |              |       |        |        |       |       |          |       |        |    |  |       |              |       |        |        |       |       |          |       |        |    |  |       |              |       |        |        |       |       |          |       |        |    |  |       |              |       |        |        |       |       |          |       |        |    |                                    |       |              |       |        |
|    |  |             | التميّزة     | 8.60        | 129.00      |        |       |                    | .٦ | إختبار الجلوس من الرقود                  | عدد   | غير المميّزة | 8.00  | 120.00 | 0.000  | 4.724 | .000b | التميّزة | 23.00 | 345.00 | .٧ | إختبار ثنى الجذع أماماً أسفل من الوقوف | سم    | غير المميّزة | 8.27  | 124.00 | 4.000  | 4.617 | .000b | التميّزة | 22.73 | 341.00 | .٨ | إختبار الجرى ٨٠٠ م من البدء العالي     | دقيقه | غير المميّزة | 18.30 | 274.50 | 70.500 | 2.261 | .081b | التميّزة | 12.70 | 190.50 |    |  |       |              |       |        |        |       |       |          |       |        |    |  |       |              |       |        |        |       |       |          |       |        |    |  |       |              |       |        |        |       |       |          |       |        |    |                                    |       |              |       |        |
| .٦ | إختبار الجلوس من الرقود                  | عدد         | غير المميّزة | 8.00        | 120.00      | 0.000  | 4.724 | .000b              |    |  |       |              |       |        |        |       |       |          |       |        |    |  |       |              |       |        |        |       |       |          |       |        |    |  |       |              |       |        |        |       |       |          |       |        |    |  |       |              |       |        |        |       |       |          |       |        |    |  |       |              |       |        |        |       |       |          |       |        |    |  |       |              |       |        |        |       |       |          |       |        |    |                                    |       |              |       |        |
|    |  |             | التميّزة     | 23.00       | 345.00      |        |       |                    | .٧ | إختبار ثنى الجذع أماماً أسفل من الوقوف   | سم    | غير المميّزة | 8.27  | 124.00 | 4.000  | 4.617 | .000b | التميّزة | 22.73 | 341.00 | .٨ | إختبار الجرى ٨٠٠ م من البدء العالي     | دقيقه | غير المميّزة | 18.30 | 274.50 | 70.500 | 2.261 | .081b | التميّزة | 12.70 | 190.50 |    |  |       |              |       |        |        |       |       |          |       |        |    |  |       |              |       |        |        |       |       |          |       |        |    |  |       |              |       |        |        |       |       |          |       |        |    |  |       |              |       |        |        |       |       |          |       |        |    |                                    |       |              |       |        |
| .٧ | إختبار ثنى الجذع أماماً أسفل من الوقوف   | سم          | غير المميّزة | 8.27        | 124.00      | 4.000  | 4.617 | .000b              |    |  |       |              |       |        |        |       |       |          |       |        |    |  |       |              |       |        |        |       |       |          |       |        |    |  |       |              |       |        |        |       |       |          |       |        |    |  |       |              |       |        |        |       |       |          |       |        |    |  |       |              |       |        |        |       |       |          |       |        |    |  |       |              |       |        |        |       |       |          |       |        |    |                                    |       |              |       |        |
|    |  |             | التميّزة     | 22.73       | 341.00      |        |       |                    | .٨ | إختبار الجرى ٨٠٠ م من البدء العالي       | دقيقه | غير المميّزة | 18.30 | 274.50 | 70.500 | 2.261 | .081b | التميّزة | 12.70 | 190.50 |    |  |       |              |       |        |        |       |       |          |       |        |    |  |       |              |       |        |        |       |       |          |       |        |    |  |       |              |       |        |        |       |       |          |       |        |    |  |       |              |       |        |        |       |       |          |       |        |    |  |       |              |       |        |        |       |       |          |       |        |    |                                    |       |              |       |        |
| .٨ | إختبار الجرى ٨٠٠ م من البدء العالي       | دقيقه       | غير المميّزة | 18.30       | 274.50      | 70.500 | 2.261 | .081b              |    |  |       |              |       |        |        |       |       |          |       |        |    |  |       |              |       |        |        |       |       |          |       |        |    |  |       |              |       |        |        |       |       |          |       |        |    |  |       |              |       |        |        |       |       |          |       |        |    |  |       |              |       |        |        |       |       |          |       |        |    |  |       |              |       |        |        |       |       |          |       |        |    |                                    |       |              |       |        |
|    |  |             | التميّزة     | 12.70       | 190.50      |        |       |                    |    |  |       |              |       |        |        |       |       |          |       |        |    |  |       |              |       |        |        |       |       |          |       |        |    |  |       |              |       |        |        |       |       |          |       |        |    |  |       |              |       |        |        |       |       |          |       |        |    |  |       |              |       |        |        |       |       |          |       |        |    |  |       |              |       |        |        |       |       |          |       |        |    |                                    |       |              |       |        |

قمية ( Z ) الجدولية عند مستوى معنوية ٠.٠٥ = ١.٩٦

يتضح من جدول (٩) وجود فروق دالة إحصائية بين المجموعتين المميّزة وغير المميّزة في

المتغيرات البدنية "قيد البحث".

## جدول (١٠)

دلالة الفروق بين المجموعتين ( المميّزة - غير المميّزة ) في الاختبارات المهارية  
" قيد البحث " بطريقة " مان - وتني "

$$ن = ١٥ = ٢ = ١٥$$

| م   | المتغيرات                                   | وحدة القياس | المجموعات    | متوسط الرتب | مجموع الرتب | U      | Z     | احتمالية الخطأ (P) |
|-----|---|-------------|--------------|-------------|-------------|--------|-------|--------------------|
| ٠.١ | إختبار دقة التميرير القصير                  | درجة        | غير المميّزة | 8.00        | 120.00      | 0.000  | 4.755 | .000b              |
|     |   |             | التميّزة     | 23.00       | 345.00      |        |       |                    |
| ٠.٢ | إختبار دقة التصويب على المرمى المقسم        | درجة        | غير المميّزة | 8.00        | 120.00      | 0.000  | 4.839 | .000b              |
|     |   |             | التميّزة     | 23.00       | 345.00      |        |       |                    |
| ٠.٣ | إختبار الجرى بالكرة في خط مستقيم (٤٠ م)     | ثانيه       | غير المميّزة | 21.70       | 325.50      | 19.500 | 4.224 | .000b              |
|     |   |             | التميّزة     | 9.30        | 139.50      |        |       |                    |
| ٠.٤ | إختبار الجرى بالكرة في خط متعرج بين الأقماع | ثانيه       | غير المميّزة | 22.00       | 330.00      | 15.000 | 4.166 | .000b              |
|     |   |             | التميّزة     | 9.00        | 135.00      |        |       |                    |

قيمة ( z ) الجدولية عند مستوى معنوية ٠.٠٥ = ١.٩٦

يتضح من جدول (١٠) وجود فروق دالة إحصائياً بين المجموعتين المميّزة وغير المميّزة في المتغيرات المهارية "قيد البحث".

## ثبات الإختبارات Tests Riliability

تم حساب معامل الثبات عن طريق تطبيق الاختبار وإعادة تطبيقه على تلاميذ عينة البحث الاستطلاعية، البالغ قوامها (١٥) تلميذ، بفارق زمني قدرة أسبوع وبنفس ظروف التطبيق الأول، وإيجاد معامل الارتباط بين التطبيقين، كما يتضح من جدول (١١)

## جدول (١١)

معاملات الارتباط بين التطبيق الأول والثاني في القدرات العقلية (الذكاء)

$$ن = ١٥$$

| معامل الارتباط | التطبيق الثاني |        | التطبيق الاول |        | المتغيرات                |
|----------------|----------------|--------|---------------|--------|--------------------------|
|                | ع              | م      | ع             | م      |                          |
| 0.981**        | 1.291          | 37.333 | 1.335         | 37.267 | القدرات العقلية - الذكاء |

قيمة (r) الجدولية عند مستوى دلالة (٠.٠٥) = ٠.٤٨٢

يتضح من الجدول رقم (١١) أن معامل الارتباط بين القياس الاول والثاني للذكاء بلغ ٠.٩٨١ مما يشير الى ان الاختبار المستخدم ذات معامل ثبات عالي.



## جدول (١٢)

معاملات الارتباط بين التطبيق الأول والثاني في اختبارات القدرات (البدنية)

ن = (١٥)

| م  | الإختبارات                              | وحدة القياس | التطبيق الأول |       | التطبيق الثاني |        |
|----|---|-------------|---------------|-------|----------------|--------|
|    |   |             | س             | ع±    | س              | ع±     |
| ١. | إختبارعدو ٣٠م من الوقوف                 | ثانية       | 6.0253        | 0.216 | 6.031          | 0.217  |
| ٢. | إختبار تمرير الكرة على مقعد سويدي (٦٠ث) | عدد         | 21.467        | 2.134 | 21.533         | 21.134 |
| ٣. | إختبار الجري الزججى (بارو)              | ثانية       | 32.000        | 1.414 | 31.933         | 1.437  |
| ٤. | إختبار الوثب العريض من الثبات           | سم          | 144.933       | 5.763 | 144.867        | 5.780  |
| ٥. | إختبار جرى (٣٠ م X ٥ مرات تكرار)        | ثانية       | 34.133        | 1.246 | 34.067         | 1.279  |
| ٦. | إختبار الجلوس من الرقود                 | عدد         | 22.000        | 1.134 | 22.067         | 1.033  |
| ٧. | إختبار ثنى الجذع أماماً أسفل            | سم          | 0.967         | 0.611 | 1.000          | 0.598  |
| ٨. | إختبار الجرى ٨٠٠م من البدء العالي       | دقيقة       | 5.400         | 0.507 | 5.467          | 0.516  |

قيمة (ر) الجدولية عند مستوى دلالة (٠.٠٥) = ٠.٤٨٢

يتضح من جدول (١٢) أن قيمة "ر" المحسوبة أكبر من قيمة "ر" الجدولية عند مستوى معنوية (٠.٠٥) بين التطبيقين الأول والثاني على جميع المتغيرات البدنية ، مما يدل على وجود علاقة ارتباط دالة إحصائياً بين التطبيق (الأول - الثاني) على اختبارات البدنية " قيد البحث"، والذي يشير إلي ثبات تلك الاختبارات عند إعادة تطبيقها على عينة البحث.

## جدول (١٣)

معاملات الارتباط بين التطبيق الأول والثاني في اختبارات القدرات (البدنية)

| م  | الإختبارات                                  | وحدة القياس | القياس الأول |       | القياس الثاني |       |
|----|---|-------------|--------------|-------|---------------|-------|
|    |   |             | س            | ع±    | س             | ع±    |
| ١. | إختبار دقة التمرير القصير                   | درجة        | 1.267        | 0.704 | 1.333         | 0.617 |
| ٢. | إختبار دقة التصويب على المرمى المقسم        | درجة        | 1.467        | 0.743 | 1.467         | 0.743 |
| ٣. | إختبار الجرى بالكرة فى خط مستقيم (٤٠م)      | ثانيه       | 14.000       | 1.195 | 13.933        | 1.163 |
| ٤. | إختبار الجرى بالكرة فى خط متعرج بين الأقماع | ثانيه       | 16.133       | 1.246 | 16.200        | 1.014 |

قيمة (ر) الجدولية عند مستوى دلالة (٠.٠٥) = ٠.٤٨٢

يتضح من جدول (١٣) أن قيمة "ر" المحسوبة أكبر من قيمة "ر" الجدولية عند مستوى معنوية (٠.٠٥) بين التطبيق الأول والثاني على جميع المتغيرات البدنية ، مما يدل على وجود علاقة ارتباط دالة إحصائياً بين التطبيق (الأول - الثاني) على الاختبارات المهارية " قيد

البحث"، والذي يشير إلي ثبات تلك الاختبارات عند إعادة تطبيقها على عينة البحث.

**البرنامج التعليمي المقترح : مرفق (٥).**

**البرنامج المقترح باستخدام الدراما التعليمية:**

**١. هدف البرنامج:**

يهدف البرنامج المقترح باستخدام الدراما التعليمية الدراما التعليمية على مستوى أداء بعض المهارات الأساسية في كرة القدم لدى تلاميذ المرحلة الابتدائية.

**١. أغراض البرنامج:**

- أن يكتسب التلاميذ بعض القيم الخلقية كتنمية للجانب الوجداني في الرياضات المختلفة.
- أن يمارس التلاميذ أنشطة مختلفة ومتنوعة تساهم في تنمية قدراته الحركية والتربوية.
- أن يتدرب التلاميذ على كيفية الاستجابة وحسن التصرف.
- أن يكتسب التلاميذ القدرة على أداء المهارات الأساسية في كرة القدم " قيد البحث".
- أن يتكيف التلاميذ مع الجماعة التي يعيش معها ويتواءم معهم.
- أن يستطيع التلاميذ التعبير عن انفسهم من خلال أنشطة البرنامج.
- أن يستطيع التلميذ مساعدة نفسه على النمو المعرفي والحركي والوجداني.

**أسس وضع البرنامج:**

**عند وضع البرنامج المقترح قام الباحث بمراعاة الأسس التالية:**

- أن يحقق البرنامج الهدف منه.
- أن يتناسب محتوى البرنامج مع الهدف منه.
- مراعاة الخصائص السنوية للمرحلة قيد البحث عند صياغة محتوى البرنامج.
- أن تتناسب الأنشطة المختارة مع المرحلة السنوية قيد البحث.
- أن يحتوي البرنامج على ألوان وأنشطة متعددة ومتنوعة حتى لا يصاب التلاميذ بالملل.
- أن يحتوي محتوى البرنامج على أنشطة - وألعاب سهلة غير مقيدة بأوضاع صعبة.
- ألا تتقيد الألعاب والأنشطة بزمن معين.
- أن توفر أنشطة البرنامج فرصا للتعرف على القيم المرغوب فيها.
- أن تشجع أنشطة البرنامج ميول التلاميذ وقدرتهم على التخيل والتصور من خلال النصوص الدرامية المصورة.
- مراعاة عوامل الأمن والسلامة في أنشطة البرنامج.
- أن يعطي النشاط فرصا لخيال الطفل ويدفعه إلى الابتكار.
- توفير مواقف تمثيلية ذات هدف تربوي وحركات تعبيرية.

- يهتم المحتوى بالأنشطة ذات الطابع الجمالي والاجتماعي وأداء درامي من خلال تقليد الحيوانات.
- أن تعطي أنشطة توفر للطفل فرص العمل مع الجماعة.
- أن يوفر للناشئ أنشطة تؤدي بأدوات محببة للنفس.
- مراعاة الزمن المناسب لتنفيذ البرنامج حتى يكون أكثر تأثيراً وإيجابية.
- أن تتسم الأنشطة بالتشويق وإثارة انتباه التلاميذ.

#### محتوى البرنامج:

يتضمن محتوى البرنامج المقترح أنشطة مختلفة ومتنوعة من النصوص الدرامية المصورة تعمل جميعها على تنمية القيم الخلقية.

#### قام الباحث بصياغة محتوى البرنامج المقترح في ضوء:

- المراجع العلمية والدراسات السابقة المتخصصة التي تناولت مسرح المناهج المدرسية والنصوص المسرحية والدرامية وقد قام الباحث بصياغة محتوى المسرحيات.
- في ضوء المراجع العلمية والدراسات السابقة قام الباحث بصياغة محتوى الأنشطة الدرامية التعليمية، وقد راعى الباحث عند صياغة المحتوى مجموعة من المعايير التي يجب أن تتوفر في هذه الأنشطة من ناحية أن تحقق الأهداف العامة، وأن تتمشى هذه الأنشطة مع طبيعة المرحلة السنية قيد البحث وميول وقدرات التلاميذ وتحقق احتياجاتهم وتراعى ما بينهم من فروق فردية، كما راعى الباحث عند اختيار أنشطة المنهج أن تتناسب مع الإمكانيات المتاحة، وأن تتصف هذه الأنشطة بالشمول، والتنوع، والتكامل.
- وقد اعتمد الباحث على نوعان من النصوص الدرامية وهما النص المؤلف والنص المعد من القصص والحكايات.
- النص المسرحي المؤلف: قام الباحث باختيار النصوص المسرحية المؤلفة التي تحقق الأنشطة التي تم تحديدها في محتوى النشاط للبرنامج المقترح، وذلك من خلال المراجع العلمية والدراسات السابقة.
- النص المسرحي المعد من القصص والحكايات: قام الباحث باختيار مجموعة من القصص الخاصة بالأطفال والتي تتوفر في أهدافها أهداف الأنشطة المحددة بمحتوى النشاط، وقد قام الباحث بتحويل هذه القصص إلى مسرحيات، حيث قام بتحديد الحوار المسرحي، وتحديد الشخصيات، والزمان، والمكان، أي توفير المناخ المناسب للقصة حتى تصبح مسرحية يتوافر فيها شروط النص المسرحي.
- تحويل النص الدرامي المكتوب إلى نص درامي مصور عن طريق رسم مشاهد النص

- الدرامي اعتمادا على طريقة النمذجة المصورة وهي تحويل السلوك المكتوب إلى سلوك مصور يشاهده الجميع.
- مراجعة المشاهد المكتوبة مع المشاهد المصورة بحيث تكون المشاهد المصورة معبرة تماما عن سلوك النص المكتوب.
  - قام الباحث بعرض النصوص الدرامية المكتوبة والمصورة لأنشطة البرنامج المقترح كاملة على السادة الخبراء المتخصصين في مجال المسرح، وذلك لإبداء الرأي في الشكل العلمي لنص الدرامي من حيث الشروط التي تتوافر في النص المسرحي الحركي، حيث قام الباحث بإضافة النشاط الحركي للمسرحية في نهاية المسرحية بجانب الشروط الأخرى للنص المسرحي من (الزمان. والمكان والأشخاص. والحوار المسرحي للنص)، وكذلك مناسبة النص الدرامي للمرحلة السنية التي يقدم لها من خلال استمارة العرض على الخبراء.
  - قام الباحث بحساب النسب المئوية لاتفاق الخبراء حول مناسبة النصوص الدرامية التعليمية المصورة لتحقيق أهداف البرنامج المقترح وكذلك توافر مواصفات النص الدرامي التعليمي في المسرحيات التي أعدها الباحث من خلال المراجع العلمية أو القصص التي قام الباحث بمسرحتها، وقد قبل الباحث نسب اتفاق مئوية ٨٠٪ على الأقل بين السادة الخبراء.
  - قام الباحث بحذف النصوص الدرامية التي لم يوافق عليها السادة الخبراء وتفصيل هذه النصوص الدرامية بعد العرض على السادة الخبراء وحذف الذي لم يحصل على نسب الاتفاق المطلوبة موضحة .
  - قام الباحث بتقسيم المحتوى إلى وحدات تعليمية في ضوء الأهداف العامة التي يجب تميمتها للناشئين في تلك المرحلة.
  - قام الباحث بوضع البرنامج المقترح في وحدات إرشادية قبل ممارسة الأنشطة الرياضية.
- الإطار العام لتنفيذ البرنامج:**
- قام الباحث بوضع الوحدات التعليمية لبعض المهارات الأساسية في كرة القدم " قيد البحث " وذلك بالرجوع إلى المراجع النظرية والخبراء مصحوبة بأهداف سلوكية وقسمت إلى (١٢) وحدة تعليمية بواقع درسين أسبوعياً وفقاً للجدول الدراسي والزمن المخصص لكل وحدة تعليمية، وبزمن (٤٥) دقيقة، وبناء على ذلك فقد استغرق تنفيذ الوحدات التعليمية (٦) أسابيع وكان الشكل النهائي للوحدة التعليمية على النحو التالي:

## جدول (١٤)

## التوزيع الزمني لأجزاء الوحدة التعليمية

| الزمن | المحتوى   | أجزاء الوحدة                                  |
|-------|---|---|
| ٥ ق   | — التحية وأخذ الغياب.<br>— تجهيز الأدوات المستخدمة في الأداء.<br>— ألعاب صغيرة أو جمباز موانع أو إحماء حر.  | أعمال إدارية                                  |
| ١٥ ق  | — تنمية اللياقة البدنية بصفة عامة واللياقة البدنية المرتبطة بالمهارة المراد تعليمها بصفة خاصة.<br>— عن طريق مشاهدة المهارة باستخدام البرنامج التعليمي المقترح | الجزء التمهيدي/<br>ومشاهدة النشاط<br>التعليمي |
| ٢٠ ق  | — يقوم المتعلمين بتطبيق ما شاهدوه تحت إشراف وتوجيهات المعلم.  | الجزء الرئيسي                                 |
| ٥ ق   | — يقوم المتعلمين بتمارين التهيئة.   | الجزء الختامي                                 |
| ٤٥ ق  | .....   | المجموع                                       |

## أ/تقويم محتوى البرنامج:

من أجل تقويم فاعلية محتوى البرنامج قام الباحث باستخدام الاختبارات المهارية والخاصة ببعض مهارات كرة القدم والتي تقيس مستوى التلاميذ في أداء بعض مهارات كرة القدم "قيد البحث"، والمتمثلة في المهارات التالية: -

— مهارة التمير

— مهارة دقة التصويب

— مهارة الجري بالكرة

— مهارة السيطرة على الكرة

## ب/ تجريب البرنامج التعليمي:

بعد الانتهاء من مرحلة التصميم وتحديد مكونات البرنامج التعليمي المقترح قام الباحث بتجريب البرنامج على عينة مماثلة لمجتمع البحث ومن خارج عينة البحث الأساسية والبالغ قوامها (١٥) تلميذ، وذلك خلال في الفترة من يوم الإثنين الموافق ٢٠٢٢/٢/٢٨ إلى يوم الخميس الموافق ٢٠٢٢/٣/٣ ، التأكد من معايير المادة التعليمية (المهارات) التي سوف تقدم للتلاميذ عينة البحث لمعرفة مدى فهم التلاميذ للبرنامج المقترح ، وبناء على نتائج مرحلة التجريب تم إجراء التعديلات، وبذلك أصبح البرنامج مجهزاً ومكتملاً للتطبيق على العينة الأصلية قيد البحث، وعلى هذا قام الباحث بالتنفيذ الفعلي

للبرنامج التعليمي المقترح .  
خامساً: إجراءات البحث الميدانية:  
القياس القبلي:

قام الباحث بإجراء القياس القبلي للمجموعتين التجريبية والضابطة في الاختبارات البدنية والمهارية لبعض مهارات كرة القدم " قيد البحث" وذلك خلال الفترة من يوم الأحد الموافق ٢٠٢٢/٣/٦ إلى يوم الثلاثاء الموافق ٢٠٢٢/٣/٨ على عينة البحث.  
تنفيذ البرنامج التعليمي المقترح:

قام الباحث بتطبيق الدراما التعليمية (البرنامج التعليمي المقترح) لتعلم بعض مهارات كرة القدم " قيد البحث" لتلاميذ للمجموعة التجريبية، بينما اتبعت المجموعة الضابطة الطريقة التقليدية ( الشرح - العرض ) في التدريس وذلك عقب القياس القبلي وفي خلال الفترة من يوم الأحد الموافق ٢٠٢٢/٣/١٣ إلى يوم الثلاثاء الموافق ٢٠٢٢/٤/١٩ بواقع وحدتين تعليميتين أسبوعياً، وبزمن (٤٥) دقيقة لكل وحدة تعليمية ، بناء على ذلك استغرق تنفيذ التجربة (٦) أسابيع .  
القياس البعدي:

بعد انتهاء الفترة المحددة لتنفيذ البرنامج التعليمي المقترح تم إجراء القياس المحوري على مجموعتي البحث التجريبية والضابطة في الاختبارات المهارية " قيد البحث" وذلك يوم الأربعاء الموافق ٢٠٢٢/٤/20 الي يوم الاثنين الموافق 25/4/2022 وقد تم القياس للاختبارات المهارية على نحو ما تم إجراؤه في القياس القبلي .  
سادساً: المعالجات الإحصائية:

استخدم الباحث المعالجات الإحصائية للبيانات الأساسية داخل هذا البحث باستخدام برنامج الحزمة الإحصائية للعلوم الاجتماعية :

(Statistical Package for Social Science ( SPSS ) .

- ١- المتوسط الحسابي Mean
- ٢- الوسيط Median.
- ٣- الانحراف المعياري. Standard Deviation.
- ٤- معامل الالتواء. Skewness.
- ٥- معامل الارتباط. Correlation Coefficient.
- ٦- اختبار "ت" T test.
- ٧- معامل التغيير ( التحسن ) Change Ratio

## عرض ومناقشة النتائج:

## أولاً: عرض نتائج البحث :

في ضوء أهداف و وفروض البحث، وفي اطار المعالجة الإحصائية سيتم عرض نتائج البحث بالترتيب التالي:

١. عرض نتائج الفرضية الاولى من فروض البحث والذي ينص على وجود فروق ذات دلالة إحصائية بين متوسطات القياسات القبليّة والبعدية للمجموعة الضابطة في المتغيرات المهارية " قيد البحث" ، لصالح القياس البعدي .

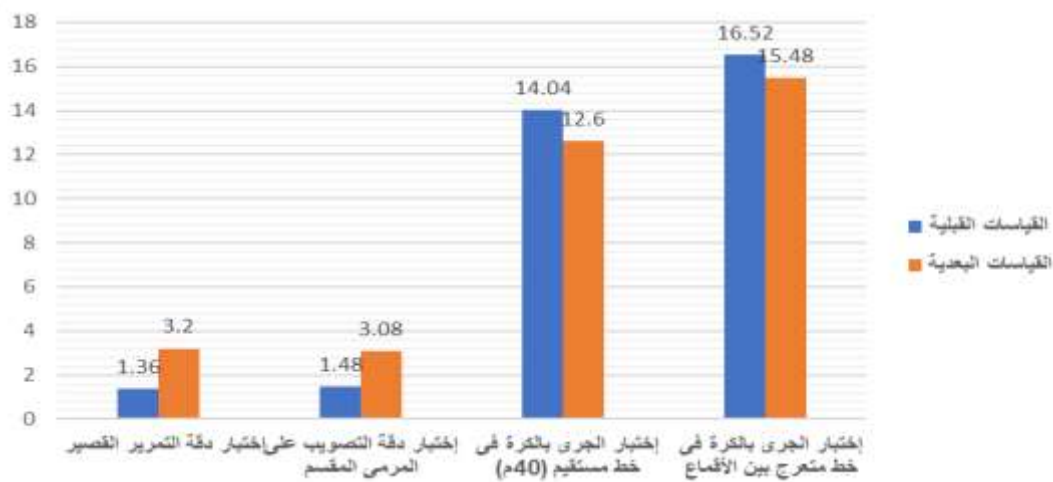
## جدول (١٥)

دلالة الفروق بين القياسات القبليّة والبعدية للمجموعة الضابطة في المتغيرات المهارية "قيد البحث"

ن = (٢٥)

| م  | المتغيرات                                   | وحدة القياس | القياس القبلي |        | القياس البعدي |        | قيم (T) | نسب التغير |
|----|---|-------------|---------------|--------|---------------|--------|---------|------------|
|    |   |             | ع             | م      | ع             | م      |         |            |
| ١. | إختبار دقة التمرير القصير                   | درجة        | 0.700         | 1.360  | 0.645         | 3.200  | ٩,٦٦٢   | 96.8       |
| ٢. | إختبار دقة التصويب على المرمى المقسم        | درجة        | 0.770         | 1.480  | 0.702         | 3.080  | ٧,٦٤٧   | 96.92      |
| ٣. | إختبار الجرى بالكرة في خط مستقيم (٤٠م)      | ثانيه       | 1.098         | 14.040 | 0.500         | 12.600 | 5.966   | 87.4       |
| ٤. | إختبار الجرى بالكرة في خط متعرج بين الأقماع | ثانيه       | 0.586         | 16.520 | 0.510         | 15.480 | ٦,٩٦٥   | 84.52      |

\*قيمة (ت) الجدولية عند مستوى ٠.٠٥ = 2.064



شكل (١)

دلالة الفروق بين القياسات القبليّة والبعدية للمجموعة الضابطة في المتغيرات المهارية "قيد البحث"



يتضح من جدول (١٥)، شكل (١) وجود فروق دالة إحصائية عند مستوى (٠.٠٥) بين القياسات القبليّة والبعديّة للمجموعة الضابطة في المتغيرات المهاريّة "قيد البحث"، كما تراوحت نسب التغير ما بين (٨٤.٥٢ - ٩٦.٩٢) ولصالح القياسات البعديّة.

٢. عرض نتائج الفرضية الثاني من فروض البحث والذي ينص على وجود فروق ذات دلالة إحصائية بين القياسات القبليّة والبعديّة للمجموعة التجريبية " في المتغيرات المهاريّة " قيد البحث"، لصالح القياس البعديّة .

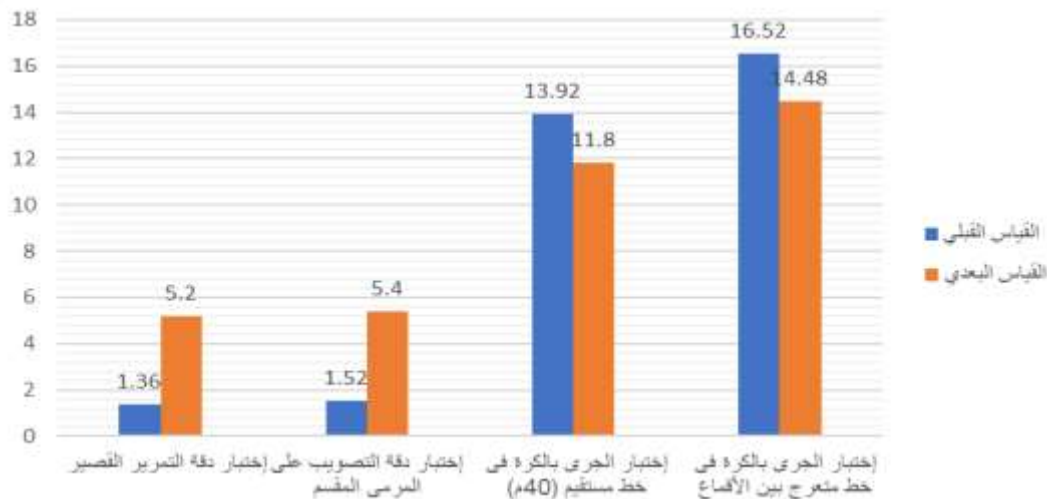
### جدول (١٦)

دلالة الفروق بين القياسات القبليّة والبعديّة للمجموعة التجريبية في المتغيرات المهاريّة "قيد البحث"

ن = (٢٥)

| م  | المتغيرات                                   | وحدة القياس | القياس القبلي |        | القياس البعدي |        | قيم (T) | نسب التغير |
|----|---|-------------|---------------|--------|---------------|--------|---------|------------|
|    |   |             | ع             | م      | ع             | م      |         |            |
| ١. | إختبار دقة التمرير القصير                   | درجة        | 0.757         | 1.360  | 0.707         | 5.200  | ١٨,٥٣٢  | 94.8       |
| ٢. | إختبار دقة التصويب على المرمى المقسم        | درجة        | 0.770         | 1.520  | 0.500         | 5.400  | ٢١,١٢٥  | 94.6       |
| ٣. | إختبار الجري بالكرة في خط مستقيم (٤٠ م)     | ثانيه       | 1.115         | 13.920 | 0.408         | 11.800 | 8.927   | 88.2       |
| ٤. | إختبار الجري بالكرة في خط متعرج بين الأقماع | ثانيه       | 0.510         | 16.520 | 0.510         | 14.480 | ١٤,١٤٥  | 85.52      |

\*قيمة (ت) الجدولية عند مستوى ٠.٠٥ = 2.064



### شكل (٢)

دلالة الفروق بين القياسات القبليّة والبعديّة للمجموعة التجريبية في المتغيرات المهاريّة "قيد البحث"

يتضح من جدول (١٦)، شكل (٢) وجود فروق دالة إحصائية عند مستوى (٠.٠٥) بين القياسات القبليّة البعديّة للمجموعة الضابطة في المتغيرات "قيد البحث"، كما تراوحت نسب التغير ما بين (٨٥.٢ - ٨٤.٨) ولصالح القياسات البعديّة للمجموعة التجريبية.

٣. عرض نتائج الفرضية الثالثة من فروض البحث والذي ينص على فروق ذات دلالة إحصائية بين القياسات البعديّة للمجموعة الضابطة والتجريبية ف المتغيرات المهارة " قيد البحث"، لصالح القياسات البعديّة للمجموعة التجريبية.

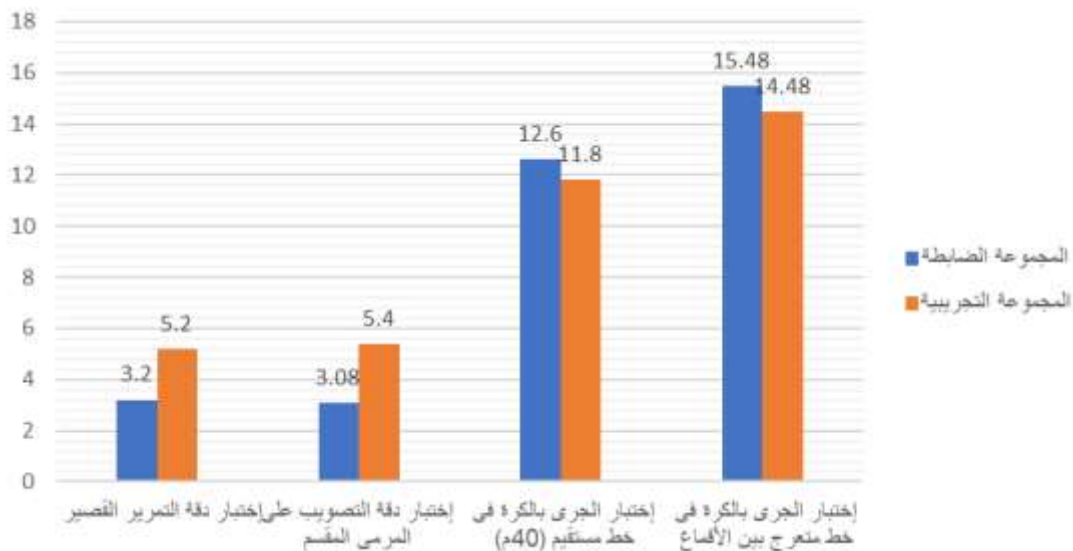
### جدول (١٧)

دلالة الفروق بين القياسات البعديّة لمجموعتي البحث الضابطة والتجريبية في المتغيرات المهارة "قيد البحث"

ن = (50)

| م  | المتغيرات                                   | وحدة القياس | المجموعة الضابطة |        | المجموعة التجريبية |        | قيم (T) |
|----|---|-------------|------------------|--------|--------------------|--------|---------|
|    |   |             | ع                | م      | ع                  | م      |         |
| ١. | إختبار دقة التميرير القصير                  | درجة        | 0.645            | 3.200  | 0.707              | 5.200  | ١٠,٤٤٥  |
| ٢. | إختبار دقة التصويب على المرمى المقسم        | درجة        | 0.702            | 3.080  | 0.500              | 5.400  | ١٣,٤٥٤  |
| ٣. | إختبار الجري بالكرة في خط مستقيم (٤٠م)      | ثانيه       | 0.500            | 12.600 | 0.408              | 11.800 | ٦,١٩٧   |
| ٤. | إختبار الجري بالكرة في خط متعرج بين الأقماع | ثانيه       | 0.510            | 15.480 | 0.510              | 14.480 | ٦,٩٣٤   |

\*قيمة (ت) الجدولية عند مستوى ٠.٠٥ = 2.021



### شكل (1)

دلالة الفروق بين القياسات البعديّة لمجموعتي البحث الضابطة والتجريبية في المتغيرات المهارة "قيد البحث"

يتضح من جدول (١٧)، شكل (٣) وجود فروق دالة إحصائية عند مستوى (٠.٠٥) بين

القياسات البعدية لمجموعتي البحث الضابطة والتجريبية في المتغيرات المهارية "قيد البحث" ولصالح القياسات البعدية للمجموعة التجريبية.

ثانياً: مناقشة وتفسير نتائج البحث :

في ضوء أهداف و وفروض البحث، وفي اطار المعالجة الإحصائية سيتم مناقشة وتفسير نتائج البحث بالترتيب التالي:

- مناقشة وتفسير نتائج الفرضية الاولى من فروض البحث والذي ينص على وجود فروق ذات دلالة إحصائية بين متوسطات القياسات القبليّة والبعدية للمجموعة الضابطة في المتغيرات المهارية "قيد البحث" ، لصالح القياس البعدي .

يتضح من جدول (١٥)، شكل (١) وجود فروق دالة إحصائية عند مستوى (٠.٠٥) بين القياسات القبليّة والبعدية للمجموعة الضابطة في المتغيرات المهارية "قيد البحث" ، كما تراوحت نسب التغير ما بين (٨٤.٥٢ - ٩٦.٩٢) ولصالح القياسات البعدية.

ويرى الباحث أن الطريقة المتبعة باستخدام أسلوب الشرح اللفظي وأداء النموذج العملي التي خضعت له تلاميذ المجموعة الضابطة قد يرجع إلى تقديم المعارف والمعلومات المرتبطة بالمهارات قيد البحث حيث ساعد ذلك على تكوين تصور حركي واضح عن المهارة المطلوب أدائها وهذا يمثل الأساس قبل الممارسة فالمعرفة تأتي قبل الممارسة، كما أن اكتساب المعارف النظرية يساهم في زيادة فاعلية التعلم وأن درجة أداء المتعلم للمهارة يتوقف على مقدرة المعلم على تقديم الحصيلة المعرفية للمتعم بشكل جيد يعمل على تعلمها بسهولة وسرعة.

كذلك يرجع الباحث هذه النتيجة إلى أن الطريقة التقليدية لا يمكن إغفالها والتي تعتمد على الشرح اللفظي وأداء النموذج العملي للمهارات الأساسية المطلوب تعلمها، ثم تقديم مجموعة من التدريبات المترتبة من السهل إلى الصعب ومن البسيط إلى المركب وممارسة وتكرار أداء المهارة من الطلاب وتصحيح الأخطاء وتوجيههم من قبل المعلم أثناء ذلك، مما يؤدي إلى التعلم بصورة سليمة مطابقة للأداء الفني للمهارة ومن ثم تؤثر تأثيراً إيجابياً في كفاءة الأداء المهارى.

وهذا يشير إلى أن الأسلوب التقليدي (الشرح والنموذج) له تأثير إيجابي على تعلم المهارات الحركية قيد الدراسة ويرجع ذلك إلى وجود المتعلم وقيامه بالشرح وأداء النموذج واتخاذ جميع القرارات ومتابعة المتعلمين أثناء الأداء وإعطاء التغذية الراجعة لهم جميعاً في وقت واحد مما كان له الأثر الإيجابي في عملية التعلم.

وتتفق نتائج هذه الدراسة مع ما أشارت إليه دراسة محمد سالم حسين درويش، (٢٠١٨م)

(٣١) التي هدفت الى التعرف على برنامج تعليمي باستخدام الدراما التعليمية على تطوير بعض القدرات والمهارات الحركية الأساسية في العاب القوي للأطفال وأظهرت نتائج تحليل الاختبار

البعدي وجود فرق ذي دلالة إحصائية لصالح أفراد المجموعة التجريبية الذين درسوا باستخدام الدراما التعليمية في الجوانب الادائية في مسابقات العاب القوي للأطفال، دراسة عصام الدين عزمي، رشا ناجح علي (٢٠١٠م) (٢٤) دراسة هدفت إلى التعرف على تأثير برنامج أنشطة حركية مقترح باستخدام الدراما التعليمية المصورة في تحقيق بعض الأهداف بمرحلة رياض الأطفال. وكشفت نتائج وكانت أهم النتائج أهمية مسرحية المناهج من خلال نص الدرامي المصور للأطفال من أجل توظيف الاستراتيجيات الحديثة في التدريس والاستفادة منها في التعلم، دراسة محمد النوبي محمد (٢٠٠٥م) (٣٠) بعنوان "فاعلية السيكدراما في خفض حدة الاضطراب الانتباه المصحوب بالنشاط الحركي الزائد وأثره في التوافق النفسي لدى الأطفال ذوي الإعاقة السمعية، استهدفت الدراسة التعرف على فاعلية السيكدراما في خفض حدة الاضطراب الانتباه المصحوب بالنشاط الحركي الزائد وأثره في التوافق النفسي لدى الأطفال ذوي الإعاقة السمعية وكانت من أهم النتائج فاعلية البرنامج المقترح السيكدرامي لخفض حدة اضطراب الانتباه المصحوب بالنشاط الحركي الزائد لدى الأطفال ذوي الإعاقة السمعية .

وهذا يشير إلى أن الأسلوب التقليدي (الشرح والنموذج) له تأثير إيجابي على تعلم المهارات الحركية قيد الدراسة ويرجع ذلك إلى وجود المتعلم وقيامه بالشرح وأداء النموذج واتخاذ جميع القرارات ومتابعة المتعلمين أثناء الأداء وإعطاء التغذية الراجعة لهم جميعا في وقت واحد مما كان له الأثر الإيجابي في عملية التعلم.

- مناقشة وتفسير نتائج الفرضية الثاني من فروض البحث والذي ينص على وجود فروق ذات دلالة إحصائية بين القياسات القبلي والبعدي للمجموعة التجريبية " في المتغيرات المهارة " قيد البحث"، لصالح القياس البعدي .

يتضح من جدول (١٦)، شكل (٢) وجود فروق دالة إحصائية عند مستوى (٠.٠٥) بين القياسات القبلي والبعدي للمجموعة التجريبية في المتغيرات "قيد البحث"، كما تراوحت نسب التغير ما بين (٧٨.٦٦٧ - ٩٤.٠٣٣) ولصالح القياسات البعدي للمجموعة التجريبية.

ويرجع الباحث هذا التقدم الذي طرا علي مجموعة البحث التجريبية نتيجة البرنامج التعليمي باستخدام استراتيجية الدراما التعليمية حيث انها خلقت بيئة تعليمية جيدة من خلال اشتراك جميع حواس التلاميذ وأثارة دوافعهم التعليمية نحو اكتساب المهارات.

كذلك يعزى الباحث أن دلالة الفروق بين القياسات القبلي والبعدي للمجموعة التجريبية نتيجة لتطبيق البرنامج المقترح باستخدام الدراما التعليمية أدت إلى تحسين القدرات الحركية قيد البحث وخصوصا مستوى القدرات الحركية نظرا لتكرارهم في القصة المعروضة في مسرحية المناهج والمطبق على تلاميذ المجموعة التجريبية .

كما أن الدراما التعليمية تساهم في تكوين وتنمية المفاهيم لدى الأطفال ويعمق احتياجاتهم للمفاهيم، كما أن اختيار الطفل للأدوار تدعم إمكاناته وتعلمه كيفية الاختيار من البدائل، وربط ذلك بالمناقشات، وحيث يوجد الوقت والفراغ المناسب مع وجود أدوات اللعب بالإضافة لصديق أو صديقين يجعل النشاط تلقائياً وطبيعياً.

وتتفق نتيجة هذا البحث مع مايراة ( عزوز إسماعيل عفانة، أحمد حسن اللواح، ٢٠٠٨م) (١) من أن أسلوب التمثيل الحركي وما يتسم به من إثارة ومتمعة في تعليم الاطفال يعمل على الحد من التوتر وابعاد شبح الخوف، والذي يساعد على استثارة الدافعية للتعلم، وهذا ما يتفق أيضاً مع ما يراه كل من (عزة خليل، ٢٠١١م) (٢٣)، (مجدي الدسوقي، ٢٠٠٣) (٢٩) والتي أشارت نتائجها أن استخدام التمثيل الحركي قد ساهم بشكل فعال في ازالة عامل الخوف والرهبه للفئة العمرية من (٦-٨) سنوات، وأن النشاط يسهم في إيجاد جو من الانسجام والتعاون فيما بين الأطفال حيث يميلون إلى إظهار التعاطف مع الآخرين ويزيد من تقبلهم والتعاطف معهم بالإضافة إلى تعليم الطفل كيفية احترام القواعد أثناء التمثيل.

- مناقشة وتفسير نتائج الفرض الثالث من فروض البحث والذي ينص على فروق ذات دلالة إحصائية بين القياسات البعدية للمجموعة الضابطة والتجريبية في المتغيرات المهارية " قيد البحث"، لصالح القياسات البعدية للمجموعة التجريبية.

يتضح من جدول (١٧)، شكل (٣) وجود فروق دالة إحصائية عند مستوى (٠.٠٥) بين القياسات البعدية لمجموعتي البحث الضابطة والتجريبية في المتغيرات المهارية "قيد البحث" ولصالح القياسات البعدية للمجموعة التجريبية.

ويرجع الباحث هذا الفرق والتحسن الواضح في مستوى الأداء المهارى لمهارات كرة القدم قيد البحث في القياس البعدي إلى تأثير استخدام البرنامج التعليمي، حيث تميزت البرمجية التعليمية المقترحة بتقسيم مهارات كرة القدم إلى أجزاء صغيرة بتسلسل منطقي، وبطريقة منظمة ومتتابعة، وربطها بالمعلومات بطريقة خطية في صورة رسوم وصور وتسجيلات فيديو، وأخرى صوتية مما يساعد المتعلمين علي تركيز الانتباه وتفهم كل جزء وتعلمه بسهولة.

وقد يرجع ذلك إلى التخطيط الجيد لأنشطة التمثيل الحركي، والتي أعدت مسبقاً، ثم تهيئتهم للنشاط، ثم وزعت الأدوار طبقاً لرغباتهم، وترتيب المكان وتجهيزه، كما تم توفير بعض الإمكانيات اللازمة للقيام بالتمثيل الحركي، وهذا ما أكدته دراسة (Peter, J ٢٠٠٧) (٤٤) من أن الأنشطة التمثيلية ذات فعالية في إحداث تطور ملحوظ في جوانب نمو الطفل المتنوعة، وإدراكه لذاته، من خلال تقمصه لأدوار تساعده في علاج بعض المشكلات النفسية له. فالتدريس باستخدام اللعب التمثيلي، يتميز بالإيجابية والنشاط، كما أنه يتيح فرص التجريب والممارسة واستنتاج الحقائق

وإدراك المفاهيم والمبادئ.

فالأطفال في هذه الفئة العمرية يتميزوا بحب اللعب والحركة والتمثيل ومحاكاة الأدوار وسماع القصص، كما أن التمثيل الحركي للمهارات الأساسية في كرة القدم قد ساهم في تبسيطها وتوضيحها مما ساهم بسهولة استيعابها وتأديتها، كما لاحظ الباحث إقبالاً من قبل أطفال المجموعة التجريبية على حضور الوحدات التعليمية نظراً لأن أسلوب التمثيل الحركي يعمل على إثارة المرح والسُرور، الأمر الذي ساعد على سير العملية التعليمية.

كما أشارت دراسة (Peter, J ٢٠٠٧) (٤٤) ، ودراسة (Donna Admont: 2006) (٤١) إلى أن الأنشطة التمثيلية ذات فعالية في إحداث تطور ملحوظ في جوانب نمو الطفل المتنوعة، وإدراكه لذاته، من خلال تقمصه لأدوار تساعده في علاج بعض المشكلات النفسية له. فالتدريس باستخدام اللعب التمثيلي، يتميز بالإيجابية والنشاط، كما أنه يتيح فرص التجريب والممارسة واستنتاج الحقائق وإدراك المفاهيم والمبادئ.

ويذكر محمد سالم حسين درويش، (٢٠١٨) (٣١) من أن أسلوب الدراما التعليمية وما يتسم به من إثارة ومتعة في تعليم الأطفال يعمل على الحد من التوتر وابعاد شبح الخوف، والذي يساعد على استثارة الدافعية للتعلم من خلال الدراما المدرسية.

كذلك يشير التربويون إلى أهمية التخطيط للدراما التعليمية، كما ينبغي مراعاة الأعمار السنية للأطفال، والمهام أو الأنشطة، والأدوات التي سيستخدمونها وكذا الخبرات المتنوعة، وأن يكون النشاط في مجموعات، وأن تقدم مفاهيم عديدة يعقبها تدعيم، على أن تختار الأفكار من أسئلة الأطفال الأصلية، مع استخدام الصور والأدوات، وتوفير الجو المناسب والوقت المناسب والمساحات المناسبة للأنشطة، وعدم الخشونة أو العقاب فيه، وعدم ترك اللعب التمثيلي دائماً على حرية متواصلة، وأن يكون المعلم في كل خطواته متفهماً حنوناً ومسئولاً، فقد أشارت كل من (Haint Rogeres ,2007) (٣٨) (Roberta. S ,2000) (٤٢) إلى أن التخطيط للأنشطة الدرامية للأطفال يجب أن يعد مسبقاً لإعداد النص التمثيلي الدرامي، وتوفير الإمكانيات اللازمة، وتهيئة الأطفال للنشاط، وتوزيع الأدوار للتمثيل.

وتتفق هذه النتائج مع ما أشارت إليه الدراسات السابقة والمراجع العلمية "سالم كويندي" (٢٠٠٩م) (١٩) ، "أحمد بكري" (٢٠٠٥) (٤) التي ترى أن الخطوة الأولى لبناء شخصية الطفل، وتنمية قدراته العقلية، وإعداده ليكون طاقة خلاقة منتجة، هي بناء مسرح للطفل يكتسب من خلاله الكثير من المفاهيم العلمية والخلاقية والقيم الاجتماعية، وتؤدي الدراما التعليمية وظائف كثيرة، إذ تساعد على توضيح الدروس وشرحها، وتذليل الصعوبات، والجمع بين التسلية والتعليم، وإفادة العقل وإمتاع الوجدان، وتحريك الطفل المتعلم ذهنياً ووجدانياً وحركياً لبناء دروسه اعتماداً

على ذاته عن طريق المحاكاة والتقليد وتبادل الأدوار الدرامية.

كما تتفق نتيجة هذا البحث مع دراسة محمد سالم حسين درويش، (٢٠١٨) (٣١) التي هدفت الى التعرف على برنامج تعليمي باستخدام الدراما التعليمية على تطوير بعض القدرات والمهارات الحركية الأساسية في العاب القوي للأطفال، دراسة وفاء أبو المعاطي يوسف (٢٠٠٨م) (٣٩) والتي هدفت الى التعرف على أثر استخدام أساليب عرض القصة الحركية على تنمية بعض المهارات الحركية لدى طفل الرياض، ودراسة ثناء عبد المنعم رجب (٢٠٠٤) (١٣) التي هدفت إلى التعرف على أثر استخدام المدخل الدرامي في تنمية مهارة الفهم الاستماعي لدى تلاميذ الصف الأول الإعدادي، وتكونت عينة الدراسة من (٦٠) طالباً من طلاب إدارة حلمية الزيتون بالقاهرة وتم تقسيمهم إلى مجموعتين: تجريبية درست فصول القصة باستخدام المدخل الدرامي وضابطة درست بالطريقة المعتادة، وقد أعد الباحث قائمة مهارات الفهم الاستماعي ومحتوى فصول القصة باستخدام المدخل الدرامي ودليل المعلم واختبار مهارات الفهم الاستماعي، وكشفت نتائج الدراسة عن وجود فرق ذي دلالة إحصائية عند مستوى (٠.٠١) بين متوسطي درجات تلاميذ المجموعتين التجريبية والمجموعة الضابطة في التطبيق البعدي لاختبار مهارات الفهم الاستماعي لصالح تلاميذ المجموعة التجريبية، ودراسة أحمد اللوح (٢٠٠٥) (٣) التي هدفت إلى التعرف على أثر برنامج مقترح باستخدام المسرح التعليمي في تنمية مهارات الاستماع لدى عينة من طلاب الصف السابع الأساسي في ضوء مدخل التواصل اللغوي، وقد أعد الباحث قائمة مهارات الاستماع وبرنامجاً لتنمية مهارات الاستماع باستخدام المسرح التعليمي واختبار مهارات الاستماع، وقد أسفرت نتائج الدراسة عن أثر البرنامج المقترح في تنمية مهارات الاستماع لدى الطلاب عينة البحث،

سابعاً . الاستنتاجات والتوصيات:

أولاً: الاستنتاجات :

- ١- فاعلية البرنامج التعليمي المتبع ( الشرح وأداء النموذج) في تحسن نسبي لمستوى أداء بعض المهارات الأساسية في كرة القدم بدرس التربية الرياضية لدى تلاميذ المرحلة الابتدائية .
- ٢- فاعلية البرنامج التعليمي المقترح باستخدام الدراما التعليمية في تحسن أداء بعض المهارات الأساسية في كرة القدم بدرس التربية الرياضية لدى تلاميذ المرحلة الابتدائية .
- ٣- وجود فروق دالة إحصائية بين القياسات البعدية للمجموعتين التجريبية والضابطة في المتغيرات قيد البحث" لصالح المجموعة التجريبية في بعض المهارات الأساسية في كرة القدم" قيد البحث".



## ثانياً: التوصيات :

- ١- ضرورة وضع وبناء البرامج والمناهج الرياضية المدرسية بما يتناسب مع خصائص النمو لكل مرحلة عمرية بالإضافة الى الاحتياجات النفسية، البدنية، العقلية، الاجتماعية لتطوير الحصيلة المعرفية والمهارية باستخدام الاساليب التعليمية الحديثة.
- ٢- ضرورة استخدام التمثيل الدرامي والحركي فى تطوير القدرات والمهارات الحركية الاساسية فى درس التربية الرياضية (مهارات كرة القدم)
- ٣- استخدام برامج تعليمية قائمة على التمثيل الدرامي الحركي فى تنمية القدرات والمهارات الحركية الاساسية فى مختلف الالعاب الرياضية
- ٤- تشخيص المشكلات المهارية والتعليمية التي يتعرض لها الاطفال بشكل مبكر ووضع الحلول المناسبة لتجاوزها.
- ٥- ضرورة تهيئة البيئة التعليمية بالإمكانات والأدوات اللازمة لتطبيق التمثيل الدرامي الحركي فى عمليتي التعليم والتعلم.
- ٦- ضرورة استخدام برامج تعليمية باستخدام لدراما التعليمية لما لها من الأهمية فى عمليات استكشاف الابتكار الحركي لدي الأطفال.
- ٧- إجراء دراسات وبحوث أخرى على فئات ومهارات أخرى من خلال برامج تعليمية قائمة على التمثيل الدرامي الحركي .

## قائمة المراجع:

## اولاً: المراجع باللغة العربية:

١. الاتحاد الدولي لألعاب القوى : ألعاب القوى للأطفال، مسابقات الفرق، مرشد تطبيقي لأنشطة ألعاب القوى للأطفال، (٢٠٠٦م)
٢. أحمد بسطويسي (١٩٩٦م) : أسس ونظريات الحركة (الطبعة الأولى) القاهرة:دار الفكر العربي.
٣. أحمد اللوح، (٢٠٠٥) : فعالية برنامج مقترح باستخدام المسرح التعليمي لتنمية مهارات الاستماع لدى طلاب الصف السابع الأساسي في ضوء مدخل التواصل اللغوي رسالة دكتوراه غير منشورة، جامعة عين شمس، جامعة الأقصى، غزة، فلسطين
٤. أحمد فؤاد بكري (٢٠٠٥م) : مسرح الطفل العربي بين الواقع والمأمول، مقال منشور، مجلة النبأ، العدد ٧٤، كانون الثاني، شبكة المعلومات،

٥. أمل وعلي منصور الأحمد : سيكولوجية اللعب، منشورات جامعة دمشق، مركز التعليم المفتوح، دمشق - سوريا. (٢٠١١م)
٦. أسامة كامل الراتب : النمو الحركي. القاهرة: دار الفكر العربي. (١٩٩٩م)
٧. امبو سعدي، عبد الله بن خميس وسليمان بن محمد البلوشي (٢٠٠٩م)
٨. أمين أنور الخولي، أسامة كامل راتب (١٩٨٢م)
٩. آيات يحيى عبد الحميد عبد الرحيم (٢٠٠٣م)
١٠. إيمان سعيد عبد الحميد : تنمية الذكاءات المتعددة لطفل الروضة باستخدام أنشطة اللعب، المؤتمر الدولي الثالث (السنوي العاشر): رؤى مستقبلية لإعداد طفل الروضة في ضوء المستجدات المعاصرة، ٢٠ أبريل، كلية رياض الأطفال، جامعة القاهرة، ص ص ٧١ - ١٠٨.
١١. ايمان شاكر محمود : تأثير التمارين التمهيدية العامة والخاصة على تطوير بعض القدرات والمهارات الحركية الأساسية لمسابقات الميدان والمضمار لتلاميذ الصف الأول الابتدائي، جامعة البحرين. مجلة العلوم التربوية والنفسية. المجلد (٤). العدد (٣). ص ٧٣-٤٧.
١٢. بنيامين بلوم، وآخرون (١٩٨٣م)
١٣. ثناء عبد المنعم رجب : أثر استخدام المدخل الدرامي على تنمية مهارة الفهم الاستماعي لدى تلاميذ الصف الأول الإعدادي، مجلة القراءة والمعرفة، كلية التربية، جامعة عين شمس، ع (٣٠)، ١٣ - ٥٨.
١٤. محمد محمود الحيلة : طرائق التدريس واستراتيجياته، ط١، دار الكتاب الجامعي، العين - الإمارات العربية المتحدة (٢٠٠١م)
١٥. ناهدة بن محمد الدليمي : أساسيات في التعلم الحركي، (ط١)، النجف، العراق: دار الضياء للطباعة والتصميم (٢٠٠٨م)

- ١٦ دينا بدر مصطفى : أثر استخدام التمثيل الحركي في تعليم مهارات السباحة لدى الأطفال من سن 8 - 6 سنوات في عمان. (٢٠٠٦م)
- ١٧ راغدة مفلح، عربي المغربي : بناء بطارية اختبار لقياس الاداء الحركي لتلميذات المرحلة الأساسية الدنيا، مجلة النجاح للأبحاث والعلوم الإنسانيّة، مجلد (٢٤). (٢٠٠٩م)
- ١٨ زكية إبراهيم : فعالية استخدام القصة الحركية على النمو الحركي واللغوي لطفل ما قبل المدرسة ، بحث علمي منشور ، مجلة كلية التربية بالمنصورة ، العدد (٢٤) ، ١٨٧ . ٢٢٣ (٢٠٠٩م)
- ١٩ سالم حمدي كويندي : المسرح المدرسي، مطبعة نجم الجديدة، ط ٩، . (٢٠٠٩م)
- ٢٠ سعاد إبراهيم حسين، : "فاعلية برنامج تربية حركية مقترح على تنمية بعض القيم الأخلاقية لدى مرحلة ما قبل المدرسة"، رسالة دكتوراه، غير منشورة، كلية التربية الرياضية، جامعة طنطا. (٢٠٠١م)
- ٢١ سميرة عبد الرازق : أثر اللعب في إنماء المهارات الاجتماعية لدى أطفال الرياض، المؤتمر الدولي الأول (السنوي الثامن) كلية رياض الأطفال، جامعة القاهرة، ص ٣٠٥ - ٣١٤. (٢٠٠٩م)
- ٢٢ شيماء عبد الفتاح (٢٠١٠م) : "فاعلية مسرح خيال الظل في اكتساب أطفال الروضة بعض مفاهيم الظواهر الطبيعية" رسالة ماجستير، كلية رياض الأطفال جامعة القاهرة.
- ٢٣ عزة خليل (٢٠١١م) : علم نفس اللعب في الطفولة المبكرة بين النظرية والتطبيق ، القاهرة ، دار الفكر العربي .
- ٢٤ عصام الدين عزمي، رشا : "تأثير برنامج أنشطة حركية مقترح باستخدام الدراما التعليمية المصورة في تحقيق بعض الأهداف بمرحلة رياض الأطفال"، بحث علمي منشور، المؤتمر العلمي الدولي الثالث عشر، بكلية التربية الرياضية، جامعة حلوان. (٢٠١٠م)
- ٢٥ عصام الدين محمد عزمي، : تأثير برنامج رياضي مقترح على تنمية بعض المهارات الحركية الأساسية والقيم الخلقية بمرحلة رياض الأطفال بمدينة المنيا، بحث منشور، المجلة العلمية الرياضة علوم وفنون، المجلد الثامن عشر، العدد الثاني، كلية التربية الرياضية للبنات، جامعة حلوان. (٢٠٠٣م)

- ٢٦ علي سعد جاب : أثر استخدام النشاط التمثيلي في تنمية بعض المهارات التعبير الشفوي  
لدى تلاميذ الصف الأول الإعدادي بسلطنة عمان ، مجلة المناهج ، ع  
الله (م٢٠١١)  
٦٨ ، يناير ، ص ص ٣٥ \_ ٦٨
- ٢٧ فريد ابراهيم عثمان : التربية الحركية لمرحلة الرياض والمرحلة الابتدائية. الكويت: دار القلم.  
(١٩٨٤م)
- ٢٨ ماجد نافع الكنانى، : توظيف أنموذج لعب الأدوار في تنمية التعبير الفني لدى تلامذة المرحلة  
وإخلاص عبد القادر طاهر : مجلة كلية التربية الأساسية، ع٦٨، م١٧، الجامعة  
المستنصرية، بغداد. (٢٠١١م)
- ٢٩ مجدي الدسوقي : سيكولوجية النمو من الميلاد الى المراهقة، مكتبة الانجلو المصرية.  
القاهرة، مصر. (٢٠٠٣م)
- ٣٠ محمد النوبي محمد، : فاعلية السيكودراما في خفض حدة الاضطراب الانتباه المصحوب بالنشاط  
الحركي الزائد وأثره في التوافق النفسي لدى الأطفال ذوى الإعاقة السمعية،  
رسالة دكتوراه، كلية التربية، جامعة الزقازيق. (٢٠٠٥)
- ٣١ محمد سالم حسين درويش، : تأثير برنامج تعليمي بأستخدام الدراما التعليمية على تطوير بعض  
القدرات والمهارات الحركية الأساسية في العاب القوي للأطفال، المجلة  
العلمية للتربية البدنية والرياضة- جامعة حلوان، القاهرة. (٢٠١٨)
- ٣٢ محمد صبحي حسانين، : القياس والتقويم في التربية الرياضية، ط ٣، ج ١، دار الفكر العربي،  
القاهرة، مصر. (١٩٩٠م)
- ٣٣ محمد نصر الدين رضوان : المدخل إلى القياس في التربية البدنية والرياضية ، ط ١ مركز الكتاب  
للنشر ، القاهرة، مصر. (٢٠٠٦م)
- ٣٤ مصطفى السايح محمد، : الإختبار الأوروبي للياقة البدنية "يوروفيت"، ط ١، دار الوفاء لندنيا  
وصلاح أنس محمد : الطباعة والنشر، الإسكندرية، القاهرة، مصر. (٢٠٠٩م)
- ٣٥ نبيل كامل الشيشاني : أثر استخدام الحركات التمثيلية فى تحصيل وحدات دراسة من منهاج  
الرياضات لدي طلاب الصف الثاني الأساسي، دراسة غير منشورة جامعة  
عمان العربية للدراسات العليا. عمان، الاردن. (٢٠٠٤م)
- ٣٦ نهلة محمود (٢٠٠٨م) : اكتساب الخبرات عن طريق اللعب لطفل ما قبل المدرسة في مدينة جدة  
بين التأيد والمعارضة، مجلة دراسات الطفولة، كلية رياض الأطفال،  
جامعة القاهرة، مج ١١، يناير.

- ٣٧ زيد الهويدي (٢٠٠٨م) : الأساليب الحديثة في تدريس العلوم، ط٢، دار الكتاب الجامعي العين - الإمارات العربية المتحدة.
- ٣٨ وجيه محجوب، وآخرون : نظريات التعلم والتطور الحركي. ط٢، بغداد، دار الكتب والوثائق. ص ٥٧ (٢٠٠٠م)
- ٣٩ وفاء أبو المعاطي يوسف : أثر استخدام أساليب عرض القصة الحركية على تنمية بعض المهارات الحركية لدى طفل الرياض ، رسالة ماجستير غير منشورة ، كلية التربية الرياضية ، جامعة المنصورة (٢٠٠٨م)

ثانياً: المراجع باللغة الاجنبية:

40. **Barrow .H . M. :** Apracticl Approach to measurement in Physical & Mcgee. Education 2 nd .Lea& Febiger. Philadelphia . R.(1973)
41. **Donna Admont :** outside, inside and all around the story struggling first grade readers build literary understanding thought dramatic response to literature University of Pennsylvania, England -P330. (2006)
42. **Haint Rogeres :** Drama Theater Lesson Plans" [http://en.wikipedia.org/w/index, drama, 10/11/2017.](http://en.wikipedia.org/w/index.php?title=Drama_theater_lesson_plans&oldid=7811111) (2007) "
43. **Jenifer-Kulik :** intergenerational acting out drama and the child documentation of the influences and effects of paraticiption Arizona State-University England. Pg234. (2007)
44. **Peter,J. (2007) :** interpretation of a person s acting out, [http://en.wikipedia - org w index. Acting-out 1/7/2014 p.1-4.](http://en.wikipedia.org/w/index.php?title=Acting_out&oldid=7811111)
45. **Sharon.M (2006) :** “reading the shadows” extending literacy skills through shadow-puppet theatre , naics/state university of new York.
46. **Sullivan, Kevin(2006):** shadow puppet on ateach nostage- Ketchikan, Alasha, Academic search premier.