

## تأثير برنامج باستخدام الألعاب الترويحية والكاراتيه على بعض المتغيرات المهارية والنفسية

## والاجتماعية لدى أطفال الشوارع

|  |  |  |
|--|--|--|
| م.د/ عمر بدر محمد حسين<br>مدرس بقسم الترويح الرياضي<br>كلية التربية الرياضية- جامعة المنيا | م.د/ مروة عبد القادر عبد الوهاب<br>مدرس بقسم العلوم النفسية والتربوية<br>والاجتماعية الرياضية<br>كلية التربية الرياضية- جامعة المنيا | أ.م.د/ طه احمد محمد علي بدوي<br>أستاذ مساعد بقسم المنازلات<br>والرياضات الفردية<br>كلية التربية الرياضية- جامعة المنيا |
|--|--|--|

## المقدمة ومشكلة البحث :

إن السلوك البشري ليس وليد الفطرة فقط ، ولكنة ناتج من خلال تفاعل الإنسان بالبيئة المحيطة به بكل مكوناتها الاجتماعية والمادية وهذه البيئة متغيرة وغير ثابتة ، وعلية فإن الحياة في المجتمعات سواء المتقدمة أو النامية مليئة بالمشكلات الاجتماعية والدوافع التي تؤدي إلى التفكك الأسري والاجتماعي، وهذه المشكلات تجعل الإنسان غير متوافق مع البيئة مما يدفعه إلى اللجوء لطرق عديدة للخروج من تلك الأزمات والبحث عن حلول قد تكون غير صحيحة والتي ينتج عنها مشكلات أخرى ومن نواتج ذلك مشكله أطفال الشوارع هؤلاء الأطفال الذين هم جزء من المجتمع يتأثرون به ويؤثرون فيه.

وقد أشار "Lema" (2014م) إلى أن أطفال الشوارع هم أطفال يقضون معظم حياتهم اليومية في الشوارع، سواء كانوا يبحثون عن الدخل أو يتجولون في الشوارع أو الأماكن العامة، وتعد هذه الظاهرة هي قضية رعاية اجتماعية تحتاج إلى اهتمام خاص لأن الطفل يجب أن يكون في أسر تحميه وتكون قادرة على تلبية احتياجاته(17 : 82).

كما استنتج "لشطر ربيعة"(2009م) أن تواجد الأطفال في الشوارع سلوك إنساني غير سوي، انتشاره يساهم في العديد من الاضطرابات النفسية والأزمات الاجتماعية والاقتصادية، و يعد موضوعا إنسانيا خطيرا ومأساة تتطلب حلا لما تخلفه من انحرافات وعواقب عديدة تنتشر في المجتمع فتؤدي به إلى الهلاك لذا اهتمت به العديد من العلوم التي تعني بالإنسان وقضاياها (6 : 81).

ويشير حامد زهران (2007م) عندما يكون لدى الأطفال اتجاهات سلبية نحو أنفسهم يكون تقدير الذات لديهم منخفضاً إذ أن تقدير الذات مفهوم متعدد الأبعاد موجود بدرجات متفاوتة لدى الأفراد وهو عنصر مهم يندرج ضمن مفهوم الذات ويعكس مدى إحساس الفرد بقيمته و كفاءته (3 : 51).

ونتيجة لهذه الأسباب السابق ذكرها فإن أطفال الشوارع يعانون من انخفاض في تقدير الذات مع عدم القدرة على ضبط النفس وتنظيم الانفعالات بالإضافة إلى عدم قدرتهم على المشاركة والتفاعل الجيد مع الآخرين وغيرها من مشكلات نفسية واجتماعية ومهارية، وهذا ما أشارت إليه دراسة

"Mayar" (2004م) في أن أطفال الشوارع سجلوا أقل درجات على اختبار الثبات الانفعالي بالمقارنة بالمجموعة الضابطة، كما أن أطفال الشوارع سجلوا مستويات تقدير الذات السالب بالمقارنة بالمجموعة الضابطة من الاطفال العاديين (19: 115).

وبخصوص هذا السياق توصي "ايمان عبد العزيز" (2015م) على أنه يجب تنوع البرامج التي تتم ممارستها أطفال الشوارع والتي من أهمها البرامج الترويحية والرياضات المتنوعة التي توفر أنشطة وألعاب متنوعة لتنمية الجوانب النفسية والاجتماعية والمهارية لهم ، والتي من ممارستها يتحقق التوازن العضلي والعصبي بين أجهزة الجسم، وتساهم في اكسابهم الاعتماد على النفس والتخلي بالأخلاق الرياضية القويمة والالتزام بالقوانين وتكوين الاتجاهات الايجابية واكتساب القيم والعادات التربوية السليمة (2 : 46).

وهذا ما أشار إليه كلا من "Hromek & Roffey" (2009م) عن أهمية ودور الألعاب الترويحية في تحقيق النمو النفسي والاجتماعي في زيادة الفاعلية الذاتية والاجتماعية وتطوير المهارات الاجتماعية وتحسين مهارات التفكير ورفع مستوى الحالة المزاجية والقدرة على التنظيم الانفعالي والتحكم في الانفعالات وتقل الثقة والنجاح في العمل (16: 75).

ويؤكدده " Weiser et al " (2008) أن الألعاب الترويحية لها تأثير في انخفاض السلوكيات السلبية بعد ممارستها من خلال الاستفادة من التدريب على الحركات المتكررة التي تهدف الى تعديل سلوك التحكم الذاتي والاحترام الشخصي (27: 203).

ومن جانب آخر يشير كل من "Strayhorn & Strayhorn" (2009م) أن الكاراتيه مفيد في بناء الشخصية وهام في برامج تعزيز احترام وتقدير الذات وتخفيف حدة التوتر لدي الشباب المعرضين للخطر، وأن الكاراتيه ليس مجرد نشاط رياضي فقط، ولكنه يحتوي على العديد من السمات الأخرى مثل النظام والاحترام وتهذيب النفس، بالإضافة إلى أنه وسيلة للدفاع عن النفس (25: 119).

ويرى الباحثون أن بناء الشخصية من خلال الألعاب الترويحية ودمجها بمهارات الكاراتيه التي تعزز لدى أطفال الشوارع تقديره لذاته وللآخرين من الأهمية بمكان أن يتم الاعتماد عليها في تحسين المتغيرات النفسية والاجتماعية والمهارية بلا شك، بما يساعد هؤلاء الأطفال على التخلص من الآثار السلبية لانخفاض تقدير الذات الناتج عن حرمانهم من الترابط الأسري وتعرضهم للتفكك الأسري الذي يؤدي بدوره في تدني تقديرهم لذاتهم ويجعلهم أكثر عرضة للعزلة الاجتماعية كما استنتجت دراسات كلاً من "Mayar" (2004م)، "Lema" (2014م).

ويؤكدده كل من "Twemlow & Sacco" (1998م) أن الكاراتيه يقلل من النزعات العدوانية ويشكل

نوع من التوازن الانفعالي من خلال تمكين المشاركين من توجيه الطاقات المخالفة للمجتمع إلى أنشطة معززة للذات (26: 312) .

ومن خلال ما سبق وفي ضوء الزيارة الميدانية لمؤسسات أطفال الشوارع التابعين لمؤسسة أطفال بلا مأوى ومقابلة هؤلاء الاطفال وجد الباحثون أن هؤلاء الأطفال لديهم قصور واضح في مستوى الفاعلية الاجتماعية وتقدير الذات وكذلك بعض المتغيرات البدنية نظراً لشعور هؤلاء الأطفال بالحرمان الأسري, كما لاحظ الباحثون سلوكيات غير مقبولة لهؤلاء الاطفال وعدم شعورهم بالانتماء الأسري والميل الى الفوضى والسلوك العدواني وعدم الشعور بالولاء والقبول الاجتماعي وايضاً عدم ممارستهم للأنشطة الرياضية رغم قضاء وقتهم في الشارع, ولكنهم في حاجة إلى شغل وقت الفراغ, لذلك رأى الباحثون أن هذه الفئة المهمشة في مدينة المنيا في أمس الحاجة لاكتساب وتنمية الفاعلية الاجتماعية وتقدير الذات والثبات الانفعالي وبعض المتغيرات المهارية مما دعا الباحثون لإجراء هذه الدراسة .

ووفقاً للمادة (31) من حقوق الطفل الصادرة عن الأمم المتحدة التي تنص على "تعترف الدول الأطراف بحق الطفل في الراحة ووقت الفراغ ومزاولة الألعاب وأنشطة الاستجمام المناسبة لسنه والمشاركة بحرية في الحياة الثقافية وفي الفنون", ولذا يرى "الباحثون" أن أطفال الشوارع فئة من الأطفال لديهم قدرات ومهارات متنوعة ولهم حقوق لا بد أن يتم مراعاتها فلهم حق الأمان والتعلم واللعب، ويعتبر أطفال الشوارع أحد الفئات الأكثر احتياجاً وتهميشاً في المجتمع لقلة البرامج الترويحية والرياضية التي يتم تصميمها لهم خصيصاً، فهؤلاء الأطفال في حاجة إلى الاهتمام، وإهمال هذه الفئة يترتب عليه خطراً يهدد أمان ومستقبل مجتمعنا في ظل توجه الدولة المصرية بجميع مؤسساتها العلمية والبحثية والتشريعية والتنفيذية للتنمية المستدامة 2030م. (9: المادة 31)

وفي حدود اطلاع الباحثون على الدراسات السابقة التي تناولت أطفال الشوارع تم ملاحظة ندرة في الدراسات التجريبية واقتصار معظمها على وصف أسباب والمظاهر التي أدت إلى تلك الظاهرة، مما دعا الباحثون إلى تصميم هذا البرنامج القائم على الألعاب الترويحية ورياضة الكاراتيه للعمل على تعديل وتنمية بعض المظاهر النفسية والاجتماعية المرغوب فيها بالإضافة لتنمية الجانب المهارى لرياضة الكاراتيه والتي تعتبر فن من فنون الدفاع عن النفس.

#### هدف البحث:

التعرف على تأثير برنامج باستخدام الألعاب الترويحية ورياضة الكاراتيه على بعض المتغيرات المهارية والنفسية والاجتماعية لدى أطفال الشوارع.

## فروض البحث:

1. توجد فروق ذات دلالة إحصائية بين متوسطي درجات القياسين القبلي والبعدي في المتغيرات المهارية لدى أطفال الشوارع وفي اتجاه القياس البعدي.
2. توجد فروق ذات دلالة إحصائية بين متوسطي درجات القياسين القبلي والبعدي في تقدير الذات لدى أطفال الشوارع وفي اتجاه القياس البعدي.
3. توجد فروق ذات دلالة إحصائية بين متوسطي درجات القياسين القبلي والبعدي في الثبات الانفعالي لدى أطفال الشوارع وفي اتجاه القياس البعدي.
4. توجد فروق ذات دلالة إحصائية بين متوسطي درجات القياسين القبلي والبعدي في الفاعلية الاجتماعية لدى أطفال الشوارع وفي اتجاه القياس البعدي.

## مصطلحات البحث:

برنامج الألعاب الترويحية والكاراتيه : هو مجموعة الأنشطة الترويحية التي تشتمل على ألعاب ترويحية ومهارات الكاراتيه في وقت الفراغ من أجل تحقيق مجموعة من الأهداف الاجتماعية والنفسية والمهارية لدى أطفال الشوارع (تعريف إجرائي).

تقدير الذات (Self-esteem): يعرفه "روزنبرج Rosenber" هو اتجاه نحو الذات إما أن يكون إيجابياً أو سلبياً والذي يتمثل بشعور الفرد بأنه ذو قيمة ويحترم ذاته لما هي عليه" (1 : 44).

الثبات الانفعالي (emotional stability): درجة أطفال الشوارع التي يحصلون عليها في مقياس الثبات الانفعالي والتي تعبر عن قدرة الفرد على تنظيم مشاعره وانفعالاته والتحكم بها بحيث تكون انفعالاته هادئة وأكثر مرونة اتجاه المواقف المختلفة". (تعريف إجرائي )

الفاعلية الاجتماعية (social efficacy): الدرجة التي يحصل عليها اطفال الشوارع في مقياس الفاعلية الاجتماعية والتي تعبر عن قدرة الفرد على تقييم أدائه الاجتماعي من خلال افكاره ومعتقداته الاجتماعية التي ينتج عنها مستوى أداء اجتماعي يؤثر على حياته". (تعريف إجرائي )

أطفال الشوارع (street kids): تُعرف اليونيسيف أطفال الشوارع بأنهم " كل طفل يقل عمره عن 17 عاماً لا يلقى دعماً ورعاية مادية وعاطفية ونفسية من عائلته ( 8 : 41).

## الخطوات التنفيذية للبحث:

## منهج البحث:

تم استخدام المنهج التجريبي والذي يتمثل في استخدام القياس القبلي والبعدي لمجموعة واحدة والتي تتعرض فيها المجموعة للمتغير التجريبي ومقارنة نتائج الأداء قبل التجربة وبعدها، ومن ثم إيجاد

دلالة الفروق بين متوسطي درجات القياسين في المتغيرات قيد البحث للتحقق والإجابة على فروض البحث.

### مجتمع وعينة البحث :

اشتمل مجتمع البحث على أطفال الشوارع بمحافظة المنيا والذين تشرف عليهم مؤسسة (أطفال بلا مأوى) التابعة لوزارة الشؤون الاجتماعية المصرية والبالغ عددهم (86) طفل في المرحلة السنوية من (12 : 15) عام، وقام الباحثون باختيار عدد (14) أربعة عشر طفلاً للعينة الأساسية وتم اختيار عدد (28) طفلاً للعينة الاستطلاعية .

### جدول (1)

#### الوصف الإحصائي لعينة البحث

| البيان                       | مجتمع البحث | العينة الاستطلاعية | العينة الأساسية | النسبة المئوية |
|------------------------------|-------------|--------------------|-----------------|----------------|
| أطفال الشوارع بمحافظة المنيا | 86          | 28                 | 14              | %48.84         |

اعتدالية توزيع عينة البحث :

### جدول (2)

المتوسط الحسابي والوسيط والانحراف المعياري ومعامل الالتواء لعينة البحث ككل

في المتغيرات قيد البحث (ن = 42)

| دلالات التوصيف الاحصائي |                   |        |                 |             | المتغيرات الأساسية        |                        |
|-------------------------|-------------------|--------|-----------------|-------------|---------------------------|------------------------|
| معامل الالتواء          | الانحراف المعياري | الوسيط | المتوسط الحسابي | وحدة القياس |                           |                        |
| 1.548                   | 0.554             | 12.00  | 12.29           | سنة         | السن                      | متغيرات النمو          |
| 0.523-                  | 5.734             | 149.00 | 148.00          | سم          | الطول                     |                        |
| 0.660                   | 5.086             | 48.00  | 49.12           | كجم         | الوزن                     |                        |
| 0.719                   | 0.696             | 1      | 1.17            | درجة        | المستوى المهاري           |                        |
| 0.579                   | 7.282             | 27     | 28.40           | درجة        | بعد التحكم بالذات         | مقياس الثبات الانفعالي |
| 0.299                   | 5.009             | 18     | 18.50           | درجة        | الذكاء الاجتماعي          |                        |
| 0.032-                  | 6.605             | 22     | 21.93           | درجة        | المرونة العقلية           |                        |
| 0.460                   | 18.473            | 66     | 68.83           | درجة        | الدرجة الكلية             |                        |
| 0.423-                  | 10.475            | 39.50  | 38.02           | درجة        | مقياس الفاعلية الاجتماعية |                        |
| 0.093                   | 3.059             | 23.00  | 23.10           | درجة        | مقياس تقدير الذات         |                        |

ينتضح من الجدول (2) ما يلي :

قيم معامل الالتواء لعينة البحث ككل في المتغيرات قيد البحث تراوحت فيها ما بين (-0.523: 1.584) وهذه القيمة تقترب من الصفر وتقع في المنحنى الاعتدالي ما بين (3±) مما يدل على اعتدالية وتجانس العينة في المتغيرات قيد البحث قبل التطبيق.

**وسائل وأدوات جمع البيانات:**

لجمع البيانات الخاصة بالبحث الحالي استخدم الباحثون ما يلي :

المقاييس وتشمل :

مقياس تقدير الذات (إعداد روزنبرج)

مقياس الثبات الانفعالي لأطفال الشوارع (إعداد الباحثون)

مقياس الفاعلية الاجتماعية لأطفال الشوارع (إعداد الباحثون)

الاختبارات وتشمل :

اختبار مستوى الأداء المهاري في الكاراتيه .

البرنامج الترويحي قيد البحث

البرنامج الترويحي باستخدام الألعاب الترويحية والكاراتيه.

أولاً: مقياس تقدير الذات (إعداد روزنبرج) :

قام بإعداد المقياس "روزنبرج Rosenberg" (1965م) لقياس تقدير الذات، ويتضمن (10) عشر عبارات تدور حول بعد تقدير الذات واحترامها ويتضمن المقياس (5) خمس عبارات في اتجاه البعد وهي (1، 2، 4، 6، 7) ، و(5) خمس عبارات عكس اتجاه البعد (3، 5، 8، 9، 10)، وتتم الاستجابة لعبارات المقياس في ضوء ميزان تقدير رباعي تراوح بين (أوافق بشدة، إلى غير موافق بشدة) وذلك على النحو التالي:

العبارات في اتجاه البعد: غير موافق بشدة (1) درجة واحدة، غير موافق (2) درجتان، موافق (3) ثلاث درجات، موافق بشدة (4) أربع درجات.

العبارات عكس اتجاه البعد: غير موافق بشدة (4) أربع درجات، غير موافق (3) ثلاث درجات، موافق (2) درجتان، موافق بشدة (1) درجة واحدة .

المعاملات العلمية للمقياس :

أ -الصدق: قام " روزنبرج Rosenberg" بحساب صدق المقياس على عينة من المراهقين وعددهم (5024) مشارك جميعهم من طلاب المدارس الثانوية بنيويورك باستخدام صدق المحك حيث أوضحت النتائج صلاحية المعيار وهي (0.55) مما يشير إلى تمتع المقياس بدرجة مناسبة من الصدق.

ب -الثبات: قام "روزنبرج Rosenberg" بحساب ثبات المقياس على عينة من المراهقين عن طريق حساب معامل ألفا لكرونباخ وتراوحته بين (0.76 - 0.88)، وقد أوضحت النتائج تمتع المقياس بدرجة مناسبة من الثبات.

المعاملات العلمية للمقياس في البحث الحالي :

قام الباحثون بحساب المعاملات العلمية للمقياس في البحث الحالي على النحو التالي:

#### (أ) صدق الاتساق الداخلي:

لحساب صدق الاتساق الداخلي للمقياس قام الباحثون بتطبيقه على عينة قوامها (28) طفلاً من أطفال الشوارع من مجتمع البحث ومن غير العينة الأصلية للبحث، وتم حساب معاملات الارتباط بين درجة كل عبارة والدرجة الكلية للمقياس والجدول (11) يوضح ذلك.

#### جدول (3)

معامل الارتباط بين درجة كل عبارة والدرجة الكلية للمقياس (ن = 28)

| العبارات |      |      |      |      |      |      |                | المقياس           |
|----------|------|------|------|------|------|------|----------------|-------------------|
| 7        | 6    | 5    | 4    | 3    | 2    | 1    | رقم العبارة    | مقياس تقدير الذات |
| 0.95     | 0.97 | 0.96 | 0.80 | 0.78 | 0.95 | 0.97 | معامل الارتباط |                   |
|          |      |      |      | 10   | 9    | 8    | رقم العبارة    |                   |
|          |      |      |      | 0.79 | 0.96 | 0.93 | معامل الارتباط |                   |

قيمة (ر) الجدولية عند مستوي دلالة (0.05) = 0.381

يتضح من جدول (3) ما يلي:

تراوحت معاملات الارتباط بين درجة كل عبارة والدرجة الكلية للمقياس ما بين (0.54:0.91) وهي معاملات ارتباط دالة إحصائياً مما يشير إلى صدق الاتساق الداخلي للمقياس.

#### ب . الثبات:

لحساب ثبات المقياس قام الباحثون باستخدام معامل ألفا لكرونباخ وذلك بتطبيقه على عينة قوامها (28) طفلاً من مجتمع البحث ومن خارج العينة الأصلية، وجدول (12) يوضح ذلك.

#### جدول (4)

معاملات الثبات باستخدام معامل ألفا لكرونباخ للمقياس (ن = 28)

| معامل الفا | المقياس           |
|------------|-------------------|
| 0.97       | مقياس تقدير الذات |

يتضح من جدول (4) أن قيمة معامل ألفا لكرونباخ للمقياس (0.97) وهي معاملات دالة إحصائياً مما يشير إلى ثبات المقياس.

ثانياً مقياس الثبات الانفعالي لأطفال الشوارع (إعداد الباحثون) :

وهو مقياس من إعداد الباحثون ولإعدادها تم اتباع الخطوات التالية:

#### 1 . القراءة والاطلاع:



قام الباحثون بالاطلاع على العديد من الدراسات والمراجع التي تناولت التعرف على الثبات الانفعالي لدى عينات متعددة كدراسة كلاً من "محمود اسماعيل (2006)، ودراسة "هادى صالح" (2012)، ودراسة "سمية مشعان" (2021).

2. تحديد هدف المقياس:

وقد تمثل في التعرف على مستوى الثبات الانفعالي لدى أطفال الشوارع.

3. تحديد أبعاد المقياس:

بعد الاطلاع على الدراسات والبحوث العلمية وتحديد الهدف من المقياس قام الباحثون بوضع مجموعة من الأبعاد للمقياس وعددهم (3) وبعرضهم على مجموعة من الخبراء قوامها (11) خبيراً بحيث لا تقل مدة خبرتهم في المجال عن (10) عشرة سنوات وذلك لأبداء الرأي في مدي مناسبة هذه الأبعاد لموضوع البحث، والجدول (3) يوضح ذلك.

#### جدول (5)

أراء السادة الخبراء حول مدي مناسبة أبعاد المقياس (ن = 11)

| النسبة المئوية | رأي الخبير |           | البعد            | م |
|----------------|------------|-----------|------------------|---|
|                | موافق      | غير موافق |                  |   |
| 90.91%         | 10         | 1         | التحكم بالذات    | 8 |
| 81.82%         | 9          | 2         | الذكاء الاجتماعي | 9 |
| 81.82%         | 9          | 2         | المرونة العقلية  |   |

يتضح من جدول (5):

تراوحت النسبة المئوية لأراء الخبراء حول مدي مناسبة الأبعاد المقياس ما بين (81.82%): (90.91%)، وبناءً على آراء السادة الخبراء تم الموافقة على جميع أبعاد مقياس الثبات الانفعالي لحصولهم على نسبة موافقة أعلى من (70%) من آراء السادة الخبراء.

4- صياغة عبارات المقياس:

قام الباحثون بوضع مجموعة من العبارات لأبعاد مقياس الثبات الانفعالي لأطفال الشوارع وقد بلغ

عدد العبارات (36) عبارة موزعة كالتالي :

بعد التحكم بالذات وعدد عباراته (16) عبارة.

بعد الذكاء الاجتماعي وعدد عباراته (9) عبارات.

بعد المرونة العقلية وعدد عباراته (11) عبارة.

وقد روعي عند صياغة العبارات، أن يكون للعبارة معنى واحد محدد وان تكون لغة كل عبارة صحيحة، والابتعاد عن العبارات الصعبة، وتجنب استعمال كلمات تحمل أكثر من معنى.



**5 . الصورة المبدئية للمقياس:**

قام الباحثون بعرض تلك العبارات على مجموعة من الخبراء في مجال الترويج الرياضي والعلوم النفسية والاجتماعية التربوية قوامها (11) خبيراً بحيث لا تقل مدة خبرتهم في المجال عن (10) عشرة سنوات وذلك لأبداء الرأي في مدي مناسبة العبارات للمقياس، وقد تراوحت نسبة اتفاق السادة الخبراء على عبارات المقياس ما بين (50% : 100%) وبالتالي تم قبول العبارات التي تجاوزت نسبة (70%) من آراء السادة الخبراء، واستبعاد العبارة رقم (7)، (10) من بعد التحكم بالذات لحصولهم على نسبة أقل من (70%) من آراء السادة الخبراء .

**6 . تصحيح المقياس:**

لتصحيح المقياس قام الباحثون بوضع ميزان تقدير ثلاثي وتم تصحيح المقياس كالتالي:  
العبارات في اتجاه البعد : دائماً (3) ثلاث درجات، أحياناً (2) درجتان، أبداً (1) درجة واحدة.  
العبارات عكس اتجاه البعد: دائماً (1) درجة واحدة، أحياناً (2) درجتان، أبداً (3) ثلاث درجات.  
أ-التحكم بالذات: اشتملت العبارات في اتجاه البعد على العبارات 8، 10، 18، 21، 29، 32، واشتملت العبارات عكس اتجاه البعد على العبارات 1، 4، 5، 14، 16، 24، 27، 31.  
ب-الذكاء الاجتماعي: اشتملت العبارات في اتجاه البعد على العبارات 7، 15، 20، 23، 25، 34، واشتملت العبارات عكس اتجاه البعد على العبارات 3، 11، 28.  
ج-المرونة العقلية: اشتملت العبارات في اتجاه البعد على العبارات 6، 9، 13، 26، 30، 33، واشتملت العبارات عكس اتجاه البعد على 2، 12، 17، 19، 22.  
. المعاملات العلمية للمقياس:

قام الباحثون بحساب المعاملات العلمية للمقياس على النحو التالي:  
أ . الصدق:

لحساب صدق المقياس استخدم الباحثون الطرق التالية:

**(1) صدق المحتوى:**

قام الباحثون بعرض المقياس على مجموعة من الخبراء قوامها (11) خبيراً وذلك لإبداء الرأي في ملاءمة المقياس فيما وضع من أجله سواء من حيث العبارات الخاصة بكل بعد ومدى مناسبة تلك العبارات للبعد الذي تمثله، وقد تراوحت نسبة اتفاق السادة الخبراء على عبارات المقياس ما بين (70% : 100%) وبالتالي تم قبول جميع العبارات.

## (2) صدق الاتساق الداخلي:

لحساب صدق الاتساق الداخلي للمقياس قام الباحثون بتطبيقه على عينة قوامها (28) طفلاً من أطفال الشوارع من مجتمع البحث ومن غير العينة الأصلية للبحث، وتم حساب معاملات الارتباط بين درجة كل عبارة ودرجة البعد المنتمية إليه، وكذلك معاملات الارتباط بين درجة كل عبارة من عبارات المقياس والدرجة الكلية للمقياس، كما تم حساب معاملات الارتباط بين درجة كل بعد والدرجة الكلية للمقياس، والجداول (6)، (7)، (8) توضح النتيجة على التوالي.

## جدول (6)

معامل الارتباط بين درجة كل عبارة ودرجة البعد المنتمية إليه (ن = 28)

| العبارات |      |      |      |      |      |      |      | المقياس        |
|----------|------|------|------|------|------|------|------|----------------|
| 8        | 7    | 6    | 5    | 4    | 3    | 2    | 1    | رقم العبارة    |
| 0.70     | 0.91 | 0.72 | 0.90 | 0.83 | 0.73 | 0.92 | 0.72 | معامل الارتباط |
|          |      | 14   | 13   | 12   | 11   | 10   | 9    | رقم العبارة    |
|          |      | 0.74 | 0.69 | 0.80 | 0.73 | 0.76 | 0.90 | معامل الارتباط |
| 22       | 21   | 20   | 19   | 18   | 17   | 16   | 15   | رقم العبارة    |
| 0.94     | 0.78 | 0.96 | 0.92 | 0.89 | 0.94 | 0.92 | 0.78 | معامل الارتباط |
|          |      |      |      |      |      |      | 23   | رقم العبارة    |
|          |      |      |      |      |      |      | 0.96 | معامل الارتباط |
| 31       | 30   | 29   | 28   | 27   | 26   | 25   | 24   | رقم العبارة    |
| 0.97     | 0.73 | 0.97 | 0.95 | 0.78 | 0.97 | 0.94 | 0.89 | معامل الارتباط |
|          |      |      |      |      | 34   | 33   | 32   | رقم العبارة    |
|          |      |      |      |      | 0.94 | 0.90 | 0.95 | معامل الارتباط |

قيمة (ر) الجدولية عند مستوي دلالة (0.05) = 0.381

يتضح من جدول (6) أن معاملات الارتباط بين درجة كل عبارة ودرجة البعد المنتمية إليه تراوحت ما بين (0.54:0.91) وهي معاملات ارتباط دالة إحصائياً مما يشير إلى صدق الاتساق الداخلي للمقياس.

## جدول (7)

معامل الارتباط بين درجة كل عبارة والدرجة الكلية للمقياس (ن = 28)

| معامل الارتباط | رقم العبارة | معامل الارتباط | رقم العبارة | معامل الارتباط | رقم العبارة | معامل الارتباط | رقم العبارة | معامل الارتباط | رقم العبارة |
|----------------|-------------|----------------|-------------|----------------|-------------|----------------|-------------|----------------|-------------|
| 0.97           | 29          | 0.92           | 22          | 0.78           | 15          | 0.69           | 8           | 0.75           | 1           |
| 0.71           | 30          | 0.97           | 23          | 0.91           | 16          | 0.95           | 9           | 0.93           | 2           |
| 0.96           | 31          | 0.90           | 24          | 0.94           | 17          | 0.69           | 10          | 0.66           | 3           |
| 0.91           | 32          | 0.91           | 25          | 0.90           | 18          | 0.66           | 11          | 0.78           | 4           |
| 0.87           | 33          | 0.96           | 26          | 0.91           | 19          | 0.82           | 12          | 0.95           | 5           |
| 0.93           | 34          | 0.79           | 27          | 0.96           | 20          | 0.63           | 13          | 0.76           | 6           |
|                |             | 0.92           | 28          | 0.78           | 21          | 0.68           | 14          | 0.91           | 7           |

قيمة (ر) الجدولية عند مستوي دلالة (0.05) = 0.381

يتضح من جدول (7) ما يلي:

تراوحت معاملات الارتباط بين درجة كل عبارة والدرجة الكلية للمقياس ما بين (0.54:0.91) وهي معاملات ارتباط دالة إحصائياً مما يشير إلى صدق الاتساق الداخلي للمقياس.

جدول (8)

معامل الارتباط بين مجموع درجات كل بعد والدرجة الكلية للمقياس (ن = 28)

| م | المحاور          | معامل الارتباط |
|---|------------------|----------------|
| 1 | التحكم بالذات    | 0.98           |
| 2 | الذكاء الاجتماعي | 0.99           |
| 3 | المرونة العقلية  | 0.99           |

قيمة (ر) الجدولية عند مستوي دلالة (0.05) = 0.388

يتضح من جدول (8): تراوحت معاملات الارتباط بين درجة كل بعد والدرجة الكلية للمقياس ما بين (0.54:0.91) وهي معاملات ارتباط دالة إحصائياً مما يشير إلى صدق الاتساق الداخلي للمقياس.

ب. الثبات: لحساب ثبات المقياس قام الباحثون باستخدام معامل ألفا لكرونباخ وذلك بتطبيقه على عينة قوامها (28) طفلاً من مجتمع البحث ومن خارج العينة الأصلية، وجدول (10) يوضح ذلك.

جدول (9)

معاملات الثبات باستخدام معامل ألفا لكرونباخ للمقياس (ن = 28)

| المقياس               | معامل ألفا |
|-----------------------|------------|
| التحكم بالذات         | 0.98       |
| الذكاء الاجتماعي      | 0.99       |
| المرونة العقلية       | 0.96       |
| الدرجة الكلية للمقياس | 0.99       |

يتضح من جدول (9) أن قيمة معامل ألفا لكرونباخ لأبعاد المقياس تراوحت ما بين (0.96) : (0.99)، بينما بلغ معامل ألفا للمقياس ككل (0.99) وهي معاملات دالة إحصائياً مما يشير إلى ثبات المقياس.

#### 8 . الصورة النهائية للمقياس:

استقر المقياس في صورته النهائية عند (34) عبارة للتطبيق على عينة البحث.

ثالثاً: مقياس الفاعلية الاجتماعية لأطفال الشوارع (إعداد الباحثون) :

وهو مقياس من إعداد الباحثون ولإعداده تم اتباع الخطوات التالية:

1 . القراءة والاطلاع:

قام الباحثون بالاطلاع على العديد من الدراسات والمراجع التي تناولت التعرف على الفاعلية الاجتماعية لدى عينات متعددة كدراسة كلاً من "حسام محمود" (2014) (4) ، ودراسة "صالح عليان" (2018) (5) ، ودراسة "ندى نصر الدين" (2016) (10).

## 2. تحديد هدف المقياس:

وقد تمثل هدف المقياس في التعرف على مستوى الفاعلية الاجتماعية لدى أطفال الشوارع.

## 3. تحديد أبعاد المقياس:

بعد الاطلاع على الدراسات والبحوث العلمية وتحديد الهدف من المقياس قام الباحثون بوضع مجموعة من الأبعاد للمقياس وعددهم (1) وبعرضه على مجموعة من الخبراء قوامها (11) خبير بحيث لا تقل مدة خبرتهم في المجال عن (10) عشرة سنوات وذلك لأبداء الرأي في مدي مناسبة هذه الأبعاد لموضوع البحث، والجدول (3) يوضح ذلك.

## جدول (10)

أراء السادة الخبراء حول مدي مناسبة أبعاد المقياس (ن = 11)

| م | البعد               | رأي الخبير |           | النسبة المئوية |
|---|---------------------|------------|-----------|----------------|
|   |                     | موافق      | غير موافق |                |
| 1 | الفاعلية الاجتماعية | 10         | 1         | 90.91%         |
| 2 | الاندماج في الجماعة | 4          | 7         | 36.36%         |

يتضح من جدول (10) أن النسبة المئوية لأراء الخبراء حول مدي مناسبة أبعاد المقياس تراوحت ما بين (36.36% : 90.91%)، وبناءً على آراء السادة الخبراء تم الموافقة على بعد (الفاعلية الاجتماعية) واستبعاد بعد (الاندماج في الجماعة) لحصوله على نسبة موافقة أقل من (70%) من آراء السادة الخبراء .

## 4- صياغة عبارات المقياس:

قام الباحثون بوضع مجموعة من العبارات للمقياس وقد بلغ عدد العبارات (19) عبارة، وقد روعي عند صياغة العبارات، أن يكون للعبارة معنى واحد محدد وان تكون لغة كل عبارة صحيحة، والابتعاد عن العبارات الصعبة، وتجنب استعمال الكلمات التي تحمل أكثر من معنى.

## 5. الصورة المبدئية للمقياس:

قام الباحثون بعرض تلك العبارات على مجموعة من قوامها (11) خبير بحيث لا تقل مدة خبرتهم في المجال عن (10) عشرة سنوات وذلك لأبداء الرأي في مدي مناسبة العبارات للمقياس ، وقد تراوحت نسبة اتفاق السادة الخبراء على عبارات المقياس ما بين (70% : 100%) وبالتالي تم قبول

جميع العبارات.

### 6 . تصحيح المقياس:

لتصحيح المقياس قام الباحثون بوضع ميزان تقدير ثلاثي وتم تصحيح المقياس كالتالي:  
العبارات في اتجاه البعد: تنطبق على تماما (3) ثلاث درجات، تنطبق علي أحيانا (2) درجتان، لا تنطبق علي تماما (1) درجة واحدة  
العبارات عكس اتجاه البعد: تنطبق على تماما (1) درجة واحدة، تنطبق علي أحيانا (2) درجتان، لا تنطبق علي تماما (3) ثلاث درجات  
وقد اشتملت العبارات في اتجاه البعد على العبارات التالية : 1، 3، 4، 7، 8، 10، 11، 12، 14، 15، 16، 17، 19، واشتملت العبارات عكس اتجاه البعد على : 2، 5، 6، 9، 13، 18.

### المعاملات العلمية للمقياس:

قام الباحثون بحساب المعاملات العلمية للمقياس على النحو التالي:

أ. الصدق : لحساب صدق المقياس استخدم الباحثون الطرق التالية:

### (1) صدق المحتوى:

قام الباحثون بعرض المقياس على مجموعة من الخبراء قوامها (11) خبيراً وذلك لأبداء الرأي في ملاءمة المقياس فيما وضع من أجله سواء من حيث العبارات الخاصة به وقد تراوحت نسبة اتفاق السادة الخبراء على عبارات المقياس ما بين (70% : 100%) وبالتالي تم قبول جميع العبارات.

### (2) صدق الاتساق الداخلي:

لحساب صدق الاتساق الداخلي للمقياس قام الباحثون بتطبيقه على عينة قوامها (28) طفلاً من أطفال الشوارع من مجتمع البحث ومن غير العينة الأصلية للبحث، وتم حساب معاملات الارتباط بين درجة كل عبارة والدرجة الكلية للمقياس والجدول (11) يوضح ذلك.

### جدول (11)

معامل الارتباط بين درجة كل عبارة والدرجة الكلية للمقياس (ن = 28)

| العبارات |      |      |      |      |      |      | المقياس        |
|----------|------|------|------|------|------|------|----------------|
| 7        | 6    | 5    | 4    | 3    | 2    | 1    | رقم العبارة    |
| 0.93     | 0.95 | 0.94 | 0.80 | 0.71 | 0.93 | 0.95 | معامل الارتباط |
| 14       | 13   | 12   | 11   | 10   | 9    | 8    | رقم العبارة    |
| 0.72     | 0.68 | 0.95 | 0.69 | 0.55 | 0.94 | 0.89 | معامل الارتباط |
|          |      | 19   | 18   | 17   | 16   | 15   | رقم العبارة    |
|          |      | 0.89 | 0.89 | 0.90 | 0.88 | 0.80 | معامل الارتباط |

قيمة (ر) الجدولية عند مستوى دلالة (0.05) = 0.381

يتضح من جدول (11) ما يلي:

تراوحت معاملات الارتباط بين درجة كل عبارة والدرجة الكلية للمقياس ما بين (0.54:0.91) وهي معاملات ارتباط دالة إحصائياً مما يشير إلى صدق الاتساق الداخلي للمقياس.

ب. الثبات: لحساب ثبات المقياس قام الباحثون باستخدام معامل ألفا لكرونباخ وذلك بتطبيقه على عينة قوامها (28) طفلاً من مجتمع البحث ومن خارج العينة الأصلية، و جدول (8) يوضح ذلك.

جدول (12)

معاملات الثبات باستخدام معامل ألفا لكرونباخ للمقياس (ن = 28)

| المقياس                   | معامل ألفا |
|---------------------------|------------|
| مقياس الفاعلية الاجتماعية | 0.93       |

يتضح من جدول (12) قيمة معامل ألفا لكرونباخ للمقياس (0.93) وهي معاملات دالة إحصائياً مما يشير إلى ثبات المقياس.

8 . الصورة النهائية للمقياس:

استقر المقياس في صورته النهائية عند (19) عبارة للتطبيق على عينة البحث الأساسية. رابعاً اختبار المستوى المهاري في الكاراتيه :

قام الباحثون بحصر العديد من الاختبارات التي تقيس المستوى المهاري في الكاراتيه وذلك من خلال المسح المرجعي للعديد من المراجع العلمية في القياس والتقييم والكاراتيه وتم استخدام اختبار المستوى المهاري من خلال بطاقة الملاحظة بواسطة المحكمين يقوم الطفل بأداء المهارات الحركية امام المحكمين، ويقوم الحكام بوضع درجة لكل طفل.

المعاملات العلمية للاختبار المستوى المهاري في الكاراتيه:

قام الباحثون بإجراء المعاملات العلمية للاختبار المستوى المهاري في الكاراتيه قيد البحث على عينة من نفس مجتمع البحث ومن خارج العينة الأصلية بلغ قوامها (20) عشرون طفلاً وذلك في الفترة من يوم 2022 /2/1م حتى يوم 2022 /2/10م وعلى النحو التالي :

أ-الصدق " : تم حساب صدق الاختبار قيد البحث عن طريق صدق المقارنة الطرفية وذلك على عينة استطلاعية ماثلة لمجتمع البحث ومن خارج عينة البحث الأساسية وعددهم (20) طفلاً من أطفال الشوارع، وتم ترتيب درجاتهم تصاعدياً لتحديد نسبة (25%) للأربع الأعلى وعددهم (5) أطفال ونسبة (25%) للأربع الأدنى وعددهم (5) أطفال وتم حساب دلالة الفروق بين الأرباعين كما هو موضح في

جدول (13).

جدول (13)

دلالة الفروق بين الارباع الأعلى والأدنى في الاختبارات قيد البحث بطريقة مان ويتي اللابارومتري  
(ن=10)

| م | المتغيرات                           | وحدة القياس | الارباع الأعلى |             | الارباع الأدنى |             | U   | W  | قيمة z |
|---|-------------------------------------|-------------|----------------|-------------|----------------|-------------|-----|----|--------|
|   |                                     |             | مجموع الرتب    | متوسط الرتب | مجموع الرتب    | متوسط الرتب |     |    |        |
| 1 | اختبار المستوى المهاري في الكاراتيه | درجة        | 40.00          | 8.00        | 15.00          | 3.00        | صفر | 15 | 2.835  |

يتضح من الجدول (13): وجود فروق ذات دلالة إحصائية بين مجموعتي الارباع الأعلى والارباع الأدنى في الاختبار قيد البحث وفي اتجاه مجموعة الارباع الأعلى حيث أن قيم احتمالية الخطأ دالة عند مستوى دلالة (0.05) مما يشير إلى صدق الاختبار وقدرته على التمييز بين المجموعات .  
ب- الثبات : تم تطبيق الاختبار قيد البحث وإعادة تطبيقه على عينة قوامها (20) طفلاً وهي عينة مماثلة لعينة البحث ومن غير العينة الأصلية بفارق زمني قدره (10) عشرة أيام لزوال أثر التعلم وتم إيجاد معاملات الارتباط بين التطبيقين الأول والثاني كما هو موضح في جدول (14).

جدول (14)

معاملات الارتباط بين التطبيق وإعادة التطبيق في الاختبار قيد البحث (ن = 20)

| معامل الارتباط | إعادة التطبيق |      | التطبيق |      | وحدة القياس | المتغيرات                           |
|----------------|---------------|------|---------|------|-------------|-------------------------------------|
|                | ع 2           | م 2  | ع 1     | م 1  |             |                                     |
| 0.90           | 0.825         | 1.29 | 0.770   | 1.14 | درجة        | اختبار المستوى المهاري في الكاراتيه |

قيمة (ر) الجدولية عند مستوى دلالة (0.05) = 0.444

يتضح من جدول (14) أن معاملات الارتباط بين التطبيق وإعادة التطبيق لاختبارات المهارات الحركية والمهارية قيد البحث قد بلغت (0.90) وجميعها معاملات ارتباط دال إحصائياً حيث أن قيم (ر) المحسوبة أكبر من قيمة (ر) الجدولية عند مستوى الدلالة (0.05) مما يشير إلى ثبات تلك الأدوات.  
خامساً برنامج الألعاب الترويحية والكاراتيه :

أولاً: أهداف البرنامج : تم تقسيم أهداف البرنامج المقترح قيد البحث إلى هدف رئيسي وأهداف فرعية :  
الهدف الرئيسي : يهدف البرنامج الحالي إلى تحسين مستوى بعض المتغيرات المهارية والنفسية والاجتماعية لدى أطفال الشوارع.

الأهداف الفرعية للبرنامج المقترح:

المتغيرات المهارية (مستوى الأداء المهاري للكاراتيه).



ويقصد به في البحث الحالي أن يكون لدى الطفل القدرة على أداء مهارات الكاراتيه بشكل سليم لتحسين مستوى الأداء المهاري.

المتغيرات النفسية (تنمية تقدير الذات والثبات الانفعالي) .

يقصد بها في البحث الحالي أن يكتسب الطفل تقدير الذات وأن يتحسن لديه الثبات الانفعالي من خلال الاشتراك في محتوى البرنامج المقترح.

المتغيرات الاجتماعية (تنمية الفاعلية الاجتماعية) .

يقصد بها في البحث الحالي أن يكتسب الطفل الفاعلية الاجتماعية من خلال مشاركة أقرانه لمحتويات البرنامج المقترح.

#### ثانياً: أسس ومعايير وضع البرنامج :

أن يحقق البرنامج الهدف الذي وضع من أجله

أن يتناسب محتوى البرنامج مع حاجات العينة قيد البحث .

التنوع في محتويات البرنامج بحيث يضم أنشطة تعمل على تدعيم تقدير الذات والثبات الانفعالي والفاعلية الاجتماعية.

أن يحتوي البرنامج على أنشطة وألعاب تسهم في تحسين المستوى المهاري للكاراتيه .

أن تتدرج أنشطة اللعب من السهول إلى الصعب حتى يتم استثارة دافعيتهم للمشاركة.

أن يراعى البرنامج نوعية وعدد المشتركين، ويتماشى مع الامكانيات والأدوات المتاحة.

أن يتميز أنشطة اللعب بالتنوع والاثارة والتشويق حتى لا يشعروا بالملل.

الإحساس بالفرح والسعادة.

إتاحة الفرصة لأفراد العينة للممارسة الدور ، و توافر عوامل الأمن والسلامة.

أن يتم تصحيح السلوكيات غير المرغوب فيها أثناء اللعب.

#### ثالثاً: المدة الزمنية للبرنامج :

تم تحديد زمن تنفيذ البرنامج خلال (6) ستة أسابيع وذلك بواقع (3) ثلاث وحدات في الأسبوع بإجمالي

عدد وحدات (18) ثمانية عشرة وحدة، ويتكون زمن الوحدة من (90) تسعون دقيقة موزعة على أنشطة

البرنامج بإجمالي عدد ساعات (27) سبعة وعشرون ساعة زمن البرنامج الكلي.

توزيع مكونات البرنامج خلال البرنامج ثم توزيعه

زمن الإعداد البدني = 20% من زمن البرنامج =  $20 \times 1620 / 100 = 324$  ق

زمن القوة = 40% من زمن الإعداد البدني =  $40 \times 324 / 100 = 130$  ق

زمن السرعة=35% من زمن الإعداد البدني=35×324/100= 113 ق  
 زمن المرونة = 25% من زمن الإعداد البدني العام = 25×324/100 = 81 ق  
 زمن الكاراتيه = 40% من زمن البرنامج = 40×1620/100= 864 ق  
 زمن الاساسيات = 50% من زمن الكاراتيه = 50×864/100= 432 ق  
 زمن الكاتا = 50% من زمن الكاراتيه = 50×864/100= 432 ق  
 زمن الألعاب الترويحية =40% من زمن البرنامج =40×1620/100= 864 ق  
 زمن تقدير الذات =35% من زمن الألعاب الترويحية =35×864/100= 302 ق  
 زمن الثبات الانفعالي = 35% من زمن الألعاب الترويحية = 35×864/100 = 303 ق  
 زمن الفعالية الاجتماعية =30% من زمن الألعاب الترويحية = 30×864/100 = 260 ق

#### رابعاً : الأدوات المستخدمة في تطبيق البرنامج:

( كفوف لكم - سندباك - كرة كبيرة ملونة - أطواق - بالونات ملونة - صفارة - أوراق ملونة - ورق قص ولصق - لوحات ورقية - مقصات أمنة- حبال - شرائط فيديو- مراتب اسفنجية- مقاعد سويدي- أطواق- أقماع- أقنعة للوجه تحمل تعابير مختلفة - موسيقى - كراسي - مشابك - صلصال - مكعبات- صولجان).

#### خامساً : محتوى البرنامج:

يشتمل البرنامج على مهارات كاراتيه والعباب ترويحية متنوعة تفيد في تنمية مهارات تقدير الذات والثبات الانفعالي والفاعلية الاجتماعية والمستوى المهاري للكاراتيه، وتضمنت كل وحدة من وحدات البرنامج على ما يلي:

الجزء التمهيدي: مجموعة من الانشطة التي تهدف إلى تهيئة الطفل للوحدة وتحفيزهم واستثارة دوافعهم.  
 الجزء الأساسي: مجموعة من الألعاب وأنشطة ومسابقات جماعية ومهارات كاراتيه وفقاً للأهداف الخاصة بكل وحدة تهدف إلى تنمية تقدير الذات والثبات الانفعالي والفاعلية الاجتماعية والمستوى المهاري للكاراتيه.

الجزء الختامي: يتم فيه ممارسة أنشطة تهدف إلى تحقيق الاسترخاء للأطفال في جو يسوده المرح.

#### سادساً: خطوات بناء البرنامج :

بعد تحديد الهدف العام للبرنامج ، والأهداف الفرعية للبرنامج تم صياغة محتوى البرنامج وعرضه على الخبراء لاستطلاع آرائهم في محتوى البرنامج ومناسبته لفئة أطفال الشوارع وكذلك مدة البرنامج وعدد الوحدات خلال الاسبوع وزمن كل وحدة بالإضافة إلى التوزيع الزمني لمحتوى الوحدة وتم إعداد البرنامج

في صورته النهائية حيث اتفق المتخصصين على زمن الوحدة (90) دقيقة بواقع (3) وحدات أسبوعيا وبلغ عدد الاسابيع (6) أسابيع بواقع (18) ثمانية عشرة وحدة وتحتوى الوحدة على مجموعة من أنشطة الألعاب الترويحية والكاراتيه التي تهدف إلى تنمية تقدير الذات والثبات الانفعالي والفاعلية الاجتماعية والمستوى المهاري للكاراتيه.

الأساليب والفيئات المستخدمة في تنفيذ أنشطة البرنامج قيد البحث:

التعزيز: مادي أو معنوي لدعم السلوك المرغوب فيه وذلك بطريقة فورية كالحلوى أو الابتسام والاحتضان وهدايا رمزية.

النمذجة: يعرض الباحثون بعرض النموذج بطريقة سهلة وبسيطة تعمل على جذب انتباه الأطفال لمساعدتهم على التقليد.

الحث: من خلال تقديم المساعدة للطفل سواء كانت لفظية من خلال تشجيعه بالكلمات أو بالإشارة حتى يقوم بالأداء المطلوبة.

التكرار: حيث يتم تكرار النشاط الذي يقوم به الطفل أكثر من مرة لضمان تعلم الطفل واكتساب المهارة المطلوبة.

التمرينات الزوجية: يتم فيها ممارسة مهارات الكاراتيه بين طفلين بالتناوب ما بين مهارات الدفاع والهجوم.

سابعا: مكان تنفيذ البرنامج:

تم تحديد مركز شباب ماقوسة بمحافظة المنيا لتنفيذ البرنامج وتوافر الامكانيات اللازمة.

الدراسة الاستطلاعية:

أجرى الباحثون الدراسة الاستطلاعية علي عينة خارج العينة الرئيسية للبحث، حيث أن العينة الاستطلاعية الأولى وعددها (20) فرد من مجتمع البحث ومن غير العينة الأساسية للبحث تم استخدامها في تقنين مقاييس الفاعلية الاجتماعية والثبات الانفعالي وتقدير الذات، وذلك خلال الفترة من يوم الثلاثاء 2022/2/8م حتى يوم الخميس 2022/2/17م، والعينة الاستطلاعية الثانية وعددهم (8) أفراد وهي المستخدمة للتحقق من سلامة ومناسبة أنشطة البرنامج المقترح للعينة، والتوزيع الزمني للوحدات، والتعرف على أهم المشكلات التي قد تواجه التطبيق لوضع حلول لها حال حدوثها، وكذلك التأكد من سلامة ومناسبة مكان التنفيذ، والأدوات المستخدمة، وذلك في الفترة من يوم السبت 2022/2/19م حتى يوم الاثنين 2022/2/21م.

**الخطوات التنفيذية للبحث:****القياس القبلي :**

تم تطبيق المقاييس الخاص للمتغيرات قيد البحث، وقد بلغ حجم العينة (14) طفل، لتطبيق التجربة الأساسية للبحث وذلك خلال الفترة من الاربعاء 2022/2/23م حتى الخميس 2022/2/24م. التجربة الأساسية :

تم تطبيق التجربة الأساسية للبحث (البرنامج المقترح) بمركز شباب ماقوسة بمحافظة المنيا خلال الفترة من يوم السبت 2022 /2/ 26م حتى يوم الاربعاء 2022/4/6م، بواقع ثلاث وحدات أسبوعياً ولمدة (6) أسابيع.

**القياس البعدي :**

قام الباحثون بعد الانتهاء من التجربة الأساسية للبحث بإجراء القياسات البعدية لعينة البحث في المقاييس الخاصة بالمتغيرات قيد البحث في الفترة من يوم السبت 2022/4/9م حتى يوم الاحد 2022/4/10م.

**جمع البيانات وجدولتها :**

تم تجميع النتائج بعد الانتهاء من تطبيق الاختبارات وتنظيمها وجدولتها ومعالجتها إحصائياً. المعالجات الإحصائية :

تم معالجة البيانات باستخدام الأساليب الإحصائية التالية : (المتوسط الحسابي - الانحراف المعياري - الوسيط - معامل الالتواء - معامل الارتباط - اختبار (ت) لدلالة الفروق بين المتوسطات.

**عرض النتائج ومناقشتها :****أولاً : عرض نتائج ومناقشة الفرض الأول :**

توجد فروق ذات دلالة إحصائية بين متوسطي درجات القياسين القبلي والبعدي في المتغيرات المهارية لدى أطفال الشوارع وفي اتجاه القياس البعدي.

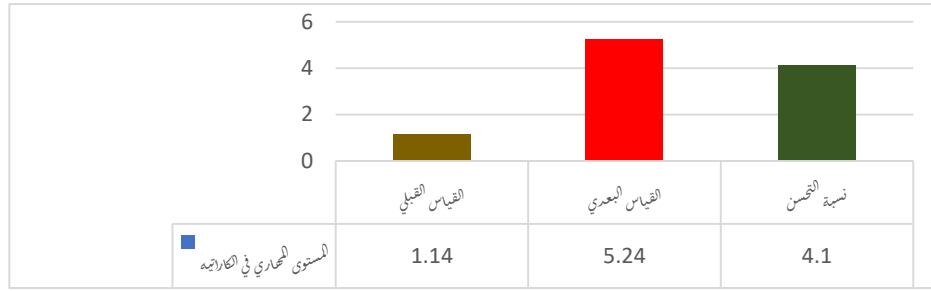
**جدول (15)**

دلالة الفروق بين متوسطي درجات القياسين القبلي والبعدي في المتغيرات المهارية لدى أطفال

الشوارع قيد البحث (ن = 14)

| المتغيرات المهارية           | وحدة القياس | القياس القبلي |       | القياس البعدي |       | الفروق بين المتوسطين | نسبة التحسن | الدلالات الإحصائية |         |
|------------------------------|-------------|---------------|-------|---------------|-------|----------------------|-------------|--------------------|---------|
|                              |             | م 1           | ع 1   | م 2           | ع 2   |                      |             | (ت)                | الدلالة |
| المستوى المهاري في الكاراتيه | درجة        | 1.14          | 0.770 | 5.24          | 0.583 | 4.1                  | 359.65%     | 17.95              | دال     |

قيمة (ت) الجدولية عند درجة حرية (13) ومستوى دلالة (0.05) = 1.771



شكل (1) دلالة الفروق ونسبة التحسن بين متوسطي القياسين القبلي والبعدي في المستوى المهاري في الكاراتيه لدى أطفال الشوارع

يتضح من جدول (15) وشكل (1) ما يلي:

توجد فروق ذات دلالة إحصائية بين متوسطي درجات القياس القبلي والقياس البعدي في المتغيرات المهارية لدى أطفال الشوارع قيد البحث ولصالح القياس البعدي حيث أن قيمة (ت) المحسوبة أكبر من قيمة (ت) الجدولية عند مستوى (0.05).

ويرجع الباحثون ذلك إلى انتظام أفراد عينة البحث في التدريب ولدقة اختيار وتقنين التدريبات والتمارين المهارية و الألعاب الترويحية وذلك لزيادة فاعلية المهارات الحركية ، وقد كان لتوظيف مكونات هذا البرنامج السبب الرئيسي لتحسين مستوى أداء الاطفال المهاري، حيث راعي الباحثون عند وضع البرنامج المقترح الاستناد علي الأساليب العلمية، وقد ساعد ذلك في تقدم ملحوظ وواضح في مستوي المهارات الهجومية والدفاعية للاعبين، فالبرنامج المزود بالمهارات الحركية وعملية دمج المهارات بالألعاب الترويحية كان لها دوراً في تحسن أداء المستوى المهاري لأطفال الشوارع .

وهذا ما أكده كل من " وجيه أحمد شمندی " (1993م) ، " ناشياما وريشارد Nishayama Richard " ( 1990م)، على أن الاتقان في وضع التدريبات وجودة المحتوى التدريبي وتكرار اداء المهارات لممارسي الكاراتيه أمر ضروري وحيوي لتنمية الأداء المهاري بصفة عامة ومهارات اللكم والركل بصفة خاصة، وبالتالي تحسين مستوى أداء المهارات ( 12 : 113 ) ( 22 : 19 )

ويتفق ذلك مع نتائج دراسة "Potoczny et al" (2021م) (23) التي اشارت إلى أن تدريب الكاراتيه يلعب دوراً مهماً في تشكيل الخصائص النفسية والشخصية للمتدربين، وكلاهما يساهم في زيادة رفاهية المتدربين وصحتهم النفسية، ودراسة " Moore et al " (2019م) (21) التي توصلت إلى أن تدريب فنون الدفاع عن النفس قد قلل من الأعراض المصاحبة للقلق والاكتئاب وعزز الخصائص المرتبطة بالصحة النفسية لدي عينة الدراسة كالصمود النفسي، والفاعلية الذاتية وتقدير الذات، وتشير

دراسة "Martyshev et al" (2017م) (18) التي أشارت بوجود تأثير إيجابي لتدريب الكاراتيه على الاستقرار العاطفي للمجموعة التجريبية، ودافعيتهم للتعلم، وتكيفهم مع تأثيرات العوامل البيئية المختلفة، تخفيف حدة القلق لديهم، بما يؤكد على تأثير الكاراتيه في تحقيق حالة نفسية أفضل. وبهذا يتحقق الفرض الأول كلياً .

ثانياً عرض نتائج ومناقشة الفرض الثاني :

توجد فروق ذات دلالة إحصائية بين متوسطي درجات القياسين القبلي والبعدي في تقدير الذات لدى أطفال الشوارع وفي اتجاه القياس البعدي.

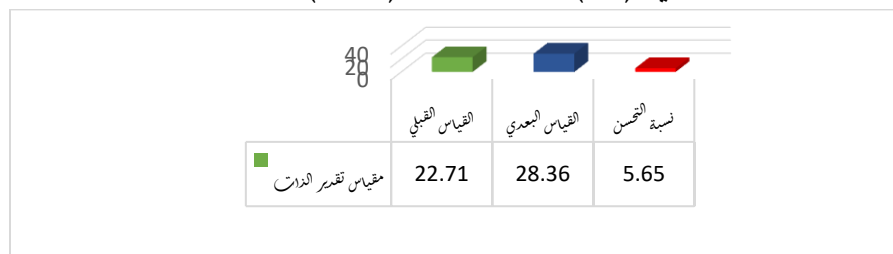
### جدول (16)

دلالة الفروق بين متوسطي درجات القياسين القبلي والبعدي في تقدير الذات لدى أطفال الشوارع قيد

البحث (ن = 14)

| المتغيرات النفسية | وحدة القياس | القياس القبلي |       | القياس البعدي |       | الفروق بين المتوسطين | نسبة التحسن | الدلالات الإحصائية |     |
|-------------------|-------------|---------------|-------|---------------|-------|----------------------|-------------|--------------------|-----|
|                   |             | م 1           | ع 1   | م 2           | ع 2   |                      |             | الدالة             | (ت) |
| مقياس تقدير الذات | درجة        | 22.71         | 2.614 | 28.36         | 3.855 | 5.65                 | %24.88      | 6.191              | دال |

قيمة (ت) الجدولية عند درجة حرية (13) ومستوى دلالة (0.05) = 1.771



شكل (2) دلالة الفروق ونسبة التحسن بين متوسطي القياسين القبلي والبعدي في تقدير الذات لدى أطفال الشوارع

يتضح من جدول (16) وشكل (2) ما يلي:

توجد فروق ذات دلالة إحصائية بين متوسطي درجات القياس القبلي والقياس البعدي في تقدير الذات لدى أطفال الشوارع قيد البحث ولصالح القياس البعدي حيث أن قيمة (ت) المحسوبة أكبر من قيمة (ت) الجدولية عند مستوى (0.05).

يعزو الباحثون وجود فروق دالة إحصائية لصالح القياس البعدي إلى البرنامج المستخدم قيد البحث والذي له التأثير الإيجابي الذي ساهم بشكل كبير وفعال في تنمية تقدير الذات الناتج عن ممارسة مهارات الكاراتيه و الألعاب الترويحية حيث أن البرنامج وضع بصورة علمية تجمع بين السهولة

والبساطة في الأداء.

ويرى الباحثون أن ممارسة مهارات الكاراتيه و الألعاب الترويحية لها دور كبير في التعامل مع حالات القلق والسيطرة عليها مما يؤدي إلى تحسين وتنمية الصحة النفسية والجسدية حيث أن هذه المهارات والألعاب ساعدت هؤلاء الأطفال على التعرف على أنفسهم بشكل أفضل ومعرفة ما لديهم من قدرات بدنية ونفسية وتقييم أنفسهم بشكل إيجابي مما كان له الأثر الأكبر على تقديرهم لذاتهم.

وتتفق هذه النتيجة مع ما أشار إليه "Potoczny at al" (2021م) (23) يُعد النشاط البدني مُحددًا هاماً لتحقيق نمط حياة صحي، كما تُسهم المشاركة المنتظمة في الأنشطة الرياضية في الحفاظ على صحة نفسية واجتماعية جيدة، وللنشاط البدني تأثير إيجابي علي الصحة النفسية الإيجابية، ومن شأنه أيضاً أن يُخفف من حدة التوتر، ويعد الكاراتيه نشاط بدني محدد يُركز علي التنظيم الذاتي وتطوير الذات؛ لذلك فهو يُسهم في تقليل الاندفاع ويُحسن ضبط النفس، علاوة علي ذلك، يرتبط ضبط النفس الجيد بالرضا عن الحياة والرفاهية النفسية. كما يرى "Richman" ،

"Rehberg" (1996) أن الشعور بتقدير الذات والتقييم الذاتي للكفاءات مرتبط بشكل مباشر بالوقت الذي يتم قضاءه في التدريب على فنون الدفاع عن النفس.

كما تتفق هذه النتيجة مع ما أشار إليه "Mehr at al" (2011م) (20) أن الألعاب الترويحية يمكن أن تحسن من اكتساب الأطفال المعرفة الذاتية وتقييم خصائصهم الشخصية، لذلك يمكن استنتاج أن الاشتراك في الألعاب الترويحية قد يعزز معرفة الطلاب بأنفسهم وتقييمهم لذاتهم ويزودهم بموقف إيجابي تجاه كينونتهم.

وتتفق تلك النتائج التي مع نتائج دراسات كل من "Weiss, E. R., & Miller" (2019م) (28)، "Mehr et al" (2011م) (20)، "Ehsan et al" (2017م) (14) Moore et al (2019م) (21)، والتي أشارت إلى وجود تأثير إيجابي لبرامجهم على تقييمات مرتفعة لتقدير الذات.

### ثالثاً عرض نتائج ومناقشة الفرض الثالث:

توجد فروق ذات دلالة إحصائية بين متوسطي درجات القياسين القبلي والبعدي الثبات الانفعالي لدى أطفال الشوارع وفي اتجاه القياس البعدي.

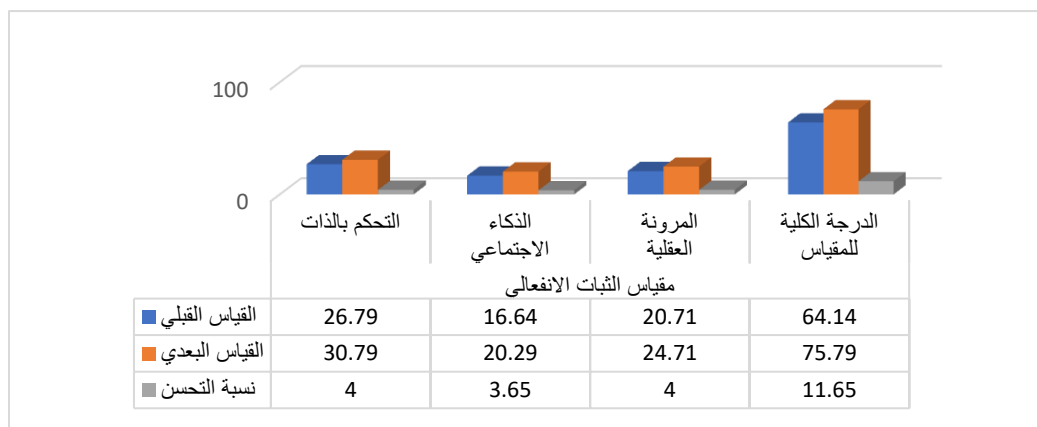


## جدول (17)

دلالة الفروق بين متوسطي درجات القياسين القبلي والبعدي في الثبات الانفعالي لدى أطفال الشوارع قيد البحث (ن = 14)

| المتغيرات النفسية     | وحدة القياس | القياس القبلي |       | القياس البعدي |       | الفروق بين المتوسطين | نسبة التحسن | الدلالات الإحصائية |         |
|-----------------------|-------------|---------------|-------|---------------|-------|----------------------|-------------|--------------------|---------|
|                       |             | ع 1           | م 1   | ع 2           | م 2   |                      |             | (ت)                | الدلالة |
| التحكم بالذات         | درجة        | 3.926         | 26.79 | 6.530         | 30.79 | 4                    | 14.93%      | 3.309              | دال     |
| الذكاء الاجتماعي      | درجة        | 3.079         | 16.64 | 5.090         | 20.29 | 3.65                 | 21.94%      | 3.164              | دال     |
| المرونة العقلية       | درجة        | 4.322         | 20.71 | 6.390         | 24.71 | 4                    | 19.31%      | 3.248              | دال     |
| الدرجة الكلية للمقياس | درجة        | 10.428        | 64.14 | 17.756        | 75.79 | 11.65                | 18.16%      | 3.402              | دال     |

قيمة (ت) الجدولية عند درجة حرية (13) ومستوى دلالة (0.05) = 1.771



شكل (3) دلالة الفروق ونسبة التحسن بين متوسطي القياسين القبلي والبعدي في الثبات الانفعالي لدى أطفال الشوارع

يتضح من جدول (17) وشكل (3) ما يلي:

توجد فروق ذات دلالة إحصائية بين متوسطي درجات القياس القبلي والبعدي في مقياس الثبات الانفعالي لدى أطفال الشوارع قيد البحث ولصالح القياس البعدي حيث أن قيمة (ت) المحسوبة أكبر من قيمة (ت) الجدولية عند مستوى (0.05).

ويعزو الباحثون وجود فروق دالة إحصائية لصالح القياس البعدي إلى البرنامج المستخدم قيد البحث والذي له التأثير الإيجابي الذي ساهم بشكل كبير وفعال في تنمية الثبات الانفعالي الناتج عن ممارسة مهارات الكاراتيه و الألعاب الترويحية حيث أن البرنامج له دور كبير في إعادة تنظيم وتشكيل الخصائص النفسية للأطفال من خلال المهارات والألعاب المتضمنة في البرنامج الذي ساعد

على التحكم في الذات وضبط الانفعالات والسيطرة عليها وبالتالي تحقيق حاله نفسية أفضل. وتتفق هذه النتيجة مع ما أشار إليه "Potoczny at al" (2021م) (23) أن التدريب الرياضي يساعد على التحكم في ردود الفعل العاطفية، فيؤكد أن الأشخاص الذين يشاركون في الأنشطة الرياضية يتمتعون بضبط أفضل للذات والانفعالات ويستخدمون أشكالاً أكثر تكيفاً لتنظيم المشاعر، كما يرى "Martyshev at al" (2017م) (18) أن لتدريب الكاراتيه تأثير على ديناميكيات الثبات الانفعالي والعاطفي وكذلك على الحالة الصحية للأطفال، وتتفق تلك النتائج التي مع نتائج دراسات كلاً من Miller & Weiss (2019م) (28)، "Mehar et al" (2011م) (20)، "Ehsan et al" (2017م) (14) Moore et al (2019م) (21) والتي أشارت إلى وجود تأثير إيجابي لتدريب الكاراتيه و الألعاب الترويحية على الاستقرار العاطفي وضبط النفس وتنظيم الانفعالات.

#### رابعا عرض نتائج ومناقشة الفرض الرابع:

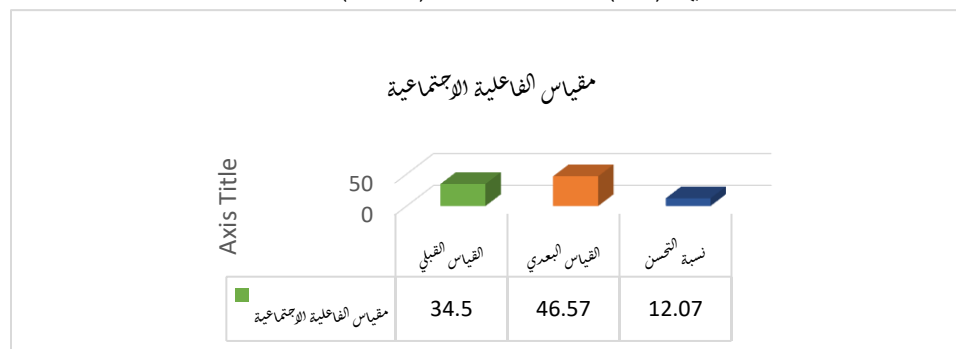
توجد فروق ذات دلالة إحصائية بين متوسطي درجات القياسين القبلي والبعدي في الفاعلية الاجتماعية لدى أطفال الشوارع وفي اتجاه القياس البعدي.

جدول (18)

دلالة الفروق بين متوسطي درجات القياسين القبلي والبعدي في الفاعلية الاجتماعية لدى أطفال الشوارع قيد البحث (ن = 14)

| المتغيرات الاجتماعية      | وحدة القياس | القياس القبلي |       | القياس البعدي |       | الفروق بين المتوسطين | نسبة التحسن | الدلالات الإحصائية |         |
|---------------------------|-------------|---------------|-------|---------------|-------|----------------------|-------------|--------------------|---------|
|                           |             | م 1           | ع 1   | م 2           | ع 2   |                      |             | (ت)                | الدلالة |
| مقياس الفاعلية الاجتماعية | درجة        | 34.50         | 2.822 | 46.57         | 5.945 | 12.07                | 34.99%      | 11.06              | دال     |

قيمة (ت) الجدولية عند درجة حرية (13) ومستوى دلالة (0.05) = 1.771



شكل (4) دلالة الفروق ونسبة التحسن بين متوسطي القياسين القبلي والبعدي في الفاعلية الاجتماعية لدى أطفال الشوارع

يتضح من جدول (18) وشكل (4) ما يلي:

توجد فروق ذات دلالة إحصائية بين متوسطي درجات القياس القبلي والقياس البعدي في الفاعلية الاجتماعية لدى أطفال الشوارع قيد البحث ولصالح القياس البعدي حيث أن قيمة (ت) المحسوبة أكبر من قيمة (ت) الجدولية عند مستوى (0.05).

يعزو الباحثون وجود فروق دالة إحصائية لصالح القياس البعدي إلى البرنامج المستخدم قيد البحث والذي له التأثير الإيجابي الذي ساهم بشكل كبير وفعال في تنمية الفاعلية الاجتماعية الناتج عن ممارسة مهارات الكاراتيه والألعاب الترويحية وأن للبرنامج أهمية كبيرة في خلق بيئة اجتماعية صحية للأطفال تساعد على تكوين الصداقات والاشتراك معا في الأنشطة المقترحة في ضوء قواعد وقيم مشتركة وثابتة مما يساعد على شعورهم بالهوية وزيادة نموهم الاجتماعي.

وتتفق هذه النتيجة مع ما أشار إليه دراسة "Moore at al" (2019م) (21) أنه يمكن اكتساب المعرفة والفاعلية الاجتماعية من خلال ملاحظة الآخرين في سياق التفاعلات الاجتماعية والخبرات، وأن السلوك البشري هو تفاعل متبادل ومستمر بين التأثيرات المعرفية والسلوكية والبيئية الشخصية، وهذا هو جوهر عمليات التعلم الاجتماعي في فنون الدفاع عن النفس والذي يمكن تفسيره من خلال الكفاءة الذاتية الاجتماعية التي تشير إلى المدى الذي يعتقد فيه الفرد أنه يستطيع أداء السلوك المطلوب تحقيقه والمقبول اجتماعيا والنجاح فيه.

كما يشير "Fuller & Lloyd" (2020م) (15) أن رياضة الكاراتيه لديها مجموعة من القيم والمعايير الخاصة بها وتوقعات من المهام متابعيتها، ويضمن اتباع تلك القواعد الاندماج داخل المجموعة وتعزيز الشعور بالانتماء والهوية المشتركة وهذا هو نتيجة عضوية المجموعة، وعلي ذلك يمكن رؤية رياضة الكاراتيه علي أنها تخدم غرضين من حيث الصحة الجسدية والاجتماعية من خلال تعزيز الممارسات التي تدعم الصحة الجسدية ورفاهية الفرد القائمة على الممارسات والعادات والسلوكيات، وتوفير الإحساس بالانتماء للمجتمع والانتماء من خلال العضوية لمجموعة محددة.

كما تتفق هذه النتيجة مع ما أشار إليه "Mehr at al" (2011م) (20) أن الألعاب الترويحية التي تضمنها البرنامج قيد البحث يمكن أن يكون لها تأثير كبير على احترام الذات الاجتماعية نتيجة مشاركة الأقران الأنشطة الترويحية التي يتخللها أنشطة تنافسية في إطار جماعي، كما يشير "Hromek & Roffey" (2009م) (16) أن الألعاب الترويحية لها دور في تحقيق الفاعلية والتعلم الاجتماعي من خلال الفاعلية الذاتية التي تتيح فرص لاكتساب المهارات القائمة على الممارسة الموجهة، وكذلك المهارات الاجتماعية وتطويرها من خلال المشاركة وحل النزاعات والتشجيع وتبادل

الأدوار.

وتتفق تلك النتائج التي مع نتائج دراسات كل من " Mehr et al (2011م) (20)، Moore et al " (2019م) (21)، والتي أشارت إلى وجود تأثير إيجابي لبرامجهم على الفاعلية الذاتية والاجتماعية.

الاستنتاجات والتوصيات :

أولاً الاستنتاجات :

في ضوء نتائج البحث توصل الباحثون إلى الاستنتاجات التالية :

1. وجود فروق دالة إحصائية في المتغيرات المهارية لدى أطفال الشوارع وفي اتجاه القياس البعدي.
2. وجود فروق دالة إحصائية في تقدير الذات لدى أطفال الشوارع وفي اتجاه القياس البعدي.
3. وجود فروق دالة إحصائية في الثبات الانفعالي لدى أطفال الشوارع وفي اتجاه القياس البعدي.
4. وجود فروق دالة إحصائية في الفاعلية الاجتماعية لدى أطفال الشوارع وفي اتجاه القياس البعدي.
5. أسهم البرنامج باستخدام مهارات الكاراتيه والألعاب الترويحية في قدرة أطفال الشوارع على التحكم في انفعالاتهم والسيطرة عليها وتنمية الثبات الانفعالي ، تنمية تقديرهم لأنفسهم .
6. أسهم البرنامج باستخدام مهارات الكاراتيه والألعاب الترويحية في قدرة أطفال الشوارع على التحكم في انفعالاتهم والسيطرة عليها وتنمية الثبات الانفعالي ، تنمية تقديرهم لأنفسهم .
7. يمكن إكساب أطفال الشوارع مهارات الكاراتيه والقدرات البدنية من خلال برامج تدريبية تتيح لهم الفرصة للتعلم.
8. يتيح البرنامج القائم على رياضة الكاراتيه والألعاب الترويحية لأطفال الشوارع البيئة الاجتماعية المناسبة التي تساعد على نموهم الاجتماعي وزيادة فاعليتهم الاجتماعية.
9. أسهم البرنامج الترويحي في مساعدة أطفال الشوارع على تكوين علاقات متبادلة مع أقرانهم من خلال الألعاب الترويحية.

ثانياً التوصيات :

في ضوء نتائج البحث يوصي الباحثون بما يلي :

1. ضرورة تطبيق البرنامج المقترح للألعاب الترويحية والكاراتيه ، والاستعانة والاستفادة من الإختبارات والمقاييس المستخدمة بالبحث .
2. الاهتمام بالدراسات التي تستهدف أطفال الشوارع وخاصة الدراسات التي تهتم بالمتغيرات النفسية والاجتماعية مع الأخذ في الاعتبار التوصيات التي قدمها الباحثين كنقطة بداية لاتخاذ اللازم

- تجاه المشكلات النفسية والاجتماعية التي تتعرض لها هذه الفئة .
3. العمل على توفير المزيد من البرامج والأنشطة الترويحية التي تسهم في تحقيق الثبات الانفعالي والتدريب على ضبط الذات لدى هذه الفئة من الأطفال.
4. الاستعانة بالبرامج الترويحية وخاصة التي تحتوي على أنشطة اللعب لما تضيفه هذه البرامج من الحس الفكاهي فالألعاب بطبيعتها توفر المرح والمتعة والتشويق والتي يمكن من خلالها إكسابه أطفال الشوارع العديد من المهارات الاجتماعية وتحسين فاعليتهم الاجتماعية.
5. تزويد المؤسسات الشبابية والرياضية بالإمكانات اللازمة لتنفي المزيد من البرامج والأنشطة التي تستهدف أطفال الشوارع .
6. الاعتماد في تأهيل أطفال الشوارع على البرامج الترويحية لمساعدتهم على فهم أنفسهم وقدراتهم حتى يتثنى لهم استخدامها لتحقيق أهدافهم، وإعادة الثقة بأنفسهم وإدماجهم مع الآخرين لإعادة تقديرهم لذواتهم.

### المراجع

#### أولا : المراجع باللغة العربية :

1. احمد عبد اللطيف أبو سعد(2011) : دليل المقاييس والاختبارات النفسية والتربوية، مركز دبيونو لتعليم التفكير , عمان.
2. ايمان عبدالعزيز(2010) :تأثير برنامج ترويحى على سلوك اطفال الشوارع (فاقدى الرعاية) بمحافظة الاسكندرية, رسالة ماجستير غير منشورة, كلية التربية الرياضية للبنات, جامعة الاسكندرية .
3. حامد زهران ( 2007 ) : الصحة النفسية, ط2, عالم الكتب, القاهرة .
4. حسام محمود زكى على (2014): " مقياس فاعلية الذات الاجتماعية ", كلية التربية, جامعة المنيا.
5. صالح عليان أحمد درادكة(2014): " مستوى الكمالية وعلاقتها بالفاعلية الذاتية الاجتماعية لدى عينة من طلبة جامعة الحدود الشمالية", مجلة الجامعة الاسلامية التربوية والنفسية, مجلد(27), العدد(4).
6. لشطر ربيعة (2009) : التصورات الاجتماعية لأطفال الشوارع " رسالة ماجستير غير منشورة، جامعة 20 أوت 55 سكيكدة.
7. محمود إسماعيل محمد ريان (2006) :الاتزان الانفعالي وعلاقتها بكل من السرعة الادراكية والتفكير

- الابتكارى لدى طلبة الصف الحادى عشر بمحافظة غزة , كلية التربية , جامعة الأزهر غزة.
8. محمود حسن(2016) : أطفال الشوارع ( سيكولوجية الأطفال العاملين في الشوارع )، دار الفكر العربي، القاهرة.
9. منظمة حقوق الانسان : اتفاقية حقوق الطفل، المادة 31، التعليق رقم 17 لسنة 2013م.
10. ندى نصر الدين عبد الحميد (2016): " مقياس المهارات الاجتماعية للمراهقين "، مركز الارشاد النفسى، مجلة الارشاد النفسى، العدد (30).
11. هادى صالح رمضان (2012): " الاتزان الانفعالى لدى المرشدين التربويين، مجلة جامعة تكريت للعلوم الإنسانية، المجلد(19)، العدد(10).
12. وجيه أحمد شمندى(1993): الكاراتيه الحديث بين النظرية والتطبيق، دار الكتاب ، القاهرة.
13. وسمية مشعان المشعان (2021): الاتزان الانفعالى وعلاقتة بالضغوط النفسية لدى عينة من طلبة جامعة العلوم الاسلامية العالمية فى الأردن ، مجلة جامعة القدس المفتوحة للأبحاث والدراسات التربوية والنفسية، المجلد(12) العدد(36).

#### ثانيا : المراجع باللغة الأجنبية :

- 14- Ehsan, N., Nauman, H., & Tahir, H. (2017). Parental acceptance-rejection, self-esteem and self-control among street children. FWU Journal of Social Sciences
- 15- Fuller, C., & Lloyd, V. (2020). Martial arts and well-being: Connecting communities and promoting health. Taylor & Francis.
- 16- Hromek, R., & Roffey, S. (2009). Promoting Social and Emotional Learning With Games: "It's Fun and We Learn Things". Simulation & gaming,
- 17- Lema, J.W. (2014). The Role of Government and Community in Supporting Street Children Access Education in Arusha: A Case of Arusha City. Doctoral Dissertation. Open University of Tanzania.
- 18- Martyshev, A. V., Goryunova, S. V., Glebov, V. V., & Shastun, S. A. (2017). Influences of training on karate on dynamics psycho-emotional stability and training of schoolboys. RUDN journal of medicine, 21(1), 7-13.
- 19- Mayar (2004) : "Self Esteem And Emotional Stability Of Street Children in some Tow Ships IN South Africa" Journal of psychology, vol ,(23),No,(1-2) pp.109- 119.
- 20- Mehr, M. K., Sajadian, M., & Saiiari, A. (2011). A study of impact of primary school games on the self-esteem of female students aged 9-11 of

- Ahvaz primary schools. *Procedia-Social and Behavioral Sciences*, 30(1), 21-
- 21- Moore, B., Dudley, D., & Woodcock, S. (2019). The effects of martial arts participation on mental and psychosocial health outcomes: a randomised controlled trial of a secondary school-based mental health promotion program. *BMC psychology*
- 22- Nishayama ,H , and Richard B.,*Karate the Art Empty and Fighting 2th ed*, E. T. Charles Co, Tokyo (1990)
- 23- Potoczny, W., Herzog-Krzywoszanska, R., & Krzywoszanski, L. (2021). Self-Control and Emotion Regulation Mediate the Impact of Karate Training on Satisfaction With Life. *Frontiers in Behavioral Neuroscience*, 15.
- 24- Richman, C. L., & Rehberg, H. (1996). The development of self-esteem through the martial arts. *International Journal of Sport Psychology*,
- 25- Strayhorn, J. M., & Strayhorn, J. C. (2009). Martial arts as a mental health intervention for children? Evidence from the ECLS-K. *Child and*
- 26- Twemlow, S. W., & Sacco, F. C. (1998). The application of traditional martial arts practice and theory to the treatment of violent adolescents. *Adolescence*,
- 27- Weiser, K. D., Morgan, A. K., Muzykewicz, D., Clark, D. C., & Thiele, E. A. (2008). A karate program for improving self-concept and quality of life in childhood epilepsy: Results of a pilot study. *Epilepsy & behavior*
- 28- Weiss, E. R., & Miller, J. G. (2019). Training the body and mind: Examining psychological correlates of Taekwondo. *International Journal of Martial Arts*, 5, 32-48.



## ملخص البحث

## تأثير برنامج باستخدام الألعاب الترويحية والكاراتيه على بعض المتغيرات المهارية والنفسية والاجتماعية لدى أطفال الشوارع

أ.م.د. طه احمد محمد علي بدوي

م.د. مروة عبد القادر عبد الوهاب حسن

م.د. عمر بدر محمد حسين

استهدف البحث التعرف على تأثير برنامج باستخدام الألعاب الترويحية ورياضة الكاراتيه على بعض المتغيرات المهارية والنفسية والاجتماعية لدى أطفال الشوارع. وذلك على عينة قوامها (14) أربعة عشر طفلاً باستخدام المنهج التجريبي والذي يتمثل في استخدام القياس القبلي والبعدي لمجموعة واحدة.

وكان من وسائل وأدوات جمع البيانات: المقاييس وتشمل: مقياس الفاعلية الاجتماعية لأطفال الشوارع (إعداد الباحثون) مقياس الثبات الانفعالي لأطفال الشوارع (إعداد الباحثون) مقياس تقدير الذات (إعداد روزنبرج) الاختبارات وتشمل: اختبار مستوى الأداء المهاري في الكاراتيه . البرنامج الترويحي والكاراتيه قيد البحث، واستغرقت فترة تنفيذ البرنامج ستة أسابيع وبعد التطبيق وإجراء المعاملات العلمية الاحصائية توصل الباحثون إلى أن البرنامج المقترح باستخدام مهارات الألعاب الترويحية والكاراتيه كان لها دوراً في تحسن أداء المستوى المهاري لأطفال الشوارع بنسبة تحسن 359.65%. وأن البرنامج قد أسهم في ارتفاع مستوى تقدير الذات لدى أطفال الشوارع بنسبة تحسن 24.88%. وفي الثبات الانفعالي لدى أطفال الشوارع بنسبة تحسن التحكم بالذات 14.93%، الذكاء الاجتماعي 21.94%، المرونة العقلية 19.31%، وفي المتغيرات الاجتماعية، الفاعلية الاجتماعية 34.99%. ويوصي الباحثون بضرورة تطبيق البرنامج المقترح للألعاب الترويحية والكاراتيه، والاستعانة والاستفادة من الإختبارات والمقاييس المستخدم بالبحث. الاهتمام بالدراسات التي تستهدف أطفال الشوارع وخاصة الدراسات التي تهتم بالمتغيرات النفسية والاجتماعية، العمل على توفير المزيد من البرامج والأنشطة الترويحية التي تسهم في تحقيق الثبات الانفعالي والتدريب على ضبط الذات لدى هذه الفئة من الأطفال.

**Abstract**

**The effect of a program using recreational and karate games on some skill, psychological and social variables among street children**

**Dr. Taha Ahmed Mohamed Ali Badawy**

**Dr. Marwa Abdel Qader Abdel Wahab hassan**

**Dr. Omar Badr Mohammed Hussein**

The research aimed to identify the effect of a program using recreational games and karate on some skill, psychological and social variables among street children. On the same sample consisting of (14) fourteen children using the experimental method, which is the use of pre- and post-measurement for one group.

The means and tools of data collection were: Scales, including: a measure of social effectiveness for street children (prepared by researchers) a measure of emotional stability for street children (prepared by researchers) a measure of self-esteem (prepared by Rosenberg) Tests including: a test of the level of skill performance in karate. The recreational and karate program is under research, and the implementation period of the program lasted six weeks, and after the application and conducting scientific statistical transactions, the researchers concluded that the proposed program using the skills of recreational and karate games had a role in improving the performance of the skill level of street children with an improvement of 359.65%. And that the program had contributed to the high level of self-esteem of street children, with an improvement of 24.88%. And in the emotional stability of street children with a percentage of improvement in self-control 14.93%, social intelligence 21.94%, mental flexibility 19.31%, and in social variables, social effectiveness 34.99%. The researchers recommend the need to apply the proposed program for recreational and karate games, and to use and benefit from the tests and standards used in the research. Paying attention to studies targeting street children, especially studies concerned with psychological and social variables, working to provide more recreational programs and activities that contribute to achieving emotional stability and training in self-control for this category of children.