

تصور مقترح لإداره الأنشطة الطلابية باردات رعاية شباب جامعة أسيوط

أ.م.د/ محمد عبد العظيم محمود

د/ عصمت محمد سيد

المقدمة ومشكلة البحث :

لقد تغيرت الدنيا مع نهاية القرن العشرين وتغير معها علم الإدارة فبعد أن كان الهدف من الإدارة هو وضع الأهداف للعاملين لتنفيذها، ووضع القواعد واللوائح لكي يسيروا عليها وتصميم هياكل إدارية للسيطرة ، ووضع ضوابط رقابية لضمان التنفيذ، أصبح الهدف من الإدارة في القرن الـ ٢١ استئثار حماس العاملين، وإفساح المجال للقدرات الإبتكارية ، منح السلطات واسعة والتفويض الفعال للمساهمة في وضع المستقبل ، تحقيق ميزة تنافسية ومعدل نمو تنموي للإيرادات أو العضوية أو المستوي وأصبح التغيير هو الحقيقة الثانية الوحيدة والمستقبل يتحدد بالحاضر وقد أدت التحولات والتغيرات الاقتصادية، والسياسية، والاجتماعية، والثقافية ، والعسكرية، والمناخية، والتكنولوجية، إلى تغيير الإدارة القديمة إلى إدارة حديثة. (٨ : ١٦)

ونجد من مفهوم الإدارة المعاصر إن الإدارة " عملية مستمرة تستند إلى مفاهيم وأساليب عملية تهدف إلى تحقيق نتائج محددة باستخدام الموارد المتاحة للمنشأة بأعلى درجة من الكفاءة والفاعلية في ظل الظروف الموضوعية المحيطة . (١٩ : ٦٠)

حيث يجتاز العالم مرحلة انتقالية هامة لتحقيق متطلبات القرن الواحد والعشرين من خلال تحديات دولية في مختلف المجالات وخاصة المجالات السياسية والاقتصادية وتتطلب مواكبتها وإلا تأخرت الدول عن الدخول في هذا الانطلاق ، وتعتبر الرياضة نظاماً تربوياً تنبثق أهدافه من إستراتيجية المجتمع ، وتختلف إستراتيجيات المجتمعات تبعاً لمتغيرات عديدة منها الاجتماعية والاقتصادية والسياسية. (١٤ : ١٤)

وتعد الأنشطة الطلابية بالجامعات إحدى الطرق التربوية المهمة لتربية الطلاب ، إذ تسهم بدور فعال وإيجابي في تحقيق الرسائل التربوية للجامعات، أو لظروف الجامعة ، أو لوقت الفراغ المتيسر للطلاب لممارسة أوجه النشاط التربوي. (٢٧ : ١٩٨)

ويضيف محمود صديق (٢٠٠٥م) (٢٧) الذي يشير إلى إن منظومة برامج الأنشطة الطلابية تسهم بشكل واضح في تلبية رغبات الطلاب نحو تحقيق الذات بالإضافة إلى تشجيع المسؤولين إلى مزاوله الطلاب إلى ممارسة الأنشطة وذلك لتهيئة الفرصة للتعبير عن النفس

ويذكر محمود صديق (٢٠٠٥م) أن الأنشطة الطلابية التي تنظمها جامعة أسيوط لتنمية الاحتياجات الإنسانية جاءت بنسبة ٥٠% أي بصورة غير مقبولة، وأن الأنشطة الطلابية هي الركيزة الأساسية في تنمية

وإشباع رغبات الحاجات الإنسانية، وأن المعوقات المرتبطة بالنواحي القانونية والإدارية في المرتبة الأولى، وبنسبة ٨٨,٥٤% بالنسبة لتأثيرها على ضعف إقبال الطلاب على ممارسة الأنشطة الطلابية، وتؤكد أفراد العينة، وبنسبة ٨١% على أن المعوق المرتبط بالمنشآت والأدوات جاءت في المرتبة الثالثة في مدى درجة تأثيره على تنفيذ الأنشطة وبذل المشاركة. (٢٧: ٢٢٢)

ويتفق ذلك مع "مصطفى هاشم" (٢٠٠٢م) (٣٠)، والذي أوضح أن الأنشطة الطلابية تساعد في ضبط النفس والتحكم في الانفعالات بالإضافة إلي ما توفره ممارسة الأنشطة إلي النزعة إلي الإستقلال والحرية.

وتتفق هذا مع "تهاني عبد السلام" (٢٠٠١م) (٦)، والتي تشير إلي أن من أهم وظائف المسؤولين عن الأنشطة أن يسهم في تهيئة الفرص لدي الطلاب للتعبير عن النفس وآرائهم بحرية بدلاً من الاكتئاب والحزن والتشاؤم.

وتضيف "جامعة الدول العربية" (٢٠٠١م) أن أجهزة رعاية الشباب بالجامعات المصرية من أهم القطاعات الشبابية المنوط بها التعامل مع جميع الطلاب في ظل الارتفاع الملحوظ في أعداد هؤلاء الطلاب المقبولين بالجامعات وكذلك الموازنة العامة للتعليم الجامعي. (٧: ٨٥)

ومن خلال خبرات الباحثان التي تتمثل في العمل كاعضاء هيئة تدريس وقاما بالاشراف على العديد من الانشطة الطلابية داخل الجامعة والاشراف على العديد من مجموعات التدريب الميداني بإدارات رعاية شباب كليات جامعة اسيوط لاحظ أن خطط الأنشطة الطلابية خطط سنوية وأري أنها لا تتناسب مع اقدرات وامكانيات واعداد العاملين وأن هناك مشكلة في عدم وجود خطط طويلة المدى تمكن من نجاح عملية الاستفادة من إدارة الوقت في بناء شخصية الطالب وإتاحة الفرصة لأكبر عدد من الطلاب بالجامعة لممارسة الأنشطة الطلابية في أوقات فراغهم.

وهذا ما أسترعى انتباه الباحث للقيام بمثل هذه الدراسة:

"تصور مقترح لإدارة الأنشطة الطلابية بإدارات رعاية شباب جامعة أسيوط"

هدف البحث :

يهدف البحث الحالي إلي وضع تصور مقترح لإدارة الأنشطة الطلابية بإدارات رعاية شباب جامعة أسيوط

- ١- الواقع الفعلي لإدارة الأنشطة الطلابية بإدارات رعاية شباب جامعة أسيوط ؟
- ٢- حجم المشاركة الطلابية للانشطة بإدارات رعاية شباب جامعة أسيوط ؟
- ٣- التصور المقترح لإدارة الأنشطة الطلابية بإدارات رعاية شباب جامعة أسيوط؟

مصطلحات البحث :

* الأنشطة الطلابية:

هي تلك الأنشطة التربوية التي توفرها الجامعة تحت إشراف متخصصين في المجالات المختلفة (رياضي- ثقافي- فني- إجتماعي-جواله وخدمة عامة- معسكرات)، ويشارك فيها الطلاب باحتياجاتهم الشخصية على مستوى كلياتهم، أو على مستوى الجامعة، أو على مستوى الجامعات واستثمار أوقات فراغهم (٢٧: ٨) * إدارة رعاية الشباب:-

هي الإدارة المسؤولة إدارياً وفنياً وقانونياً عن رعاية الطلاب (طلبه ،طالبات) عن طريق تشجيعهم على اختيار وممارسة الأنشطة (الرياضية- الاجتماعية والرحلات- الثقافية - الفنية - الجواله والخدمة العامة - الأسر - العلمية) والمشاركة في المعسكرات التثقيفية والشايطية وإعداد القادة بالتعاون مع الاتحادات الطلابية بالجامعة وذلك لصقل مواهبهم وتنمية قدراتهم وتدريبهم على القيادة وتحمل المسؤولية بما يساعد في تحقيق الأهداف العامة للجامعة. (تعريف إجرائي) : الدراسات المرتبطة :

١- دراسة "محمد أبو الفتوح عبد الحميد" (٢٠٠٩م) (٢٢): بعنوان "تصميم برنامج تنمية إدارية مقترح لأخصائي النشاط الرياضي بمكاتب رعاية شباب الجامعة" وتهدف الدراسة إلى تصميم برنامج تنمية إدارية مقترح لأخصائي النشاط الرياضي بمكاتب رعاية شباب جامعة المنيا من خلال التعرف على الواقع الفعلي لوظيفة الأخصائي الرياضي بالجامعة والاحتياجات الوظيفية لأخصائي النشاط الرياضي بمكاتب رعاية شباب جامعة المنيا وبرامج التنمية الإدارية المقترحة لأخصائي النشاط الرياضي ، وأستخدم الباحث المنهج الوصفي الدراسات المسحية، وكانت عينة البحث من الأخصائيين الرياضيين العاملين بمكاتب رعاية شباب جامعة المنيا وكانت أهم النتائج وجود جميع الجوانب الإدارية المرتبطة بالتخطيط في الواقع الفعلي لوظيفة الأخصائي الرياضي ، ووجود جميع الجوانب المرتبطة بالتنظيم والتنسيق في الواقع الفعلي لوظيفة الأخصائي الرياضي.

٢-دراسة "ممدوح محمود محمد عثمان" (٢٠٠٧) (٣١) بعنوان: "تقويم إدارة النشاط الرياضي بجامعة جنوب الوادي في ضوء مقومات الجودة الشاملة" وتهدف الدراسة إلى تقويم إدارة النشاط الرياضي بجامعة جنوب الوادي في ضوء مقومات الجودة الشاملة من خلال التعرف على واقع إدارة النشاط الرياضي بجامعة جنوب الوادي ومقومات الجودة الشاملة بإدارة النشاط الرياضي بجامعة جنوب الوادي ووضع تصور مقترح يزيد من فاعلية إدارة النشاط الرياضي بجامعة جنوب الوادي في ضوء مقومات الجودة الشاملة، وأستخدم

الباحث المنهج الوصفي وكانت عينة البحث من أعضاء هيئة التدريس رواد اللجان الرياضية بالجامعة والأخصائيين الرياضيين والطلاب الممارسين للنشاط ، ومن أهم النتائج عدم تناسب أهداف النشاط الرياضي مع الإمكانيات المتاحة ووجود معوقات تحول دون التخطيط الأمثل لتحقيق الأهداف الموضوعية وعدم مراعاة مواعيد المحاضرات عند تنفيذ الأنشطة.

٣- دراسة "محمود صديق عبد الواحد" (٢٠٠٥)(٢٧)، بعنوان "تقويم الأنشطة الطلابية بجامعة أسيوط"، واستهدفت الدراسة التعرف على أهداف برامج الأنشطة الطلابية بجامعة أسيوط ومدى تلبية الأنشطة الطلابية لاحتياجات الطلاب والتعرف على المعوقات والصعوبات التي تعوق ممارسة الأنشطة الطلابية ، وأستخدم الباحث المنهج الوصفي ، وتمثلت عينة الدراسة في (٧٥٦) طالب وطالبة من جامعة أسيوط، وأستخدم الباحث الاستبيان كأداة لجمع البيانات ، ومن أهم نتائج الدراسة:

- وجود اتفاق عام بين أفراد عينة الدراسة على احتلال النشاط الرياضي المرتبة الأولى من منظومة برامج الأنشطة الطلابية المرتبطة بالحاجة إلى الأمن.

- تفضيل أفراد العينة من الطلاب الممارسين وغير الممارسين لنشاط كرة القدم واحتلالها المرتبة الأولى من بين الرياضات التي يفضلها طلاب جامعة أسيوط.

٤- دراسة "أحمد محمد خضر" (٢٠٠٣م)(١)، بعنوان " دور رعاية الشباب في تحقيق أهداف النشاط الرياضي بجامعة طنطا " واستهدفت تحديد المشكلات التي تواجه تحقيق أهداف النشاط الرياضي ، ودور المعلمين برعاية الشباب في تحقيق أهداف النشاط الرياضي ، ومدى ملائمة الإمكانيات المتاحة لتحقيق أهداف النشاط الرياضي ولتحقيق ذلك استخدم الباحث المنهج الوصفي المسحي وعن طريق المقابلة الشخصية - الاستبيان ومن أهم النتائج :

- أهداف النشاط الرياضي لا تتناسب مع إمكانيات جامعة طنطا في هذا المجال (الأهداف غير مرنة - والأخصائيين لا يشاركون في وضعها).

- عدم تحقيق معظم أهداف النشاط الرياضي بالجامعة .

- الإعداد التعليمي بكليات الجامعة ليس كافياً لإعداد الأخصائي الرياضي على الوجه المطلوب .

- عدم وضع خطة متكاملة ، وخطة مستقبلية للإمكانيات والميزانيات والاحتياجات من المواد المادية والبشرية وخطة زمنية واضحة المعالم .

إجراءات البحث :

منهج البحث : استخدم الباحثان المنهج الوصفي الدراسات المسحية لملائمته لطبيعة البحث .
مجتمع البحث : يتمثل مجتمع البحث في الأخصائيين الرياضيين العاملين بإدارات رعاية شباب كليات جامعة أسيوط وعددهم (٣٢٠) أخصائي .
عينة البحث :

تم اختيار عينة البحث بالطريقة العشوائية من الأخصائيين الرياضيين والمؤهلات الأخرى بالجامعة والكليات داخل جامعة أسيوط وبلغ عددهم (٣٢٠) اخصائي.
وصف عينة البحث :

جدول (١)

الفئة	المجتمع الكلي	عينة البحث الأساسية	عينة البحث الاستطلاعية
العدد	٣٢٠	٢٠٠	٢٧
النسبة المئوية	%١٠٠	%٦٢,٥	%٨,٤٣

أدوات جمع البيانات : استعان الباحثان في جمع البيانات الخاصة بالبحث بالأدوات التالية :
أ- تحليل المراجع والأبحاث العلمية:

قاما الباحثان بتحليل المراجع والدراسات السابقة مثل (٢٧)(٣١) (٢٦)(٢٩) (٩) للتعرف على الدراسات التي إهتمت بدراسة ادارات رعاية الشباب بالجامعات المصرية والانشطة الطلابية.
ب-المقابلة الشخصية :

أستخدما الباحثان هذا الأسلوب بغرض الحصول على بعض البيانات والمعلومات المهمة، والتي قد تلقى الضوء على بعض الجوانب التي يرغب الباحث في دراستها بغرض وضع الاستبيان الخاص بموضوع البحث وتطبيقه وقد تم إجراء المقابلات الشخصية مع كل من :

- المتخصصين في مجال البحث العلمي من السادة أعضاء هيئة التدريس بكلية التربية الرياضية جامعة أسيوط.
- بعض الأخصائيين الرياضيين بإدارات رعاية الشباب بالجامعة والكليات.
- عدد من الطلاب الممارسين للأنشطة الطلابية بالجامعة والكليات.
- أستخدم الباحث أيضاً أسلوب المقابلة الشخصية أثناء طرح الاستبيان على المستفيدين ، حتى لا يكون هناك تضاد في المفهوم أو المعنى ولعدم ضياع الوقت .

ج- استمارات استطلاع رأي السادة الخبراء المستخدمة في البحث:

١- استمارة استطلاع رأي السادة الخبراء حول التعرف علي الواقع الاداري للانشطة الطلابية بادارات رعاية شباب جامعة اسيوط .

٢- خطوات إعداد إستمارة الواقع الأداري للانشطة الطلابية بادارات رعاية شباب جامعة اسيوط .

الإطلاع على المراجع العلمية والدراسات السابقة المتخصصة.

عرض الإستمارة في صورتها المبدئية على السادة الخبراء المتخصصين مرفق (١) .

التوصل إلى أهم محاورالواقع الاداري للانشطة الطلابية بادارات رعاية شباب جامعة اسيوط .من خلال نسبة إتفاق آراء الخبراء وجدول (٢) يوضح ذلك.

جدول (٢) آراء السادة الخبراء حول محاور استمارة الاستبيان الخاصة بالواقع الاداري

للانشطة الطلابية (ن = ١٠)

م	المحاور المقترحة	موافق	النسبة المئوية
١	التخطيط .	١٠	%١٠٠
٢	التنظيم .	٨	%٨٠
٣	القيادة .	٩	%٩٠
٤	الإمكانات .	٨	%٨٠
٥	الرقابة .	٨	%٨٠
٦	اتخاذ القرار .	٦	%٦٠

يتضح من جدول (٢) ما يلي :

- تراوحت النسبة المئوية لآراء السادة الخبراء حول محاور الاستبيان ما بين (٦٠% : ١٠٠%) وبذلك تم

حذف المحاور التي لم تحصل على نسبة ٧٠% من آراء السادة الخبراء وهي :

- بالنسبة لمحور الواقع الفعلي (اتخاذ القرار).

وبذلك تم التوصل إلى المحاور النهائية للاستبيان وعددها (٥) محاور ملحق (٤) وجدول (٣) يوضح ذلك

٣- استمارة استطلاع رأي السادة الخبراء حول عبارات الواقع الاداري .

- خطوات إعداد إستمارة عبارات الواقع الاداري.

- الإطلاع على المراجع العلمية والدراسات السابقة المتخصصة.

- عرض الإستمارة في صورتها المبدئية على السادة الخبراء المتخصصين مرفق (١) .

- التوصل إلى أهم عبارات الواقع الاداري من خلال نسبة إتفاق آراء الخبراء وجدول (٣) يوضح ذلك.

جدول (٣) النسبة المئوية لآراء الخبراء لاستبيان التعرف علي الواقع الإداري للأنشطة الطلابية (ن=١٠)

العبارات										المحاور	
١٠	٩	٨	٧	٦	٥	٤	٣	٢	١	رقم العبارة	المحور الأول التخطيط
٨٠	٥٠	٥٠	٨٠	٥٠	٩٠	٨٠	١٠٠	٩٠	٨٠	النسبة المئوية %	
٢٠	١٩	١٨	١٧	١٦	١٥	١٤	١٣	١٢	١١	رقم العبارة	المحور الثاني التنظيم
٤٠	٨٠	٦٠	٥٠	٩٠	٤٠	١٠٠	٦٠	٩٠	٨٠	النسبة المئوية %	
٣٠	٢٩	٢٨	٢٧	٢٦	٢٥	٢٤	٢٣	٢٢	٢١	رقم العبارة	المحور الثالث القيادة
١٠٠	٩٠	٦٠	١٠٠	٩٠	٨٠	٩٠	٩٠	٨٠	٤٠	النسبة المئوية %	
				٣٦	٣٥	٣٤	٣٣	٣٢	٣١	رقم العبارة	المحور الرابع الإمكانات
				٩٠	١٠٠	٥٠	٩٠	١٠٠	٤٠	النسبة المئوية %	
٤٦	٤٥	٤٤	٤٣	٤٢	٤١	٤٠	٣٩	٣٨	٣٧	رقم العبارة	المحور الخامس الرقابة
٨٠	٩٠	٨٠	٩٠	١٠٠	٥٠	٩٠	٨٠	١٠٠	٩٠	النسبة المئوية %	
٥٦	٥٥	٥٤	٥٣	٥٢	٥١	٥٠	٤٩	٤٨	٤٧	رقم العبارة	المحور الخامس الرقابة
٧٠	٤٠	٩٠	٨٠	٩٠	٩٠	١٠٠	٩٠	٨٠	٩٠	النسبة المئوية %	
٦٦	٦٥	٦٤	٦٣	٦٢	٦١	٦٠	٥٩	٥٨	٥٧	رقم العبارة	المحور الخامس الرقابة
١٠٠	٩٠	٨٠	٦٠	٨٠	١٠٠	٩٠	٥٠	١٠٠	١٠٠	النسبة المئوية %	
						٧٠	٦٩	٦٨	٦٧	رقم العبارة	المحور الخامس الرقابة
						٨٠	٦٠	٩٠	٩٠	النسبة المئوية %	
٨٠	٧٩	٧٨	٧٧	٧٦	٧٥	٧٤	٧٣	٧٢	٧١	رقم العبارة	المحور الخامس الرقابة
٩٠	٨٠	١٠٠	٩٠	٨٠	٣٠	٤٠	١٠٠	٩٠	٩٠	النسبة المئوية %	
							٨٣	٨٢	٨١	رقم العبارة	المحور الخامس الرقابة
							٦٠	٨٠	٧٠	النسبة المئوية %	

يتضح من جدول (٣) أن العبارات التي لم تحقق نسبة موافقة ٧٠% فأكثر بلغت (٨) عبارات هي (٦، ٨، ٩، ١٣، ١٥، ١٧، ١٨، ٢٠) في محور التخطيط و(٤) عبارات هي (٢١، ٢٨، ٣١، ٣٤) في محور التنظيم وعبارتين هي (٤١، ٥٥) في محور القيادة، و(٣) عبارات هي (٥٩، ٦٣، ٦٩) في محور الامكانات، و(٣) عبارات هي (٧٤، ٧٥، ٨٣) في محور الرقابة، ليصبح عدد العبارات التي لم تحقق النسبة هما (٢٠) عبارة ليصبح أجمالى العبارات الرئيسية للاستبيان ٦٤ عبارة ويتضح ذلك في جدول (٤) التالى:

جدول (٤) عدد العبارات قبل وبعد الحذف للاستبيان الواقع الفعلي (ن=١٠)

م	المحور	عدد العبارات قبل الحذف	العبارات المحذوفة	عدد العبارات بعد الحذف
١	محور التخطيط	٢٠	٨	١٢
٢	محور التنظيم	١٦	٤	١٢
٣	محور القيادة	٢٠	٢	١٨
٤	محور الإمكانيات	١٤	٣	١١
٥	محور الرقابة	١٣	٣	١١
٦	المجموع الكلي	٨٣	٢٠	٦٣

يتضح من جدول (٤) أن عدد العبارات المحذوفة (٢٠ عبارة) وبذلك يصبح المجموع الكلي للاستبيان

٦٣ عبارة وتم وضعهم في صورته النهائية مرفق ()

الدراسة الاستطلاعية للاستبيان

قاما الباحثان بإجراء دراسة استطلاعية على عينة قوامها (٢٧) أخصائي إدارات رعاية الشباب بجامعة أسيوط يمثلون مجتمع البحث ومن خارج العينة طبق عليهم استبيان الواقع الفعلي للأنشطة وذلك خلال المدة من ٢٠١٨/٣/١ إلى ٢٠١٨/٣/١٥ واستهدفت الدراسة التعرف على:

- مدى مناسبة صياغة العبارات للعينة.
- تحديد زمن تطبيق الاستبيان.
- التعرف على أي صعوبات في عملية التطبيق.
- المعاملات العلمية (الصدق - الثبات).
- وقد أسفرت نتائج التحليل الأولية للاستبيان مناسبتة من حيث الصياغة واللغة المستخدمة ولم تظهر أي تعليقات شفهية أو تحريرية توجي بالغموض أو عدم الوضوح .
- أن زمن تطبيق الاستبيان يتراوح ما بين ١٠ : ١٥ دقيقة وهو زمن يراه الباحث مناسباً.
- عدم وجود صعوبات في التطبيق.

المعاملات العلمية لاستبيان :

الصدق:

أ- صدق المحتوى:

قاما الباحثان بعرض الاستبيان على (١٠) من الخبراء في مجال الإدارة الرياضية للتعرف على مدى كفاية الاستبيان ملحق (١) وكانت نسبة موافقة الخبراء على صدق الاستبيان ٩٢% جدول (٥)
جدول (٥) آراء الخبراء لمدى كفاية الاستبيان (ن = ١٠)

الكفاية	درجة الموافقة
كاف تماماً (٥)	٨
كاف إلى حد ما (٣)	٢
غير كاف (١)	-
إجمالي	٤٦
النسبة %	٩٢%

ب- صدق الاتساق الداخلي:

قاما الباحثان بإيجاد الاتساق الداخلي لاستمارة الاستبيان وذلك عن طريق حساب الاتساق الداخلي بين كل عبارة ومجموع المحور المنتمية إليه وبين مجموع كل محور والمجموع الكلي للاستبيان وذلك لاستمارة الاستبيان جدول (٦) و(٧).

جدول (٦) معاملات الارتباط بين مجموع محاور الاستبيان والمجموع الكلي لاستمارة الاستبيان (ن = ٢٧)

م	المحور	معامل الاتساق
١	التخطيط	٠,٧٦٩
٢	التنظيم	٠,٦٢٠
٣	القيادة	٠,٦٤٣
٤	الإمكانات	٠,٦٨٩
٥	الرقابة	٠,٦٢٠

قيمة "ر" الجدولية عند مستوى دلالة (٠,٠٥) تساوى = ٠,٤٨٦

يتضح من جدول (٦) أن جميع المحاور ذات دلالة احصائية، حيث ان ر المحسوية اكبر من الجدولية عند مستوى دلالة (٠,٠٥) مما يدل على صدق جميع هذه المحاور المكونة للاستبيان.

جدول (٧) معامل الاتساق بين كل عبارة ومجموع المحور المنتمية إليه بالنسبة للاستبيان (ن = ٢٧)

الرقابة		الإمكانات		القيادة		التنظيم		التخطيط	
معامل الاتساق	رقم العبارة	معامل الاتساق	رقم العبارة	معامل الاتساق	رقم العبارة	معامل الاتساق	رقم العبارة	معامل الاتساق	رقم العبارة
٠,٦٥٩	١	٠,٦٩٠	١	٠,٥٢٨	١	٠,٦٦١	١	٠,٦٥٧	١
٠,٧٢٠	٢	٠,٥٢٣	٢	٠,٦٧٢	٢	٠,٥٨٩	٢	٠,٥٥٤	٢
٠,٦٤٣	٣	٠,٥٥٨	٣	٠,٥٧٤	٣	٠,٦٥٣	٣	٠,٥٣٨	٣
٠,٦٨٢	٤	٠,٦٢٣	٤	٠,٥٩٤	٤	٠,٦٦١	٤	٠,٥٠٧	٤
٠,٦٨٢	٥	٠,٥٣٣	٥	٠,٥٦٩	٥	٠,٥٨٥	٥	٠,٦٥٩	٥
٠,٥٠٨	٦	٠,٥٨٣	٦	٠,٥٢٢	٦	٠,٥٥٧	٦	٠,٦٣٧	٦
٠,٦٠١	٧	٠,٦٨٩	٧	٠,٥٦٢	٧	٠,٥٥١	٧	٠,٥٨١	٧
٠,٥٥٩	٨	٠,٥٣٣	٨	٠,٦٨٨	٨	٠,٦٧٩	٨	٠,٦٩١	٨
٠,٦٢٠	٩	٠,٥٢٠	٩	٠,٦٣٩	٩	٠,٦٣٨	٩	٠,٥٦٦	٩
٠,٦٤٣	١٠	٠,٥٣٦	١٠	٠,٥٤٥	١٠	٠,٦٠٢	١٠	٠,٦١٢	١٠
		٠,٦٣٣	١١	٠,٦١٢	١١	٠,٦٦١	١١	٠,٥٨٩	١١
				٠,٥٥٦	١٢	٠,٥٦٧	١٢	٠,٦٧٠	١٢
				٠,٦٧٦	١٣				
				٠,٥٥٩	١٤				
				٠,٤٣٤	١٥				
				٠,٤٩٥	١٦				
				٠,٥٥٠	١٧				
				٠,٥٥٢	١٨				

قيمة "ر" الجدولية عند مستوى دلالة (٠,٠٥) تساوي = ٠,٤٨٦

يتضح من جدول (٧) معاملات الارتباط بين كل عبارة ومجموع المحور المنتمية إليه كما تشير نتائج هذا الجدول إلى ان جميع العبارات ذات دلالة معنوية عند مستوى معنوية عند مستوى معنوية (٠,٠٥) مما يدل على صدق العبارات في تمثيل محاورها.

الثبات:

أ- التطبيق وإعادة التطبيق

ب- معامل ألفا

أ- التطبيق وإعادة التطبيق:

قاما الباحثان بإيجاد معامل ثبات محاور الاستبيان بطريقة التطبيق وإعادة التطبيق على عينة قوامها (٢٧) بفارق زمني قدره ١٣ يوماً جدول (٨).

جدول (٨) معامل الارتباط بين التطبيقين الأول والثاني لمحاور الواقع الفعلي (ن = ٢٧)

معامل الارتباط	التطبيق الثاني		التطبيق الأول		المحور
	ع	م	ع	م	
٠,٧٦٩	٥,٦٣٢	٢٢,٧٧	٦,٤٨٢	٢٣,٨٤	التخطيط
٠,٥٢٨	٤,٨٨٢	٢٣,٥٦	٦,٢٣٤	٢٥,٤٠	التنظيم
٠,٤٩١	٥,٢٣٥	٤٠,٠١	٦,٠٩٧	٤٢,١١	القيادة
٠,٥٦٣	٢,٨٥٦	٢٤,١٨	٣,٨٨٦	٢٥,٥١	الإمكانات
٠,٦٨٩	٣,٨٣٢	٢٠,٣٣	٤,٤٦٤	٢٢,٣٧	الرقابة

قيمة "ر" الجدولية عند مستوى دلالة (٠,٠٥) تساوي = ٠,٤٨٦

ولقد تم حساب معامل الثبات لأسئلة الاستبيانين، ولذا استخدم معامل ألفا (Alpha) من خلال حزمة SPSS، وذلك لبحث مدى الاعتماد على نتائج الدراسة الميدانية في تعميم النتائج، ويتضح ذلك من خلال

جدول (٩) معامل الثبات ألفا* (Alpha) لمحاور لاستمارة الاستبيان

معامل ألفا الكلية	معامل ألفا	المحور	م
٠,٧٣٩	٠,٧٤٦	التخطيط	١
	٠,٧٥٦	التنظيم	٢
	٠,٧١٢	القيادة	٣
	٠,٦٩٢	الإمكانات	٤
	٠,٧٢٠	الرقابة	٥

*قيمة (ر) الجدولية عند مستوى دلالة إحصائية (٠,٠٥) = ٠,٤٨٦

يوضح جدول (٩) معاملات الثبات بين كل محور ومجموع الاستبيان المنتمي إليه عند مستوى دلالة (٠,٠٥) حيث تراوحت معاملات الثبات ما بين (٠,٦٩٢:٠,٧٥٦) بينما حصل المجموع الكلي على

معامل ثبات (٠,٧٣٩) مما يدل على الثبات لجميع المحاور بالنسبة لاستمارة الاستبيان، وبذلك أصبح الاستبيان في صورته النهائية مرفق (٤) يضم (٦٤) عبارة.

تطبيق الاستبيان الأول على عينة البحث:

بعد أن تأكد الباحثان من صدق وثبات الاستبيان وأصبح الاستبيان في صورته النهائية تم تطبيق الاستبيان على عينة قوامها (٢٠٠) أخصائي بالكلية والجامعة (عينة البحث) وذلك في الفترة من ٢٠١٨/٣/٢٠ إلى ٢٠١٨/٤/٥ وفقاً لميزان التقدير الثلاثي (مناسب - مناسب إلى حد ما - غير مناسب) وقد تم تصحيح الاستبيان بحيث أعطيت الإجابة (مناسب) ثلاث درجات والإجابة (مناسب إلى حد ما) درجتان والإجابة (غير مناسب) درجة واحدة وتم تجميع البيانات وتنظيمها وجدولتها ومعالجتها إحصائياً، وجدول (١٠) (١٠) آراء الأخصائيين الرياضيين والمؤهلين الأخرى بإدارات رعاية الشباب لعبارة محور التخطيط (ن = ٢٠٠).

م	العبارات	درجة الاستجابة			الدرجة المقدره	%	الترتيب
		١	٢	٣			
١	توضع خطط الأنشطة الطلابية بالجامعة قبل بدء العام الدراسي بوقت كاف .	60	80	60	400	66.67	٩
٢	يتم التنسيق بين خطط الإدارة العامة لرعاية شباب الجامعة وخطط الكليات مع مراعاة عامل الوقت	103	80	17	486	81.00	٤
٣	يراعى مواعيد المحاضرات والامتحانات عند التخطيط لبرامج الأنشطة الطلابية بالجامعة .	60	100	40	420	70.00	٧
٤	يتم الالتزام بتنفيذ الخطط والبرامج الموضوعه في توقيتها.	66	74	60	406	67.67	٨
٥		120	70	10	510	85.00	٢
٦	تتسم الإجراءات في إدارات رعاية شباب الجامعة بالمرونة بحيث يمكن تعديلها حفاظاً للوقت.	80	80	40	440	73.33	٦
٧	توجد خطط لزيادة عدد الملاعب والأدوات وتحسين صالات الأنشطة الموجودة حالياً .	20	20	160	260	43.33	١١
٨	يتم تطبيق الأساليب الإدارية الحديثة كإدارة الوقت داخل رعاية الشباب والتي تعتبر مهمة لتطوير العملية الإدارية .	15	55	130	285	47.50	١٠
٩	يشارك الطلاب المتميزين في لجان الأنشطة وتخطيط البرامج من خلال من يمثلهم .	110	80	10	500	83.33	٣

١٠	توجد قوانين ولوائح وأنظمة للعمل بإدارات رعاية شباب الجامعة .	140	60	0	540	90.00	١
١١	يتم إخطار العاملين بإدارات رعاية شباب الجامعة بالخطط الموضوعية وبرامجها الزمنية قبل تنفيذها بوقت كافي .	90	90	20	470	78.33	٥
١٢	توجد بالإدارة العامة لرعاية شباب الجامعة خطط طويلة المدى.	10	20	170	240	40.00	١٢
المجموع					٤٩٥٧	%٦٨,٨٥	

يتضح من جدول (١٠) أن النسبة المئوية لآراء الأخصائيين الرياضيين والمؤهلات الأخرى بإدارات رعاية الشباب في عبارات محور التخطيط تراوحت ما بين (٤٠,٠٠% : ٩٠,٠٠%) بينما جاءت النسبة المئوية للمجموع المحور (٦٨,٨٥%) حيث جاءت في الترتيب الأخير عبارة " توجد بالإدارة العامة لرعاية شباب الجامعة خطط طويلة المدى، بينما جاءت في الترتيب الأول عبارة " توجد قوانين ولوائح وأنظمة للعمل بإدارات رعاية شباب الجامعة " .

وبعزو الباحثان ذلك إلي أنه لا توجد سياسات وخطط لتنمية وصقل مهارات العاملين برعاية الشباب والمرتبطة بإدارة الوقت للأنشطة الطلابية كما أشارت النتائج إلى عدم وجود الميزانية الكافية للتطوير وإنشاء الملاعب والصالات الكافية، كما أوضحت النتائج عدم وجود تطبيق النتائج العلمية واستخدام الأساليب العلمية الحديثة.

كما أظهرت النتائج أن عملية التخطيط للميزانية في إدارات رعاية شباب الجامعة يساعد في تطوير المستوى الفني للأنشطة الطلابية.

ويتفق معه في الرأي **عبد الناصر حمودة (١٤)** إذ يذكر أن التخطيط للمستقبل مكون أساسي في بنية إدارة الوقت وأن التخطيط يستحق ما ينفق فيه من وقت وأن العبرة هي بضرورة تطبيق الخطط والجدول التي نتوصل إليها عن طريق التخطيط والإلتزام بها وتتفق هذه النتيجة مع دراسة كل من **ويكتن (٣٨)** ودراسة **أحمد محمود عبد الدايم (٣)** حيث اتفقت تلك الدراسات جميعاً علي أن الوقت من أهم عناصر التخطيط لأي مؤسسة رياضية .

ويتفق ذلك مع دراسة **"حازم كمال الدين عبد العظيم" (٢٠٠٤م) (٩)**، التي أوضحت أن تقدير الوقت الكافي لكل عمل هي أساس التخطيط الإيجابي الذي يساعد علي اتخاذ القرارات وتغيير وتطوير خطط العمل لمواجهة المشكلات والعمل علي علاجها، وعدم الاستعانة بمثل هذه الدراسات يؤثر علي حسن استغلال الوقت الذي يعد بمثابة ثروة غير متجددة.

ونتفق مع "عبد الحميد شرف" (١٩٩٧م) الذي يوصي بضرورة الاعتماد علي الإحصاءات السليمة والحقائق العلمية الصحيحة فهي من دعائم التخطيط الذي ينطلق منها كما لا يتم التخطيط علي الافتراضات التي لا أساس علمي لها مقبول وحتى يكون التخطيط موضوعي وصادق قدر علي ترجمة الأمانى إلي واقع، لذا يجب الاعتماد علي العلم في التخطيط حتي لا تصبح الآمال سراباً. (١٢: ٥٢)

لذلك يري الباحثان ضرورة بناء البرامج التدريبية اللازمة مع وضع الخطط الكافية لتدعيم الأنشطة الطلابية داخل الكليات والجامعة، كما يجب وضع خطط للأنشطة الطلابية تكون مسبقة لكل عام دراسي.

جدول (١١) آراء الأخصائيين الرياضيين والمؤهلات الأخرى بإدارات رعاية الشباب لعبارات محور التنظيم (ن = ٢٠٠)

م	العبارات	درجة الاستجابة			الدرجة المقدره	%	الترتيب
		١	٢	٣			
١	يوجد هيكل تنظيمي لإدارات رعاية شباب الجامعة.	0	80	120	86.67	١	
٢	يتم تقسيم العمل على العاملين من خلال الوصف الوظيفي لإنجازه في أحسن صورة وأسرع وقت	51	124	25	62.33	٧	
٣	يراعى داخل إدارات رعاية شباب الجامعة تناسب الاختصاصات عند توزيع المهام حفاظاً على الوقت	90	60	50	60.00	١٠	
٤	مسئوليات مديري إدارات رعاية شباب الجامعة واضحة للجميع .	71	99	30	59.83	١١	
٥	يوجد تحديد واضح لسلطات كل مسئول وإداري بإدارات رعاية شباب الجامعة للحفاظ على الوقت.	80	60	60	63.33	٤	
٦	يتم اختيار الأجهزة الإدارية العليا وفقاً للمؤهلات العلمية والخبرات السابقة.	70	90	40	61.67	٨	
٧	توجد عدالة في توزيع العمل على الأخصائيين في إدارات رعاية شباب الجامعة.	160	20	20	43.33	١٢	
٨	يتطابق الهيكل التنظيمي مع التقسيم الفعلي للعمل .	23	159	18	65.83	٣	
٩	يوجد بالجامعة دليل مكتوب يوضح اختصاصات العاملين و مديري إدارات رعاية شباب الجامعة	77	70	53	62.67	٥	
١٠	يتم مراجعة التنظيم وتنظيم العمل بشكل دوري .	77	85	38	60.17	٩	
١١	يتسم التنظيم الحالي بالمرونة الكافية مما يساعد على تحقيق النتائج بأسرع وقت .	60	66	74	69.00	٢	
١٢	يتم تحديد احتياجات الأجهزة الفنية والإدارية للأنشطة الطلابية بوقت	80	65	55	62.50	٦	

٦٣,١١%

٤٥٤٤

المجموع

يتضح من جدول (١١) أن النسبة المئوية لآراء الأخصائيين الرياضيين والمؤهلات الأخرى بإدارات رعاية الشباب في عبارات محور التنظيم تراوحت ما ما بين (٤٣,٣٣% : ٨٦,٦٧%) بينما جاءت النسبة المئوية للمجموع المحور (٦٣,١١%) حيث جاءت في الترتيب الأخير عبارة " توجد عدالة في توزيع العمل على الأخصائيين في إدارات رعاية شباب الجامعة. بينما جاءت في الترتيب الأول عبارة " يوجد هيكل تنظيمي لإدارات رعاية شباب الجامعة.

حيث أشارت النتائج إلى عدم وجود عدالة تنظيمه لتوزيع المهام التنظيمية بين العاملين وأن مسؤوليات مديري إدارات رعاية الشباب غير واضحة ومفهوم للجميع بالقدر الكافي.

ويرجع الباحثان ذلك إلى عدم تناسب الهيكل التنظيمي الحالي مع التقسيم الفعلي للعمل بحيث يؤدي الأخصائي الرياضي الكثير من الأعمال التي ليست من تخصصه مثل الأعمال الفنية والمسرحية مع عدم مراعاة عامل الوقت وعدم تحديد الاختصاصات للعاملين بإدارات رعاية شباب الجامعة.

وتتفق هذه النتيجة مع دراسة "حازم كمال الدين عبد العظيم" (٢٠٠٤م) (٩) التي أوضحت أن عدم تنظيم الوقت وتحديد الاختصاصات المبني على دراسات علمية وموضوعية لا يساعد على اقتصاد الوقت وتحقيق الأهداف، كما أن عرقلة العمل بعدم تسهيل تفويض السلطة وممارستها يعمل على إهدار الوقت. وتتفق هذه النتيجة مع "عصام بدوي" (٢٠٠١م) الذي يشير إلى أن أهمية الوظيفة التنظيمية في العملية الإدارية، وتحديد المسؤوليات والسلطات المختلفة من أعلى المستويات إلى مستوى الوحدة التنفيذية، وتحديدًا وضماً يضمن سلامة العلاقات التنظيمية بين هذه الأجهزة، ويسمح بمرونة العمل وتدقيق المعلومات في كافة الاتجاهات. (١٦ : ٧٢)

وتتفق هذه النتيجة مع "محمد حسنين العجمي" (٢٠٠٠م) الذي يشير إلى أن التنظيم الجيد يعكس مجموعة من السمات التي تظهر كل واحدة منها أهمية الوقت في التنظيم مثل ضرورة تحديد المهام واختصاصات العاملين، تقسيم العمل بشكل موضوعي، تحديث وتبسيط إجراءات العمل المتبعة باستبعاد ما هو ضروري وذلك من خلال إعداد الدراسات التنظيمية وتوافر البيئة التنظيمية. (٢٦ : ١٧٧)

وتتفق مع دراسة ممدوح محمود محمد (٢٠٠٧م) (٣١) والتي أوضحت أنه على الرغم من أهمية التنظيم باعتباره عنصراً فعالاً في تحقيق أهداف المنظمة إلا أنه يتناسب إلى حد ما مع إدارة وتنفيذ العمل بإدارة النشاط الرياضي وقد اتفقت هذه النتيجة مع ما أسفرت عنه دراسة "ماهر أبو المعاطي وآخرون

(٢٠٠٢م) (٢١) علي أهمية تحقيق التنظيم والتنسيق علي أوجه مختلفة بين الإدارات الرياضية المختلفة في الهيئات الحكومية، وهذا ما يتعارض مع ما أكدته " بهجت عطية بهجت " (٢٠٠٢م) (٥)، والتي أوضحت عدم تطوير الهيكل التنظيمي باستمرار في صالح العمل والتأكيد علي وجود إجراءات محددة لتنفيذ الأعمال الإدارية.

لذلك يري الباحثان ضرورة تطوير الهيكل التنظيمي وتحديد المهام والوظائف الإدارية المختلفة مع تحدي طبيعة الأنشطة ووضع خطط طويلة المدى لتطوير المهام الوظيفية داخل طبيعة الإدارة.

جدول (١٢) آراء الأخصائيين الرياضيين والمؤهلين الأخرى بإدارات رعاية الشباب لعبارات محور القيادة (ن = ٢٠٠)

م	العبارات	درجة الاستجابة			الدرجة المقدره	%	الترتيب
		١	٢	٣			
١	يتوافر لدى مديري إدارات رعاية شباب الجامعة المهارات الإدارية في العمل.	15	100	85	78.33	٢	
٢	يتصف مديري إدارات رعاية شباب الجامعة بالمهارات الإنسانية في تعاملهم مع العاملين والطلاب	100	60	40	56.67	١٣	
٣	تتوازن مسئوليات مديري إدارات رعاية شباب الجامعة مع سلطاتهم.	40	70	90	75.00	٣	
٤	هناك تحيز من قبل مديري الإدارات لبعض المرؤوسين تثير المشاكل.	50	90	60	68.33	٦	
٥	تتوافر السلطة الكافية للأخصائيين الرياضيين بالجامعة لتنفيذ الأعمال بصورة مثالية في الوقت المحدد.	40	80	80	73.33	٤	
٦	يتم اختيار مديري إدارات رعاية شباب الجامعة بصورة موضوعية.	90	60	50	60.00	١٢	
٧	يوجد إشراف مباشر من قبل الإدارة العليا على العاملين بإدارات رعاية شباب الجامعة.	80	55	65	64.17	١٠	
٨	تساهم قيادات اتحاد الطلاب بالجامعة في توسيع قاعدة الطلاب الممارسين للأنشطة الطلابية.	60	90	50	65.00	٩	
٩	توجد أسس علمية يتم من خلالها اختيار مستشاري اللجان باتحاد الطلاب.	26	110	64	73.00	٥	
١٠	مستوى تأهيل العاملين بإدارات رعاية شباب الجامعة يسمح لهم بقيادة الأنشطة الطلابية بنجاح	125	55	20	49.17	١٦	
١١	يتابع مجلس اتحاد طلاب الجامعة تنفيذ اللوائح والقرارات الخاصة بالأنشطة الطلابية في الوقت المحدد لها	53	93	54	66.83	٧	
١٢	يشارك منسقي الأنشطة الطلابية بالجامعة في وضع السياسات العامة لاتحاد الطلاب .	90	56	54	60.67	١١	
١٣	تقوم الإدارة العامة لرعاية شباب الجامعة بالاتصال مع إدارات رعاية شباب الكليات بشكل مستمر.	0	110	90	81.67	١	
١٤	يوجد اتصال بين الرؤساء والمرؤوسين لإتمام العمل بأسرع وقت .	40	80	80	73.33	م٤	

١٥	يوجد اتصال بين المدربين والإداريين والمشرفين حفاظاً على الوقت.	84	82	34	450	75.00	م٣
١٦	يوجد لدى مديري الإدارات القدرة على شرح العمل المطلوب للعاملين بمكتب رعاية الشباب .	30	60	110	320	53.33	١٤
١٧	يقوم مستشاري اللجان واتحاد الطلاب بمشاركة العاملين في جميع الأنشطة الطلابية في الوقت المحدد لها .	90	20	90	400	66.67	٨
١٨	توجد علاقة وثيقة وقوية بين المسؤولين عن الأنشطة الطلابية بالجامعة والطلاب الممارسين .	35	30	135	300	50.00	١٥
المجموع					٧١٤٣	٦٦,١٤%	

يتضح من جدول (١٢) أن النسبة المئوية لآراء الأخصائيين الرياضيين والمؤهلات الأخرى بإدارات رعاية الشباب في عبارات محور القيادة تراوحت ما ما بين (٤٩,١٧% : ٨١,٦٧%) بينما جاءت النسبة المئوية للمجموع المحور (٦٦,١٤%) حيث جاءت في الترتيب الأخير عبارة " مستوى تأهيل العاملين بإدارات رعاية شباب الجامعة يسمح لهم بقيادة الأنشطة الطلابية بنجاح بينما جاءت في الترتيب الأول عبارة " تقوم الإدارة العامة لرعاية شباب الجامعة بالاتصال مع إدارات رعاية شباب الكليات بشكل مستمر.

وتشير النتائج إلى وجود مشكلة في تأهيل وأعداد العاملين بإدارة رعاية الشباب، كما تشير نتائج الدراسة إلى أن القيادة المتبعة وإدارة وتنفيذ العمل بإدارات رعاية شباب جامعة أسيوط أنها لا ترتبط كثيراً بتحقيق التحسين والتطوير في العمل.

ويرجع الباحثان ذلك إلى عدم تولي الشخص المناسب القيادة في المكان المناسب حيث يتم تعيين غالبية المديرين بالأقدمية دون النظر إلى الكفاءة الوظيفية والمهارات الابتكارية.

وقد اتفقت هذه النتيجة مع ما أشارت إليه دراسة عز الدين حسيني سليمان" (٢٠٠٤م) (١٥) والتي أوضحت أنه لا توجد برامج لقياس مدي كفاءة القيادات في مجال العمل الطلابي وأن تعيينهم يتم وفقاً لأقدميتهم في العمل، ودراسة وليد مرسي الصغير" (٢٠٠٠) (٣٤) والتي أبرزت نتائجها وجود قصور في إعداد القيادات وقلة وعيهم، ودراسة مشيرة محمد شعراوي (١٩٩٣) (٢٩) والتي أشارت إلى وجود نقص في القيادات البشرية لجهاز رعاية الشباب بالجامعة.

وتتفق مع دراسة ممدوح محمود محمد (٢٠٠٧م) (٣١) والتي أوضحت أنه من الضروري أن يتسم نمط القيادة بترسيخ مبدأ الديمقراطية والعمل بروح الفريق مع اتخاذ القرارات من خلال المشاركة وتطبيق مبدأ العدل والمساواة في معاملة المرؤوسين وأن تتسم القيادة بالفاعلية ولا يتم التركيز علي الأخطاء وتصيدها ولكن العمل علي تجنبها وتفاديها بما يضمن عدم تكرارها.

جدول (١٣) آراء الأخصائيين الرياضيين والمؤهلات الأخرى بإدارات رعاية الشباب لعبارات محور الإمكانيات (ن = ٢٠٠)

م	العبارات	درجة الاستجابة			الدرجة المقدره	%	الترتيب
		١	٢	٣			
١	يتوافر بإدارات رعاية شباب الجامعة أجهزة وأدوات رياضية حديثة.	70	80	50	380	63.33	٤
٢	يتوافر بإدارات رعاية شباب الجامعة الملاعب المكشوفة والصالات المغطاة لإقامة الأنشطة الرياضية في الوقت المحدد .	140	40	20	280	46.67	٩
٣	تناسب الأدوات والأجهزة المتوفرة مع كم الممارسين للأنشطة الطلابية .	170	20	10	240	40.00	١١
٤	يتوافر بأماكن الممارسة وحدات خلع ملابس كافية .	150	38	12	262	43.67	١٠
٥	يتوافر في أماكن الممارسة عدد كافي من دورات المياه والحمامات .	111	66	23	312	52.00	٧
٦	يوجد نقص واضح في العمال لمساعدة الأخصائيين عند تنفيذ الأنشطة الطلابية أثناء وقت الأنشطة .	10	15	175	565	94.17	١
٧	يسمح اتحاد طلاب الجامعة لبعض الشركات بتسويق منتجاتها خلال الأنشطة الطلابية بالجامعة .	80	80	40	360	60.00	٦
٨	يتم التعاقد مع مدربين أكفاء لتدريب فرق ومنتخبات إدارات رعاية شباب الجامعة .	30	90	80	450	75.00	٢
٩	تقام حفلات في نهاية العام الجامعي لتكريم المتميزين .	99	21	80	381	63.50	٣
١٠	يتوافر بإدارات رعاية شباب الجامعة أجهزة وأدوات رياضية حديثة .	80	65	55	375	62.50	٥
١١	تسمح الإمكانيات المتاحة بالتعاقد مع شركات متخصصة لصيانة الملاعب والأجهزة الرياضية .	130	30	40	310	51.67	٨
المجموع					٣٩١٥	٥٩,٣٢%	

يتضح من جدول (١٣) أن النسبة المئوية لآراء الأخصائيين الرياضيين والمؤهلات الأخرى بإدارات رعاية الشباب في عبارات محور الإمكانيات تراوحت ما ما بين (٤٠,٠٠% : ٩٤,١٧%) بينما جاءت النسبة المئوية للمجموع المحور (٥٩,٣٢%) حيث جاءت في الترتيب الأخير عبارة " تتناسب الأدوات والأجهزة المتوفرة مع كم الممارسين للأنشطة الطلابية" بينما جاءت في الترتيب الأول عبارة " يوجد نقص واضح في العمال لمساعدة الأخصائيين عند تنفيذ الأنشطة الطلابية أثناء وقت الأنشطة". ويعزى الباحثان ذلك إلى عدم وجود الميزانية الكافية للتطوير الأدوات وعدم وجود عقود كافية للتعاقد مع العمال للمساهمة مع العاملين في إدارة رعاية الشباب الكليات والجامعة.

وبذلك تشير نتائج الدراسة إلي ضعف الإمكانيات المتاحة وعدم مناسبتها وعدم حسن استغلال المتاح منها لإدارة وتنفيذ العمل بإدارات رعاية شباب جامعة أسيوط وهي تظهر مدي أهمية الحاجة لتطبيق إدارة الوقت بشكل جيد وفعال من منطلق تحقيق أهداف الأنشطة الطلابية بإدارات رعاية شباب جامعة أسيوط بأقل تكلفة وأعلى كفاءة من خلال الاستغلال الأمثل لكافة القدرات والإمكانيات المتاحة.

وقد اتفقت هذه النتيجة مع دراسة " عبد الحميد علي عبد الحميد" (١٩٩٩م) (١٣) والتي أشارت إلي عدم كفاية الأجهزة والأدوات لممارسة الأنشطة الرياضية وعدم الاهتمام بغرف خلع الملابس والمرافق الملحقة بها، ودراسة عز الدين حسيني سليمان (٢٠٠٤م) (١٥) والتي أبرزت نتائجها قلة الأماكن المادية التي توافرها الدولة للأنشطة من الميزانية العامة لوزارة التعليم العالي، ودراسة " جمال محمد علي" (١٩٨٩م) (٨) والتي أشارت إلي ضعف ميزانية الجامعة أو الكلية المخصصة للأنشطة الرياضية مما يؤثر سلباً علي تنفيذ البرنامج.

وتتفق مع دراسة ممدوح محمود محمد (٢٠٠٧م) (٣١) والتي أوضحت أن أماكن الممارسة لا يتوافر بها وحدات خلع ملابس ، كما لا يوجد بها عدد كاف من دورات المياه والحمامات وضعف الإمكانيات وقلة الإعتمادات المالية المخصصة لإدارة النشاط الرياضي تحول دون التعاقد مع المدربين وعدم مناسبة الميزانية المخصصة والزيادة المطردة لعدد الطلاب .

ويري الباحثان ضرورة اتاحة الفرصة أمام القائمين على رعاية الشباب بالجامعة والكلية التعاقد مع العمالة اللازمة للكلية في رعاية الشباب من أجل تنفيذ البرامج بالقدر الملائم.

جدول (١٤) آراء الأخصائيين الرياضيين والمؤهلين الأخرى بإدارات رعاية الشباب لعبارات محور الرقابة (ن = ٢٠٠)

م	العبارات	درجة الاستجابة			الدرجة المقدره	%	الترتيب
		١	٢	٣			
١	يوجد مكتب فني متخصص لدى أ. د نائب رئيس الجامعة لشئون التعليم والطلاب لرقابة خطط إدارات رعاية شباب الجامعة وتنفيذها .	145	20	35	290	48.33	١٠
٢	يجرى سنوياً تقويم لإدارات رعاية شباب الجامعة للوقوف على المستوى الفعلي لها	100	70	30	330	55.00	٩
٣	يقوم اتحاد طلاب الجامعة بدراسة التقارير المقدمة من إدارات رعاية شباب الجامعة.	75	77	48	373	62.17	٨
٤	يتمتع وكيل الكلية لشئون التعليم والطلاب بصلاحيه توقيع العقاب على الطلاب والعاملين المخضئين .	0	110	90	490	81.67	٢

٥	71.33	428	32	108	60	توجد رقابة من المجلس القومي للرياضة على أنشطة رعاية شباب الجامعة .	
٦	46.67	280	140	40	20	يتم تقييم الأنشطة والبرامج المختلفة عقب كل نشاط .	
٧	70.17	421	45	89	66	يوجد أسلوب علمي لمتابعة عمل اللجان باتحاد الطلاب وتنفيذ الخطط والبرامج في الوقت المحدد لها.	
٨	76.67	460	60	20	120	يتم التأكد من أن الإعتمادات المالية تتم بصورتها الصحيحة .	
٩	83.33	500	40	20	140	يقوم التوجيه المالي والإداري بمتابعة سير العمل داخل إدارات رعاية شباب الجامعة .	
١٠	72.67	436	20	124	56	يؤدي نظام الرقابة الحالي إلى رفع كفاءة النواحي (المالية- الإدارية- الفنية) بإدارات رعاية شباب الجامعة.	
١١	65.00	390	70	70	60	يوجد رقابة ومتابعة مستمدة من قيادات الجامعة لاكتشاف الأخطاء وسوء التصرف وحالات الانحراف في إدارات رعاية شباب الجامعة .	
		٤٣٩٨	المجموع				
		٦٦,٦٤%					

يتضح من جدول (١٤) أن النسبة المئوية لآراء الأخصائيين الرياضيين والمؤهلات الأخرى بإدارات رعاية الشباب في عبارات محور الرقابة تراوحت ما ما بين (٤٦,٦٧% : ٨٣,٣٣%) بينما جاءت النسبة المئوية للمجموع المحور (٦٦,٦٤%) حيث جاءت في الترتيب الأخير عبارة " يتم تقييم الأنشطة والبرامج المختلفة عقب كل نشاط." بينما جاءت في الترتيب الأول عبارة " يقوم التوجيه المالي والإداري بمتابعة سير العمل داخل إدارات رعاية شباب الجامعة .

حيث تشير النتائج ان هناك عدم تواجد تنسيق ومتابعة مع رعاية الشباب الكليات والجامعة في تحقيق التطوير اللازم للانشطة الطلابية.

ويعزو الباحثان ذلك إلي أن الرقابة لابد وأن تتم بإدارات رعاية شباب جامعة أسويط بشكل صحيح يؤدي إلي تحقيق الأهداف منها وأكد ذلك " علي السلمي" حيث ذكر أن الرقابة هي إظهار نقاط الضعف والأخطاء في التنفيذ بقصد معالجة هذه الأخطاء ومنع تكرار حدوثها في الوقت المناسب.

ويتفق معهم في الرأي "ديفيد راكون" David.D.Recon " الذي يذكر عدم قدرة النظام الرقابي الموضوع

علي الكشف عن الانحرافات يؤدي إلي إهدار الوقت.(٣٥ : ٨١)

ويرجع الباحثان ذلك إلي ضرورة أن تضع الإدارة العليا معايير صادقة وموضوعية لتقييم الأعمال مرتبطة بالوقت إلي أن ذلك من أهم جوانب الرقابة التي تساعد علي تحقيق الأهداف وفي أسرع وقت وبأقل تكلفة ، وهذا ما يؤكد محمد الصيرفي (٢٠٠٧م) الذي يذكر ان الهدف لابد وأن يكون قابلاً للقياس الكمي

وكذلك تحديد المعايير التي علي أساسها يتم تحقيق الهدف ولا بد وأن يكون هناك رقابة ومتابعة فعالة للقرارات والبرامج والخطط. (٢٤ : ٤٨)

وتؤكد ذلك مروي محمود عزت (٢٨) التي تري ضرورة وضع خطة رقابية واضحة ومفهومة وأن يوضع للرقابة برنامج زمني خاص يتلاءم مع تنفيذ كل جزء من أجزاء الخطة وأن الهدف من الرقابة هو إظهار نقاط الضعف والقوة في التنفيذ بقصد معالجة الأخطاء ومنع تكرارها .

ويؤكد ذلك "ديفيد راكون David.D.Recon" الذي يذكر أن عدم موضوعية خطة الرقابة يؤدي إلي إهدار الوقت وتؤثر سلباً علي تحقيق الأهداف ، وأن ارتباط الرقابة بالأهداف يؤدي إلي ارتباطها بالوقت وقد يؤثر فيه سلباً مع عدم وضع معدلات ومعايير رقابية علي تنفيذ الأهداف. (٣٥ : ٧٠)

ويشير "عبد الحميد شرف" (١٩٩٧م) أن الرقابة تظهر مدي الالتزام بتحقيق الهدف من الخطة العامة لمديريات الشباب والرياضة وكذا توقيتات البرامج ومطابقتها بما جاء في الخطط ومدي الوفاء بهذه التوقيتات ومدي كفاية الوقت المتيسر ومناسبته للمراد إنجازها، وكذلك أسلوب حضور وانصراف العاملين والإجراءات المتبعة في حالة المخالفة ومدي الاحترام الذي يكنه الرؤساء لعنصر الوقت. (١٢ : ٢٢٤)

ويؤكد ذلك "سيد الهواري" (١١) "ومروي محمود عزت" (٢٨) اللذان يريان ضرورة وضع خطة رقابية واضحة ومفهومة وأن يوضع للرقابة برنامج زمني خاص يتلاءم مع تنفيذ كل جزء من أجزاء الخطة وأن الهدف من الرقابة هو إظهار نقاط الضعف والقوة في التنفيذ بقصد معالجة الأخطاء ومنع تكرارها.

وتتفق هذه النتيجة مع "فيكتور Victor" (٣٧) الذي يؤكد علي وضع برامج للرقابة وتنفيذ العمليات الإدارية محددة بوقت مسبقاً مما يؤدي إلي تحقيق الأهداف في الوقت المحدد.

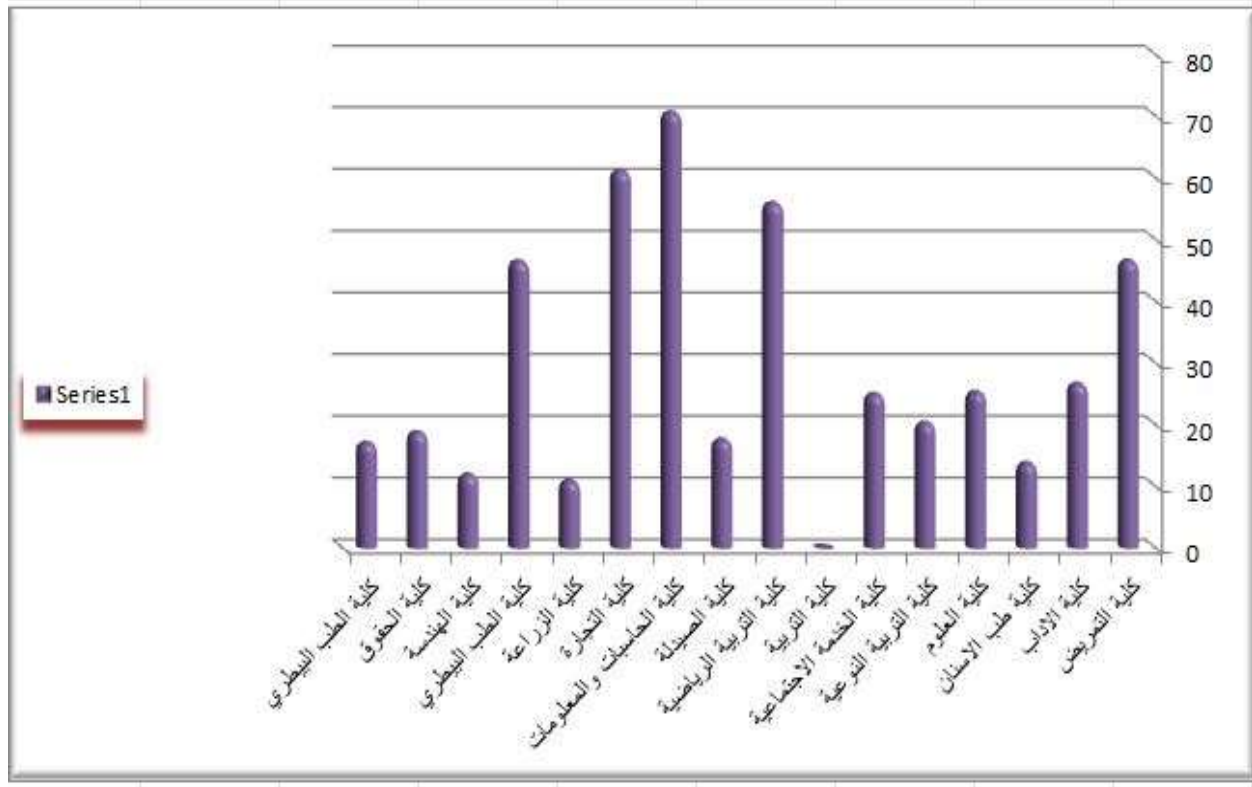
وقد اتفقت هذه النتيجة مع دراسة " عز الدين حسيني سليمان " (٢٠٠٤م) (١٥) والتي أوضحت أن الرقابة من قبل الإدارة العليا ، ودراسة " عبد الحميد علي عبد الحميد" (١٩٩٩م) (١٣) والتي أكدت علي عدم وجود إدارة للمتابعة متخصصة في النشاط الرياضي.

وتتفق مع دراسة "ممدوح محمود محمد" (٢٠٠٧م) (٣١) والتي أوضحت أنه عدم وجود رقابة ومتابعة من نائب رئيس الجامعة علي تنفيذ خطط النشاط الرياضي الموضوعة بالجامعة والكليات وعدم وجود رقابة من قبل التوجيه المالي والإداري في الجامعة علي العمل بإدارة النشاط الرياضي للتحقيق من عدم مخالفة اللوائح والقوانين والقرارات.

وبذلك يكون استطاع الباحثان الإجابة على التساؤل الأول وهو الواقع الفعلي لإدارة الأنشطة الطلابية بدارات رعاية شباب جامعة أسيوط

التساؤل الثاني: حجم المشاركة الطلابية للأنشطة بإدارات رعاية شباب جامعة أسيوط ؟

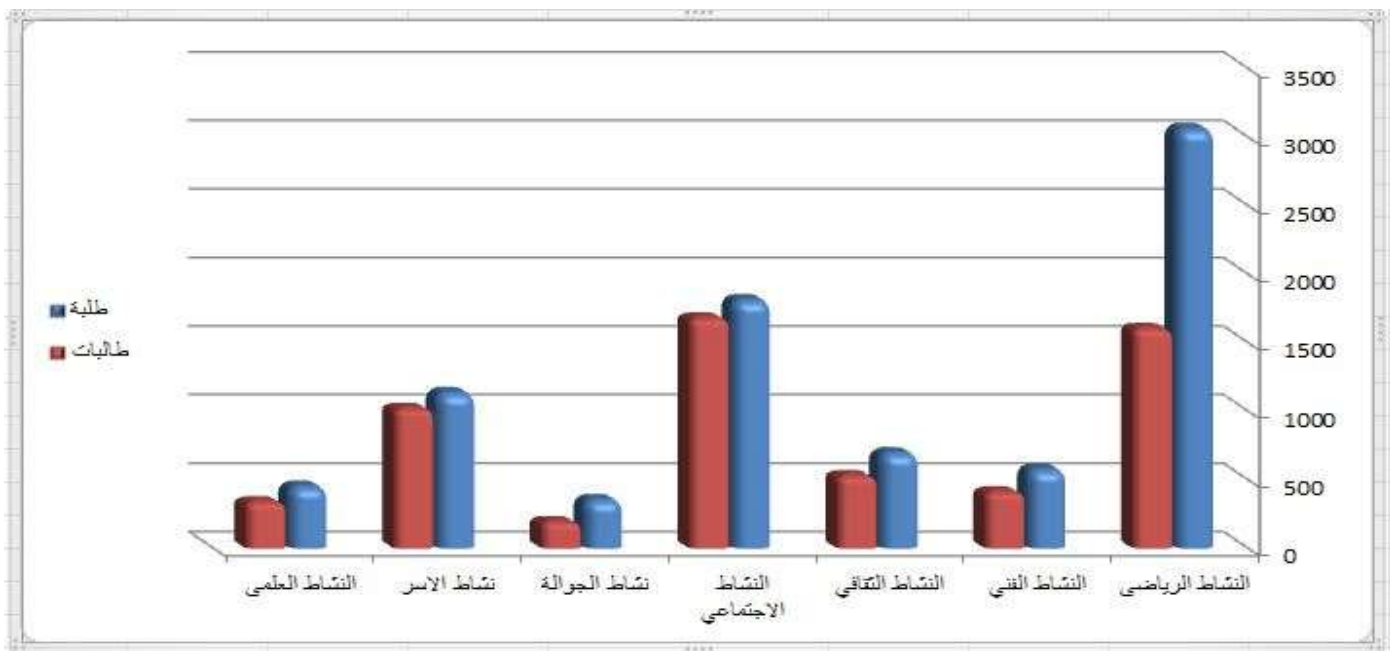
من خلال البيانات الصادرة عن إدارة رعاية الشباب المركزية بالجامعة عن حجم مشاركة الكليات في مختلف المجالات (الرياضي، الفني، الثقافي، الاجتماعي، الجواله، الأسر، العلمي) حيث أظهرت النتائج من خلال الشكل التالي



شكل (١) حجم مشاركة الكليات في مختلف الأنشطة

يتضح من شكل (١) أن نسب حجم المشاركات وفقاً لعدد طلاب الكلية جاءت في المرتبة الأولى من حيث المشاركة في الأنشطة الطلابية كلية الحاسبات والمعلومات بنسبة ٧٠,٠٧%، ثم كلية التجارة بنسبة ٦١,٢%، ثم كلية التربية الرياضية بنسبة ٥٦%، ثم كلية التمريض بنسبة ٤٦,٧٠%، ثم كلية الطب البيطري بنسبة ٤٦,٦%.

ويتضح ذلك على مدى أهمية المشاركات الفعلية لطلاب في مختلف الأنشطة التي تقدمها الجامعة متمثلة في إدارة رعاية الشباب ويتضح حجم الأنشطة بصورة أكثر وفقاً للشكل البياني التالي شكل رقم (٢)



شكل (٢) حجم مستوى الأنشطة الطلابية

وبدراسة شكل (١)، (٢) يري الباحثان أن ذلك وجود في المرتبة الأول النشاط الرياضي بمشاركة عدد (٣٠٥٩) طالب وعدد (١٦٠٣) طالب ، يرجع ذلك بأن النشاط الرياضي ممتع وسار ومحبيب لدي جميع الطلاب كذلك يحتوي علي العديد من الألعاب المختلفة التي يمكن أن تمارس في أماكن مختلفة .

ويتفق ذلك مع دراسة "محمود صديق عبد الواحد" (٢٠٠٤م) (٢٧)، والتي أسفرت إلى أن الأنشطة الرياضية المختلفة تكسب الطلاب قوة وتناسق وسلامة الجسم والصحة العامة والتخلص من الانفعالات والاضطرابات والقلق والضغط العصبي، كما أصبح عدد كبير من الطلاب ينظر إلى ممارسة الأنشطة الرياضية على أنها مصدر من مصادر الدخل والتأمين الاجتماعي الاقتصادي، حيث يسعى عدد كبير من الطلاب إلى احتراف ممارسة الأنشطة الرياضية أو مستقبلاً للعمل بمجال التدريب أو التحكيم .

ويتفق ذلك مع دراسة "وزارة الشباب" (٢٠٠٠م) (٣٣)، والتي أسفرت إلى أن الأنشطة الرياضية المختلفة تحوز على الغالبية العظمى من الشباب ، وجاءت استجابات الشباب بالمشاركة في الأنشطة الطلابية بمراكز الشباب في المرتبة الأولى بنسبة ٨٤% وينفق هذا مع أهداف الممارسة والتي منها اكتساب الصحة والقوام الجيد .

وتشير "تهاني عبد السلام محمد" (٢٠٠١م)، إلى أن ممارسة الأنشطة الرياضية قد تعمل على تنمية قوة وتناسق عضلات الجسم والتوافق العضلي العصبي وتعمل على رفع مستوى الحيوية والجلد ومقاومة التعب ، وكذلك التخلص من الضغط العصبي وبالتالي تعمل على الراحة ورفع كفاءة الجسم. (٦ : ٦١)

ويذكر "محمد حسن علاوي" بأن الأنشطة الرياضية تسهم في أنشطة الشجاعة والجرأة لدى اللاعب الرياضي بغض النظر عن نوع النشاط الممارس. (٢٥ : ٥٨)

وتتفق الدراسة مع دراسة "مصطفى هاشم" (٢٠٠٢م) (٣٠)، حيث احتل النشاط الرياضي الترتيب الأول بين مجموعات الدراسة (ثقافي - فني - اجتماعي) وارتفاع قدرة التفكير الإبتكاري لدى النشاط الرياضي .

وتشير "ليلي عبد العزيز زهران" (١٩٩١)، إلى أن النشاط الرياضي سواءً يمارس بصورة جماعية أو فردية يحقق التوازن والأمان بين قدرات الفرد البدنية والمهارية ، وإطلاق قدراته الذهنية ، فالفرد في المجتمع الحديث في أمس الحاجة لهذا التوازن بين الجانبين البدني والفكري ، حتى يمكن مواجهة تحديات العصر الذي يزداد فيه التكنولوجيا ، ويحتاج إلى إطلاق الطاقات والصحة البدنية حتى يمكن المشاركة في بناء مجتمع منتج. (٢٠ : ٢٤٤)

وتتفق الدراسة مع دراسة "عبد الله فرغلي أحمد" (٢٠٠١م) (١٣)، والتي أشارت أن هناك وظائف تربوية للنشاط الرياضي حيث أنه يكسب الطلاب القيم الاجتماعية والنفسية الصحيحة والمتمثلة في الشعور بالأمن والطمأنينة ، ومشاعر الاستقرار ، والصراحة ، والصدق .

ويشير "فرناند لاندي Fernand Landry" (١٩٩٦م) (٣٦) ، إلى أهمية ممارسة أنشطة الترويح الرياضي في تحقيق التنمية البدنية والصحية وكذلك رغبة الممارسين في تعويض ظاهرة نقص الحركة التي فرضتها الميكنة في المجتمع المعاصر، وكذلك الطلاب في المرحلة الجامعية في الحفاظ علي حياة أكثر شباباً وحيوية وحركة ونشاط، وكذلك رغبة الطالبات في الوقاية من البدانة والحصول علي الرشاقة والقوام المعتدل .

بينما جاء في المرتبة الثانية النشاط الاجتماعي بنسبة مشاركة الطلاب بعدد (١٨٠٩) طالب وعدد (١٦٨٠) طالبة ويرجع الباحثان ذلك إلي أن الرحلات من الأنشطة المحببة والمفضلة للطلاب لما توفره من فرص للانطلاق والحركة والترفيه وكذلك تغير الروتين والوضع الدائم المصاحب للحياة الدراسية، كما يمكن من خلالها تكوين علاقات وصدقات جديدة مع الزملاء من الأفراد والجماعات أثناء التفاعل فيما بينهم في الرحلة، إضافة إلي أن هذا النوع من النشاط يعد من أفضل الأنشطة التي يستمتع بها الطلاب نظراً لأنها تظفي جو من البهجة والمتعة والمرح والسرور.

وهذا ما يتفق مع دراسة هشام حسين (١٩٩٨م) (٣٢) ، والتي أوضحت أن الرحلات من الأنشطة المحببة إلي نفوس الطلبة وذلك لما تتمتع به من مرح وترفيه وكذلك انطلاق وحركة بين الأماكن الطبيعية والأثرية.

وتتفق هذه النتيجة مع كل من "محمد الحماحي وعائدة عبد العزيز" (١٩٩٨م) اللذان يشيران إلي أن الأنشطة الترويحية الاجتماعية المنظمة تتميز بتحقيق أهدافها في جو يتسم بالمرح والمتعة، خلال مشاركة الأفراد والجماعات من ذوي الاهتمام المشترك في مناشطها المختلفة (٢٣: ١١٥)

وتتفق هذه النتيجة مع "عطيات خطاب" (١٩٩١م) التي تشير إلي أن الترويح الإجتماعي من الأنشطة التي تسهم في إيجاد العديد من فرص التفاعل بين الطلاب وتوثيق العلاقات والروابط بينهم في جو يتسم بالمرح والسرور وكذلك البعد عن الرسميات أو الشكليات. (١٧: ٦٤)

ويتفق ذلك مع دراسة "محمود صديق" (٢٠٠٥م) (٢٧) إلي أن برامج النشاط الاجتماعي من أنشطة تتصف بالترابط وإشاعة جو من المودة والحب أثناء تنفيذ البرامج والتي تتنوع ما بين زيارة الأقارب، ومآدب الطعام والعمل الخيري، وكلها أنشطة تتفوق عن غيرها من الأنشطة الطلابية، وما تمثله من انسجام بين الأفراد والجماعات .

وتتفق هذه النتيجة مع "تهاني عبد السلام" (٢٠٠١م) التي تشير إلي أن الإنسان اجتماعي بطبيعته، والأنشطة الاجتماعية توفر للفرد فرصاً لأن يكون جزء من مجتمعة ونجد عند مشاركته في تلك الأنشطة قد تجلب عليه الشعور بالسعادة ، كذلك تعمل الأنشطة علي تنمية الفرد من الناحية الاجتماعية وتنمية الاتجاهات كالتعاون والصدق والعدل، وتوفر فرص عديدة لتبادل الآراء واكتشاف رغبات وتكوين صداقات جديدة وتنمية العلاقات الإنسانية. (٦: ٣٤٩)

وتتفق نتيجة الدراسة مع دراسة "مصطفى هاشم" (٢٠٠١م) (٣٠) حيث أسفرت إلي أن الأنشطة الاجتماعية تساهم في إكساب الطلاب معلومات ومعارف متنوعة، كما تسهم في ترسيخ الأفكار والمفاهيم الصحيحة في نفوس الطلاب كما تساهم في تزويد الطلاب بالمهارات وإتساع دائرة معارفه من خلال تنوع المناشط الترويحية.

وتتفق هذه النتيجة مع "محمد الحماحي، عائدة عبد العزيز" (١٩٩٨م) الذي أشار إلي أن الإنسان كائن اجتماعي بطبيعته ويحتاج إلي بعض الحاجات الاجتماعية، وتتضمن تلك الحاجات الرغبة في إقامة علاقات صداقة مع الآخرين والانتماء إلي الجماعات المختلفة والقبول الاجتماعي وللأنشطة الاجتماعية دوراً مهماً في تحقيق تلك الحاجات من خلال مشاركة الفرد مع أقرانه في تلك الأنشطة، كما أن للممارسة العديد

من التأثيرات حيث تساعد في تكوين وتوطيد الصداقات والشعور بالانتماء والولاء للجماعة. (٢٣: ١٨٠ ،
(١٨١)

بينما جاء في المرتبة الثالثة نشاط الأسر بمشاركة (١١٣٢) طالب، عدد (١٠٢٠) طالبة ويرجع
الباحثان ذلك الاختلاف بين استجابات آراء العينة الكلية إلي أن النشاط الأسري يعتبر من الأنشطة التي
تتيح للطلاب أبداء آرائهم بحرية ، وكذلك التخطيط لهذا النشاط منذ البداية وكذلك تكوين الأسر من الطلاب
المنسجمين فكرياً ونفسياً وثقافياً مع بعضهم البعض والذي يكون له عظيم الأثر في نفوسهم وتشجيعهم علي
إقامة الأنشطة المختلفة داخل النشاط الأسري والذي يعتبر من وجهة نظر الباحث اتحاد طلاب مصغر حيث
أن النشاط الأسري يضم بداخله جميع الأنشطة الطلابية (رياضي- ثقافي- فني- جواله- اجتماعي
ورحلات - علمي).

وتتفق نتائج هذه الدراسة مع دراسة " محمود صديق عبد الواحد" (٢٠٠٥م) (٢٧)، والتي أوضحت أن
هناك اختلاف نحو أحتلال النشاط الأسري إلي المرتبة الأولى من وجهة نظر المسؤولين لما يمثله النشاط
الأسري من نظام يساعد في إكساب الطلاب القدرة علي التعامل بطريقة ديمقراطية والتعبير عن آرائهم مع
احترام آراء الآخرين بالإضافة إلي أنه نظام غير تقليدي يجعل من الطالب هو صاحب الرأي والفكرة وعرض
البرنامج الذي يرغب في عمله كما أنه يتيح للشباب قدر أكبر من الحرية ومعالجة مشاكلهم بفكر استقلالي
وهذا يمثل طموح المسؤولين يسعون إلي تحقيقه في ظل التطور الفكري في منظومة التعليم الجامعي .
ويري الباحثان أن هناك بعض المعوقات التي تقف أمام الطلاب حائلاً لممارسة النشاط الأسري بسهولة
ويسر ولما يرغب فيه الطلاب من طموح كبير في تحقيق قدر أكبر من الحرية والديمقراطية خاصة بعد
أحداث الخامس والعشرين من يناير، وكذلك عدم رضاهم عن بعض القواعد التي تنظم تشكيل الأسر
بالجامعات وكذلك عدم توافر أماكن خاصة لمزاولة هذا النشاط .

وتتفق هذه النتيجة مع ما أسفرت عنه دراسة " سهير مصطفى محمود " (١٩٩٧م) (١٠) والتي تري أن
المشرف قد لا يحسن اختيار الوقت المناسب لممارسة النشاط الأسري.

وتتفق نتائج هذه الدراسة مع دراسة " محمود صديق" (٢٠٠٥م) (٢٧) الذي يشير إلي الاختلاف بين
موافقات الطلاب والمسؤولين ، ذلك لاعتقاد المسؤولين بأن الشباب لا يشارك في الأنشطة بشكل إيجابي كما
أنهم يتسمون بالسلبية نحو المشاركة في الإعداد للنشاط، أو ربما يرجع لقصور في التفاعل بين المشرف
والطلاب نظراً لضعف الخبرة، أو يلجأ لطموح الطلاب في المزيد من برامج النشاط الأسري.

وجاء في الترتيب بعد ذلك النشاط الفني بنسبة مشاركة عدد (٥٧٣) طالب وعدد (٤١٢) طالبة، ثم النشاط الثقافي بنسبة مشاركة عدد (٦٩٣) طالب وعدد (٥٢٩) طالبة، وبعد ذلك النشاط العلمي بمشاركة عدد (٤٤٩) طالب وعدد (٣٣٩) طالبة، وجاء في المرتبة الأخيرة نشاط الجواله بمشاركة عدد (٣٥٢) طالب وعدد (١٩٤) طالبة.

وتتفق نتائج هذه الدراسة مع دراسة " محمود صديق " (٢٠٠٥م) (١٠٣) الذي يشير إلي أن منظومة برامج الأنشطة الطلابية تسهم بشكل واضح في تلبية رغبات الطلاب نحو تحقيق الذات بالإضافة إلى تشجيع المسؤولين إلي مزاوله الطلاب إلي ممارسة الأنشطة وذلك لتهيئة الفرصة للتعبير عن النفس.

وتتفق نتائج هذه الدراسة مع ما أسفرت عنه دراسة " مصطفى هاشم " (٢٠٠٢م) (٣٠)، والتي أوضحت أن الأنشطة الطلابية تساعد في ضبط النفس والتحكم في الانفعالات بالإضافة إلي ما توفره ممارسة الأنشطة إلي النزعة إلي الاستقلال والحرية.

وتتفق نتائج هذه الدراسة مع " تهاني عبد السلام محمد " (٢٠٠١م) (٦)، والتي تشير إلي أن من أهم وظائف المسؤولين عن الأنشطة أن يسهم في تهيئة الفرص لدي الطلاب للتعبير عن النفس وآرائهم بحرية بدلاً من الإكتئاب والحزن والتشاؤم.

وتتفق نتائج هذه الدراسة مع " محمد حسن علاوي " (١٩٩٨م) الذي يشير إلي أن الفرد الممارس للنشاط يتسم بالاستقلالية والقدرة علي تغيير وتعديل سلوكه، ويكون بمقدوره الاستقلال بالرأي وعدم تقليد سلوك الآخرين تقليداً أعمى بلا وعي أو تفكير ويستطيع تحمل المسؤولية وبحرية مطلقة. (٩٤ : ١٥٩)

وتتفق نتائج هذه الدراسة مع دراسة " مصطفى هاشم " (٢٠٠٢م) (٣٠) التي أوضحت أن ممارسة الأنشطة (ثقافية- اجتماعية- جواله- أسر) لا تؤثر علي الاستذكار التربوي بل إنها تساعد الطالب علي التحصيل والذي يرجع إلي ارتفاع القدرة علي التفكير لدي الطلاب الممارسين.

وتتفق نتائج هذه الدراسة مع " محمد الحماحي، وعائده عبد العزيز " (١٩٩٨م) الذي يشير إلي أن ممارسة الأنشطة (فني- ثقافي- رياضي- اجتماعي) لها دور هام في تحقيق التوازن بين العمل والراحة ولها إسهاماتها في تحقيق السعادة حيث توفر حياة عائلية زاخرة بالسعادة والاستقرار، ويجلب المرح والسرور إلي نفوس الممارسين نتيجة للتعبير عن الذات والإبداع في النشاط. (٢٣ : ٣٨)

وتتفق نتائج هذه الدراسة مع " ليلي زهران " (١٩٩١م) التي تشير إلي أن الأهداف الموضوعه للأنشطة يجب أن تحقق الرضا والسرور عند ممارسة تلك الأنشطة المقدمة للطلاب بالإضافة إلي الطلاب الممارسين في الأنشطة أكثر قدرة علي تحقيق الرضا النفسي والإحساس بالجمال وذلك من خلال إشباعهم لحاجاتهم

النفسية، لذلك هناك بعض المشاعر التي يكتسبها الأفراد عند المشاركة من بينها الشعور بالسعادة والغبطة عند الإبتكار والإبداع.(٢٠: ١٠١)

وتتفق نتائج هذه الدراسة مع "عظيات خطاب" (١٩٩١م) التي تشير إلى أن الأنشطة الترويحية طبقاً لأنواعها وأهدافها سواء كانت (ثقافية- فنية- اجتماعية- رياضية) هي أنشطة إيجابية تمنح الفرد الإحساس بالجمال والإبداع والتذوق.(١٧: ٦٥)

كما تتفق نتائج الدراسة مع دراسة "عبد الله فرغلي أحمد" (٢٠٠١م) (١٣)، والتي أسفرت عن وجود معوقات لها تأثيرها السلبي علي مجالات الأنشطة التربوية منها المعوقات (المادية- البشرية- الدعاية والإعلان- الأسرية- والتخطيط)

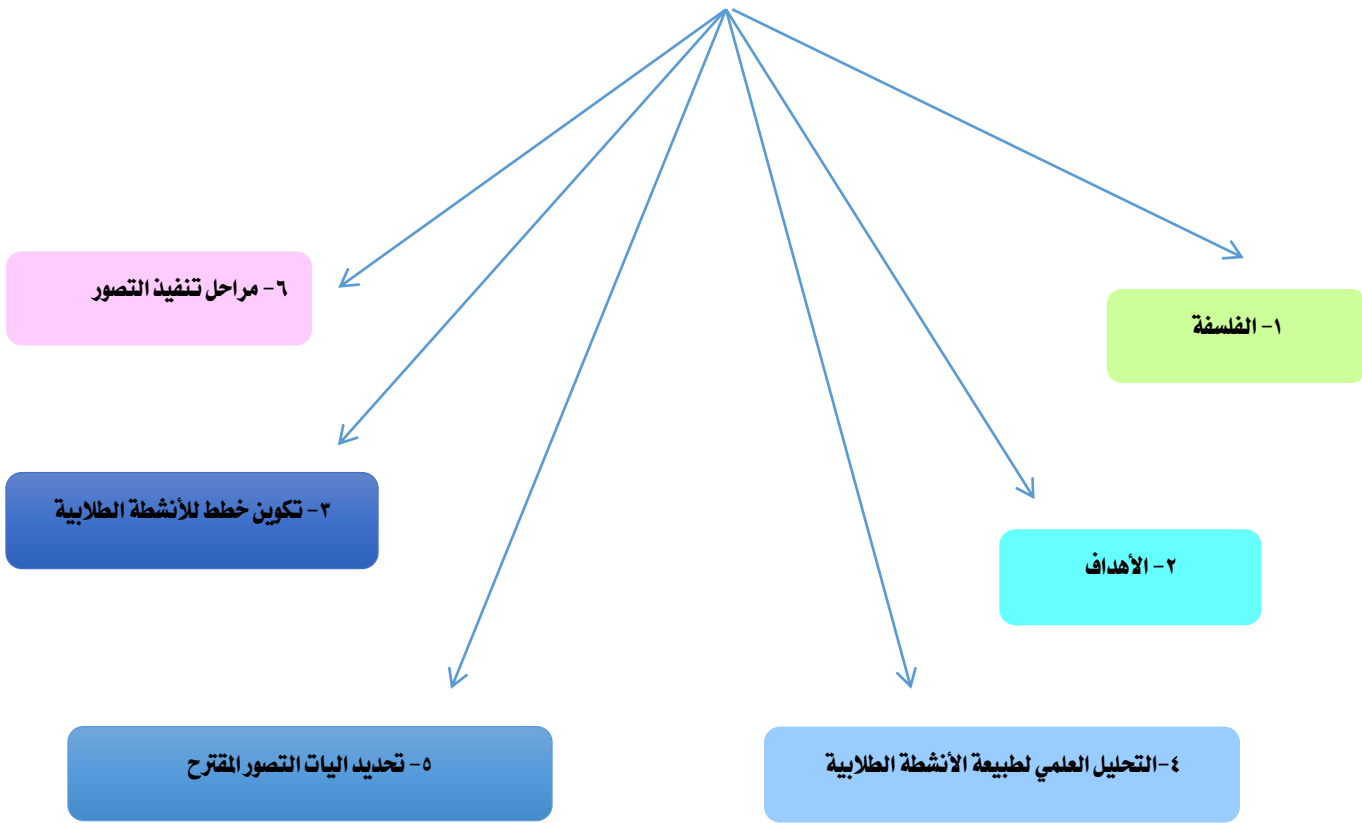
وتتفق نتائج هذه الدراسة مع دراسة "عظية منصور عبد الصادق" (١٩٩٨م) (١٨)، والتي أسفرت أن من أهم أسباب عدم إقبال الطلاب علي ممارسة الأنشطة هو إحساسهم بالخجل، والانتواء، والقلق، واعتقادهم بأنهم ليسوا أسوياء لممارسة الأنشطة الطلابية.

وبذلك يكون الباحثان استطاع الإجابة على التساؤل الثاني حجم الأنشطة الطلابية.

التساؤل الثالث: التصور المقترح للانشطة الطلابية بإدارات رعاية شباب جامعة أسيوط ؟

وضع الباحثان هذا النموذج في ضوء ما أسفرت عنه نتائج الدراسة الحالية من خلال المحاور الأساسية التي قدمت تقييماً وافياً عن الحالة الراهنة لأنشطة الطلابية توصل الباحثان للنموذج التالي:

خطوات تكوين التصور المقترح



شكل (١) التصور المقترح

١- فلسفة النموذج المقترح:

ترتكز فلسفة هذا التصور على حرص الدولة بكافة مؤسساتها على تطوير الأنشطة الطلابية بالجامعات والنهوض به في كافة أبعاده وجوانبه، وذلك لتحقيق أكبر قدر من الكفاءة والمثالية في الوصول إلى الأهداف المنشودة في ضوء السياسة العامة للدولة.

٢- أهداف النموذج :

- ١- الاهتمام بالتخطيط الاستراتيجي للأنشطة الطلابية الذي يعتمد على رؤية ورسالة واضحة في ضوء مخرجات
- ٢- مساعدة متخذي القرار برعاية الشباب بالكليات والجامعة على اتخاذ كافة الإجراءات والتدابير اللازمة للنهوض بالعمل الإداري والفني المتعلق بالأنشطة الطلابية.
- ٣- تغيير الثقافة التنظيمية داخل الإدارة العامة لرعاية الشباب بالجامعة بغرض الاهتمام بطبيعة الأنشطة الطلابية ووضع الخطة اللازمة لتلك الأنشطة بصورة فعالة
- ٤- تطوير الهيكل التنظيمي والوظيفي داخل رعاية الشباب بالكليات والجامعة بحيث تصبح قادرة على التخطيط، ومتابعة تنفيذ الأنشطة الطلابية، والعمل على تنمية المهارات الإدارية والفنية للعاملين.
- ٥- تحقيق رضا المستفيدين وهم الطلاب، والعمل على جذب عدد كبير منهم لممارسة أنشطة الطلابية التي تلبى ميولهم ورغباتهم وتحقق احتياجاتهم وشغل وقت الفراغ بطريقة فعالة..
- ٦- المساهمة في حل المشكلات ومواجهة التحديات التي قد تعوق تنفيذ الأنشطة الطلابية في تحقيق أهدافها.

٣- تكوين خطط للأنشطة الطلابية:

تقوم الجامعة بتشكيل فريق عمل من كافة المستويات الإدارية والفنية والاستعانة بخبراء في مجالات متعددة كخبراء في التربية الرياضية والترويح، وعلم النفس، والاجتماع، وفي مجال الاقتصاد، والإعلام، وخبراء في التنمية البشرية بحيث يشاركون في وضع خطة استراتيجية نحو إحداث تغيير وتطوير الأنشطة الطلابية ووضع آليات متابعة وتنفيذ تلك الأنشطة بالطرق الملائمة.

٤- التحليل العلمي لطبيعة الأنشطة الطلابية:

يتم في هذه الخطوة تحليل للواقع الفعلي لأنشطة الطلابية وتحليل علمي دقيق لما يأتي:

أ- الإمكانيات من حيث :

- الإمكانيات المادية (ملاعب، منشآت، الأجهزة والأدوات،....).

- الإمكانيات البشرية (الممارسين، المدربين، الفنيين، العمال،....).
- إمكانيات التمويل (الاعتماد المخصصة، بنود الصرف،....).

ب-المستفيدين:

رصد ميول ورغبات الممارسين، واحتياجاتهم، والتعرف علي مشاكلهم، ومدى رضاهم عن الأنشطة المقدمة، وكذلك مشاركتهم في التخطيط لوضع الاحتياجات اللازمة من أنشطة.

ج- طبيعة الأنشطة الطلابية:

معرفة مدى مناسبتها لميول ورغبات الممارسين من الطلاب، مراعاتها للفروق الفردية، محتوى البرامج المقدمة، ومدى تحقيقها للهدف.

٥- تحديد التصور:

توضح هذه الخطوة العلاقة بين فلسفة المؤسسة والخطط المستقبلية الواجب إتباعها حيث يصف التصور القواعد والأحداث والقرارات الأساسية المطلوبة لكي تنتقل المؤسسة من الوضع الحالي إلى الوضع المرغوب فيه ويتم ذلك عن طريق ترجمة الفلسفة إلى مجموعة من الأهداف الإستراتيجية وتحديد الأساليب التي تؤدي إلى تحقيق هذه الأهداف مع مراعاة أن تكون واضحة ومحددة وواقعية وقابلة للتنفيذ ، ومن أمثلة الأهداف الإستراتيجية ما يلي :

- ❑ تنمية مصادر التمويل الذاتي.
- ❑ توفير نظم الاتصال بين الجهات الإدارية المختلفة.
- ❑ تنمية كفاءة العاملين.
- ❑ العمل على الاستثمار الأمثل للإمكانيات.
- ❑ تنمية وتطوير الأنشطة الرياضية للممارسين.
- ❑ وضع طرق حديثة لجذب اكبر عدد من الطلاب للممارسة الأنشطة بمختلف أنواعها.

٦-مراحل تنفيذ التصور المقترح:

أ- مرحلة الإعداد والتهيئة :

تتضمن هذه المرحلة التمهيد والنشر وعرض الأفكار الجديدة من خلال تهيئة المناخ الملائم لتقبل أفكار التجديد، وهذه الخطوة تقتضى بالضرورة إدراك الإدارة العليا لهذه الأفكار والمبادئ الحديثة مع ضمان الدعم والتأييد من قبل المديرين والقائمين على تنفيذ السياسات الإدارية، وتلقى برامج تدريبية متخصصة،

ونشر ثقافة التخطيط الاستراتيجي وإنجاز هذه المرحلة بنجاح يجب إتباع الخطوات أو المهام الضرورية الآتية:

١- تحديد سياسة الإدارة المتعلقة بالتخطيط الاستراتيجي لإدارة التميز والتي لا بد أن تنص على التعرف على احتياجات ورغبات المستفيدين وتلبيتها وذلك من خلال دراسة خصائصهم والعوامل البيئية المحيطة بهم، ويجب أن تشمل تلك السياسة على ضرورة تأكيد الأمن الوظيفي للعاملين بالإدارة وكذلك الدعم الإداري وذلك عن طريق إتاحة الفرصة للمرؤوسين لكي يقدموا مقترحاتهم وآرائهم و أن يشاركوا في اتخاذ القرارات.

٢- دراسة مدى الحاجة إلى مدخل التميز الإداري والمعنوي على المستفيدين عند تطبيق المخطط الاستراتيجي للتميز في الأنشطة الطلابية بصورة جيدة.

٣- تلقى المديرين التنفيذيين تدريباً على المفاهيم والمبادئ الأساسية لتنفيذ التصور وكيفية توصيل هذه المبادئ إلى العاملين والمستفيدين.

ب- مرحلة التخطيط:

تهدف هذه المرحلة إلى رسم الخطوط المستقبلية لأداء مسؤولي رعاية الشباب اتباع الآتي :

- أن تتناسب الإمكانيات المادية والبشرية المتاحة.
- أن تراجع من فترة إلى أخرى المتغيرات المتعددة في العصر الحديث.
- أن توضع معايير توضح مدى تحقيق الأهداف ويتم تعديلها في ضوء المتحقق منها .
- ترتيب الأهداف حسب أولوية اهتماماتها والتي تكون أكثر تركيزاً وتأثيراً على تحسين جودة أداء المسؤولين بالأندية الرياضية.
- وضع خطة مكتوبة للتنفيذ في ضوء الأهداف الموضوعه مسبقاً على أن تناقش هذه الخطة بعناية ودقة وتحديد مراحل تنفيذها ومواعيد بدء التنفيذ والمسؤولين عن التنفيذ والمتابعة.

ج- مرحلة التدريب:

في هذه المرحلة يتم تدريب جميع المسؤولين عن تنفيذ التدريب على أحدث وسائل التدريب المتعلقة بالتصور المقترح وعلى كيفية تطبيق الخطة الموضوعه والبرامج الزمنية الموضوعه وتنفيذها لتعمل على تنمية قدراتهم على وضع الاقتراحات اللازمة لحل المشكلات التي قد تواجه التصور المقترح والعمل على تلافى وقوعها مستقبلاً .

د- مرحلة التنفيذ:

بعد القيام بالمراحل السابقة تأتي مرحلة التنفيذ وهي المرحلة الهامة لترجمة ما سبق على الواقع العملي ويقع على كاهل الإدارة العليا تنفيذ ما سبق ووضع الخطط والبرامج في ضوء الإمكانيات المادية والبشرية المتاحة بما يضمن تحقيق ونجاح التصور المقترح في إدارات رعاية الشباب بالجامعة والكليات.

هـ- مرحلة المتابعة والتقييم:

تهدف هذه المرحلة إلى الحرص على استمرارية الخطط والبرامج الموضوعية لتحقيق الجودة ودعم الجهود من أجل التحسين والتطوير المستمر للأنشطة الطلابية، وذلك من خلال طريق التقييم والمتابعة المستمرة قبل وأثناء وبعد تلك الخطط والبرامج التي تهدف إلى تحقيق المنفعة العامة في الخدمات التي يقدمها الأندية الرياضية والعمل على إتاحة الفرصة للعاملين لحضور البرامج التدريبية الهادفة لتطوير قدراتهم ومهاراتهم الفنية والإدارية.

وبذلك يكون الباحثان استطاع الإجابة على التساؤل الثالث التصور المقترح للأنشطة الطلابية.

الاستخلاصات:

في ضوء أهداف وتساؤلات الدراسة وفي حدود العينة والمنهج المستخدم ومن خلال عرض ومناقشة النتائج توصل الباحثان إلى الاستنتاجات التالية :

- ١- ضعف الميزانية المتاحة لأنشطة الطلابية في أشكالها المختلفة وعدم قدرتها على استيعاب مشتركين جدد بالقدر الكافي.
- ٢- عدم وجود برنامج صيانة دوري للأدوات والأجهزة والمنشآت المستخدمة في الأنشطة الطلابية.
- ٣- عدم مناسبة الأجور والمرتببات للجهد المبذول.
- ٤- يوجد التزام بدرجة كبيرة في تنفيذ بنود اللائحة المالية وفي ضوء بنود الصرف المنصوص عليها داخل الجامعة.
- ٥- عدم إشراك المستفيدين في بناء الأنشطة الطلابية بالقدر الملائم للتطورات الحديثة وتوجهات الدولة.
- ٦- لا تحقق الأنشطة الطلابية المقدمة شعور المستفيدين بالسعادة والرضا بالقدر المناسب.
- ٧- تحقق الأنشطة المقدمة درجة كبيرة من التفاعل الاجتماعي بين المستفيدين.
- ٨- يتوافر الاهتمام بالكشف الطبي الدوري للمستفيدين.
- ٩- ضعف الإعلان عن السياسة العامة لأنشطة الطلابية للجميع المستفيدين.

١٠- عدم تواجد تنسيق ومتابعة مع رعاية الشباب الكليات والجامعة في تحقيق التطوير اللازم للأنشطة الطلابية.

١١- عدم وجود الميزانية الكافية للتطوير الأدوات وعدم وجود عقود كافية للتعاقد مع العمال للمساهمة مع العاملين في إدارة رعاية الشباب الكليات والجامعة.

١٢- وجود مشكلة في تأهيل أعداد العاملين بإدارة رعاية الشباب.

١٣- زيادة المشاركة في الأنشطة الرياضية ونشاط الأسر بقدر كبير.

١٤- ضعف مشاركة بعض الكليات في الأنشطة الطلابية المقدمة.

التوصيات:

من خلال نتائج البحث وفي ضوء العينة يوصي الباحثان بما يلي :

١- ضرورة إنشاء قاعدة بيانات ومعلومات عن الأنشطة الطلابية بالجامعة والكليات، وما تقدمه من برامج وجوانب تنفيذ هذه الأنشطة المالية والإدارية والفنية لإعطاء مزيد من المصداقية والشفافية للجميع الطلاب والعاملين داخل الجامعة.

٢- ضرورة وضع خطة إستراتيجية ورؤية مستقبلية لتطوير الأنشطة الطلابية

٣- ضرورة العمل علي هيكلة النظام الإداري للرعاية الشباب بالجامعة والكليات بحيث يتوافر في العاملين الخبرة والكفاءة العلمية والمهنية في مجال تخصص النشاط(الرياضي والفني والثقافي والأسر والاجتماعي،.....) والعمل مع فئات متنوعة.

٤- ضرورة الاهتمام بنتائج الدراسات والبحوث العلمية في مجال الرياضة للجميع.

٦- ضرورة العمل علي ابتكار أساليب جديدة لجذب الطلاب.

٧- ضرورة الاهتمام بالتقييم والتقويم بصفة دورية، ورصد واقعية تنفيذ الأنشطة والبرامج وما تحققه من أهداف، والمشاكل والصعوبات التي تواجه تنفيذ البرامج.

٨- ضرورة إشراك المستفيدين عند تصميم البرامج والأنشطة والتخطيط لها.

٩- وضع طريقة تتضمن قياس الأداء الخارجي لإدارات رعاية شباب جامعة أسيوط في تحقيق البطولات والمراكز المتقدمة للأنشطة الطلابية المختلفة علي مستوى اللقاءات والمهرجانات القيمة التنافسية.

١٠- ضرورة تطبيق التصور المقترح.

المراجع

أولاً : المراجع العربية :-

- ١- احمد محمد خضر: " دور رعاية الشباب فى تحقيق أهداف النشاط الرياضي بجامعة طنطا "، رسالة ماجستير غير منشورة، كلية التربية الرياضية، جامعة طنطا، ٢٠٠٣م.
- ٢- احمد محمد عبد الخالق، عبد الفتاح محمد دويدار : "علم النفس أصوله ومبادئه"، دار المعارف، الإسكندرية ، ١٩٩٣م.
- ٣- احمد محمود عبد الدايم : " تقويم ادارة الوقت في بعض الألعاب الجماعية الاولمبية"، رسالة ماجستير غير منشورة ، كلية التربية الرياضية للبنين، جامعة حلوان ، القاهرة، ٢٠٠١م.
- ٤- المجلس الاعلى للشباب والرياضة: "تطور رعاية الشباب والرياضة فى جمهورية مصر العربية" ج١، ج٢، الإدارة المركزية للبحوث الشبابية والرياضية، القاهرة، من عام ١٩٥٢م حتى ١٩٩٦م، القاهرة، ١٩٩٦م.
- ٥- بهجت عطية بهجت : " إدارة الجودة الشاملة كمدخل لتطوير إدارة الأندية الرياضية المصرية في ضوء التحولات العالمية المعاصرة"، رسالة دكتوراه غير منشورة، كلية التربية الرياضية للبنين، جامعة حلوان، القاهرة، ٢٠٠٢م.
- ٦- تهاني عبد السلام : "التروييح والتربية الترويحية"، ط١، دار الفكر العربي، القاهرة، ٢٠٠١م.
- ٧- جامعة الدول العربية : "مجلس وزراء الشؤون الاجتماعية العرب"، التقرير الاجتماعي العربي ، القاهرة، ٢٠٠١م.
- ٨- جمال محمد علي يوسف: " الحديث في الإدارة الرياضية والإدارة العامة "، مركز الكتاب للنشر ، جامعة أسيوط، ٢٠٠٧م.
- ٩- حازم كمال الدين عبد العظيم: "إدارة الوقت كمدخل تقويمي للعملية الإدارية بمديريات الشباب والرياضة"، بحث علمي منشور، مجلة الثقافة - والتنمية، جمهورية مصر العربية، سوهاج، العدد التاسع، ابريل ، ٢٠٠٤م.
- ١٠- سهير مصطفى محمود : " دراسة حول أثر ممارسة الأنشطة خارج خطة الدراسات لطالبات الجامعة"، رسالة ماجستير ، كلية البنات، جامعة عين شمس، ١٩٩٧م.
- ١١- سيد الهوارى : "الموجز فى شرح عناصر عملية الإدارة"، مكتبة عين شمس، القاهرة، ١٩٩٦م.
- ١٢- عبد الحميد شرف : "الإدارة في التربية الرياضية " (بين النظرية والتطبيق) ، ط ٢ ، مركز الكتاب

للنشر ، القاهرة ، ١٩٩٦م.

- ١٣- عبد الحميد علي عبد الحميد : ١ "مشكلات التي تواجه الأخصائيين الرياضيين بجامعة حلوان " ، رسالة ماجستير غير منشورة ، كلية التربية الرياضية للبنين، جامعة حلوان ، القاهرة، ١٩٩٩م.
- ١٣- عبد الله فرغلي احمد : "دراسة تقييمية للدور التربوي لأنشطة مراكز الشباب "، رسالة دكتوراه، كلية التربية، جامعة أسيوط، ٢٠٠١م.
- ١٤- عبد الناصر محمد حمودة : "دليل المدير العربي لإدارة الوقت "، منشورات المنظمة العربية للتنمية الإدارية، جامعة الدول العربية ، ٢٠٠٣م.
- ١٥- عز الدين حسيني سليمان : "تقويم أداء الإدارة الرياضية بالجامعات المصرية "، رسالة دكتوراه غير منشورة، كلية التربية الرياضية للبنين بينها، جامعة الزقازيق، ٢٠٠٤م.
- ١٦- عصام بدوى : "موسوعة التنظيم والإدارة فى التربية البدنية والرياضة "، ج ١، دار الفكر العربي ، القاهرة ، ٢٠٠١م.
- ١٧- عطيات محمد خطاب : "أوقات الفراغ والترويح "، ط ٥، دار المعارف، القاهرة، ١٩٩١م.
- ١٨- عطية منصور عبد الصادق : "الدور التربوي والاجتماعي للاتحادات الطلابية "، دراسة تقييمية لاتحاد طلاب جامعة الزقازيق فرع بنها، رسالة دكتوراه، جامعة الزقازيق، كلية التربية بينها، ١٩٨٩م.
- ١٩- على السلمي : "الإدارة المعاصرة "، مكتبة غريب ، ط ١ ، القاهرة ، ١٩٩٦م.
- ٢٠- ليلي عبد العزيز زهران : "الأصول العلمية والفنية لبناء المناهج فى التربية الرياضية "، دار زهران ، ١٩٩١م.
- ٢١- ماهر أبو المعاطي علي وآخرون: " الممارسة العامة للخدمة الاجتماعية في مجال رعاية الشباب "، السوق الريادي للنشر والتوزيع، القاهرة ، ٢٠٠٠م.
- ٢٤- محمد الصيرفي: "سلسلة إصدارات التدريب الإداري- إدارة الوقت "، مؤسسة حورس الدولية، ٢٠٠٧م.
- ٢٥- محمد حسن علاوى: "علم النفس الرياضي "، ط ٧، دار المعارف، القاهرة، ١٩٩٨م.
- ٢٦- محمد حسنين العجمي : " الإدارة المدرسية "، ط ١ ، دار الفكر العربي، القاهرة، ٢٠٠٠م.
- ٢٧- محمود صديق عبد الواحد: " تقويم الأنشطة الطلابية بجامعة أسيوط "، رسالة دكتوراه غير منشورة، مكتبة كلية التربية الرياضية، جامعة أسيوط، ٢٠٠٥م
- ٢٨- مروى محمود عزت : " تقييم ادارة الوقت لدى مدربي السباحة خلال الموسم التدريبي

- وكيفية تطبيق عناصر ادارة الوقت خلال الموسم التدريبي ومعوقات ادارة الوقت"، رسالة ماجستير، جامعة حلوان، ٢٠٠٣م.
- ٢٩- مشيرة محمد شعراوي: "تقويم أجهزة رعاية الشباب الجامعية"، رسالة دكتوراه غير منشورة، كلية الخدمة الاجتماعية بالفيوم، جامعة القاهرة، ١٩٩٣م.
- ٣٠- مصطفى هاشم: "الأنشطة الطلابية وعلاقتها بكل من التفكير الإبتكاري وسمات الشخصية والتحصيل الدراسي لدي طلاب جامعة أسيوط"، رسالة دكتوراه، كلية التربية الرياضية، جامعة أسيوط، ٢٠٠٢م.
- ٣١- ممدوح محمود عثمان: "تقويم إدارة النشاط الرياضي بجامعة جنوب الوادي في ضوء مقومات الجودة الشاملة"، دراسة ماجستير غير منشورة، كلية التربية الرياضية، جامعة أسيوط، ٢٠٠٧م.
- ٣٢- هشام حسين: "دراسة تحليلية للأنشطة الترويحية لتلاميذ المرحلة الإعدادية بمحافظة الشرقية"، رسالة دكتوراه، كلية التربية الرياضية، جامعة طنطا، ١٩٩٨م.
- ٣٣- وزارة الشباب: "إستراتيجية الرياضة فى مصر نحو أفاق عالمية"، قطاع البحوث، الإدارة العامة للبحوث الرياضية، مركز المعلومات والتوثيق، القاهرة، ١٩٩٩م.
- ٣٤- وليد مرسي علي الصغير: "دراسة تحليلية للمعوقات الإدارية لممارسة النشاط لمشروع الرياضة للجميع"، مجلة علوم وفنون الرياضة، كلية التربية الرياضية للبنات، جامعة حلوان، القاهرة، ٢٠٠٠م.
- ثانيا : المراجع الأجنبية :

٣٥- David .D. Recon Time management and organization behavior:

,(AMACOM) N.Y1996.

٣٦- Fernann landry: Social Relations Activities and Rersond

adjustment , U.S.A ,jones and Bartlett Publishers . (1996)

36- Victor : Time management for success management Processes in

sport organization, journal of management studies, Vol,64, No,17, 1999.

37- Wekten : Successful Factories for time management in physical

education ,NY .Mails Dick publishing co,2002.