

تأثير برنامج تعليمي للغة الجسد على الأداء التدريسي والفني للطالبة المعلمة في التمرينات والعروض الرياضية

أ.م.د/ نجلاء فتحي خليفة

أستاذ مساعد بقسم المناهج وطرق تدريس التربية الرياضية

كلية التربية الرياضية للبنات - جامعة الإسكندرية

تتطلب مواكبة الحياه المعاصرة وتكنولوجيا الاتصالات والمعلومات في القرن الواحد والعشرين نوعا جديدا من التعلم يتفاعل فيه المتعلم مع المعلم بنشاط واندماج ، حتى تتحقق الفعالية المطلوبة وتوفر الوقت والجهد المبذول داخل العملية التعليمية (عفاف عبد الكريم ١٩٩٣ : ٧)

وتعد لغة الجسد من العلوم التي ظهرت حديثاً في نهاية القرن العشرين، التي أضيفت إلى علم الاجتماع وتسمى علم الاجتماع الصمّي يختص بالصمت ودلالاته، وهو يهتم بمراقبة الحركات والإيماءات الصادرة عن الإنسان (أمين سليمان، ٢٠١٣ : ٦) ، وقد ساهم العديد من الرواد في تطوّر هذه اللغة، ويُعتبر أوّل خبير في هذه اللغة هو الملك جيمس الأول و أحد أهمّ المساهمين في تطورها الفيلسوف الإنجليزي فرانسيس بيكون كما ساهم في تطويرها أرسطو (إحسان العقلة ٢٠١٥).

ويوضح (أسامة عبد الغني ، ٢٠١٠ : ١٠) أن لغة الجسد هي أحد أشكال التواصل المرئي غير اللفظي التي تصدر عن الجسد في شكل إيماءات وإشارات باستخدام الأيدي والقدمين وتعابير الوجه، ونبرات الصوت وحركة الأكتاف لا يصلح العديد من الرسائل والأفكار للآخرين.

وقلة من الناس من يتقنون تلك اللغة بشكل تام قد تكون فطرة ولدوا بها وقد تكون خبرة اكتسبوها من تجارب الحياة التي مرّوا بها ، وكل حركة في جسم الإنسان أو تعبير للوجه تدل على كلمات أو معنى خاص، بل وأصبح علم قراءة لغة الجسد حديثاً له مساقات وتخصصات خاصة تدرس في الجامعات والكليات (بسيم مسالمة، ٢٠١٥).

ويشير (بيتر كيلتون، ٢٠١١ : ٢٦) إلى أنه على الرغم أن لكل حركة من حركات الجسد معنى عاما متعارف عليه عند الآخرين ، إلا أن هناك معنى حقيقيا لهذه الحركة، وقد أوضح الكثير من الحركات والمغزي من استخدامها.

وقد أثبتت الأبحاث أن الفرد في التواصل يستخدم حوالي ٥٥% لغة جسد، ونبرة الصوت ٣٨ % ، وان ٧ % فقط من التواصل يكون بالكلمات، وعند اختلاف الكلمات عن لغة الجسد يميل الفرد إلى تصديق لغة الجسد . (أحمد إبراهيم عفيفي، ٢٠١٦ : ٥)

وتسهم لغة الجسد في مجالات عديدة اسهامات فعالة ومن أهم هذه المجالات مجال التعليم فلغة الجسد تلعب أهمية كبرى في العملية التعليمية، فمن خلالها يتم التواصل بين المعلم - (المرسل) - والمتعلم - (المستقبل) - وايصال الرسالة التعليمية المطلوب ارسالها من خبرات تعليمية تعلمية معرفية أو مهارية أو انفعالية من المعلم إلى المتعلم أو العكس.

وتمثل لغة الجسد في العملية التعليمية عاملاً هاماً في انجاح درس التربية الرياضية، فالمعلم الناجح هو من يستخدم لغة الجسد بجميع حركاتها كأدوات فعالة في إيصال الرسالة التعليمية المراد إرسالها للمتعلم وإدارة الصف، ومن خلالها يستطيع المتعلم استقبال المعلومات والمعارف والمهارات المطلوب تعلمها، ومن ثم فهي تساعد في رفع مستوى تحصيل المتعلمين وتحسين العملية التعليمية .

ويعتبر معلم التربية الرياضية من أكثر المعلمين استخداماً لمهارات لغة الجسد بجميع أنواعها خلال تنفيذ درس التربية الرياضية فهو يتواصل مع المتعلم بخليط من حركات الجسد وإيماءاته ممزوجة بالكلمات ونبرات الصوت المختلفة، ومن ثم تحتاج الطالبة المعلمة في إعدادها تعلم تلك المهارات وكيفية الاستفادة منها لرفع الأداء التدريسي الخاص بها.

وتؤكد مكارم أبو هريرة، محمد سعد زغلول (٢٠٠٠: ٢٨) أن الطالبة المعلمة ينبغي أن تزود بالعديد من المهارات التدريسية عند إعدادها أكاديمياً للوصول إلى مستوى عالي من الكفاية تمكنها من أداء واجبها على أتم وجه، وإكسابها القدرات التي تحتاجها لتنفيذ المواقف التعليمية وإنجاز ما تريد أن تكسبه للمتعلمين، فالطالبة المعلمة التي تكون ذات مستوى مرتفع في الأداء التدريسي هي التي تستطيع تحقيق الأهداف التربوية المنشودة من العملية التعليمية.

فهي قائدة الموقف التعليمي وموجهته ويناط بها مسئولية التخطيط للدرس وتنفيذه، أي أداء تدريسي متعدد الجوانب والأبعاد ومتشعب، ويعتبر من أهم القوى المؤثرة في عملية التعليم (سهير بدير، بدور المطوع، ٢٠٠٦ : ٢٦٦)

والأداء التدريسي هو كل ما يصدر عن الطالبة المعلمة من سلوك وأنشطة تجاه التلاميذ أثناء درس التربية الرياضية والتي تمكنها من القيام بالمهام التعليمية والتربوية المنوطة بها، إلى جانب تنمية ما تمتلكه من مهارات لغة الجسد التي تمثل مجموعة الأدوات المساعدة التي توصل المعاني والرسائل للآخرين ومن ثم يجب أن تعد إعداداً أكاديمياً شاملاً يساعدها في تطوير الأداءات التدريسية المختلفة للارتقاء بالعملية التعليمية .

فلغة الجسد تمثل ركيزة أساسية للعديد من الطرق التي تحاول دراسة الإنسان وفهم سلوكياته، و يمكن من خلالها التنبؤ بما سيصدر عن المتعلم من أفعال وردود أفعاله وكشف الطريقة اللاشعورية في

التفكير، لهذا فهي تساعدنا في التعرف على الأساليب المناسبة لإيصال مرادنا بأفضل شكل وطريقة (محمد مروان، ٢٠١٥ : ١).

وقد تم ادراج مادة التمرينات والعروض الرياضية للفرقة الثالثة والرابعة "شعبة تعليم"، كمتطلب أساسي من متطلبات معلمة التربية الرياضية ، لما للعروض الرياضية من ضرورة بالغة الأهمية في كثير من الأحداث علي المستوى المحلي والدولي وتماشيا مع متطلبات سوق العمل.

فلقد أصبح لكل حدث معاصر سواء اكان رياضيا أو ثقافيا أو سياسيا انعكاساته على العالم ككل، فتنافس الدول تنظيم الاحتفالات والعروض الرياضية في افتتاح وختام الدورات الأولمبية وبطولات العالم، مما يجعل العروض الرياضية خير سفير وخير دعاية إعلامية عما تحظى به تلك الدول من ابهار في الامكانيات والابداع والابتكار (نعمات عبدالرحمن، ماجدة رجب، ٢٠٠٣)

وفي نهاية دراسة هذا المقرر ينبغي أن تكون الطالبة قادرة على التدريس وتمتلك درجة كافية من المهارات التدريسية التي تساعدنا على تدريس بعض من التمرينات والمهارات المختلفة، وأن تستطيع ابتكار جملة حركية لأداة مبتكرة، وكذلك بعض من الجمل الحركية كمشروع في نهاية العام الدراسي ، وهي في كل منهما تحتاج أن تمتلك قدرا من مهارات لغة الجسد التي تساعدنا كطالبة معلمة من التواصل مع زميلاتها وتلاميذها، كما أنها تحتاج الي مهارات لغة الجسد لتحسن من مستوى الأداء الفني والحركات التعبيرية والجمالية أثناء أداء الجمل الحركية المختلفة.

ومن خلال الاطلاع على الدراسات التي تمت في مجال لغة الجسد منها ما تناولت بالدراسة لغة الجسد في المناشط الرياضية التاريخية مثل دراسة (رامي محمد قاسم ، ٢٠١٥)، أو دراسة تأثير برنامج قائم علي لغة الجسد في النمو اللغوي لأطفال زراعة القوقعة مثل دراسة (ماجد عبد العزيز، ٢٠١٥)، أو دراسة (عبيد صالح، ٢٠١٤) التي تهدف إلى التعرف علي فاعلية برنامج إرشادي بلغة الجسد لتحسين التواصل الإجتماعي ، ودراسة (شيبابيتا، ٢٠٠٠، Chiappetta, et.all) والتي كانت تهدف إلى تحسين السلوك الاجتماعي ومهارات الاتصال من خلال التعلم التعاوني ، ودراسة (سكوتلاند ايه، ٢٠٠٠، Scotland,A.) والتي كانت تهدف إلي دراسة تأثير برنامج للتدخل المبكر في تطوير مهارات التواصل ما قبل اللغة - وفي حدود علم الباحثة- لا توجد دراسات تمت في لغة الجسد ودراسة تأثيرها على الأداء التدريسي للطالبة المعلمة أو الفني في التمرينات والعروض الرياضية.

والسؤال الذي يطرح نفسه هنا بالرغم من أهمية لغة الجسد في العملية التعليمية هل هناك أي اتجاه لتدريس لغة الجسد ومهاراتها للطالبة المعلمة داخل الكلية ، أو مايفيد توضيح بأهميتها للطالبة ؟

وبالنظر إلى الطالبة المعلمة في الفرقة الثالثة والرابعة شعبة تعليم أثناء المواقف التدريسية، وعلى الرغم مما يقدم لها من اعدادا يواكب التطورات وكل ماهو جديد في مجال التربية الرياضية ودراسة طرق تدريس جميع مقررات الأنشطة الرياضية ، وإمتلاك الطالبة قدر من المهارات التدريسية مما يؤهلها من ممارسة المهنة، إلا أنها تواجه صعوبة بالغة في التنفيذ ولا تستطيع الإستفادة مما تم دراسته وترجمته إلى موقف تدريسي فعلي ناجح ، فهي لاتستطيع مواجهة التلاميذ والتواصل معهم وقيادتهم ، وليس لديها القدرة على توظيف أي من حركات الأيدي أو الأرجل و تعبيرات الوجه المختلفة، أو نبرات الصوت، أو حركات الرأس والأكتاف بالشكل الأمثل أي استخدام مهارات لغة الجسد ككل بطريقة صحيحة،ومن ثم قد تضعف عملية التواصل بين المعلم والمتعلم، بالرغم من أهمية تلك المهارات - كما تم ذكره سابقا- إلا أنه لا يوجد اي اهتمام بها أو التأكيد على دراستها من خلال المقررات التي تقوم الطالبة المعلمة في شعبة التعليم بدراستها، كما أنها لا تعتبر محور من محاور التقييم داخل استمارة تقييم الطالبة المعلمة في الأداء التدريسي في التدريب الميداني.

أما بالنسبة للناحية العملية عند أداء الطالبة لأي من الجمل الحركية في الجمباز الإيقاعي فهي تفتقر للناحية الفنية الجمالية في كيفية استخدام حركات اليدين والرأس والحركات التعبيرية وتوجيهها في الاتجاه الصحيح بالرغم من أن الطالبة قد تصل إلى مستوي عالي من المهارة إلا أنها تفتقر إلى الناحية الفنية في الأداء ومن ثم وجدت الباحثة بأن هناك حاجة ماسة وضرورة ملحة لايجاد دليل يهدف إلى تعليم الطالبة لمهارات لغة الجسد محاولة منها لرفع الأداء التدريسي والفني في الجمباز الإيقاعي، لتصبح معلمة متمكنة من تخصصها قادرة على التواصل الفعال مع تلاميذها وتنفيذ مهارات الجمباز الإيقاعي والأداء التدريسي بطريقة فعالة لتلك المهارات على قدر كبير من التمكن والابداع.

ومن هنا انبثقت مشكلة البحث وجاء اهتمام الباحثة بوضع دليل لمهارات لغة الجسد لتحسين الأداء التدريسي والفني في مقرر التمرينات والعروض الرياضية للطالبة المعلمة بالفرقة الثالثة " شعبة تعليم".

إجراءات البحث :

أهداف البحث:

- بناء مقياس لتحديد مستوى لغة الجسد للطالبة المعلمة.
- اعداد دليل لغة جسد للأداء التدريسي للطالبة المعلمة والفني في مقرر التمرينات والعروض الرياضية.
- وضع برنامج تعليمي قائم على لغة الجسد للطالبة المعلمة ودراسة تأثيره على :

• الأداء التدريسي للطالبة المعلمة بالفرقة الثالثة شعبة تعليم في مقرر التمرينات والعروض الرياضية .

• الأداء الفني للطالبة المعلمة بالفرقة الثالثة شعبة تعليم في مقرر التمرينات والعروض الرياضية.

فروض البحث:

- توجد فروق دالة إحصائية بين متوسطي درجات القياس القبلي والبعدي للمجموعتين التجريبية والضابطة في الأداء التدريسي للطالبة المعلمة في مقرر التمرينات والعروض الرياضية لصالح القياس البعدي.

- توجد فروق دالة إحصائية بين متوسطي درجات القياس القبلي والبعدي للمجموعتين التجريبية والضابطة في الأداء الفني للطالبة المعلمة في مقرر التمرينات والعروض الرياضية لصالح القياس البعدي.

- توجد فروق دالة إحصائية بين متوسطي درجات القياس القبلي والبعدي للمجموعتين التجريبية والضابطة في مقياس لغة الجسد للطالبة المعلمة في مقرر التمرينات والعروض الرياضية لصالح القياس البعدي.

- توجد فروق دالة إحصائية بين متوسطي درجات القياس البعدي للمجموعتين التجريبية والضابطة في الأداء التدريسي للطالبة المعلمة في مقرر التمرينات والعروض الرياضية لصالح المجموعة التجريبية.

- توجد فروق دالة إحصائية بين متوسطي درجات القياس البعدي للمجموعتين التجريبية والضابطة في الأداء الفني للطالبة المعلمة في مقرر التمرينات والعروض الرياضية لصالح المجموعة التجريبية.

- توجد فروق دالة إحصائية بين متوسطي درجات القياس البعدي للمجموعتين التجريبية والضابطة في مقياس لغة الجسد للطالبة المعلمة في مقرر التمرينات والعروض الرياضية لصالح المجموعة التجريبية.

منهج البحث:

تم استخدام المنهج التجريبي باستخدام تصميم المجموعات المتكافئة "مجموعتين متكافئتين" احدهما تجريبية والأخرى ضابطة وتم اجراء قياس قبلي وبعدي لكل منهما.

مجالات البحث:*** المجال الزمني:**

الفصل الدراسي الأول من العام الجامعي (٢٠١٦-٢٠١٧) في الفترة من (٢/١٠/٢٠١٦) حتى (٨/١٢/٢٠١٦) وقد تمت القياسات القبلية في الفترة من ٢-٦/١٠/٢٠١٦، وتطبيق التجربة الأساسية في الفترة من ٩/١٠/٢٠١٦ إلى ١/١٢/٢٠١٦، وتم تطبيق القياسات البعدية في الفترة من ٤-٨/١٢/٢٠١٦.

*** المجال المكاني:**

• صالة الجمباز الإيقاعي بكلية التربية الرياضية للبنات - جامعة الإسكندرية.

*** عينة البحث:**

تم اختيار (٦٠) طالبة بالطريقة العشوائية البسيطة من بين طالبات الفرقة الثالثة "شعبة تعليم" بكلية التربية الرياضية للبنات جامعة الإسكندرية، تم تقسيمهن إلى مجموعتين، إحداهن تجريبية والأخرى ضابطة، المجموعة الأولى بلغ عددهن (٣٠) طالبة طبق عليهن البرنامج المقترح للغة الجسد، والمجموعة الثانية الضابطة بلغ عددهن (٣٠) طالبة وطبق عليهن البرنامج القائم باستخدام الأسلوب المتبع في المحاضرات، وقد تم اختيار (٢٠) طالبة بطريقة عشوائية من داخل مجتمع البحث وخارج عينة الدراسة الأساسية، وذلك لإجراء الدراسات الاستطلاعية وتقنين أدوات البحث.

*** تجانس عينة البحث:**

تم إيجاد التجانس بين أفراد عينة البحث بحساب معامل الالتواء للمتغيرات الأساسية (الطول، الوزن، السن)، والمتغيرات المرتبطة بالعامل التجريبي وهي مستوى الأداء التدريسي والفني ومقياس لغة الجسد للطالبة المعلمة - قيد البحث - ومرفق (٢) يوضح اعتدالية القيم وتجانس أفراد العينة الأساسية الكلية.

تكافؤ عينة البحث:

تم إيجاد التكافؤ بين أفراد عينة البحث بحساب قيمة (ت) للمتغيرات الأساسية (الطول، الوزن، السن)، والمتغيرات المرتبطة بالعامل التجريبي وهي الأداء التدريسي للطالبة المعلمة في تدريس إحدى مهارات الجمباز الإيقاعي والأداء الفني لأداتي الشريط والإيثارب في الجمباز الإيقاعي وكذلك مقياس لغة الجسد - قيد البحث - مرفق رقم (٣) يوضح تكافؤ عينة البحث.

قياسات وأدوات البحث: أولا - القياسات:

- الطول: باستخدام جهاز الريستاميتير لأقرب (سم).
- الوزن: باستخدام الميزان الطبي لأقرب (كجم).
- العمر الزمني: لأقرب 1/2 سنة.

ثانيا - الأدوات: وتشتمل هذه الدراسة على الأدوات التالية:

١- مقياس تحديد مستوى لغة الجسد للطالبة المعلمة (من اعداد الباحثة):

قامت الباحثة ببناء مقياس بهدف تقييم مستوى لغة الجسد لدى الطالبة المعلمة وتم ذلك بإتباع الخطوات التالية:

أولا : تم الإطلاع على المراجع العلمية والدراسات السابقة التي تناولت بالدراسة لغة الجسد ومهارات التواصل اللفظي وغير اللفظي مثل (أحمد عفيفي، ٢٠١٦)، (أحمد العريني (٢٠١١)، (يحيى ندى، فخري دويكات، ٢٠١٦)، (إحسان العقلة، ٢٠١٥)، (بسيم مسالمة، ٢٠١٥)، (رامي محمد قاسم، ٢٠١٥)، (هند رشدي، ٢٠١٥)، (عبير عبد الله، ٢٠١٤)، (أمين سليمان، ٢٠١٣)، (الآن باربارا بيبز، ٢٠١١)، (بيتر كيلتون، ٢٠١١)، (يوسف أبو الحجاج، ٢٠٠٧)، (شيابيتا وآخرون، 2000، Chiappetta,et.all.)، (اسكوتلاند، 2000، Scotland,a.) وقد تم الاطلاع على مقياس ليليان جلاس وهذا المقياس كان معد لتحديد مستوى لغة الجسد بصفة عامة، ولم تجد الباحثة مقاييس مصممة لتحديد مستوى لغة الجسد خاص بالأداء التدريسي للطالبة المعلمة أو في المجال الرياضي.

ثانيا : تم تحليل مهارات لغة الجسد بصفة عامة وتوظيفها للطالبة المعلمة وتم تحديد المهارات التي يجب أن تتوفر لدي الطالبة المعلمة أثناء درس التربية الرياضية.

ثالثا : اعداد المقياس في صورته الأولية:

- تم صياغة المهارات في صورة عبارات سلوكية، وراعت الباحثة أن تكون صياغة العبارات بسيطة مناسبة لا تحمل أكثر من معني، وتكون المقياس من (٥٢) عبارة ب (٥٢) درجة، وتدرج المقياس في عباراته من العام للخاص، ففي بدايته تكونت العبارات من عبارات في الحياة العامة وقدرة الشخص على ملاحظة ما حوله وأدق التفاصيل، وقدرته على التعامل مع الآخرين وقراءتهم وقدرته على التواصل مع الآخرين، ثم تدرجت العبارات الى أن وصلت الي مدى قدرة الطالبة على استخدام مهارات الجسد والتواصل غير اللفظي والنبرات والايماءات المختلفة خلال درس التربية الرياضية، وكل اجابة "بنعم" يتم وضع **نقطة**، و**صفر** علي كل اجابة ب "لا" ، ثم يتم تجميع عدد ما تحصلت عليه كل طالبة ويكون هذا مجموعها، وبذلك أصبح المقياس معد في صورته الأولية.

رابعاً: تم عرض المقياس علي الخبراء في مجال علم النفس الرياضي، المناهج وطرق تدريس التربية الرياضية، مرفق (١) للتأكد من مدى مناسبة المحاور وقدرتها على تحديد مستوى لغة الجسد للطالبة المعلمة، طبقاً للهدف من المقياس والإطار النظري وموضوع القياس والفئة المستهدفة، وبناء على رأي الخبراء تم تعديل المقياس بتعديل بعض العبارات وإعادة صياغتها، وبعد اجراء التعديلات تم تطبيق المعاملات العلمية للمقياس بحساب معاملات الصدق والثبات يوضحها جدول (٥)، (٦).

خامساً: اعداد المقياس في صورته النهائية:

بعد حساب معاملات الصدق والثبات للمقياس، تم وضع تعليمات استخدام المقياس ومفتاح تصحيحه، وأصبح المقياس معد في صورته النهائية، وجاهز للتطبيق مرفق (٦) .

٢- بطاقة الملاحظة الخاصة بتقييم الأداء التدريسي للطالبة المعلمة في التمرينات والعروض الرياضية:

تم تصميم بطاقة الملاحظة للأداء التدريسي للطالبة المعلمة في الجمناز الإيقاعي باتباع الخطوات التالية:

- تم تحديد الهدف من اعداد بطاقة الملاحظة وهو تقييم الأداء التدريسي للطالبة المعلمة عند تعليم احدى المهارات في التمرينات والعروض الرياضية.
- تم تحديد محتوى البطاقة بعد الرجوع إلى المراجع والدراسات السابقة مثل دراسة (أسماء عاطف، ٢٠١٣)، (أمنية حسين، ٢٠١١)، (مصطفى مسعد، ٢٠١٠)، (هبة سعيد، ٢٠٠٩)، (صديقة شكري وآخرون، ٢٠٠٨)، (رندة فاروق، ٢٠٠٧)، (سحر مصطفى، ٢٠٠٦)، من محاور رئيسية للمهارات التدريسية وهي (التخطيط، التنفيذ، التقييم)، إلا أن الباحثة اقتصرت على قياس الأداء التدريسي في محور التنفيذ فقط وذلك لتحقيق الهدف المحدد للدرس وهو دراسة تأثير البرنامج المقترح للغة الجسد على الأداء التدريسي.
- تم صياغة المحاور الفرعية في صورة مفردات إجرائية سلوكية تقوم بها الطالبة المعلمة داخل الدرس، وقد تم مراعاة ما يلي في صياغتها:
 - أن تكون العبارات دقيقة وواضحة ومحددة .
 - تم وضع العبارات في صورة أداءات سلوكية .
 - تم تحديد درجة لكل محور وتم تقسيم درجة المحور علي المفردات السلوكية الخاصة بكل محور.
- وأصبحت البطاقة معدة في صورتها الأولية ، تم عرضها على الخبراء مرفق (١).

- تم إجراء التعديلات وفقا لرأي الخبراء باضافة أو حذف أو تعديل لبعض المفردات السلوكية أو تعديل للصياغة.
- أصبحت البطاقة معدة في صورتها النهائية وقابلة للتطبيق مرفق (٤)
- ٣- بطاقة الملاحظة الخاصة بتقييم الأداء الفني للجمل الحركية (الشريط، الإيشارب، المشروع) في مقرر التمرينات والعروض الرياضية "فيد البحث" مرفق (٥):
- تم تصميم بطاقة الملاحظة الخاصة بتقييم الأداء الفني للجمل الشريط والإيشارب والمشروع التي يتم دراستها في مقرر التمرينات والعروض الرياضية - وقد تم تقييم جملة المشروع في القياس البعدي فقط وتم مقارنة نتائج المجموعة التجريبية بنتائج المجموعة الضابطة في القياس البعدي فقط في نهاية البرنامج حيث أن تصميم الجملة وابتكارها يتم من قبل الطالبات في نهاية الفصل الدراسي ولذلك لم يتم قياسها قبلي ، وقد تم تصميم البطاقة باتباع الخطوات التالية:
- الرجوع للدراسات السابقة في مجال الجمباز الإيقاعي كدراسة (شوهندا حمدي محمد ، ٢٠١٥)، (ايمان عبدالله عبد الحميد ، ٢٠١٤) (رشا محمد عبد السلام ، ٢٠١١)، (ايمان عبدالله، نجلاء فتحي، ٢٠٠٨)، (نجلاء فتحي خليفة، ٢٠٠٧)، (ايمان عبدالله عبد الحميد ، ٢٠٠٦)، (هيزرر & وبالمر، ٢٠٠٣ ، Heather.c.,&palmer,c)، (سانتوس، 2000، Santos,l.c.)، (جامبسكايا& تيتوف، 1999، Jembskaia,j.,titov,y.) وذلك لتحديد محتوى بطاقة الملاحظة وتحديد المحاور الهامة المكونة لكل مهارة، وقد روعي أن يصاغ كل عنصر في صورة عبارة دقيقة وواضحة، وأن تقيس كل عبارة أداء سلوكيا واضحا ومحددا، وتم وضع درجة لكل محور .
- وتم عرض بطاقة التقييم على الخبراء في صورتها الأولية مرفق (١) ، وذلك للتأكد من مدى مناسبة درجات بطاقة التقييم والأهمية النسبية لكل محور من محاور الأداء المهاري والمفردات الخاصة بكل محور والدرجة الكلية وكانت من أهم التعديلات:
- إضافة وحذف محاور وكذلك مفردات داخل بعض المحاور في بطاقة التقييم .
- تعديل الصياغة لبعض المفردات .
- وتم اجراء التعديلات بناء على رأي الخبراء وأصبحت البطاقة معدة في صورتها النهائية وصالحة للتطبيق . وقد اشتملت استمارة رأي الخبراء بطاقة ملاحظة خاصة بجملة الشريط بتقييم (١٥) درجة وبطاقة ملاحظة خاصة بجملة الإيشارب بتقييم (١٥) درجة ليصبح مجموع درجات تقييم الجملتين (٣٠) درجة .

المعاملات العلمية لأدوات البحث :

- أولاً: الصدق عن طريق المقارنة الطرفية بين الأرباع الأعلى والأدنى باختبار (ت) بين مجموعتين مختلفتين:

- تم حساب الصدق التجريبي عن طريق ترتيب درجات الطالبات في الأداء التدريسي والفني ومقياس لغة الجسد- ترتيباً تنازلياً لتحديد الإرباع الأعلى (٢٥ %) المجموعة ذات الأرباع الأعلى والتي تمثل الطالبات ذات المستوى المرتفع و الإرباع الأدنى (٢٥ %) المجموعة ذات الأرباع الأدنى والتي تمثل الطالبات ذات المستوى المنخفض حيث بلغ العدد ٥ في كل مجموعة و الجدول التالي يوضح الفروق بين المجموعتين لإيجاد الصدق :

جدول (١) يوضح المقارنة الطرفية بين الأرباع الأعلى والأدنى في الأداء التدريسي والفني ومقياس لغة الجسد للطالبة المعلمة لعينة البحث .

معامل الصدق	قيمة (ت)	الفرق بين المتوسطين	الأرباع الأدنى ن=٤		الأرباع الأعلى ن=٤		المتغيرات	
			ع±	س	ع±	س		
٠.٨٣	*٣.٦١	١.٦٣	٠.٧٥	٦.٦٣	٠.٥٠	٨.٢٥	طرق التدريس	الأداء التدريسي
٠.٩٥	*٧.٥٥	٢.٣٨	٠.٢٥	٦.١٣	٠.٥٨	٨.٥٠	شريط	الأداء الفني
٠.٩٣	*٦.١٢	٢.٥٠	٠.٥٨	٦.٠٠	٠.٥٨	٨.٥٠	ايشاراب	
٠.٩٦	*٨.٤٩	٧.٢٥	٠.٨٢	٢٤.٠٠	١.٥٠	٣١.٢٥	مجموع المقياس	مقياس لغة الجسد

معنوية قيمة (ت) عند مستوي ٠.٠٥ = (٢.٤٥)

يتضح من جدول (١) الخاص بالمقارنة الطرفية بين الأرباع الأعلى والأدنى في الأداء التدريسي والفني ومقياس لغة الجسد للطالبة المعلمة لعينة البحث:- وجود فروق معنوية ذات دلالة إحصائية حيث كانت قيمة "ت" المحسوبة أكبر من قيمة "ت" الجدولية عند ٠.٠٥ = (٢.٤٥) مما يدل على صدق المقاييس المستخدمة وتراوحت قيم معامل الصدق ما بين (٠.٨٣ إلى ٠.٩٦) وهذه معاملات صدق مرتفعة.

ثانياً: الثبات عن طريق (التطبيق وإعادة التطبيق) لأدوات البحث:

لإيجاد ثبات أدوات البحث (مقياس لغة الجسد، وبطاقة تقييم الأداء التدريسي، وبطاقة الملاحظة المقننة للأداء الفني) قامت الباحثة بتطبيقها ثم إعادة التطبيق مرة أخرى بعد (٥) أيام علي العينة الاستطلاعية من داخل مجتمع البحث وخارج العينة الأساسية للبحث، و جدول (٦) يؤكد أن أدوات البحث على درجة عالية من الثبات وأنها تعطي نفس النتائج إذا ما أعيد تطبيقها مرة أخرى علي نفس العينة وفي نفس الظروف.

جدول (٢) دلالة الفروق بين التطبيق الأول والتطبيق الثاني لعينة الدراسة الاستطلاعية في الأداء التدريسي والفني ومقياس لغة الجسد للطالبة المعلمة ن = ١٤

قيمة ت	الفرق بين المتوسطين		التطبيق الثاني		التطبيق الاول		الدلالات الاحصائية	
	ع±	س	ع±	س	ع±	س	المتغيرات	
١.٣٣	١.٣١	٠.٤٦	٠.٩٨	٦.٩٣	٠.٨١	٧.٣٩	طرق التدريس	الأداء التدريسي
٠.٥٣	١.٥٠	٠.٢١	٠.٩٢	٧.٥٠	١.٠١	٧.٢٩	شريط	الأداء الفني
١.٠٧	١.٤٩	٠.٤٣	٠.٧٢	٦.٨٢	١.٠٧	٧.٢٥	ايشارب	
٠.٢٢	٤.٧٨	٠.٢٩	٣.١٨	٢٨.٤٣	٣.١١	٢٨.١٤	مجموع المقياس	مقياس لغة الجسد

* معنوي عند مستوى ٠.٠٥ = ٢.١٦

يتضح من جدول (٢) والخاص بالفروق بين التطبيق الأول والتطبيق الثاني في الأداء التدريسي والفني ومقياس لغة الجسد للطالبة المعلمة لمجموعة البحث الاستطلاعية عدم وجود فروق بين القياسين عند مستوى ٠.٠٥ ، حيث كانت قيمة (ت) المحسوبة أقل من قيمة ت الجدولية عند مستوى ٠.٠٥ مما يدل على الثبات.

٤- البرنامج المقترح مرفق (٨) :

أ- تحديد الفئة المستهدفة :

طالبات الفرقة الثالثة " شعبة تعليم " بكلية التربية الرياضية بنات للعام الجامعي (٢٠١٦/٢٠١٧) وذلك للأسباب التالية:

- أول سنة في التشعب وتحتاج الطالبة لكل ما يساعدها في رفع الأداء التدريسي لها.
- تفنقر الطالبة المعلمة بالفرقة الثالثة إلى كيفية التعامل مع المتعلمين ، وكثيرا تفنقد التواصل بينها وبين المتعلمين وغالبا يوجد قطع في عملية الاتصال .

ب- الهدف العام للبرنامج:

وضع برنامج تعليمي للغة الجسد ودراسة تأثيره على الأداء التدريسي والفني للطالبة المعلمة بالفرقة

والذى الثالثة شعبة تعليم في التمرينات والعروض الرياضية .

ت- ج- محتوى البرنامج التعليمي :

تم إختيار محتوى البرنامج الخاص بلغة الجسد بما يتناسب مع موضوعات مقرر التمرينات والعروض الرياضية للفرقة الثالثة شعبة تعليم (طرق تدريس التمرينات والعروض الرياضية ، الجمل الحركية الشريط ، الإيشارب).

• ولتصميم البرنامج المقترح قامت الباحثة بإتباع الخطوات التالية :

١- بناء دليل للغة الجسد للأداء التدريسي والفني للطالبة المعلمة في التمرينات والعروض الرياضية، وقد تم تصميمه وفق الخطوات التالية:

- من خلال الاطلاع على المراجع والدراسات في مجال لغة الجسد، تم تجميع جميع مهارات لغة الجسد التي يمكن استخدامها أثناء الدرس من قبل الطالبة المعلمة، والتي قد تعمل على تحسين مستوى الأداء التدريسي، وكذلك تجميع مهارات لغة الجسد والايماءات التي تستخدمها لاعبات الجمباز الإيقاعي والتي عند استخدامها من قبل الطالبة المعلمة أثناء أداء الجمل الحركية المختلفة تساعد في رفع مستوى الأداء الفني والتعبيري والناحية الجمالية للطالبة.

- بعد تحديد مهارات لغة الجسد للطالبة المعلمة، تم انتاج لقطات فوتوغرافية لجميع هذه المهارات التي تم تحديدها من قبل احدى طالبات الفرقة الثالثة " شعبة تعليم " .
- قامت الباحثة بادراج تلك اللقطات على الحاسب الآلي وتسليمها لفني في التصوير الفوتوغرافي لاعادها وتعديل بعض الصور .
- تم تقسيم الصور وادراجها داخل كل مهارة من مهارات لغة الجسد (لقطات خاصة بلغة العيون ، لقطات خاصة بتعبيرات الوجه، وضعيات الجسم، حركات الذراعين ، حركات اليدين ، حركات الرجلين، وضعيات الجلوس، وجميعها في الأداء التدريسي).
- تم وضع هذه اللقطات بطريقة منظمة من قبل الباحثة داخل كتيب، وأسفل كل لقطة توضيح كتابي للمهارة وكيفية الإستخدام .

٢- اختيار محتوى البرنامج:

- تم وضع محتويات المقرر داخل محاضرات تعليمية تطبيقية ونظرية، واشتمل المحتوى على الموضوعات التالية :
 - المهارات التدريسية للطالبة المعلمة ، وأنواعها.
 - الأداء التدريسي للطالبة المعلمة ضمن مهارات تنفيذ الدرس.
 - التواصل غير اللفظي .
 - لغة الجسد " ماهيتها - أنواعها - أقسامها"
 - أنواع لغة الجسد :
 - * لغة الجسد المغلقة.
 - * لغة الجسد المفتوحة.
 - دلالات لغة الجسد.
 - مهارات لغة الجسد للطالبة المعلمة .
 - أهمية استخدام مهارات لغة الجسد في الأداء التدريسي للطالبة المعلمة.
 - دلالات لغة الجسد المختلفة أثناء تنفيذ درس التربية الرياضية.
 - توظيف مهارات لغة الجسد أثناء تنفيذ درس التربية الرياضية.
 - كيف تستطيع الطالبة المعلمة من قراءة لغة الجسد المتعلم .
 - تدريبات على كيفية استخدام لغة الجسد للطالبة المعلمة أثناء تنفيذ درس التربية الرياضية.
 - أهمية استخدام مهارات لغة الجسد في الأداء الفني للجمل الحركية في التمرينات والعروض الرياضية.
 - الإيماءات والحركات التعبيرية المختلفة أثناء الأداء الفني للتمرينات والعروض الرياضية.
 - تطبيقات عملية تعليمية لكيفية استخدام مهارات لغة الجسد أثناء الأداء الفني للتمرينات والعروض الرياضية.
- تم تصميم وإعداد البرنامج في صورته الأولية وعرضه على الخبراء في مجال التمرينات والجمباز الإيقاعي والعروض الرياضية وعلم النفس الرياضي مرفق (١)، بهدف :
 - مدى ملائمة المحتوى مع الأهداف المحددة سابقا لبرنامج لغة الجسد المقترح.
 - مدى صحة مهارات لغة الجسد ودقتها في توصيل دلالة محددة.
 - التدرج المنطقي السليم لتعلم مهارات لغة الجسد.

- وبناء على آراء الخبراء حول محتوى البرنامج المقترح، وما أسفر عنه تطبيق بعض وحدات البرنامج استطلاعياً تم التوصل إلى مجموعة من الاقتراحات والتعديلات المطلوبة في محتوى البرنامج .
- وفي ضوء هذه الاقتراحات والآراء البناءة تم تعديل محتوى البرنامج وصياغته .
- ثم تم تقسيم محتوى البرنامج إلي (٨) وحدات تعليمية تطبيقية ونظرية.
- تم تحديد المحتوي الخاص بكل وحدة ثم تم توزيع محتوى كل وحدة داخل كل درس .
- بعد الانتهاء من توزيع المحتوى كاملاً أصبح البرنامج المقترح معد في صورته النهائية وقابل للتنفيذ مرفق (٨).

الدراسة الاستطلاعية :

- قامت الباحثة بإجراء دراسة استطلاعية بهدف تجربة البرنامج وذلك لـ:
 - ☒ التأكد من مناسبة البرنامج المقترح للطالبة المعلمة.
 - ☒ تحديد كيفية التنفيذ، والزمن المناسب للتدريس.
 - ☒ التعرف على الصعوبات التي قد تطرأ أثناء تنفيذ البرنامج.
- وتمت الدراسة على عينة استطلاعية من داخل مجتمع البحث وخارج العينة الأساسية، وقد أسفرت نتائج الدراسة على :
 - تتناسب محتوى البرنامج المقترح للطالبة المعلمة واستعدادهم لأداء ما يطلب منهم ، وكذلك تحديد مكان والموعود المناسب لتطبيق المحاضرات وتنفيذها، وقد تم اجراء التعديلات اللازمة وفقاً لنتائج التجربة.

الدراسة الأساسية :

- تم تطبيق البرنامج المقترح في الفترة من (٢ / ١٠ / ٢٠١٦) وحتى (٨ / ١٢ / ٢٠١٦) وقد تمت القياسات القبليّة في الفترة من ٢ - ٦ / ١٠ / ٢٠١٦ ، وتطبيق التجربة الأساسية في الفترة من ٩ / ١٠ / ٢٠١٦ إلى ١ / ١٢ / ٢٠١٦ ، وتم تطبيق القياسات البعدية في الفترة من ٤ - ٨ / ١٢ / ٢٠١٦ ، كما تم تطبيق وتنفيذ البرنامج وفقاً للخطة الزمنية التالية :
- الخطة الزمنية للبرنامج :

استغرق تنفيذ البرنامج (٨) أسابيع بـ (١٦) محاضرة بواقع (٢) محاضرة أسبوعياً، (١) محاضرة نظرية وبلغ زمن المحاضرة (٤٥) دقيقة ، (١) محاضرة تطبيقية وبلغ زمن المحاضرة (٩٠) دقيقة.

المعالجات الإحصائية :

تم استخدام المعالجات الإحصائية المناسبة للدراسة باستخدام برنامج SPSS .

عرض النتائج ومناقشتها:

أولاً : عرض النتائج :

أ- دلالة الفروق بين القياس القبلي والقياس البعدي للمجموعه التجريبية :

جدول (٣) دلالة الفروق بين القياس القبلي والقياس البعدي للمجموعه التجريبية

في الأداء التدريسي والفني ومقياس لغة الجسد للطالبة المعلمة ن = ٣٠

المتغيرات	الدلالات الاحصائية	القياس القبلي		القياس البعدي		الفرق بين المتوسطين		قيمة ت	نسبة التحسن %
		ع±	س	ع±	س	ع±	س		
الأداء التدريسي	طرق التدريس	١.١٤	٧.٢٣	٠.٨٤	١١.٨٣	١.٣٢	٤.٦٠	*١٩.١٥	٦٣.٥٩
الأداء الفني	شريط	٠.٨٩	٧.٤٢	٠.٩٦	١١.٢٣	١.٢٧	٣.٨٢	*١٦.٤٧	٥١.٤٦
	ايشاراب	٠.٩٣	٧.١٣	١.٠١	١١.٢٨	٠.٩١	٤.١٥	*٢٤.٩٥	٥٨.١٨
مقياس لغة الجسد	مجموع المقياس	٢.٩٩	٢٨.٣٣	٢.١٩	٤٥.٤٣	٣.٥٣	١٧.١٠	*٢٦.٥٦	٦٠.٣٥

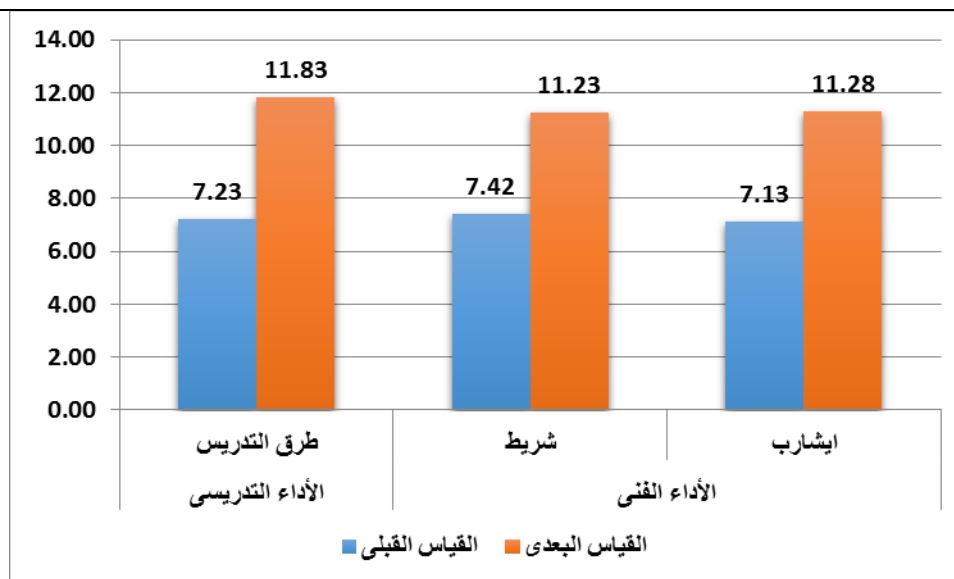
* معنوي عند مستوى ٠.٠٥ = ٢.٠٥

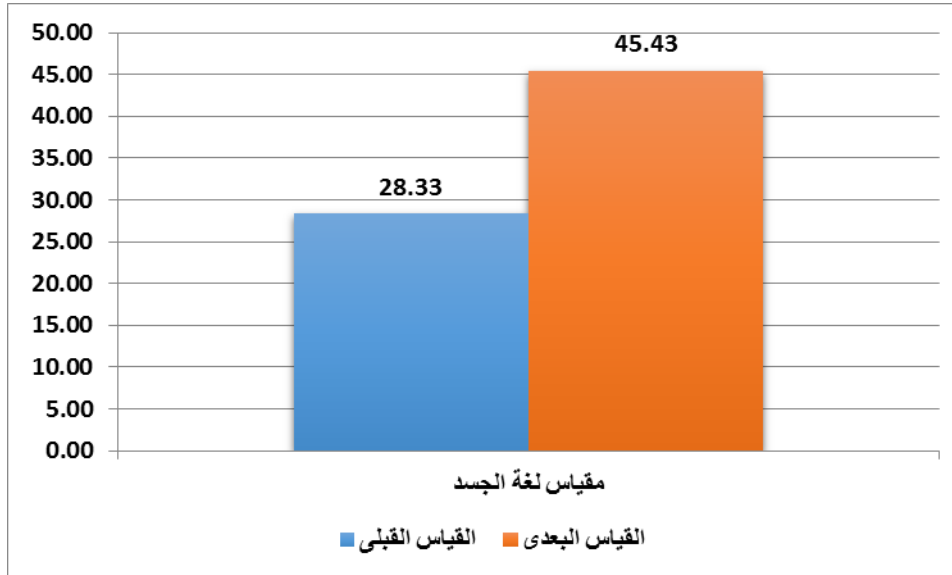
يتضح من جدول (٣) والشكل البياني رقم (١) والخاص بالفروق بين القياس القبلي والقياس البعدي في الأداء

التدريسي والفني ومقياس لغة الجسد للطالبة المعلمة لمجموعة البحث التجريبية وجود فروق بين القياسين عند مستوى ٠.٠٥

في جميع المتغيرات لصالح القياس البعدي، حيث كانت قيمة (ت) المحسوبة اكبر من قيمة ت الجدولية عند مستوى ٠.٠٥ ،

كما تراوحت نسبة التحسن ما بين (٥١.٤٦% إلى ٦٣.٥٩%) لصالح القياس البعدي .





شكل (١) المتوسط الحسابي للقياس القبلي والقياس البعدي للمجموعة التجريبية

ب- دلالة الفروق بين القياس القبلي والقياس البعدي للمجموعة الضابطة :

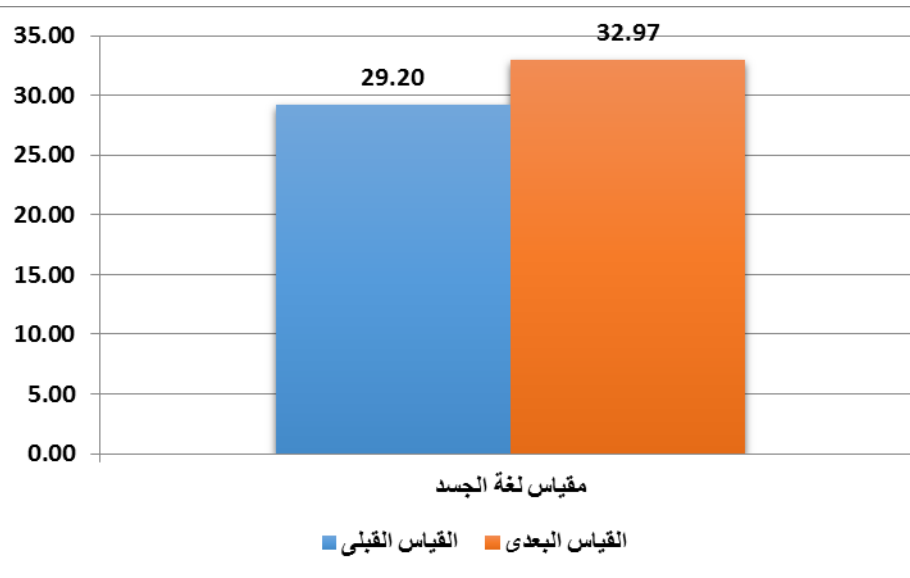
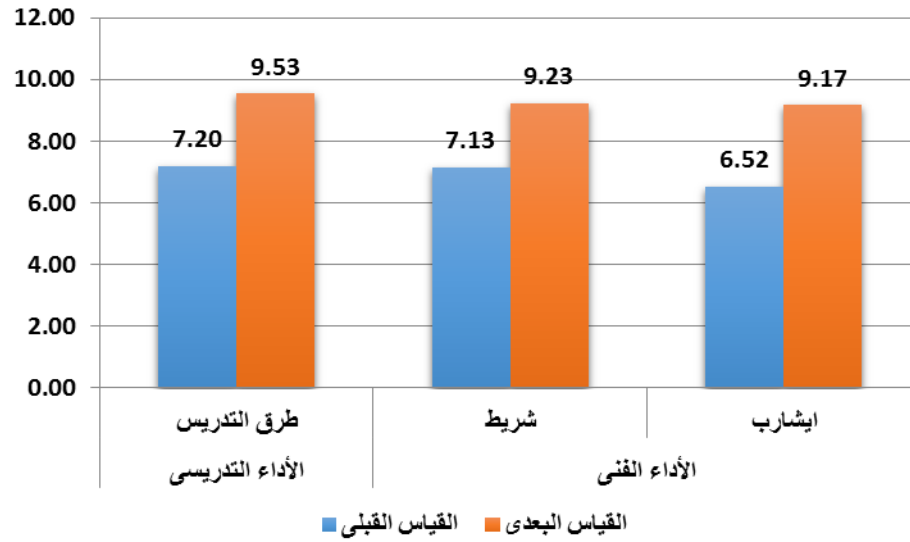
جدول (٤) دلالة الفروق بين القياس القبلي والقياس البعدي للمجموعة الضابطة

في الأداء التدريسي والفني ومقياس لغة الجسد للطالبة المعلمة ن = ٣٠

نسبة التحسن %	قيمة ت	الفرق بين المتوسطين		القياس البعدي		القياس القبلي		الدلالات الاحصائية	المتغيرات
		ع±	س	ع±	س	ع±	س		
٣٢.٤١	*١٥.٧٢	٠.٨١	٢.٣٣	٠.٦٩	٩.٥٣	٠.٨٣	٧.٢٠	طرق التدريس	الأداء التدريسي
٢٩.٤٤	*١٤.٩٤	٠.٧٧	٢.١٠	٠.٧٣	٩.٢٣	٠.٧٤	٧.١٣	شريط	الأداء الفني
٤٠.٦٦	*٢٠.١٣	٠.٧٢	٢.٦٥	٠.٧٠	٩.١٧	٠.٧٥	٦.٥٢	ايشاراب	
١٢.٩٠	*٤.٩٤	٤.١٧	٣.٧٧	٢.٩٥	٣٢.٩٧	٢.٨٠	٢٩.٢٠	مجموع المقياس	مقياس لغة الجسد

* معنوي عند مستوى ٠.٠٥ = ٢.٠٥

يتضح من جدول (٤) والشكل البياني رقم (٢) والخاص بالفروق بين القياس القبلي والقياس البعدي في الأداء التدريسي والفني ومقياس لغة الجسد للطالبة المعلمة لمجموعة البحث الضابطة وجود فروق بين القياسين عند مستوى ٠.٠٥ في جميع المتغيرات لصالح القياس البعدي، حيث كانت قيمة (ت) المحسوبة اكبر من قيمة ت الجدولية عند مستوى ٠.٠٥ ، كما تراوحت نسبة التحسن ما بين (١٢.٩٠% إلى ٤٠.٦٦%) لصالح القياس البعدي .



شكل (٢) المتوسط الحسابي للقياس القبلي والقياس البعدي للمجموعة الضابطة

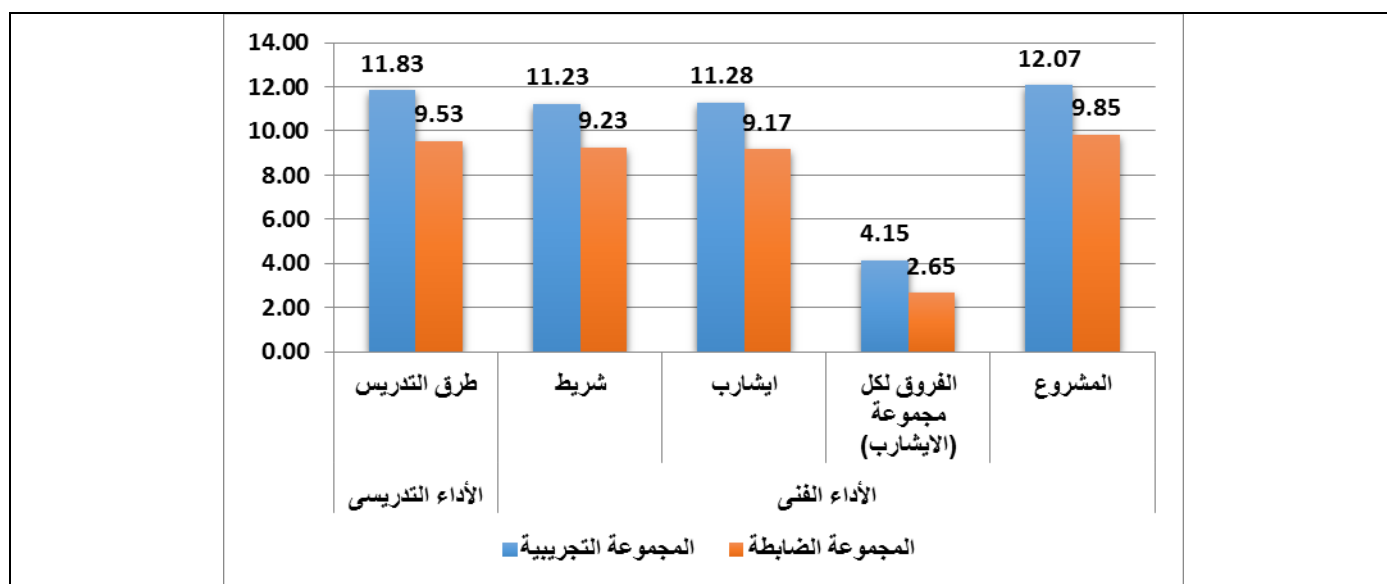
ج - دلالة الفروق بين المجموعه التجريبية والمجموعه الضابطة فى القياسات البعدية للأداء التدريسي والفنى ومقياس لغة الجسد للطالبة المعلمة :

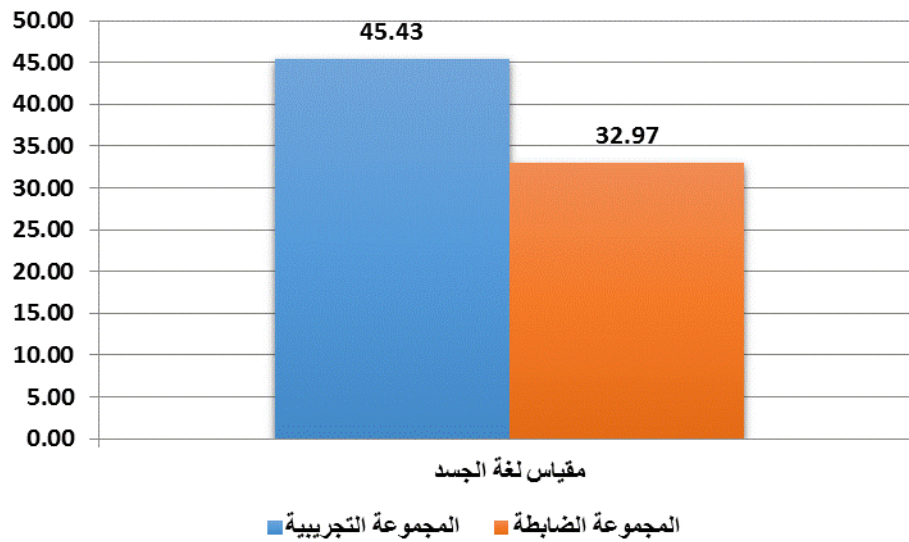
جدول (٥) دلالة الفروق بين المجموعه التجريبية والمجموعه الضابطة فى الأداء التدريسي والفنى ومقياس لغة الجسد للطالبة المعلمة ن = ٦٠

نسبة الفروق %	قيمة ت	الفرق بين المتوسطين	المجموعه الضابطة ن=٣٠		المجموعه التجريبية ن=٣٠		الدلالات الاحصائية	المتغيرات
			ع±	س	ع±	س		
٢٤.١٣	*١١.٥٣	٢.٣٠	٠.٦٩	٩.٥٣	٠.٨٤	١١.٨٣	طرق التدريس	الأداء التدريسي
٢١.٦٦	*٩.٠٨	٢.٠٠	٠.٧٣	٩.٢٣	٠.٩٦	١١.٢٣	شريط	الأداء الفنى
٢٣.٠٩	*٩.٤١	٢.١٢	٠.٧٠	٩.١٧	١.٠١	١١.٢٨	ايشارب	
٥٦.٦٠	*٧.٠٧	١.٥٠	٠.٧٢	٢.٦٥	٠.٩١	٤.١٥	الفروق لكل مجموعة	
٢٢.٥٠	*٩.٧٠	٢.٢٢	٠.٧٣	٩.٨٥	١.٠١	١٢.٠٧	المشروع	
٣٧.٨٢	*١٨.٥٦	١٢.٤٧	٢.٩٥	٣٢.٩٧	٢.١٩	٤٥.٤٣	مجموع المقياس	مقياس لغة الجسد

* معنوى عند مستوى ٠.٠٥ = ٢.٠٠

يتضح من جدول (٥) والشكل البياني رقم (٣) والخاص بدلاله الفروق بين المجموعه التجريبية والمجموعه الضابطة فى الأداء التدريسي والفنى ومقياس لغة الجسد للطالبة المعلمة وجود فروق بين المجموعتين عند مستوى ٠.٠٥ لصالح المجموعه التجريبية، حيث كانت قيمة ت المحسوبة اكبر من قيمة ت الجدولية عند مستوى ٠.٠٥ فى جميع المتغيرات، كما تراوحت نسبة الفروق ما بين (٢١.٦٦% إلى ٥٦.٦٠%) لصالح المجموعه التجريبية.





تابع شكل (٣) المتوسط الحسابي للمجموعة التجريبية والمجموعة الضابطة في متغيرات البحث

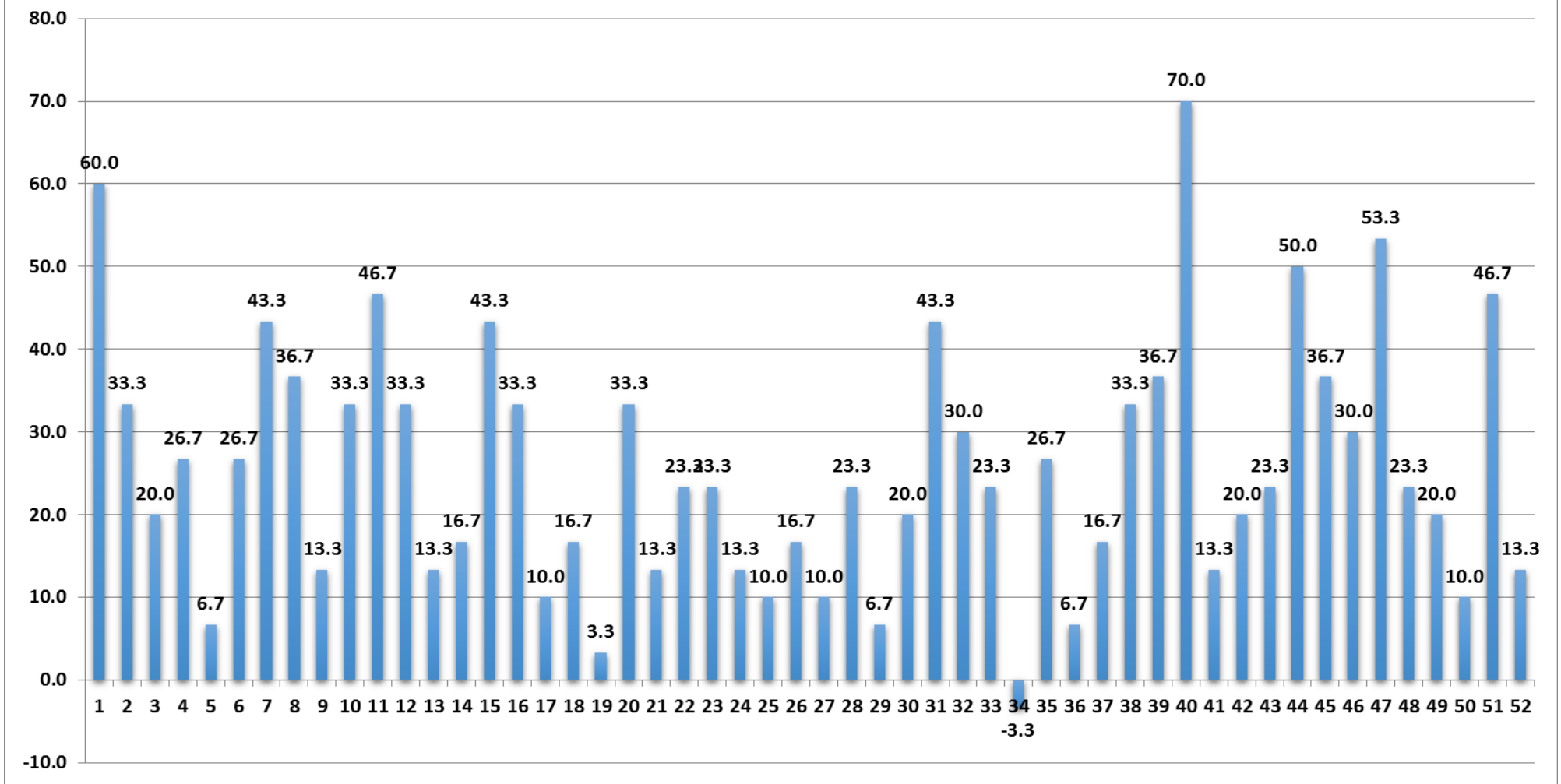
د- عرض نتائج نسب التحسن ونسب الفروق لكل مفردة في مقياس لغة الجسد للطالبة المعلمة:
جدول (٦) نتائج نسب التحسن ونسب الفروق لكل مفردة في مقياس لغة الجسد للطالبة المعلمة $n = 30$

نسب الفروق بين المجموعتين	المجموعة الضابطة ن=٣٠			المجموعة التجريبية ن=٣٠			الدلالات الاحصائية المتغيرات
	نسب التحسن %	البعدي %	القبلي %	نسب التحسن %	البعدي %	القبلي %	
٦٠.٠	٢٠.٠-	٢٠.٠	٤٠.٠	٤٠.٠	٧٦.٧	٣٦.٧	1
٣٣.٣	٠.٠	٤٦.٧	٤٦.٧	٣٣.٣	٧٣.٣	٤٠.٠	2
٢٠.٠	٠.٠	٦٦.٧	٦٦.٧	٢٠.٠	٨٣.٣	٦٣.٣	3
٢٦.٧	١٠.٠	٦٦.٧	٥٦.٧	٣٦.٧	٨٣.٣	٤٦.٧	4
٦.٧	١٣.٣	٧٣.٣	٦٠.٠	٢٠.٠	٧٦.٧	٥٦.٧	5
٢٦.٧	٣.٣	٦٦.٧	٦٣.٣	٣٠.٠	٨٦.٧	٥٦.٧	6
٤٣.٣	٦.٧	٤٣.٣	٣٦.٧	٥٠.٠	٨٠.٠	٣٠.٠	7
٣٦.٧	٣.٣	٤٦.٧	٤٣.٣	٤٠.٠	٨٠.٠	٤٠.٠	8
١٣.٣	٠.٠	٦٠.٠	٦٠.٠	١٣.٣	٧٦.٧	٦٣.٣	9
٣٣.٣	٦.٧	٥٣.٣	٤٦.٧	٤٠.٠	٩٠.٠	٥٠.٠	10
٤٦.٧	١٠.٠-	٤٠.٠	٥٠.٠	٣٦.٧	٩٠.٠	٥٣.٣	11
٣٣.٣	٣.٣	٦٦.٧	٦٣.٣	٣٦.٧	٩٠.٠	٥٣.٣	12
١٣.٣	٢٠.٠	٧٠.٠	٥٠.٠	٣٣.٣	٨٣.٣	٥٠.٠	13
١٦.٧	٦.٧	٦٣.٣	٥٦.٧	٢٣.٣	٨٠.٠	٥٦.٧	14
٤٣.٣	٣.٣	٤٦.٧	٤٣.٣	٤٦.٧	٩٠.٠	٤٣.٣	15
٣٣.٣	١٠.٠	٦٣.٣	٥٣.٣	٤٣.٣	١٠٠.٠	٥٦.٧	16
١٠.٠	٠.٠	٤٠.٠	٤٠.٠	١٠.٠	٥٣.٣	٤٣.٣	17
١٦.٧	١٣.٣	٧٣.٣	٦٠.٠	٣٠.٠	٨٦.٧	٥٦.٧	18

نسب الفروق بين المجموعتين	المجموعه الضابطة ن=٣٠			المجموعه التجريبية ن=٣٠			الدلالات الاحصائية المتغيرات
	نسب التحسن %	البعدي %	القبلي %	نسب التحسن %	البعدي %	القبلي %	
٣.٣	١٣.٣	٦٠.٠	٤٦.٧	١٦.٧	٧٠.٠	٥٣.٣	19
٣٣.٣	٦.٧	٦٦.٧	٦٠.٠	٤٠.٠	٩٦.٧	٥٦.٧	20
١٣.٣	٢٠.٠	٧٠.٠	٥٠.٠	٣٣.٣	٨٦.٧	٥٣.٣	21
٢٣.٣	٦.٧	٧٦.٧	٧٠.٠	٣٠.٠	٩٣.٣	٦٣.٣	22
٢٣.٣	١٠.٠	٦٣.٣	٥٣.٣	٣٣.٣	٩٣.٣	٦٠.٠	23
١٣.٣	١٣.٣	٨٦.٧	٧٣.٣	٢٦.٧	١٠٠.٠	٧٣.٣	24
١٠.٠	١٦.٧	٨٦.٧	٧٠.٠	٢٦.٧	١٠٠.٠	٧٣.٣	25
١٦.٧	١٦.٧	٩٠.٠	٧٣.٣	٣٣.٣	١٠٠.٠	٦٦.٧	26
١٠.٠	٢٣.٣	٩٣.٣	٧٠.٠	٣٣.٣	١٠٠.٠	٦٦.٧	27
٢٣.٣	١٠.٠	٨٠.٠	٧٠.٠	٣٣.٣	١٠٠.٠	٦٦.٧	28
٦.٧	٢٠.٠	٨٦.٧	٦٦.٧	٢٦.٧	٩٣.٣	٦٦.٧	29
٢٠.٠	٦.٧	٦٣.٣	٥٦.٧	٢٦.٧	٨٦.٧	٦٠.٠	30
٤٣.٣	٣.٣-	٤٠.٠	٤٣.٣	٤٠.٠	٧٦.٧	٣٦.٧	31
٣٠.٠	٣.٣	٥٣.٣	٥٠.٠	٣٣.٣	٨٠.٠	٤٦.٧	32
٢٣.٣	٣.٣-	٦٣.٣	٦٦.٧	٢٠.٠	٨٠.٠	٦٠.٠	33
٣.٣-	٤٣.٣	٨٠.٠	٣٦.٧	٤٠.٠	٩٣.٣	٥٣.٣	34
٢٦.٧	١٦.٧	٨٦.٧	٧٠.٠	٤٣.٣	٩٦.٧	٥٣.٣	35
٦.٧	٢٠.٠	٨٣.٣	٦٣.٣	٢٦.٧	٩٠.٠	٦٣.٣	36
١٦.٧	٣.٣	٦٦.٧	٦٣.٣	٢٠.٠	٨٣.٣	٦٣.٣	37
٣٣.٣	٠.٠	٥٣.٣	٥٣.٣	٣٣.٣	٩٠.٠	٥٦.٧	38
٣٦.٧	١٠.٠-	٥٠.٠	٦٠.٠	٢٦.٧	٨٠.٠	٥٣.٣	39
٧٠.٠	٦.٧-	٤٣.٣	٥٠.٠	٦٣.٣	١٠٠.٠	٣٦.٧	40
١٣.٣	١٠.٠	٥٠.٠	٤٠.٠	٢٣.٣	٦٣.٣	٤٠.٠	41
٢٠.٠	١٠.٠	٧٣.٣	٦٣.٣	٣٠.٠	١٠٠.٠	٧٠.٠	42
٢٣.٣	٣.٣-	٥٣.٣	٥٦.٧	٢٠.٠	٨٠.٠	٦٠.٠	43
٥٠.٠	٣.٣-	٤٠.٠	٤٣.٣	٤٦.٧	٨٣.٣	٣٦.٧	44
٣٦.٧	٣.٣	٦٠.٠	٥٦.٧	٤٠.٠	٩٦.٧	٥٦.٧	45
٣٠.٠	٦.٧	٦٠.٠	٥٣.٣	٣٦.٧	٩٣.٣	٥٦.٧	46
٥٣.٣	٠.٠	٥٦.٧	٥٦.٧	٥٣.٣	١٠٠.٠	٤٦.٧	47
٢٣.٣	٦.٧	٧٠.٠	٦٣.٣	٣٠.٠	٩٣.٣	٦٣.٣	48
٢٠.٠	١٣.٣	٧٣.٣	٦٠.٠	٣٣.٣	٩٣.٣	٦٠.٠	49
١٠.٠	١٦.٧	٧٠.٠	٥٣.٣	٢٦.٧	٧٣.٣	٤٦.٧	50
٤٦.٧	٣.٣-	٦٠.٠	٦٣.٣	٤٣.٣	١٠٠.٠	٥٦.٧	51
١٣.٣	٢٣.٣	٨٠.٠	٥٦.٧	٣٦.٧	٩٦.٧	٦٠.٠	52

تابع مقياس
لغة الجسد

يتضح من جدول (٦) والشكل البياني رقم(٤) والخاص بنتائج نسب التحسن ونسب الفروق لكل مفردة فى مقياس لغة الجسد للطالبة المعلمة، كما تراوحت نسبة الفروق ما بين (٣.٣% إلى ٧٠.٠%) لصالح المجموعة التجريبية فيما عدا العبارة (٣٤) لصالح المجموعة الضابطة.



شكل (٤) نسب الفروق بين المجموعتين التجريبية والضابطة لكل مفردة في مقياس لغة الجسد للطلبة المعلمة في اتجاه المجموعة التجريبية

مناقشة النتائج :

ان التعرف على تأثير استخدام لغة الجسد على كل من الأداء التدريسي والفني للطالبة المعلمة في التمرينات والعروض الرياضية يمثل بعدا هاما في ايجاد الطرق الأكثر كفاءة في ادارة وتنفيذ درس التربية الرياضية ومن ثم تحقيق أهداف العملية التعليمية .

وباستعراض نتائج جدول (٣) والشكل البياني رقم (١) والخاص بالفروق بين القياس القبلي والقياس البعدي في الأداء التدريسي والفني ومقياس لغة الجسد للطالبة المعلمة لمجموعة البحث التجريبية وجود فروق بين القياسين عند مستوى ٠.٠٥ في جميع المتغيرات لصالح القياس البعدي، حيث كانت قيمة (ت) المحسوبة اكبر من قيمة ت الجدولية عند مستوى ٠.٠٥ ، كما تراوحت نسبة التحسن ما بين (٥١.٤٦% إلى ٦٣.٥٩%) لصالح القياس البعدي، وكذلك جدول (٤) والشكل البياني رقم (٢) والخاص بالفروق بين القياس القبلي والقياس البعدي في الأداء التدريسي والفني ومقياس لغة الجسد للطالبة المعلمة لمجموعة البحث الضابطة وجود فروق بين القياسين عند مستوى ٠.٠٥ في جميع المتغيرات لصالح القياس البعدي، حيث كانت قيمة (ت) المحسوبة اكبر من قيمة ت الجدولية عند مستوى ٠.٠٥ ، كما تراوحت نسبة التحسن ما بين (١٢.٩٠% إلى ٤٠.٦٦%) لصالح القياس البعدي .

وتعزي الباحثة تلك الفروق إلى تطبيق محتوى البرنامج التعليمي سواء التجريبي أو البرنامج المتبع مع الفرقة الثالثة " شعبة تعليم " ، فكلا البرنامجين وضع وفق أسس علمية منظمة، وتم اختيار المحتوى بطريقة دقيقة، مما كان له أثرا في تحسن كل من الأداء التدريسي والفني للطالبة المعلمة، وكذلك تطور مهارات لغة الجسد بشكل ملحوظ نتيجة ما اكتسبته الطالبة من معلومات ومن مشاهدة الدروس النموذجية وأيضا من خلال خبرة التعامل مع المتعلمين .

ويتفق هذا مع ما أشارت إليه (ايمان عبدالله، ٢٠١٤)، (رشا عبد السلام، ٢٠١١)، (ايمان عبدالله، نجلاء فتحي، ٢٠٠٨)، (نجلاء فتحي، ٢٠٠٧) ان وضع البرنامج التعليمي بدقة وفق التعليمات المبنية على أسس علمية.

كما تؤكد (عفاف عبد الكريم، ١٩٩٣: ٤٥٣)، (بيكا Pica، ١٩٩٥: ٢) أن وضع البرنامج الحركي بدقة وفق التعليمات المبنية على أسس علمية، يلعب دوراً هاماً في تنمية الحركات الأساسية ويمكن الأطفال من الاستجابة بفعالية أكثر.

كما قد يرجع تحسن المجموعة الضابطة بجانب المجموعة التجريبية إلى انتظام الطالبة في الاستمرار والممارسة داخل البرنامج مما أدى إلى تحسن الأداء التدريسي والفني وكذلك مقياس لغة الجسد

و تتفق هذه النتائج مع نتائج دراسة (أمل السيد سليم ، ٢٠١٣)، (محمد عبد العظيم محمد ، ٢٠١٣)، (رشا محمد عبدالسلام ، ٢٠١٤) و التي أكدت على ان الإنتظام في البرامج يؤدي الى تحسن الأداء البدني و المهاري لدى المجموعة الضابطة نتيجة

الإستمرار و الإنتظام جنبا الى جنب مع المجموعة التجريبية. ويشير (تايفين وآخرون ، Tayfun, et. al., ٢٠١٢ : ١٣٤) إلى أن الانتظام والاستمرار في الممارسة والتعلم مع قيام المعلم بالشرح اللفظي للمهارة المطلوب تعلمها وأداء نموذج للمهارة وتقديم مجموعة من التدريبات المتدرجة من السهل الى الصعب والممارسة والتكرار من المتعلم وتعديل وتصحيح الاخطاء من المعلم ، اضافة الى التنافس المستمر بين المتعلمين لتقديم الافضل كل هذا اتاح الفرصة الجيدة للمتعلم كي يتعلم بشكل جيد، مما يؤثر ايجابياً في كفاءة الأداء المهاري .

كما قد يرجع التحسن لكلا المجموعتين التجريبية والضابطة إلى التنوع في استخدام طرق التدريس، الأمر الذي ساعد الطالبة المعلمة على الامام بالمعلومات والمعارف والمهارات المختلفة، وفهم ما تتعلمه وتزيد من قدرتها على تطبيقه في مواقف جديدة. وهذا يتفق مع نتائج دراسة (نجلاء فتحي، ٢٠١٦)، (رندة فاروق، ٢٠١٥)، فقد أكدنا على استخدام طرق وأساليب التدريس والتنوع فيها تساعد في اشرك المتعلم بفعالية عالية. وفي ضوء النتائج السابقة نتحقق فروض البحث الثلاث التي تنص على :

- توجد فروق دالة إحصائية بين متوسطي درجات القياس القبلي والبعدي للمجموعتين التجريبية والضابطة في الأداء التدريسي للطالبة المعلمة في التمرينات والعروض الرياضية لصالح القياس البعدي.

- توجد فروق دالة إحصائية بين متوسطي درجات القياس القبلي والبعدي للمجموعتين التجريبية والضابطة في الأداء الفني للطالبة المعلمة في التمرينات والعروض الرياضية لصالح القياس البعدي.

- توجد فروق دالة إحصائية بين متوسطي درجات القياس القبلي والبعدي للمجموعتين التجريبية والضابطة في مقياس لغة الجسد للطالبة المعلمة في التمرينات والعروض الرياضية لصالح القياس البعدي.

كما يتضح من جدول (٥) والشكل البياني رقم (٣) والخاص بدلالة الفروق بين المجموعه التجريبية والمجموعه الضابطة في الأداء التدريسي والفني ومقياس لغة الجسد للطالبة المعلمة وجود فروق بين المجموعتين عند مستوى ٠.٠٥ لصالح المجموعة التجريبية، حيث كانت قيمة ت المحسوبة اكبر من قيمة ت الجدولية عند مستوى ٠.٠٥ في جميع المتغيرات، كما تراوحت نسبة الفروق ما بين (٢١.٦٦% إلى ٥٦.٦٠%) لصالح المجموعة التجريبية، وجدول (٦) والشكل البياني رقم(٤) والخاص بنتائج نسب التحسن ونسب الفروق لكل مفردة في مقياس لغة الجسد للطالبة المعلمة، كما تراوحت نسبة الفروق ما بين (٣.٣% إلى ٧٠.٠%) لصالح المجموعة التجريبية فيما عدا العبارة (٣٤) لصالح المجموعة الضابطة.

وقد يرجع تفوق المجموعة التجريبية إلى تطبيق برنامج لغة الجسد وتحسن الأداء التدريسي للطالبة المعلمة - عينة البحث الأساسية- في مهارات لغة الجسد كالتحكم في

اليدين والرجلين وتحركاتها، التي تساعدها في تحسين عملية التواصل بينها وبين المتعلم، وإيصال المعلومات باستخدام قنوات اتصال مختلفة في أقل وقت ممكن، وفهم حركات المتعلم بل والتنبؤ بها وكذلك طريقة تفكيره لمحاولة ضبط العملية التعليمية وتوجيهها.

ويتفق ذلك مع نتائج دراسة (حسين أمين، ٢٠٠٥)، (سوليفان، Sullivan, 1993) ان تطوير العملية التعليمية وتحسن مهارات التواصل ولغة الجسد للمعلم تحسن من كفاءة المهارات التدريسية لدى الطالبة المعلمة وامتلاكها فن مهارات التواصل والابداع لتصبح معلمة كفاء، ويؤكد ذلك (حسن زيتون، ٢٠٠٤).

كما تعزي الباحثة تفوق المجموعة التجريبية عن الضابطة إلى تحسن مهارات لغة الجسد لدى الطالبة المعلمة، ويتضح هذا من تحسن درجات مقياس لغة الجسد لها، مما أدى إلى تحسن الأداء التدريسي لها، فامتلاك الطالبة المعلمة قدر من مهارات لغة الجسد استطاعت مواجهة المتعلمين ببساطة وقيادتهم والتواصل معهم، فقد استطاعت توظيف حركات الأيدي والأرجل و تعبيرات الوجه المختلفة، أو نبرات الصوت، أو حركات الرأس والأكتاف بالشكل الأمثل أي استخدام مهارات لغة الجسد ككل بطريقة صحيحة وترجمة ما تعلمته وتحويله الى موقف تدريسي ناجح.

حيث يؤكد كل من (هند رشدي، ٢٠١٦)، (محمد زياد، ٢٠٠٦) أن مهارات لغة الجسد توجد علاقة ديناميكية تفاعلية متبادلة أثناء التعلم بين كل من طرفي العملية التعليمية - المعلم والمتعلم - في الموقف التعليمي، فمهارات لغة الجسد تمثل أعلى نسبة استخدام في عملية التواصل حيث تمثل حوالي ٥٥% من تعبيرات الوجه واليدين والوقفات، بينما نبرات الصوت تمثل ٣٨%، و ٧% فقط من الاتصال يتم بالكلام، ويؤكد ذلك (أحمد ابراهيم عفيفي، ٢٠١٦)

وقد يرجع هذا التحسن إلى الممارسة الفعلية للطالبة المعلمة لمهارات لغة الجسد داخل موقف تدريسي مصغر على زميلاتها، ساعدت على خلق بيئة تعليمية وتوفير فرص لتجريب أدائها وتصحيحها من قبل الباحثة وتقويم أداء الطالبة المعلمة، ونمى هذا الثقة بالنفس لدى الطالبة المعلمة عند مواجهة تلاميذها في المواقف الفعلية، ومن ثم تحسين الأداءات التدريسية.

وتتفق مع ذلك نتائج دراسة (صديقة شكري وآخرون، ٢٠٠٨)، (عادلة مطر، ٢٠٠٦) حيث أكد أن التدريس من خلال مواقف حقيقية بسيطة يبعث الثقة بالنفس للطالبة / المعلمة وتجعلها أكثر قدرة على استيعاب الأداءات التدريسية المختلفة، وتنمية قدراتها الشخصية والتي تعد من المتطلبات الأساسية للمعلمة الكفاء، فأى مهارة تحتاج الى وضوح التعليمات ، تحتاج الى الممارسة ، تحتاج الى التغذية الراجعة هذه هي الطريقة الأمثل لإتقانها.

كما قد يرجع التحسن نتيجة الاحتياج الفعلي للطالبة المعلمة

وحرصها على معرفة كل ما هو مرتبط بالتواصل مع المتعلم وشغفها بتعلم لغة الجسد سواء في الأداء التدريسي أو الفني في التمرينات والعروض الرياضية، وشعورها بأهمية هذا البرنامج وفائدته لها .

فمن المؤكد أن ينبع البرامج المقترحة من الاحتياجات الفعلية للفئة المستهدفة وتحقيق الأهداف، ومن هنا برزت الحاجة لتحديد الاحتياجات التربوية وإجراء دراسات ميدانية للكشف عن المشكلات والصعوبات التي تواجه الطالبة المعلمة والمعلمة، ومعرفة الجوانب التي يشعرون أنهم بحاجة إلى تطويرها باستمرار (محمود شوق، محمد مالك ، ٢٠٠١).

وهذا ما أكده (وجيه حجازي ٢٠٠٢) حيث أشار إلى أن أي برنامج للاعداد المهني كي ينجح لابد - للمستفيد من دراسته - الايمان بأهميته وفائدته بالنسبة له، إذ مهما استخدمت أساليب وتقنيات جديدة، ومهما تحددت فلسفات وترجمت الى مناهج و طرق وأساليب وبرامج إعداد وتدريب، فإن هذا كله لا يؤدي إلى تحقيق الأهداف المتوقعة، إذا لم تكن الطالبة المعلمة مؤمنة بهذه الفلسفات وبرامج الاعداد الأكاديمي، والتي تشعر بحاجتها الملحة والضرورية لها، وإذا ما توفر ذلك فإن برامج الاعداد الأكاديمي تؤدي الى رفع كفاءة الطالبة المعلمة، وممارستها للمهارات التي تمتلكها بفعالية ومسؤولية.

وفي ضوء ما تحقق من أهداف وماتقدم من نتائج تحققت فروض البحث التي تنص على :

- توجد فروق دالة إحصائية بين متوسطي درجات القياس البعدي للمجموعتين التجريبية والضابطة في الأداء التدريسي للطالبة المعلمة في التمرينات والعروض الرياضية لصالح المجموعة التجريبية.

- توجد فروق دالة إحصائية بين متوسطي درجات القياس البعدي للمجموعتين التجريبية والضابطة في الأداء الفني للطالبة المعلمة في التمرينات والعروض الرياضية لصالح المجموعة التجريبية.

- توجد فروق دالة إحصائية بين متوسطي درجات القياس البعدي للمجموعتين التجريبية والضابطة في مقياس لغة الجسد للطالبة المعلمة في التمرينات والعروض الرياضية لصالح المجموعة التجريبية.

وفي ضوء النتائج السابقة توصلت الباحثة إلى مجموعة من الاستنتاجات والتوصيات نذكرها فيما يلي:

الإستنتاجات :

- تحسن أداء طالبات المجموعة التجريبية والمجموعة الضابطة في جميع متغيرات البحث.
- تفوقت المجموعة التجريبية التي طبق عليها البرنامج التعليمي المقترح للغة الجسد عن المجموعة الضابطة التي طبق عليها البرنامج المتبع تدريسه في الكلية في الأداء التدريسي للطالبة المعلمة.
- تفوقت المجموعة التجريبية التي طبق عليها البرنامج التعليمي المقترح للغة الجسد عن المجموعة الضابطة التي طبق عليها البرنامج المتبع تدريسه في الكلية في مستوى الأداء الفني في الجمل الحركية في التمرينات والعروض الرياضية.
- تفوقت المجموعة التجريبية التي طبق عليها البرنامج التعليمي المقترح للغة الجسد عن المجموعة الضابطة التي طبق عليها البرنامج المتبع تدريسه في الكلية في مقياس لغة الجسد للطالبة المعلمة .

التوصيات :

- إجراء دراسة مماثلة على باقى المقررات بالكلية .
- الاستفادة من نتائج البحث الحالى فى المجال التطبيقى بدرس التربية الرياضية عامة والتدريب الميداني ككل .
- الإهتمام بإستخدام دليل لغة الجسد للطالبة المعلمة فى تدريس الجمباز الإيقاعى والتمرينات والعروض الرياضية وأيضا فى التدريب الميداني.

المراجع :

١. أحمد إبراهيم عفيفي (٢٠١٦): لغة الجسد " كيف تتعرف على الآخرين وتكشف أسرارهم"، دار الحياة للنشر والتوزيع.
٢. أحمد العريني أحمد (٢٠١١) : مدى توفر مهارات الإتصال غير اللفظية لدى هيئة التدريس في كلية العلوم بجامعة القصيم، رسالة ماجستير غير منشورة، جامعة القصيم .
٣. إحسان العقلية (٢٠١٥): بحث عن لغة الجسد ، <http://mawdoo3.com/%D8%A8%D8%AD%D8%AB-%D8%B9%D9%86-%D9%84%D8%BA%D8%A9-%D8%A7%D9%84%D8%AC%D8%B3%D8%AF>
٤. أسامة جميل عبد الغني (٢٠١٠) : لغة الجسد في القرآن الكريم، رسالة ماجستير غير منشورة، كلية الدراسات العليا، جامعة النجاح الوطنية ، نابلس، فلسطين .
٥. أسماء عاطف سعيد (٢٠١٣) : فعالية بعض الوسائط المتكاملة في تنمية مهارة تنفيذ الطالبة المعلمة لدرس مسابقات الميدان والمضمار، رسالة ماجستير غير منشورة، كلية التربية الرياضية للبنات، جامعة الإسكندرية.
٦. ألان باربارا بيبينز (٢٠١١): المرجع الأكيد في لغة الجسد، (الطبعة الثامنة)، ترجمه مكتبة جرير، الرياض، المملكة العربية السعودية.
٧. أمل السيد سليم (٢٠١٣): التفكير الابتكارى وعلاقته بالمناخ الدافعى ومستوى الاداء فى التمرينات الايقاعية ، رسالة دكتوراه غير منشورة ، كلية التربية الرياضية للبنات ، جامعة الزقازيق.
٨. أمينة محمد حسين (٢٠١١): فعالية ورشة عمل في اكتساب بعض المهارات التدريسية والتحصيل المعرفي في كرة السلة للطالبة المعلمة بكلية التربية الرياضية بالإسكندرية، رسالة دكتوراه غير منشورة، كلية التربية الرياضية للبنات، جامعة الإسكندرية.

٩. أمين سليمان (٢٠١٣): لغة الجسد "أصدق لغات العالم، ماذا تقول حركاتك وإشاراتك"، دار القيروان للنشر والتوزيع، القاهرة .
١٠. إيمان عبدالله الحميد (٢٠٠٦):
فاعلية برنامج للتعلم الفردي بمساعدة الكمبيوتر على
تحصيل وزمن تعلم طالبات كلية التربية الرياضية
ومستوى أدائهن في الجباز الإيقاعي ، رسالة
دكتوراة غير منشورة ، كلية التربية الرياضية
للبنات ، جامعة الإسكندرية.
١١. _____ (٢٠١٤):
برنامج قائم على الوسائط التكنولوجية وتأثيره على
التفكير الإبداعي لدى الطالبة المعلمة والأداء الفني
للعروض الرياضية في المدارس، المجلة العلمية
لكلية التربية الرياضية للبنات جامعة الإسكندرية.
١٢. إيمان عبدالله، نجلاء فتحي (٢٠٠٨):
فاعلية برنامج رسوم متحركة باستخدام الفليب بوك
فى تنمية التصور الحركى وتعلم بعض مهارات
الجباز الإيقاعى، مجلة كلية التربية الرياضية
للبنين بالهرم ، جامعة حلوان ، ٢٠٠٨.
١٣. بسيم مسالمة (٢٠١٥):
كيف تعرف لغة
الجسد <http://mawdoo3.com/%D9%83%D9%8A%D9%81%D8%AA%D8%B9%D8%B1%D9%81%D9%84%D8%BA%D8%A9%D8%A7%D9%84%D8%AC%D8%B3%D8%AF>
١٤. بيتر كيلتون (٢٠١١):
لغة الجسد مدلول حركات الجسد وكيفية التعامل
معها، دار الفاروق .
١٥. نهاني عمر عبدالعزيز (٢٠٠٢):
المهارات التدريسية وعلاقتها بالالتزام والتفوق في
التدريب الميداني للطالبة المعلمة في التربية
الرياضية، بحث منشور، (العدد الثالث عشر)، مجلة
أسيوط لعلوم وفنون التربية الرياضية.
١٦. حسن حسين زيتون (٢٠٠٤):
مهارات التدريس رؤية في تنفيذ التدريس، (الطبعة
الثانية)، عالم الكتاب ، القاهرة.
١٧. حسين عمر أمين (٢٠٠٥):
فاعلية الإتصال لدى الإداري الرياضي، مجلد
بحوث التربية البدنية والرياضية، كلية التربية
الرياضية للبنين، جامعة حلوان.

- ١٨ رامى محمد قاسم (٢٠١٥): لغة الجسد عبر العصور في الأنشطة الرياضية، رسالة ماجستير غير منشورة، كلية التربية الرياضية، جامعة السادات، السادات.
- ١٩ رشا عبدالرحمن محمد (٢٠١٠): تأثير برنامج على تحسين الكفاءات التدريسية للطلاب المعلم بكلية التربية الرياضية وفقا لمعايير الجودة والإعتماد، رسالة دكتوراه غير منشورة، كلية التربية الرياضية، جامعة المنصورة.
- ٢٠ رشا محمد عبد السلام (٢٠١١): تأثير برنامج باستخدام إيقاع الحركة على تحسين أداء بعض مهارات الجمباز الإيقاعي لطالبات كلية التربية الرياضية - جامعة الإسكندرية ، رسالة ماجستير غير منشورة ، كلية التربية الرياضية للبنات ، جامعة الإسكندرية .
- ٢١ رندة فاروق السيد عسكر (٢٠٠٧): فعالية برنامج مقترح لتطوير النمو المهني لمعلمة التربية الرياضية في التعبير الحركي في ضوء الاتجاهات المعاصرة، رسالة دكتوراه غير منشورة، كلية التربية الرياضية للبنات، جامعة الإسكندرية، الإسكندرية.
- ٢٢ سحر مصطفى عبد العال (٢٠٠٦): استراتيجيات مقترحة لتطوير التدريسية للطالبة المعلمة في مسابقات الميدان والمضمار بكلية التربية الرياضية، رسالة دكتوراه غير منشورة، كلية التربية الرياضية للبنات، جامعة الإسكندرية.
- ٢٣ شوهندا حمدى محمد (٢٠١٥) : استخدام البرمجة اللغوية العصبية وتأثيرها على تحسين مستوى الأداء المهارى والابتكارى للسلاسل الحركية فى الجمباز الإيقاعي لطالبات كلية التربية الرياضية بالإسكندرية ، رسالة ماجستير غير منشورة ، كلية التربية الرياضية للبنات ، جامعة الإسكندرية ، ٢٠١٥ م .
- ٢٤ صديقة محمد شكري، دعاء (٢٠٠٨): فاعلية استراتيجيات مقترحة لتطوير المهارات التدريسية لاعداد الطالبات للتدريب الميداني بكلية التربية الرياضية بالاسكندرية، المؤتمر الاقليمي الرابع للمجلس الدولي للصحة والتربية البدنية والترويح والرياضة والتعبير الحركي لمنطقة الشرق الأوسط، ج ٢، كلية التربية الرياضية للبنين، جامعة الإسكندرية.

- ٢٥ عبيد صالح عبد الله (٢٠١٤) : فاعلية برنامج إرشادي بلغة الجسد في تحسين التواصل الاجتماعي والكفاءة المهنية لدى عينة من الطلاب المستجدين بأكاديمية سعد العبد الله للعلوم الأمنية، رسالة دكتوراه غير منشورة، كلية التربية، جامعة عين شمس، القاهرة.
- ٢٦ عادل عيسى مطر، (٢٠٠٦): دور ورشة العمل في إكساب بعض المفاهيم الإدارية لطالبات قسم التربية البدنية والرياضة بكلية التربية الأساسية بدولة الكويت، بحث منشور، المجلة العلمية للتربية البدنية والرياضة، العدد (٣٠)، يناير، جامعة الإسكندرية.
- ٢٧ عفاف عبد الكريم (١٩٩٣): طرق التدريس في التربية البدنية والرياضة، منشأة المعارف، الإسكندرية.
- ٢٨ ماجد عبد العزيز سيد (٢٠١٥) : برنامج تدخل مبكر قائم على لغة الجسد والذكاء الوجداني وأثره على النمو اللغوي لأطفال زراعة القوقعة، رسالة ماجستير غير منشورة، كلية الدراسات العليا للتربية، جامعة القاهرة.
- ٢٩ ماجدة علي رجب (١٩٩٨) : الدليل التقويمي لبعض المحددات المؤثرة على مستوى الأداء في التمرينات الفنية الحديثة، مجلة نظريات وتطبيقات، كلية التربية الرياضية للبنين، جامعة الإسكندرية.
- ٣٠ ماجدة رجب، ايمان عبدالله (٢٠١٨): أساسيات التمرينات والجمباز الإيقاعي، دار الوفاء لنجلاء فتحي، رحاب حافظ، رشا عبدالسلام.
- ٣١ محمد عبد الرحمن سبحانه (٢٠٠٨): دليل علم لغة الجسد، مترجم عن الموقع الكندي
- ٣٢ _____ (٢٠١٠) : دليل لغة الجسد، تأليف آلان بيز، الدار العربية للعلوم للطباعة والنشر، بيروت.
- ٣٣ محمود أحمد شوق، محمد مالك (٢٠٠١): معلم القرن الحادي والعشرين " اختياره . اعداده . تنميته " في ضوء التوجيهات الإسلامية، دار الفكر العربي، القاهرة. محمد سعيد

- ٣٤ محمد مروان (٢٠١٥) : أهمية لغة الجسد ، <http://mawdoo3.com> : <http://mawdoo3.com/%D8%A3%D9%87%D9%85%D9%8A%D8%A9%D8%A9%D8%BA%D8%A9%D8%A7%D9%84%D8%AC%D8%B3%D8%AF>
- ٣٥ محمد زياد حمدان (٢٠٠٦) : مؤشرات التعلم النشط في القرن الواحد والعشرين، قسم المناهج وطرق التدريس، كلية التربية، جامعة الزقازيق.
- ٣٦ مصطفى مسعد محمد (٢٠١٠) : بناء برنامج تعليمي باستخدام أسلوب العصف الذهني وتأثيره في اكتساب المهارات للطالب المعلم بشعبة التدريس بكلية التربية الرياضية-جامعة طنطا، رسالة ماجستير غير منشورة، كلية التربية الرياضية، جامعة طنطا.
- ٣٧ مكارم حلمي أبو هرجة، (١٩٩٩) : مناهج التربية الرياضية ، مركز الكتاب للنشر، القاهرة.
- ٣٨ محمد سعد زغلول (٢٠٠٠) : موسوعة التدريب الميداني للتربية الرياضية، مركز الكتاب للنشر، القاهرة.
- ٣٩ نجلاء فتحي خليفة (٢٠٠٧) : تأثير برنامج تربية حركية مقترح باستخدام الأسطح الثابتة والمتحركة على المنظومة الحسية والأنماط الحركية المرتبطة بالجمباز الإيقاعي لأطفال ما قبل المدرسة، رسالة دكتوراه غير منشورة، كلية التربية الرياضية للبنات ، جامعة الإسكندرية .
- ٤٠ نعمات أحمد عبد الرحمن، (٢٠٠٣) : الجمباز الإيقاعي "النظرية والتطبيق"، مكتبة دار الحكمة، الاسكندرية.
- ٤١ هبة سعيد عبد المنعم (٢٠٠٩) : بناء موقع انترنت تعليمي وتأثيره على اكتساب بعض المهارات التدريسية لدى طالبات التربية العملية بشعبة تدريس بكلية التربية الرياضية بطنطا، رسالة دكتوراه غير منشورة، كلية التربية الرياضية ، جامعة طنطا.
- ٤٢ هند رشدي محمد (٢٠١٥) : لغة الجسد ، دار الحياة، القاهرة.

- ٤٣ وجيهه حجازي (٢٠٠٢) :
الاحتياجات التدريبية لمعلمي الرياضيات في
المدارس الحكومية في محافظات شمال فلسطين،
"رسالة ماجستير"، جامعة النجاح الوطنية نابلس،
فلسطين.
- ٤٤ وفيفة سالم (٢٠٠١) :
تكنولوجيا التعليم والتعلم في التربية الرياضية ،
(الجزء الأول)، منشأة المعارف، الإسكندرية.
- ٤٥ ياسمين حسن البحار، (٢٠٠٤) :
أسس تدريب الجمباز الإيقاعي ، كلية التربية
الرياضية للبنات، جامعة الاسكندرية.
- ٤٦ يحيى محمد ندى، فخري(٢٠١٦) :
مصطفى دويكات
درجة توافر مهارات التواصل بلغة الجسد لدى
معلمي المدارس الحكومية الأساسية في شمال
الضفة الغربية من وجهة نظرهم، مجلة جامعة
فلسطين التقنية للأبحاث، جامعة القدس المفتوحة ،
نابلس.
- ٤٧ يوسف أبو الحجاج :
(٢٠٠٧)
كيف تتعرف على شخصية الآخرين من ملامح
الوجه، دار الكتاب العربي، القاهرة.
48. Chiappetta, et.all., (2000) Improve Social Behavior and
Communication Skills Through Co-
Operative Learning, Journal of
Teaching in Physical Education.
49. Jembskaia,J.,&titov,Y.,(1999): Rhythmic Gymnastics (Hoop- Ball-
Clubs- Ribbon- Robe), Human
Kinetics , U.S.A.
50. Heather C., Palmer, C. (2003): Teaching Rhythmic Gymnastics, A
Developmentally Appropriate
Approach, Library Of Congress
Cataloging In Publication Data, ,
U.S.A.
- 51 Randa, F.A., (2015):
Effectiveness Of Proposed Program
For Evaluating Physical Education
Teacher's Teaching Performance in
the Light of Sustainable Development
, Assiut Journal of Sports Sciences
and Arts (IJSSA), Faculty of Physical
Education , Assiut university.

52. Pica, (١٩٩٥) : Experiences in Movement with music, Activities, and theory, Delmar publisher, Albany, New York, 1995.
53. Santos, L.C., (2001) : Rhythmic Gymnastics in Elementary Education, <https://www.altavista.com>.
54. Scotland,A., (2000) : Non-Speech Communication and Childhood Autism “Language , Speech ,and Hearing Services in Schools, Journal of Autism and Developmental Disorders, 12(1) ,246-257.
55. Tayfun, et. All., (٢٠١٢) : Experience of Traditional Teaching Methods in Architectural Design Education: “Mimesis Technique” , Procedia - Social and Behavioral Sciences, Volume 51, Pages 234-238