

## تأثير استخدام استراتيجيات الجدول الذاتي (K.W.L.H) على مستوى التحصيل المعرفى لمقرر طرق تدريس التربية الرياضية لذوى الاحتياجات الخاصة لطلبة كلية التربية الرياضية (شعبة رياضة مدرسية)

أ.م.د/ سامح محمود عبدالعال بيومى

أستاذ مساعد بقسم المناهج وطرق التدريس

كلية التربية الرياضية - جامعة بنها

### مقدمة ومشكلة البحث

يرى الباحث أن التعليم فى الماضى عبارة عن مجموعة من الأنشطة الكلامية والكتابية التى يستخدمها المعلم لتوصيل الخبرات التعليمية للطلاب أى أن المعلم هو المصدر الوحيد لتلك الخبرات التعليمية (المادة الدراسية) وهو الذى يمتلك الإجابات حول أسئلة الطلاب أى أن دور الطالب مستقبل للخبرة التعليمية فقط مما يشير إلى دور (سلبى) للطلاب فى العملية التعليمية، مع مرور الوقت والزمن وعملية التقدم المستمر فى جميع المجالات والتى تشكل ثورة تغيير فى جميع المجالات بشكل سريع ومتسارع نحو التقدم والتطوير، بالتالى كان لزاماً أن يكون التعليم مثله مثل غيره من العلوم بحاجة إلى تطوير حتى يتطابق مع متطلبات وشئون هذا العصر، لذا فالتعليم المعاصر أصبح مجموعة من النشاطات المشتركة بين المعلم وطلابه، مقرر تعتمد تلك النشاطات على تبادل الأفكار والمعلومات حول الخبرات التعليمية (المادة الدراسية) ومن هنا أصبح دور المعلم من المصدر الوحيد للخبرات التعليمية (المادة الدراسية) إلى موجه ومشارك للتلاميذ فى موضوع الدرس والذى يعتمد على البحث و النقاش والحوار مما يمكن الطلاب من فهم الخبرات التعليمية بوضوح، يحول دور الطالب من كونه مستقبل فقط للخبرة التعليمية إلى مشارك إيجابى فعال فى البحث عن تلك الخبرة بنفسه والحصول عليها بنفسه بمساعدة المعلم.

يشير محسن عطية (٢٠٠٩م) إلى أن العصر الذى نعيش فيه يتميز بدافع علمي يكاد يكون ثورياً في كثير من جنباته ويؤثر في كيانه تأثيراً بالغاً ويتصف بالحركة السريعة فى تطويره وما يطرأ عليه من اتجاهات جديدة وأفكار حديثة في أهدافه وأسلوب إنتاجه. (٢٠: ٢١)

تضيف كلا من زينب عمر، غادة عبدالحكيم (٢٠٠٨م) أن ما يميز العصر الحالى أيضاً التطور المتسارع المذهل فى مجال المعرفة لذا أصبح لزاماً علي التربويين أن يطوروا إستراتيجيات جديدة للتدريس تكون قادرة علي تكوين جيل جديد عن طريق إختيار أكثر من طريقة لتوصيل المحتوى للطلاب ومدعم بالتغذية الراجعة عند الحاجة بالإضافة إلي التقويم.(١٢: ١٦٧)  
يرى فاروق عثمان (٢٠٠٥م) أن إستراتيجيات التدريس القائمة على البناء المعرفى تستند الى نظريات المعرفة التى تشدد على الروابط الموجودة بين ما يتعلمه المتعلم وخبراته

السابقة ، مهاراته العقلية فى إدراك تلك الروابط وتنظيمها ، بالتالى يكون التعلم أكثر فاعلية إذا ما شعر المتعلم بذاته وأنه ذو معنى (١٨ : ٢٩)

تشير نيفين البركاتى (٢٠٠٨م) إلى أن عملية التجديد والتحديث فى إستراتيجيات التدريس أصبحت من الأمور الملحة من أجل إحداث التوازن بين سرعة التغير ودور النظم التربوية والتعليمية ، من أشهر تلك الاستراتيجيات طريقة (K.W.L.H) . (٢٣ : ٥)

يرى أحمد يعقوب (٢٠٠٩م) أن ما وراء المعرفة يعنى قدرة المتعلم على التخطيط والوعى بالخطوات والإستراتيجيات التى يتخذها لحل المشكلات ، وكذلك إهتمام المتعلم بمعرفة كيف يفكر ويتعلم لأن ما وراء المعرفة هو المعرفة بكيفية عمل العمليات المعرفية والوعى بالفهم . (١ : ٢١)

تؤكد الكثير من المراجع العلمية و الدراسات المرجعية على دور استراتيجية (K.W.L.H) فى التحصيل المعرفى للعديد من المقررات العلمية . ومن خلال عمل الباحث كأستاذ مساعد بقسم المناهج وطرق التدريس ، من خلال الاطلاع على العديد من الكتب والمراجع العلمية والدراسات المرجعية التى أكدت على أهمية استراتيجيات التدريس لمواجهة التغير السريع المتلاحق فى مجال المعرفة ، وكذلك تحويل دور المتعلم من مستقبل فقط الى مشارك ايجابى ومحور أساسى ذو معنى فى العملية التعليمية مما يؤدى الى تعلم أفضل ، من تلك المراجع العلمية محمود داوود (٢٠١١) (٢٢) ، وليم عبيد (٢٠٠٩م) (٢٤) ، محسن عطية (٢٠١٠م) (٢١) ، أمال جمعة (٢٠١٠م) (٥) ، ماهر شعبان (٢٠١٠م) (٢٠) ، حسين محمد (٢٠٠٩م) (١٠) ، والدراسات المرجعية مثل دراسة فاطمة قاسى (٢٠١٥م) (١٩) ، ابتسام جعفر (٢٠١٢م) (٢) ، أسمهان عنبر (٢٠١٨م) (٣) ، ضياء حامد (٢٠١٣م) (١٤) ، بسمة محمد (٢٠١٥م) (٧) ، شادى محمد (٢٠٢١م) (١٣) ، عصام جمعة (٢٠١٥م) (١٦) ، والتى أكدت على فاعلية إستراتيجية جدول التعلم الذاتى (K.W.L.H) فى مستوى الحصيل المعرفى . مما إسترعى إهتمام الباحث فى إستخدام إستراتيجية تدريس جديدة لتحسين مستوى التعليم والتعلم على أن تكون تلك الدراسة قد أثبتت فاعليتها فى مجالات علمية أخرى وهو ما إسترعى إهتمام الباحث لاجراء دراسته التى تناول فيها " تأثير استخدام استراتيجية الجدول الذاتى (K.W.L.H) على مستوى التحصيل المعرفى لمقرر طرق تدريس التربية الرياضية لذوى الاحتياجات الخاصة لطلبة كلية التربية الرياضية (شعبة رياضة مدرسية) " .

## أهمية البحث والحاجة إليه

### (١) الأهمية العلمية

- تنمية مهارات الفهم والتفكير العليا وتحقيق أهداف التعلم .
- زيادة الكفاءة الذاتية والتحصيل المعرفي .
- تنمية مهارات الاستقصاء ومساعدة الطلاب على حل المشكلات ومواجهة الصعوبات .
- تنمية الاتجاهات الإيجابية نحو المادة الدراسية وزيادة الدافعية نحو التعلم

### (٢) الأهمية التطبيقية

- يتماشى البحث الحالى مع الاتجاهات الحديثة العالمية والمحلية فى عمليتى التعليم والتعلم .
- تجريب إستراتيجيات تدريس حديثة للتأكد من فاعليتها ومنها إستراتيجية الجدول الذاتى (K.W.L.H) فى تنمية مهارات التفكير فوق المعرفى .
- يلفت هذا البحث أنظار الباحثين إلى أهمية الاهتمام بإستراتيجيات التدريس الحديثة وإجراء المزيد من البحوث حول كيفية تنميتها وتقييمها .

## هدف البحث

يهدف البحث الى التعرف على "تأثير استخدام استراتيجية الجدول الذاتى (K.W.L.H) على مستوى التحصيل المعرفى لمقرر طرق تدريس التربية الرياضية لذوى الاحتياجات الخاصة لطلبة كلية التربية الرياضية (شعبة رياضة مدرسية) " .

## فروض البحث

- ١- توجد فروق ذات دلالة إحصائية بين متوسطي درجات القياسين القبلي والبعدي للمجموعة التجريبية التى إستخدمت إستراتيجية (K.W.L.H) فى مستوى التحصيل المعرفى قيد البحث لصالح القياس البعدي " .
- ٢- توجد فروق ذات دلالة إحصائية بين متوسطي درجات القياسين القبلي والبعدي للمجموعة الضابطة التى إستخدمت الطريقة التقليدية فى مستوى التحصيل المعرفى قيد البحث لصالح القياس البعدي " .
- ٣- توجد فروق ذات دلالة إحصائية بين متوسطي درجات القياسين البعدين للمجموعة التجريبية التى إستخدمت إستراتيجية (K.W.L.H) و الضابطة التى إستخدمت الطريقة التقليدية فى مستوى التحصيل المعرفى قيد البحث لصالح المجموعة التجريبية

## مصطلحات البحث

- إستراتيجية الجدول الذاتى (K.W.L.H)
- يعرفها حسين محمد (٢٠٠٩) بأنها " إحدى إستراتيجيات ما وراء المعرفة التى تهدف إلى

تنشيط معرفة الطلاب السابقة وجعلها نقطة إنطلاق أو محور إرتكاز لربطها بالمعلومات الجديدة الواردة فى الموضوع أو النص المقروء . ( ١٠ : ٢١ )

### إجراءات البحث

#### المنهج المستخدم فى البحث :

إستخدم الباحث المنهج التجريبي. مستعينا بإحدى التصميمات التجريبية وهو التصميم التجريبي لمجموعتين احدهما تجريبية والأخرى ضابطة .

#### مجتمع البحث:

إشتمل مجتمع البحث على طلاب كلية التربية الرياضية للبنين جامعة بنها ، الفرقة الرابعة ( شعبة رياضة مدرسية) للعام الجامعى ٢٠٢١/٢٠٢٢م والبالغ عددهم (١٠٨) طالب من الفرقة الرابعة ( شعبة رياضة مدرسية ) .

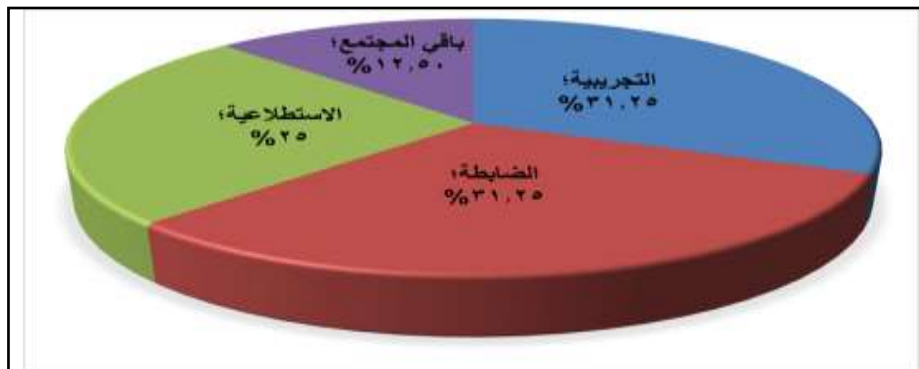
#### عينة البحث:

قام الباحث باختيار عينة البحث بالطريقة العمدية العشوائية من داخل مجتمع البحث وبلغ عددهم (٧٠) طالب ، حيث تم تقسيمهم عشوائياً إلى مجموعتين، مجموعة تجريبية (٢٥) طالب ومجموعة ضابطة (٢٥) طالب، وتم سحب (٢٠) طالب من مجتمع البحث وخارج العينة الأساسية كعينة استطلاعية لإجراء المعاملات العلمية للاختبارات المستخدمة قيد البحث وجدول (١) وشكل (١) يوضح ذلك

#### جدول (١)

##### تصنيف عينة البحث لمجموعات الدراسة قيد البحث

باقي المجتمع		الاستطلاعية		الدراسة الأساسية			العينة الكلية		
%	العدد	%	العدد	%	الضابطة	%	التجريبية	%	العدد
١٢.٥%	١٠	٢٥%	٢٠	٣١.٢٥%	٢٥	٣١.٢٥%	٢٥	١٠٠%	٨٠



شكل (١)

##### تصنيف عينة البحث لمجموعات الدراسة قيد البحث

## تجانس عينة البحث

قام الباحث بإيجاد التجانس لعينة البحث والبالغ قوامها (٧٠) طالب للتأكد من وقوعها تحت المنحنى الإعتدالي في ضوء المتغيرات التالية ( السن - التحصيل المعرفي ) وجدول رقم (٢) يوضح ذلك

## جدول (٢)

تجانس أفراد عينة البحث في جميع المتغيرات المختارة قيد البحث

(ن=٧٠)

المتغيرات	وحدة القياس	المتوسط الحسابي	الانحراف المعياري	الوسيط	معامل الالتواء
السن	سنة	٢١.٢١٥	١.٢٨٧	٢٥.٠٠	٠.٩٨٩
التحصيل المعرفي	درجة	٢٦.٣٣٣	٠.٩٠١	١٠.٠٠٠	٠.٧٠٢

يتضح من جدول (٢) أن قيم معاملات الالتواء قد تراوحت ما بين (٠,٩٨٩ : ٠,٧٠٢) أي أن متغيرات اسن، والتحصيل المعرفي قد انحصرت ما بين (٣±) مما يدل أن قياسات العينة قد وقعت تحت المنحني الاعتدالي، وهذا يدل على تجانس أفراد عينة البحث في هذه المتغيرات

## الخطة الزمنية لإجراء البحث

تم تنفيذ خطوات البحث وإجراءاته وفقاً للخطة الزمنية التي يوضحها الجدول رقم (٣)

التالى :

## جدول (٣)

الخطة الزمنية لإجراء البحث

م	الإجراءات البحثية	الفترة الزمنية	
		من	إلى
١	الدراسة الإستطلاعية الأولى	الأحد ٢٠٢١/١٠/٣م	الخميس ٢٠٢١/١٠/١٤م
٢	الدراسة الإستطلاعية الثانية	الأحد ٢٠٢١/١٠/١٧م	الإثنين ٢٠٢١/١٠/١٨م
٣	تجانس عينة البحث	الثلاثاء ٢٠٢١/١٠/١٩م	
٤	القياس القبلي	الأربعاء ٢٠٢١/١٠/٢٠م	الخميس ٢٠٢١/١٠/٢١م
٥	الدراسة الأساسية ( التطبيق )	الأحد ٢٠٢١/١٠/٢٤م	الأحد ٢٠٢١/١٢/١٢م
٦	القياس البعدي	الأحد ٢٠٢١/١٢/١٩م	

## أدوات ووسائل جمع البيانات

- الإختبار المعرفي . مرفق (٤)
- السن وذلك بالرجوع الى شهادة الميلاد.

## خطوات بناء الإختبار المعرفى

## ١- تحديد الهدف

حيث قام الباحث بتحديد الأهداف وتحليلها حتى يستطيع تحديد أسئلة الإختبار لمقرر التربية الرياضية لذوى الإحتياجات الخاصة لطلاب كلية التربية الرياضية جامعة بنها (شعبة رياضة مدرسية)

## ٢- صياغة مفردات الإختبار

قام الباحث من خلال الاطلاع على المراجع والدراسات التى تناولت موضوع طرق تدريس التربية الرياضية لذوى الاحتياجات الخاصة مثل اسماعيل بدر (٢٠٠١م) (٤)، حسن محمد النواصرة (٢٠٠٦م) (٨)، حسن مصطفى، السيد أبوقلة (٢٠٠٧م) (٩)، على جودة، رضا هندی (٢٠١٤م) (١٧)، عبدالفتاح غزال (٢٠٠٨م) (١١) بصياغة مفردات الإختبار والتي تتناسب مع أهداف المقرر.

## ٣- الصورة الأولية للاختبار المعرفى

قام الباحث بإعداد الصورة الأولية للإختبار المعرفى (مرفق ٣)، ثم قام بعرضه من خلال إستمارة إستطلاع رأى على السادة الخبراء (مرفق ٢) وقد راعى الباحث فيها البساطة والوضوح والمرونة والتنوع فى محتوى وشكل الإختبار بما يتناسب مع الموضوع، مع استخدام التعبير اللغوى ولكن باستخدام ألفاظ يفهمها الطالب، وقد إشتمل الاختبار على (٥) أشكال من الأسئلة على النحو التالى (أسئلة الصواب والخطأ - أسئلة صل من العمود (١) ما يناسبه من العمود (٢) - أسئلة أكمل القطعة - أسئلة اختر المصطلح العلمى - أسئلة أكمل العبارات) ثم قام الباحث بعد ذلك بتفريغ إستمارة إستطلاع رأى الخبراء فى الإختبار المعرفى فى طرق تدريس التربية الرياضية لذوى الاحتياجات الخاصة، وقد إرتضى الباحث المفردات التى حصلت على نسبة ٨٠٪ فأكثر من الموافقة، والجدول التالى (٤) يوضح ذلك.

## جدول (٤)

التكرار والنسبة المئوية والدلالات الإحصائية لاستطلاع رأى الخبراء فى مدى مناسبة

مفردات الإختبار المعرفى لمقرر التربية الرياضية لذوى الاحتياجات الخاصة

ن=٧

م	رقم المفردة	موافق	غير موافق	النسبة المئوية
	السؤال الأول :- ضع علامة ( A ) أمام العبارة الصحيحة ، وعلامة (B) أمام العبارة الخاطئة (٤٠) درجة	٧	----	١٠٠٪
١	القناة السمعية تعمل على التوازن بين الهواء الداخلى والخارج للأذن ( )	٧	----	١٠٠٪

## تابع جدول (٤)

م	رقم المفردة	موافق	غير موافق	النسبة المئوية
٢	من أسباب الاعاقة العقلية ( RH ) عامل الريزورس . ( )	٧	-----	٪١٠٠
٣	الاعاقة لا تؤثر على المعاق فقط ولكن تؤثر على الأسرة بأكملها . ( )	٧	-----	٪١٠٠
٤	من محكات تشخيص صعوبات التعلم محك التربية الخاصة . ( )	٧	-----	٪١٠٠
٥	اختبار الازاحة لـ ( رافين ) احدى اختبارات قياس الاعاقة العقلية ( )	٧	-----	٪١٠٠
٦	طريقة تشكيل السلوك هي احدى الطرق المستخدمة مع الأفراد ذوي الاعاقة العقلية . ( )	٧	-----	٪١٠٠
٧	تقوم طريقة برايل على تحويل الحروف الهجائية الى نظام حسي ملموس من النقاط البارزة . ( )	٧	-----	٪١٠٠
٨	الفرد المتأخر دراسيا يتميز بمعامل ذكاء عادي غالبا من ٨٥ درجة فما فوق . ( )	٧	-----	٪١٠٠
٩	الاعاقة السمعية البسيطة تتراوح درجة فقدان السمعى فيها ما بين ٣٣-٣٩ ديسبل تقريبا . ( )	٧	-----	٪١٠٠
١٠	Severe هي درجة الاعاقة العقلية المتوسطة . ( )	٧	-----	٪١٠٠
١١	طريقة برايل هي احدى الطرق المستخدمة لتعليم القراءة والكتابة للمعاقين عقليا . ( )	٧	-----	٪١٠٠
١٢	صعوبات التعلم والتأخر الدراسى ويطئ التعلم مترادفات لمعنى واحد . ( )	٧	-----	٪١٠٠
١٣	الفرد ذى صعوبات التعلم منخفض فى جميع المواد الدراسية بشكل عام . ( )	٧	-----	٪١٠٠
١٤	أولى مراحل تطور برامج التربية الخاصة هي مرحلة الإقامة النهارية . ( )	٧	-----	٪١٠٠
١٥	التفكير هو استغلال مهارة الذكاء بكفاءة . ( )	٧	-----	٪١٠٠
١٦	كلما قل مستوى الذكاء كلما قلت صعوبات التعلم والعكس صحيح . ( )	٧	-----	٪١٠٠
١٧	يستخدم الكفيف طريقة الأبيكس ( Abacus ) لاجراء العمليات الحسابية . ( )	٧	-----	٪١٠٠
١٨	صيوان الأذن هي التى تقوم بتحديد مصدر الصوت وتقويته	٧	-----	٪١٠٠
١٩	القرحية هي الجزء الملون من العين . ( )	٧	-----	٪١٠٠
٢٠	الخدمة المقدمة للفرد المتأخر دراسيا هي الفصل العادى مع بعض التعديلات فى المنهج . ( )	٧	-----	٪١٠٠
٢١	من الطرق المستخدمة مع المعاق السمعى طريقة قراءة الشفاه	٧	-----	٪١٠٠
٢٢	يستطيع ذو درجة الاعاقة العقلية Profound الاعتماد على نفسه . ( )	٧	-----	٪١٠٠
٢٣	من أشكال ضعف البصر الجلاкома . ( )	٧	-----	٪١٠٠
٢٤	القرحية تقع خلف العدسة وأمام الجسم الزجاجى . ( )	٧	-----	٪١٠٠
٢٥	الأصم هو الفرد الذى لا يستطيع السمع نهائيا وتتراوح درجة فقدانه السمعى ما بين ٤٠-٦٩ ديسبل . ( )	٧	-----	٪١٠٠
٢٦	الصلبة هي نسيج ضام معتم للضوء ويكون شفافا ويكون على شكل طبقة بيضاء . ( )	٧	-----	٪١٠٠
٢٧	الكفيف تقل حدة ابصاره بعد التصحيح عن ٦٠/٦ قدم	٧	-----	٪١٠٠

## تابع جدول (٤)

م	رقم المفردة	موافق	غير موافق	النسبة المئوية
٢٨	يسجل الأوديوميتر شدة الصوت المسموع ويسمى بالديسبل	٧	-----	٪١٠٠
٢٩	حاسة البصر هي القناة الرئيسية للتواصل مع العالم والبيئة المحيطة.	٧	-----	٪١٠٠
٣٠	الأذن الوسطى تضم طرفى عضوى السمع. ( )	٧	-----	٪١٠٠
٣١	لغة الإشارة احدى الطرق المستخدمة مع المعاق السمعى وتعتمد على حركات الشفافة. ( )	٧	-----	٪١٠٠
٣٢	سبب التذنى فى التحصيل الدراسى للفرد بطئ التعلم عدم وجود الدافعية . ( )	٧	-----	٪١٠٠
٣٣	من الوسائل التى يستخدمها الكفيف فى تعليمه فن الحركة العصا البيضاء. ( )	٧	-----	٪١٠٠
٣٤	العجز هو أى شئ يمنع أو يحد من قدرة الفرد عن الأداء الأمثل. ( )	٧	-----	٪١٠٠
٣٥	فى طريقة تحليل المهمة يترك المعلم للمتعلم حرية اختيار المهمة التى سيبدأ بها .( )	٧	-----	٪١٠٠
٣٦	الفرد المتأخر دراسيا يتميز بمعامل ذكاء عادى غالبا فوق ٧٥٪ فما فوق. ( )	٧	-----	٪١٠٠
٣٧	صيوان الأذن هي المسئولة عن حماية الأذن الداخلية. ( )	٧	-----	٪١٠٠
٣٨	تتراوح درجة الذكاء للاعاقة العقلية العميقة ما بين ٤٠-٥٠ درجة تقريبا. ( )	٧	-----	٪١٠٠
٣٩	الرمد عبارة عن اضطراب فى عضلات العين ينتج عنه عدم القدرة فى التحكم فى العين . ( )	٧	-----	٪١٠٠
٤٠	من مظاهر السلوك للفرد ذوى صعوبات التعلم النشاط الزائد. ( )	٧	-----	٪١٠٠
	السؤال الثانى :- اختر المصطلح العلمى الدال على العبارات الآتية :- (٤) درجات (A) - الشذوذ B - الاضطراب C - الضعف D - العجز	٧	-----	٪١٠٠
٤١	..... يشير الى حالة من عدم الاتزان وبمعنى آخر التباين والاختلاف فى السلوك .	٧	-----	٪١٠٠
٤٢	..... هو الخروج أو الإنحراف عن السلوك المألوف	٧	-----	٪١٠٠
٤٣	..... يعنى عدم قدرة الفرد على القيام بالأداء أى محدودية القدرة الوظيفية للعضو المستخدم سواء كان كلياً أو جزئياً .	٧	-----	٪١٠٠
٤٤	..... يشير الى عدم امتلاك الفرد القوة اللازمة للأداء .	٧	-----	٪١٠٠
	السؤال الثالث :- أكمل القطع الآتية :- (٤) درجات " من المقاييس المستخدمة مع الاعاقة العقلية مقياس (٤٥) ، مقياس (٤٦). لقياس الاعاقة السمعية ، محك (٤٧). لتشخيص صعوبات التعلم ، ومقياس(٤٨). لتحديد مستوى الذكاء "	٧	-----	٪١٠٠
٤٥	A- ستانفورد B- مكارثى C- سلنجر D- النيوى	٧	-----	٪١٠٠
٤٦	A- النبضات B- الأوديوميتر C- الترددات D- الذبذبات	٧	-----	٪١٠٠
٤٧	A- محك الاقتراب B- محك الاستبعاد C- محك التداخل D - جميع ما سبق	٧	-----	٪١٠٠
٤٨	A- اللعب B- المصفوفات C- المربعات D - لا شئ مما سبق	٧	-----	٪١٠٠



## تابع جدول (٤)

م	رقم المفردة	موافق	غير موافق	النسبة المئوية
	السؤال الرابع :- صل من العمود (١) ما يناسبه من العمود (٢) : ( ٤ درجات ) العمود (١) العمود (٢) ٤٩- الإعاقة البصرية (A) mental retardation ٥٠- اضطرابات السلوك (B) visual impairment ٥١- الإعاقة العقلية (C) behavior disorders ٥٢- الإعاقة السمعية (D) Hearing impairment	٧	----	١٠٠%
	السؤال الخامس :- أكمل العبارات الآتية :- ( ١٨ ) درجة	٧	----	١٠٠%
٥٣	المستقبلات الضوئية تعرف باسم .....	٧	----	١٠٠%
	A- المخاريط B- النبضات C- الرؤية D- الترددات			
٥٤	البرامج المقدمة في التربية الخاصة برامج .....	٧	----	١٠٠%
	A- جماعية B- زوجية C- فردية D- جميع ما سبق			
٥٥	..... هي آخر مراحل تطور برامج التربية الخاصة	٧	----	١٠٠%
	A- الدمج الاجتماعي B- الإقامة الكاملة C- الإقامة النهارية D- الدمج الأكاديمي			
٥٦	من الطرق المستخدمة مع المعاقين عقليا طريقة .....	٧	----	١٠٠%
	A- الأبيكس B- لغة الإشارة C- مراقبة الذات D- برايل			
٥٧	..... هي غشاء رقيق يقع بين الأذن الوسطى والأذن الخارجية	٧	----	١٠٠%
	A- القناة السمعية B- طبلة الأذن C- السندان D المطرقة			
٥٨	- من الطرق المستخدمة مع المعاقين سمعيا طريقة .....	٧	----	١٠٠%
	A- الأبيكس B- لغة الإشارة C- مراقبة الذات D- برايل			
٥٩	- يتكون المعداد الحسابي باستخدام الأبيكس من ... عمودا	٧	----	١٠٠%
	A- ١١ B- ١٢ C- ١٣ D- ١٤			
٦٠	من المقاييس المستخدمة للتعرف على الطلبة ذوي صعوبات التعلم مقياس .....	٧	----	١٠٠%
	A- الكسندر B- البيوى C- الإزاحة D- المتاهات			
٦١	من الطرق المستخدمة مع المعاقين بصريا طريقة .....	٧	----	١٠٠%
	A- الأبيكس B- لغة الإشارة C- مراقبة الذات D- برايل			
٦٢	تتكون الأذن ..... من القوقعة والدهليز	٧	----	١٠٠%
	A- الوسطى B- الداخلية C- الخارجية D- لا شئ مما سبق			
٦٣	فقدان البصر يجعل الفرد مجبرا على استخدام باقى الحواس وخاصة حاسة ...	٧	----	١٠٠%
	A- اللمس B- السمع C- التذوق D- جميع ما سبق			
٦٤	تتكون الأذن ..... من ثلاث عظيمات صغيرة	٧	----	١٠٠%
	A- الوسطى B- الداخلية C- الخارجية D- لا شئ مما سبق			
٦٥	- .... من طرق علاج صعوبات التعلم	٧	----	١٠٠%
	A- العقاقير والأدوية B- دراسة الحالة C- العلاج الأسرى D- جميع ما سبق			
٦٦	..... هم الأفراد الذين تتراوح درجة ذكائهم ما بين ٤٠-٥٤ درجة على اختبار وكسلر	٧	----	١٠٠%
	A- القابلين للتعليم B- القابلين للتدريب C- الفئة الاعتمادية D-متلازمة داون			

## تابع جدول (٤)

م	رقم المفردة	موافق	غير موافق	النسبة المئوية
٦٧	معامل الذكاء للفرد بطئ التعلم يتراوح ما بين -.... درجة تقريبا A- ٨٠-٩٠ B- ٧٠-٨٤ C- ٧٥-٨٥ D- ٨٥ فأكثر	٧	----	%١٠٠
٦٨	.....جسم هلامي شفاف يملأ الفراغ بين شبكية العين وعدستها A- الجسم الهدبي B- الجسم الزجاجي C- الصلبة D- القرنية	٧	----	%١٠٠
٦٩	.....جميع الانماط التدريسية التي يستخدمها المعلم والمفضلة لديه A- أسلوب التدريس B- طريقة التدريس C- استراتيجية التدريس D- الوسيلة	٧	----	%١٠٠
٧٠	من أسس نظرية التدريس ..... A- التفسير B- التوضيح C- التنبؤ D- التوجيه	٧	----	%١٠٠

## ٤- وضع تعليمات الاختبار

تم إعداد تعليمات الإختبار والتي تحتوى على بيانات خاصة بالطالب بالاضافة الى فكرة عامة عن الاختبار وكيفية الاجابة ، والاشارة الى الالتزام بالاجابة على جميع الأسئلة ، وقد راعى الباحث في صياغة التعليمات البساطة والوضوح حتى يستطيع قرائتها وفهمها من قبل الطالب المختبر .

## ٥- تصحيح الاختبار

قام الباحث بإعطاء ( درجة واحدة فقط ) لكل إجابة صحيحة ، ( صفر ) لكل إجابة خاطئة وبالتالي كانت الدرجة النهائية للاختبار ( ٧٠ ) درجة ، وذلك باستخدام مفتاح تصحيح الاختبار وذلك بمقارنة الاجابة بمفتاح التصحيح بهدف تقدير الدرجة على الاختبار بعد تحديد عدد الاجابات الصحيحة ، وعدد الاجابات الخاطئة .

## ٦- تطبيق الاختبار فى صورته القبل نهائية . ( مرفق ٣ )

قام الباحث بتطبيق الإختبار على العينة الإستطلاعية والبالغ قوامها ( ٢٠ طالب ) من مجتمع البحث وخارج العينة الأساسية من طلاب الفرقة الرابعة ( شعبة رياضة مدرسية ) بكلية التربية الرياضية جامعة بنها للعام الجامعى ( ٢٠١٧ - ٢٠١٨ م ) وذلك بهدف التأكد من وضوح العبارات وملائمتها لهم ووضوحها ، وحساب مدى ملائمة الاختبار فى ضوء حساب معاملات السهولة والصعوبة والتميز للمفردات ، قد استخدم الباحث المعادلة الآتية لحساب معامل السهولة

عدد الاجابات الصحيحة للسؤال	معامل السهولة =
عدد الاجابات الصحيحة + عدد الاجابات الخاطئة	

$$\frac{\text{ص}}{\text{ص} + \text{خ}} = \text{معامل السهولة}$$

- حيث أن ص = عدد الاجابات الصحيحة ، خ = عدد الاجابات الخاطئة  
- العلاقة بين السهولة والصعوبة علاقة عكسية مباشرة ، بمعنى أن مجموعهما يساوى الواحد صحيح .

تم حساب معامل التمييز لمفردات الاختبار باستخدام معادلة التباين والتي تنص على أن التباين ( التمييز ) = معامل السهولة & معامل الصعوبة والجدول (٤) يوضح ذلك  
جدول رقم (٥)

معاملات السهولة والصعوبة والتمييز لمفردات الاختبار المعرفى

(ن=٢٠)

رقم المفردة كما ورد بمرفق الاختبار المعرفى مرفق(٥)	معامل السهولة	معامل الصعوبة	معامل التمييز
١	٠.٥٦٧	٠.٤٣٣	٠.٢٤٦
٢	٠.٥٣٣	٠.٤٦٧	٠.٢٤٩
٣	٠.٥٦٧	٠.٤٣٣	٠.٢٤٦
٤	٠.٥٦٧	٠.٤٣٣	٠.٢٤٦
٥	٠.٤٦٧	٠.٥٣٣	٠.٢٤٩
٦	٠.٤٦٧	٠.٥٣٣	٠.٢٤٩
٧	٠.٥٦٧	٠.٤٣٣	٠.٢٤٦
٨	٠.٥٦٧	٠.٤٣٣	٠.٢٤٦
٩	٠.٥٣٣	٠.٤٦٧	٠.٢٤٩
١٠	٠.٥٦٧	٠.٤٣٣	٠.٢٤٦
١١	٠.٥٦٧	٠.٤٣٣	٠.٢٤٦
١٢	٠.٤٦٧	٠.٥٣٣	٠.٢٤٩
١٣	٠.٤٦٧	٠.٥٣٣	٠.٢٤٩
١٤	٠.٥٦٧	٠.٤٣٣	٠.٢٤٦
١٥	٠.٥٦٧	٠.٤٣٣	٠.٢٤٦
١٦	٠.٥٣٣	٠.٤٦٧	٠.٢٤٩
١٧	٠.٥٦٧	٠.٤٣٣	٠.٢٤٦
١٨	٠.٥٦٧	٠.٤٣٣	٠.٢٤٦
١٩	٠.٤٦٧	٠.٥٣٣	٠.٢٤٩

## تابع جدول رقم (٥)

معامل التميز	معامل الصعوبة	معامل السهولة	رقم المفردة كما ورد بمرفق الاختبار المعرفى مرفق(٥)
٠.٢٤٩	٠.٥٣٣	٠.٤٦٧	٢٠
٠.٢٤٦	٠.٤٣٣	٠.٥٦٧	٢١
٠.٢٤٦	٠.٤٣٣	٠.٥٦٧	٢٢
٠.٢٤٩	٠.٤٦٧	٠.٥٣٣	٢٣
٠.٢٤٦	٠.٤٣٣	٠.٥٦٧	٢٤
٠.٢٤٦	٠.٤٣٣	٠.٥٦٧	٢٥
٠.٢٤٩	٠.٥٣٣	٠.٤٦٧	٢٦
٠.٢٤٩	٠.٥٣٣	٠.٤٦٧	٢٧
٠.٢٤٦	٠.٤٣٣	٠.٥٦٧	٢٨
٠.٢٤٦	٠.٤٣٣	٠.٥٦٧	٢٩
٠.٢٤٩	٠.٤٦٧	٠.٥٣٣	٣٠
٠.٢٤٦	٠.٤٣٣	٠.٥٦٧	٣١
٠.٢٤٦	٠.٤٣٣	٠.٥٦٧	٣٢
٠.٢٤٩	٠.٥٣٣	٠.٤٦٧	٣٣
٠.٢٤٩	٠.٥٣٣	٠.٤٦٧	٣٤
٠.٢٤٦	٠.٤٣٣	٠.٥٦٧	٣٥
٠.٢٤٦	٠.٤٣٣	٠.٥٦٧	٣٦
٠.٢٤٦	٠.٤٣٣	٠.٥٦٧	٣٧
٠.٢٤٩	٠.٥٣٣	٠.٤٦٧	٣٨
٠.٢٤٩	٠.٥٣٣	٠.٤٦٧	٣٩
٠.٢٤٦	٠.٤٣٣	٠.٥٦٧	٤٠
٠.٢٤٦	٠.٤٣٣	٠.٥٦٧	٤١
٠.٢٤٦	٠.٤٣٣	٠.٥٦٧	٤٢
٠.٢٤٩	٠.٥٣٣	٠.٤٦٧	٤٣
٠.٢٤٩	٠.٥٣٣	٠.٤٦٧	٤٤
٠.٢٤٦	٠.٤٣٣	٠.٥٦٧	٤٥
٠.٢٤٩	٠.٤٦٧	٠.٥٣٣	٤٦
٠.٢٤٦	٠.٤٣٣	٠.٥٦٧	٤٧
٠.٢٤٦	٠.٤٣٣	٠.٥٦٧	٤٨
٠.٢٤٩	٠.٥٣٣	٠.٤٦٧	٤٩
٠.٢٤٩	٠.٥٣٣	٠.٤٦٧	٥٠

## تابع جدول رقم (٥)

رقم المفردة كما ورد بمرفق الاختبار المعرفى مرفق(٥)	معامل السهولة	معامل الصعوبة	معامل التميز
٥١	٠.٥٦٧	٠.٤٣٣	٠.٢٤٦
٥٢	٠.٥٣٣	٠.٤٦٧	٠.٢٤٩
٥٣	٠.٥٦٧	٠.٤٣٣	٠.٢٤٦
٥٤	٠.٥٦٧	٠.٤٣٣	٠.٢٤٦
٥٥	٠.٤٦٧	٠.٥٣٣	٠.٢٤٩
٥٦	٠.٤٦٧	٠.٥٣٣	٠.٢٤٩
٥٧	٠.٥٦٧	٠.٤٣٣	٠.٢٤٦
٥٨	٠.٥٣٣	٠.٤٦٧	٠.٢٤٩
٥٩	٠.٥٦٧	٠.٤٣٣	٠.٢٤٦
٦٠	٠.٥٦٧	٠.٤٣٣	٠.٢٤٦
٦١	٠.٤٦٧	٠.٥٣٣	٠.٢٤٩
٦٢	٠.٤٦٧	٠.٥٣٣	٠.٢٤٩
٦٣	٠.٥٦٧	٠.٤٣٣	٠.٢٤٦
٦٤	٠.٥٦٧	٠.٤٣٣	٠.٢٤٦
٦٥	٠.٥٣٣	٠.٤٦٧	٠.٢٤٩
٦٦	٠.٥٦٧	٠.٤٣٣	٠.٢٤٦
٦٧	٠.٥٦٧	٠.٤٣٣	٠.٢٤٦
٦٨	٠.٤٦٧	٠.٥٣٣	٠.٢٤٩
٦٩	٠.٤٦٧	٠.٥٣٣	٠.٢٤٩
٧٠	٠.٥٦٧	٠.٤٣٣	٠.٢٤٦

يتضح من جدول رقم (٥) أن مفردات الإختبار المعرفي لمقرر طرق تدريس التربية الرياضية لذوى الاحتياجات الخاصة تتميز بمعاملات السهولة حيث يتراوح معامل السهولة بين (٠.٥٦٧ - ٠.٠٠٠٠) ومعاملات الصعوبة حيث يتراوح معامل الصعوبة ما بين (٠.٤٣٣ - ٠.٠٣٣)، وأن مفردات الإختبار ذات قوة تمييز مناسبة وهي تتراوح بين (٠.٢٤٩ - ٠.٠٠٠٠) وعليه فإنه يمكن استخدام مفردات الإختبار كأداة لتقييم مستوى التحصيل المعرفي لمقرر طرق تدريس التربية الرياضية لذوى الاحتياجات الخاصة لطلاب كلية التربية الرياضية - جامعة بنها.

## حساب المعاملات العلمية للاختبار المعرفي المستخدم قيد البحث

## ١- حساب الصدق

قام الباحث بحساب صدق الاختبار فى المتغيرات قيد البحث باستخدام صدق المقارنة الطرفية على العينة الاستطلاعية والبالغ عددهم ( ٢٠ ) طالبا من مجتمع البحث وخارج العينة

الأساسية في الفترة من الأحد ٢٠١٧/٩/٢٤ وحتى الأربعاء ٢٠١٧/٩/٢٨م والجدول (٦) يوضح ذلك

### جدول (٦)

صدق الإختبار المعرفي قيد البحث

(ن=٢٠)

المتغيرات	وحدة القياس	الربيع الأعلى		الربيع الأدنى	
		المتوسط الحسابي	الانحراف المعياري	المتوسط الحسابي	الانحراف المعياري
الاختبار المعرفي	درجة	٢٦.٣٣٣	٠.٤٦١	٢٣.٣٣٣	٠.٥١٤

قيمة "ت" الجدولية عند درجة حرية (١٩) ومستوي معنوية (٠.٠٥) = ٢.١٠ يتضح من جدول (٦) أن جميع قيمة (ت) المحسوبة أكبر من (ت) الجدولية، مما يشير إلى وجود فروق إحصائية دالة معنويًا مما يدل على صدق الاختبار المعرفي المستخدم.  
١- ثبات الاختبار:

قام الباحث بحساب ثبات الاختبار في المتغيرات قيد البحث باستخدام إعادة التطبيق (Test \_ Retest) على العينة الاستطلاعية والبالغ عددهم (٢٠) طالبًا من مجتمع البحث وخارج العينة الأساسية في الفترة من الأحد ٢٠١٧/٩/٢٤ م وحتى الخميس ٢٠١٧/١٠/٥م بفواصل زمنية (١٣) يوم بين التطبيقين والجدول (٧) يوضح ذلك

### جدول (٧)

ثبات إختبار التحصيل المعرفي قيد البحث

(ن=٢٠)

المتغير	وحدة القياس	التطبيق الأول		التطبيق الثاني	
		المتوسط الحسابي	الانحراف المعياري	المتوسط الحسابي	الانحراف المعياري
الاختبار المعرفي	درجة	٢٥.٦٦٦	١.٠٤١	٢٦.٣٣٢	١.٣٣٢

قيمة (ر) الجدولية عند مستوى معنوية ٠.٠٥ = ٠.٥١٣ يتضح من الجدول (٧) وجود علاقة ارتباطية ذات دلالة إحصائية عند مستوى معنوية (٠.٠٥) بين التطبيقين الأول والثاني لاختبار التحصيل المعرفي في المهارات الأساسية في السباحة، حيث بلغت قيمة معامل الارتباط الاختبار (٠.٨٥٢)، مما يدل على ثبات الاختبار المعرفي قيد البحث.

٧- الاختبار المعرفى فى مقرر طرق تدريس التربية الرياضية لذوى الاحتياجات الخاصة  
تم اعداد الأختبار المعرفى فى شكله النهائى وتطبيقه على أفراد العينة الأساسية  
(المجموعة الضابطة ، المجموعة التجريبية ). مرفق (٤)  
٨- مفتاح التصحيح

تم إعداد مفتاح تصحيح الإختبار كما يوضحه جدول (٨) للإختبار المعرفى قيد البحث

جدول ( ٨ )

مفتاح تصحيح الاختبار

رقم المفردة	الاجابة الصحيحة	رقم المفردة	الاجابة الصحيحة	رقم المفردة	الاجابة الصحيحة
١	B	٢٥	B	٤٩	B
٢	A	٢٦	A	٥٠	C
٣	A	٢٧	B	٥١	A
٤	A	٢٨	B	٥٢	D
٥	B	٢٩	A	٥٣	A
٦	A	٣٠	B	٥٤	C
٧	A	٣١	B	٥٥	A
٨	A	٣٢	B	٥٦	C
٩	A	٣٣	A	٥٧	B
١٠	B	٣٤	B	٥٨	D
١١	B	٣٥	A	٥٩	C
١٢	B	٣٦	A	٦٠	B
١٣	B	٣٧	B	٦١	D
١٤	B	٣٨	B	٦٢	B
١٥	A	٣٩	B	٦٣	A
١٦	B	٤٠	A	٦٤	A
١٧	A	٤١	B	٦٥	D
١٨	A	٤٢	A	٦٦	B
١٩	A	٤٣	D	٦٧	B
٢٠	B	٤٤	C	٦٨	B
٢١	A	٤٥	A	٦٩	A
٢٢	B	٤٦	B	٧٠	B
٢٣	A	٤٧	D		
٢٤	B	٤٨	B		

**\*خطوات تنفيذ إستراتيجية ( K.W.L.H )**

- ١- يعلن المعلم موضوع المحاضرة .
- ٢- يعرض المعلم الجدول على الطلاب ويشرح كيفية ملء الجدول .
- ٣- يوضح طريقة العمل ويفضل طريقة المجموعات .
- ٤- يطلب من الطلاب ملء العمود الأول والذي يبدأ بسؤال ما أعرفه عن الموضوع ؟ .
- ٥- يطلب من الطلاب ملء العمود الثاني والذي يبدأ بالسؤال ما أريد أن أعرفه عن الموضوع؟
- ٦- يفحص الطلاب الموضوع جيدا وتبدأ الأسئلة التي يريدون الإجابة عنها كأهداف يسعون لتحقيقها معتمدين فى تلك الأسئلة على خبراتهم السابقة .
- ٧- بعد الدراسة والإنتهاء يطلب من الطلاب ملء العمود الثالث والذي يبدأ بسؤال ماذا تعلمت عن هذا الموضوع ؟
- ٨- يبدأ الطلاب بمقارنة ما تعلموه بما كانوا تعلموه سابقا لمعرفة مدى النجاح الذى تحقق ، وكذلك تحديد الأسئلة التى لم يجاب عنه وتدوين كل ذلك فى العمود الرابع .
- ٩- مرحلة التأكيد من تحقيق أهداف المحاضرة حيث يقوم المعلم بتجميع الجدول من كل مجموعة ومناقشتهم فى الموضوع والإجابة عن الأسئلة التى حدودها فى العمود الرابع وتستمر المناقشة كنوع من التقويم للتأكيد على تحقيق الأهداف المرجوة والتأكيد على عملية التعلم .
- ١٠ - فى نهاية المحاضرة وبعد المناقشة يعرض المعلم ملخص للموضوع ومدى الإستفادة منه .

**الدراسات الاستطلاعية****الدراسة الاستطلاعية الأولى:**

قام الباحث بإجراء الدراسة الاستطلاعية خلال الفترة الزمنية من الأحد ٣/١٠/٢٠٢١م إلي الخميس ١٤/١٠/٢٠٢١م وبفاصل زمنى ( أسبوعين ) على العينة الإستطلاعية المسحوبة من مجتمع البحث وعددها (٢٠) طالب من كلية التربية الرياضية جامعة بنها شعبة رياضة مدرسية ، من خارج العينة الأساسية وذلك لاجراء المعاملات العلمية للاختبار المعرفى قيد البحث . حيث قام الباحث باستخدام صدق الاتساق الداخلى ، والثبات باستخدام التطبيق وإعادة تطبيقه ، وتم التأكد من صدق وثبات الإختبار كما هو موضح بجدول ( ٦-٧) السابق ذكرهم .

**الدراسة الاستطلاعية الثانية:**

قام الباحث بإجراء الدراسة الاستطلاعية خلال يوم الأحد الموافق ١٧/١٠/٢٠٢١م وحتى يوم الإثنين الموافق ١٨/١٠/٢٠٢١م بواقع محاضرتين فقط على العينة الإستطلاعية المسحوبة



من مجتمع البحث وعددها (٢٠) طالب من كلية التربية الرياضية جامعة بنها شعبة رياضة مدرسية من مجتمع البحث ومن خارج العينة الأساسية للتأكد من صلاحية دليل المعلم المستخدم وتم التأكد من صلاحيتها ومناسبتها لهذه الفئة قيد البحث .

- دليل المعلم . ( مرفق ٥ )

قام الباحث في ضوء أهداف مقرر التربية الرياضية لذوى الإحتياجات الخاصة ومن خلال الإطلاع على العديد من المراجع العلمية مثل اسماعيل بدر (٢٠٠١م) (٤) ، حسن محمد ، حسن الناصرة (٢٠٠٦م) (٩) ، حسن مصطفى ، السيد أبوقلة (٢٠٠٧م) (١١) ، على جودة ، رضا هندی (٢٠١٤م) (١٧) ، عبدالفتاح غزال (٢٠٠٨م) (١٥) وغيرها من المراجع العلمية التي تناولت موضوعات مرتبطة بمقرر التربية الرياضية لذوى الإحتياجات الخاصة كما هو موضح بقتمة المراجع الخاصة بوضع محتوى مقرر التربية الرياضية الرياضية لذوى الإحتياجات الخاصة باستخدام إستراتيجية (K.W.L.H) حيث إشتمل دليل المعلم على عدد (١٦) مرجع ، حيث بلغ عدد المراجع العربية (١٤) مرجع ، وعدد المراجع الأجنبية (٢) مرجعين فقط ، بالإضافة إلى بعض الخبرات التعليمية الخاصة بالباحث من خلال تدريسه لهذا المقرر لأكثر من (٦) سنوات متتالية ، وبلغ عدد صفحات الدليل (٩٦) ورقة ، (٣١) شكل تشمل في مجملها مقدمة عن التربية الخاصة ، وذوى الإحتياجات الخاصة مع تناول بعض تصنيفات ذوى الإحتياجات الخاصة بالشرح وهى فئة المعاقين والتي تم تناول (٤) أنواع منها وهى ( الإعاقة العقلية - الإعاقة السمعية - الإعاقة البصرية - إضطراب صعوبات التعلم ) مع توضيح وتناول بعض طرق التدريس المستخدمة مع تلك الإعاقات مزودة بالصور التوضيحية، خصائص الأفراد داخل كل إعاقة وكل فئة من فئات الإعاقة وكذلك التعرف على طريقة قياس تلك الإعاقات . ويعتبر الدليل بمثابة الخطوة الأولى التي يمكن البناء عليها لتطوير مقرر طرق تدريس التربية الرياضية لذوى الإحتياجات الخاصة مستقبلا فهو يعطى البداية لكل إعاقة حتى يستطيع المعلم فيما بعد بالإستزادة في نوع الخبرة التعليمية التي جذبت إنتباهه وتناولها بالتخصص حيث يعتبر مجال ذوى الإحتياجات الخاصة والتربية الخاصة من المجالات المتنوعة والمتغيرة حيث تمثل كل إعاقة بل كل فئة داخل كل إعاقة تفاصيل دقيقة جداً وخصائص تختلف من فرد إلى آخر داخل الإعاقة ، كما يوضح الدليل خطوات وكيفية تنفيذ إستراتيجية (K.W.L.H) في مقرر طرق تدريس التربية الرياضية لذوى الإحتياجات الخاصة

- الخطة الزمنية للتطبيق

قام الباحث بإجراء الدراسة في الفصل الدراسي الأول للعام الدراسي الجامعى ٢٠٢١/٢٠٢٢م على طلاب كلية التربية الرياضية للبنين ببناها ( الفرقة الرابعة شعبة رياضة مدرسية )

## - القياسات القبليّة

قام الباحث بإجراء القياسات القبليّة في الفترة من الأربعاء ٢٠/١٠/٢٠٢١م الى  
الخميس ٢١/١٠/٢٠٢١م

## الدراسة الأساسيّة ( التطبيق )

قام الباحث بتطبيق الدراسة في الفترة من الأحد ٢٤/١٠/٢٠٢١م وحتى الأحد  
١٢/١٢/٢٠٢١م، بواقع (٨) أسابيع ، ( محاضرة واحدة ) في كل اسبوع ، بلغ زمن المحاضرة  
(٩٠) ق

## القياسات البعديّة

قام الباحث بإجراء القياسات البعديّة يوم الأحد الموافق ٢١/١٢/٢٠٢١م .

## المعالجات الاحصائية

تم استخدام المعاملات الاحصائية الآتية

- المتوسط الحسابي
- الوسيط
- الانحراف المعياري
- الالتواء
- قيمة "ت"
- قيمة "ر"

## عرض ومناقشة النتائج

## ١- عرض ومناقشة نتائج الفرض الأول

## جدول (٩)

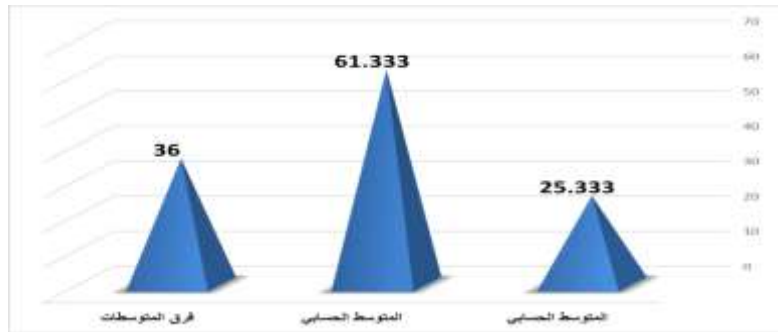
دلالة الفروض بين متوسطي القياسين القبلي والبعدي للمجموعة التجريبية في

التحصيل المعرفي

(ن=٢٥)

المتغيرات	القياس القبلي		القياس البعدي		الفرق بين المتوسطين	قيمة (ت)
	المتوسط الحسابي	الانحراف المعياري	المتوسط الحسابي	الانحراف المعياري		
التحصيل المعرفي	٢٥.٣٣٣	٠.٢٥٤	٦١.٣٣٣	٠.١٥٢	٣٦.٠٠٠	*١٠.٠٦٢

قيمة ت الجدولية عند مستوى معنوية ٠.٠٥ ودرجة حرية (٢٤) = ٢,١٠



شكل (٢)

يتضح من جدول (٩) ، شكل (٢) أن جميع قيم (ت) المحسوبة أكبر من قيمة (ت) الجدولية، حيث انحصرت قيمة ت المحسوبة بين (١٠.٥٦٢) مما يدل على وجود فروق دالة إحصائية بين القياسين القبلي والبعدي للمجموعة التجريبية لصالح القياس البعدي عند مستوى معنوية ٠.٠٥.

ويرجع الباحث هذه الفروق إلى فاعلية إستراتيجية التدريس المستخدمة "الجدول الذاتي (K.W.L.H) حيث تتميز بأنها تجعل المتعلم محور العملية التعليمية وتؤكد مبدأ التعلم الذاتي والاعتماد على النفس ، بالإضافة لذلك تعطي للمتعم فرصة أكبر في طرح الأسئلة التي توضح الأهداف التي يريد الوصول إليها دون قيود مما يتيح له مساحة كبيرة من الحرية في اكتساب المعارف والمعلومات ، وكذلك فإنها تعتمد على نظرية التدريس وهي ربط الخبرة الحالية بالخبرة السابقة مما يحقق أهم مبدأ من مبادئ نظرية التدريس ، كما أنها تزيد من مهارة التساؤل والاستجواب ، وتدوير المعلومات القديمة والجديدة وإعادة تنظيمها وترتيبها والربط بينهما ، كما أنها تراعى الفروق الفردية بين المتعلمين .

يتفق ذلك مع حسين محمد (٢٠٠٩) حيث أشار إلى ان استراتيجية الجدول الذاتي (K.W.L.H) من الإستراتيجيات التي تجعل المتعلم محور العملية التعليمية وتركز على ايجابية المتعلم وزيادة ثقته بذاته ، كما أنها تسعى إلى تحقيق مطالب إثارة تفكير الطلاب وتنمية ميولهم ومهاراتهم وتزويدهم بالقدرة على البحث عن حلول ، كما أنها تنتقل بالطلاب من مستوى التعلم الكمي إلى مستوى التعلم النوعي الذي يبغى اعداد الطالب بوصفه محور العملية التعليمية إذ تؤكد هذه الاستراتيجية على أهمية التنشئة الذهنية وتطوير التفكير عن طريق توفير بيئة تعليمية شبه مكتملة الأركانما يجعل الطالب قادر على التعامل بفاعلية مع المعلومات من مصادرها المختلفة . (١٠: ٣٨١)

ويتفق ذلك مع الدراسات المرجعية العلمية مثل دراسة فاطمة قاسي (٢٠١٥) (١٩) ، ابتسام جعفر (٢٠١٢) (٢) ، أسمهان عنبر (٢٠١٨) (٣) ، ضياء حامد (٢٠١٣) (١٤) ، بسمة محمد (٢٠١٥) (٧) ، شادي محمد (٢٠٢١) (١٣) ،

عصام جمعة (٢٠١٥م) (١٦) ، ستاهل stahel,R (٢٠٠٨م) (٢٦) ، توك Tok,s (٢٠٠٨م) (٢٧) وبهذا يتحقق صحة الفرض الأول الذي ينص على " توجد فروق ذات دلالة إحصائية بين متوسطي درجات القياسين القبلي والبعدي للمجموعة التجريبية في التحصيل المعرفي قيد البحث لصالح القياس البعدي"  
٢- مناقشة الفرض الثاني

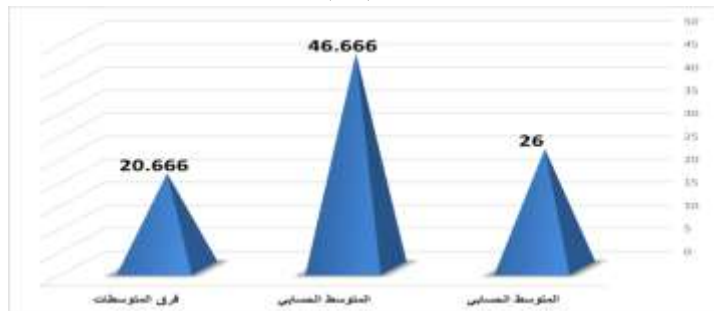
## جدول (١٠)

دلالة الفروض بين متوسطي القياسين القبلي والبعدي للمجموعة التجريبية في التحصيل المعرفي

(ن=٢٥)

المتغيرات	القياس القبلي		القياس البعدي		الفرق بين المتوسطين	قيمة (ت)
	المتوسط الحسابي	الانحراف المعياري	المتوسط الحسابي	الانحراف المعياري		
التحصيل المعرفي	٢٦.٠٠٠	٠.١٧٨	٤٦.٦٦٦	٠.٧١٩	٢٠.٦٦٦	*٩.٢٥٨

قيمة ت الجدولية عند مستوى معنوية ٠.٠٥ ودرجة حرية (٢٤)=٢,١٠



شكل (٣)

يتضح من جدول (١٠) وشكل (٣) أن جميع قيم (ت) المحسوبة أكبر من قيمة (ت) الجدولية، حيث انحصرت قيمة ت المحسوبة بين (٩.٢٥٨) مما يدل على وجود فروق دالة إحصائية بين القياسين القبلي والبعدي للمجموعة التجريبية لصالح القياس البعدي عند مستوى معنوية ٠.٠٥.

يرجع الباحث هذا التحسن في التحصيل المعرفي قيد البحث إلى التأثير الإيجابي لطريقة التعلم باستخدام الطريقة التقليدية ( الشرح والنموذج ) والتي تتوقف بشكل كبير على كفاءة المعلم ومهاراته ، وكذلك توافر أحد العناصر الهامة في التعليم والتعلم وهي الممارسة والاستمرارية التي تعتبر من أهم شروط التعلم فالفرد حينما يمارس نشاط ما ويستمر فيه لفترة معينة لا بد وان يتبع ذلك تغيير في سلوك الفرد ، وكذلك قدرة المعلم وامتلاكه وتمكنه من

المهارات الفنية اللازمة وتنظيمه للبيئة التعليمية المناسبة للتعلم وإثارة دوافع الطلاب نحو التعلم وذلك من خلال الشرح وأداء النموذج وتصحيح الأخطاء والتنوع فى استخدام طرق وأساليب التدريس وتفاعل الطلاب معه ومع المادة الدراسية له دورا كبير فى التأثير الإيجابيا للطريقة التقليدية .

يتفق ذلك مع فاروق عثمان ( ٢٠٠٥م) حيث يشير إلى أن التعلم هو تغيير شبه دائم فى الأداء نتيجة للممارسة ، أو هو تغيير فى الأداء يحدث نتيجة للممارسة . (١٨ : ١٦ )  
يشير حسن زيتون ( ٢٠٠١م) أن التعلم باستخدام الطريقة التقليدية يرجع الى قدرة المعلم فى امتلاكه للمهارة الفنية الخاصة بمهنته مثل مهارة الشرح وطرح الأسئلة . ( ٨ : ٣٥ )  
ويتفق ذلك مع الدراسات المرجعية العلمية مثل دراسة فاطمة قاسى ( ٢٠١٥م )  
(١٩) ، ابتسام جعفر ( ٢٠١٢م ) ( ٢ ) ، أسمان عنبر ( ٢٠١٨م ) ( ٣ ) ، ضياء حامد  
( ٢٠١٣م ) ( ١٤ ) ، بسمة محمد ( ٢٠١٥م ) ( ٧ ) ، شادى محمد ( ٢٠٢١م ) ( ١٣ ) ،  
عصام جمعة ( ٢٠١٥م ) ( ١٦ ) ، ستاهل stahel,R ( ٢٠٠٨م ) ( ٢٦ ) ، توك Tok,s  
( ٢٠٠٨م ) ( ٢٧ )

وبهذا يتحقق صحة الفرض الثانى الذى ينص على " توجد فروق ذات دلالة إحصائية بين متوسطي درجات القياسين القبلي والبعدي للمجموعة الضابطة فى التحصيل المعرفى القياس البعدي".

### ٣- مناقشة الفرض الثالث

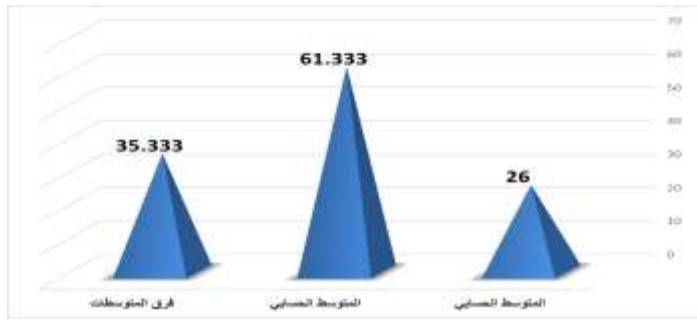
#### جدول (١١)

دلالة الفروض بين متوسطي القياسين البعديين للمجموعة التجريبية والضابطة فى التحصيل المعرفي

( ن = ٢ = ٢٥ )

المتغيرات	القياس البعدي للمجموعة الضابطة		القياس البعدي للمجموعة التجريبية		الفرق بين المتوسطين	قيمة (ت)
	المتوسط الحسابي	الانحراف المعياري	المتوسط الحسابي	الانحراف المعياري		
التحصيل المعرفي	٢٦.٠٠٠	٠.١٧٨	٦١.٣٣٣	٠.١٥٢	٣٥.٣٣٣	*٨.٦٤٩

قيمة ت الجدولية عند مستوى معنوية ٠.٠٥ ودرجة حرية (٢٤) = ٢,١٠



شكل (٤)

ويتضح من جدول (١١) وشكل (٤) أن جميع قيم (ت) المحسوبة أكبر من قيمة (ت) الجدولية، حيث انحصرت قيمة ت المحسوبة بين (٨.٦٤٩) مما يدل على وجود فروق دالة إحصائية بين القياسين القبلي والبعدي للمجموعة التجريبية لصالح القياس البعدي عند مستوى معنوية ٠.٠٠٥.

يرجع الباحث هذا التفوق للمجموعة التجريبية التي استخدمت استراتيجيات الجدول الذاتي (K.W.L.H) لما تتميز به من المشاركة الإيجابية للمتعلم في العملية التعليمية وإحساسه بذاته ، بالإضافة إلى تنشيط المعرفة السابقة لديه مما ينشط عملية التفكير ومن خلاله يمزج الخبرة الجديدة بالخبرة السابقة مما يزيد قدر المعرفة لديه وتساوده على تنظيم أفكاره من جديد في ضوء الخبرة المتعلمة الجديدة ، كما أنها تحسن اتجاهات المتعلمين نحو التعلم ، وتنمي قيمة كبيرة وهي كيفية العمل في جماعات ، كما تنمي مهارة صياغة السؤال والإستجاب وتعطى للمتعلم ثقة بالنفس والشعور بالذات ، كما انها تحقق اكبر قدر من الفاعلية بين المعلم والمتعلم والمادة الدراسية ، كما ان مشاركة المتعلم في تحديد سير موضوع المحاضرة يعطى نتائج افضل في بقاء أثر التعلم لديه ، كما تعمل تلك الإستراتيجية على إثارة المتعلمين وإستثارة دافعيتهم نحو عملية التعلم لرغبتهم في معرفة إجابات الأسئلة التي ترمى إلى تحقيق الأهداف المرجوة مما يزيد من إستجاباتهم للخبرة المتعلمة ، كما أنها تراعى الفروق الفردية بين المتعلمين وتوطد العلاقة بين المتعلمين وبعضهم البعض ، كما تتميز الإستراتيجية بتنظيم الأفكار وترتيبها ، كما أنها قابلة للقياس والتقييم .

يشير كوب (Kopp) (٢٠١٠م) بأن استراتيجيات (K.W.L.H) من الإستراتيجيات الجيدة التي يستخدمها المعلمون لتنشيط تفكير الطلاب قبل أن يحدث التعلم الجديد وبالتالي تحقيق مبدأ مهم من مبادئ التدريس وهو ربط الخبرة الجديدة بالخبرة السابقة . (٢٥ : ٢٠٦-٢٠٧)

تري أمال جمعة (٢٠١٠م) أن الجدول الذاتي (K.W.L.H) هي من استراتيجيات ما وراء المعرفة والتي تستند بالأساس الى النظرية البنائية وتعتمد على التعلم الذاتي للفرد في اكتساب المعرفة ، كما أنها تعمل على تنشيط معرفة الطالب السابقة وجعلها نقطة انطلاق لربطها

بالمعلومات الجديدة ، كما أنها تزيد من ثقة الطالب بنفسه وقدرته على أن يخطط ويراقب عمله ذاتيا ، كما أنها تنمي مهارات الاستماع والتحصيـل وكذلك تنمي مهارات الاستقصاء وتساعد الطالب على مواجهة الصعوبات وتزيد من الكفاءة الذاتية والتحصيـل المعرفي وتنمية الاتجاهات الايجابية نحو المادة الدراسية وزيادة الدافعية نحو التعلم . ( ٥ : ٦٠ )

تشير بثينة الجمل ( ٢٠٠٦ ) الى ان استراتيجية (K.W.L.h) من الإستراتيجيات التي تجعل المتعلم محور العملية التعليمية وتركز على ايجابية المتعلم وزيادة ثقته بذاته ، كما تمكن المتعلم من مزج الأفكار الجديدة عن طريق قراءة ما تعلمه سابقا ، الامر الذي يجعله فاهما لما يتعلم . ( ٦ : ٢٠ )

ويتفق ذلك مع الدراسات المرجعية العلمية مثل دراسة فاطمة قاسي (٢٠١٥م) (١٩) ، ابتسام جعفر (٢٠١٢م) (٢) ، أسمهان عنبر (٢٠١٨م) (٣) ، ضياء حامد (٢٠١٣م) (١٤) ، بسمة محمد (٢٠١٥م) (٧) ، شادي محمد (٢٠٢١م) (١٣) ، عصام جمعة (٢٠١٥م) (١٦) ، ستاهل stahel,R (٢٠٠٨م) (٢٦) ، توك Tok,s (٢٠٠٨م) (٢٧)

وبهذا يتحقق صحة الفرض الثالث الذي ينص على " توجد فروق ذات دلالة إحصائية بين متوسطي درجات القياسين البعدين للمجموعة التجريبية و الضابطة في التحصيل المعرفي قيد البحث لصالح المجموعة التجريبية "

### الإستنتاجات والتوصيات:

#### الاستنتاجات :

- (١) فاعلية استراتيجية الجدول الذاتي ( K.W.L.H ) على مستوى التحصيل المعرفي في مقرر طرق تدريس التربية الرياضية لذوى الاحتياجات الخاصة - جامعة بنها
- (٢) تفوق المجموعة التجريبية التي استخدمت إستراتيجية الجدول الذاتي ( K.W.L.H ) على المجموعة الضابطة التي استخدمت الطريقة التقليدية في مستوى التحصيل المعرفي في مقرر طرق تدريس التربية الرياضية لذوى الاحتياجات الخاصة

#### التوصيات :

- ١- يوصى الباحث باستخدام استراتيجية الجدول الذاتي (K.W.L.H) في تدريس طرق تدريس التربية الرياضية لذوى الاحتياجات الخاصة لطلاب كلية التربية الرياضية (شعبة الرياضة المدرسية) .
- ٢- اجراء المزيد من الدراسات في استخدام استراتيجية الجدول الذاتي (K.W.L.H) في متغيرات اخرى لم تتناولها الدراسة الحالية

٣- الإهتمام بإستخدام وتطبيق إستراتيجية الجدول الذاتى (K.W.L.H) فى تدريس المقررات الدراسية المختلفة بجميع كليات التربية الرياضية على أن تتضمن قياس متغيرات وجوانب ونواتج تعلم ومخرجات تعليمية بحثية متنوعة أخرى مثل ( نفسية - وجدانية انفعالية - سلوكية إجتماعية ) إلى جانب النواتج المعرفية قيد البحث .

### قائمة المراجع

أولاً : المراجع العربية:

- ١ أحمد يعقوب (٢٠٠٩م) : الاستراتيجية وعلم التخطيط ، المسيرة للنشر والتوزيع ، عمان ، الاردن
- ٢ ابتسام جعفر (٢٠١٢م) : فاعلية إستراتيجية الجدول الذاتى ( K.W.L.H) فى تنمية مهارات التفكير العلمى لدى طالبات الصف الثانى المتوسط فى مادة الفيزياء ، رسالة ماجستير غير منشورة ، كلية التربية الأساسية ، جامعة بابل
- ٣ أسمهان عنبر (٢٠١٨م) : فاعلية إستراتيجية الجدول الذاتى ( K.W.L.H) فى التحصيل لدى طلاب الصف الأول المتوسط فى مادة الرياضيات ، إنتاج علمى ، مجلة أبحاث ميسان ، المجلد الرابع عشر ، العدد الثامن والعشرون
- ٤ إسماعيل بدر (٢٠٠١م) : سيكولوجية ذوى الاحتياجات الخاصة ، مكتبة هشام وشركاه ، بنها
- ٥ أمال جمعة (٢٠١٠م) : استراتيجيات التدريس والتعلم ( نماذج وتطبيقات ) ، دار الكتاب الجامعى للنشر ، الامارات ، العين
- ٦ بثينة الجمل (٢٠٠٦م) : أثر التدريب على استراتيجيات ما وراء المعرفة فى تنمية أساليب التفكير لدى طالبات قسم التربية الابتدائية بمكة المكرمة ، المركز العربى للتنظيم والتنمية ، مجلة مستقبل التربية ، المجلد (١٢) ، العدد (٤١) ، القاهرة ، ٢٠٠٦م
- ٧ بسمة محمد (٢٠١٥م) : أثر إستراتيجية K.W.L.H فى الاستيعاب القرائى لطالبات الصف الأول المتوسط ، المجلة المصرية للتلاربية العملية ، مصر



- ٨ حسن زيتون (٢٠٠١م) : مهارات التدريس رؤية في تنفيذ الدرس، عالم الكتب ، القاهرة
- ٩ حسن النواصرة (٢٠٠٦م) : ذوى الاحتياجات الخاصة (مدخل فى التأهيل البدنى) حسن محمد ، دار الوفاء لندنيا لطباعة والنشر ، الاسكندرية
- ١٠ حسين محمد (٢٠٠٩) : أصول استراتيجيات التعلم والتعليم ، دار الثقافة ، عمان ، الأردن
- ١١ السيد أبوقلة (٢٠٠٧م) : مدخل الى التربية الخاصة ، مكتبة زهراء الشرق ، القاهرة
- ١٢ زينب عمر (٢٠٠٨م) : طرق تدريس التربية الرياضية (الأسس النظرية والتطبيقات العملية ، دار الفكر العربى ، القاهرة
- ١٣ شادى محمود (٢٠٢١م) : أثر إستخدام إستراتيجية (K.W.L.H) فى الاستيعاب القرائى ودافعية تعلم اللغة الإنجليزية لدى طلاب الصف الثامن الأساسى ، إنتاج علمى ، المجلة الدولية للدراسات التربوية والنفسية ، العدد الثالث عشر ، يونيو - حزيران ٢٠٢١م ، المجلد الرابع ، المركز الديمقراطي العربى ، برلين - ألمانيا
- ١٤ ضياء حامد (٢٠١٣م) : أثر إستراتيجية الجدول الذاتى (K.W.L.H) فى تنمية التفكير الابداعى لدى طلاب الصف الثانى متوسط فى الكيمياء ، رسالة ماجستير غير منشورة ، لية التربية الأساسية ، جامعة بابل ، العراق
- ١٥ عبدالفتاح غزال (٢٠٠٨م) : سيكولوجية الفئات الخاصة ، ماهى للنشر والتوزيع ، وخدمات الكمبيوتر، الاسكندرية ،
- ١٦ عصام جمعة (٢٠١٥م) : فاعلية إستراتيجية (K.W.L.H) فى تنمية فعالية الذات والدافعية للتعلم والتحصيل فى العلوم لدى تلاميذ الحلقة الثانية من التعليم الأساسى ، إنتاج علمى ، مجلة علمية محكمة للبحوث التربوية والنفسية والاجتماعية ، المجلد ٣٤ العدد ١٦٤ جزء ٢ ، كلية التربية ، جامعة الأزهر

- ١٧ على جودة (٢٠١٤ م) : تعليم وتعلم ذوى الاحتياجات الخاصة ، مطبوعة  
رضا هندی  
الشمس شبين الكوم ، المنوفية
- ١٨ فاروق عثمان (٢٠٠٥ م) : سيكولوجية التعليم والتعلم ، دار الأمين للنشر  
والتوزيع ، القاهرة
- ١٩ فاطمة قاسى (٢٠١٥ م) : فاعلية إستراتيجية (K.W.L.H) فى تدريس السيرة  
النبوية على تنمية القيم الخلقية والوعى بها لدى  
تلميذات المرحلة الابتدائية ، رسالة ماجستير غير  
منشورة ، كلية التربية ، جامعة الطائف
- ٢٠ ماهر شعبان (٢٠١٠ م) : استراتيجيات فهم المقروء، دار الميسرة، عمان، الأردن
- ٢١ محسن عطية (٢٠٠٩ م) : استراتيجيات ما وراء المعرفة فى فهم المقروء ،  
دار المناهج للنشر والتوزيع ، عمان
- ٢٢ محمود داوود (٢٠١١ م) : إستراتيجيات التعلم لتعاونى ، عالم الكتب  
الحديث ، الأردن
- ٢٣ نيفين البركاتى (٢٠٠٨ م) : أثر التدريس باستخدام استراتيجيات الذكاءات  
المتعددة والقبعات الستة و k.w.l فى التحصيل  
والترابط الرياضى لدى طالبات الصف الثالث  
المتوسط بمكة المكرمة ، رسالة دكتوراة غير  
منشورة ، جامعة ام القرى ، مكة المكرمة
- ٢٤ وليم عبيد (٢٠٠٩ م) : إستراتيجيات لتعليم والتعلم فى سياق ثقافة الجودة "  
أطر مفاهيمية ونماذج تطبيقية " ، ط٢ ، دار الميسرة  
للنشر والتوزيع والطباعة ، عمان

## ثانيا: المراجع الأجنبية

- 25 Koop,k(2010) : Every day content area writing. write to learn  
strategies for 3- 5 , first edition , Gainesville .  
Maupin house ,
- 26 Stahel , R(2008) : The effect of three instruction method on the  
reading comprehension and content acquisition  
of .Novice readers . Journal of literacy research  
, volume 10 , Issui. 3. D . 35g .
- 27 Tok , S( 2008) : the effects of note taking and( k.w.l) strategy  
on attitude and academic achievement .  
Hacettep university journal of education 34.P  
244- 253 .

## ملخص البحث

تأثير استخدام استراتيجية الجدول الذاتي (K.W.L.H) على مستوى التحصيل المعرفي لمقرر طرق تدريس التربية الرياضية لذوى الاحتياجات الخاصة لطلبة كلية التربية الرياضية (شعبة رياضة مدرسية)

أ.م.د/ سامح محمود عبدالعال بيومى

هدف البحث الى التعرف على "تأثير استخدام استراتيجية (K.W.L) على مستوى التحصيل المعرفي لمقرر طرق تدريس التربية الرياضية لذوى الاحتياجات الخاصة - جامعة بنها". الاستخلاص:

(١) فاعلية استراتيجية الجدول الذاتي (K.W.L.H) على مستوى التحصيل المعرفي فى مقرر طرق تدريس التربية الرياضية لذوى الاحتياجات الخاصة - جامعة بنها  
(٢) تفوق المجموعة التجريبية التى إستخدمت إستراتيجية الجدول الذاتي (K.W.L.H) على المجموعة الضابطة التى إستخدمت الطريقة التقليدية فى مستوى التحصيل المعرفي فى مقرر طرق تدريس التربية الرياضية لذوى الاحتياجات الخاصة

الكلمات الافتتاحية: (استراتيجية (W.L.K)-التحصيل المعرفي-طرق تدريس-ذوى الاحتياجات الخاصة)

## Abstract

**the effect of using the (K.W.L.H) strategy on the level of cognitive achievement of the methods of teaching physical education for people with special needs ( school sports division )**

**Dr. Sameh Mahmoud Abdel Aal Bayoumi**

The aim of the research is to identify "the effect of using the (K.W.L.H) strategy on the level of cognitive achievement of the methods of teaching physical education for people with special needs ( school sports division ).

**Recommendtion:**

1. There are statistically significant differences between the mean scores of the pre- and post-measurements of the experimental group in the cognitive achievement under investigation in favor of the post measurement
2. There are statistically significant differences between the mean scores of the pre- and post-measurements of the control group in the cognitive achievement under investigation in favor of the post measurement.
3. There are statistically significant differences between the mean scores of the two-dimensional measures of the experimental and control group in the cognitive achievement under investigation in favor of the experimental group.

**Key words:**(K.W.L strategy - cognitive achievement - teaching methods - people with special needs)