

تأثير استخدام المستحدثات التكنولوجية البصرية بلغة الإشارة على تعلم مسابقة الوثب الثلاثي وخفض الشعور بالوحدة لدى الصم

د/ محمود عبد المنعم غنيم محمد فضل

مدرس بقسم نظريات وتطبيقات مسابقات الميدان

والمضمار بكلية التربية الرياضية جامعة بنها

مقدمة ومشكلة البحث

شهدت مصر طفرة غير مسبوقة في السنوات السبع الماضية في مجال رعاية وتأهيل الأشخاص ذوي الاحتياجات الخاصة، فمنذ تولى الرئيس عبد الفتاح السيسي رئاسة البلاد، تولت الدولة بجميع مؤسساتها اهتماماً مضاعفاً بذوى الهمام، في إطار حرص الرئيس على ضمان حقوقهم، الذي لا يدع مناسبة أو احتفالية إلا وأكد أنهم شريك أساسي في الوطن، ويعتبرهم كنزاً في المجتمع، ويحرص الرئيس السيسي على تنظيم مؤتمر خاص بذوي الاحتياجات الخاصة سنوياً في اليوم العالمي لهم تحت عنوان "قادرون باختلاف"، والتي كان آخرها اليوم الأحد ٢٠٢١/١٢/٥ م ، والالتقاء بالنماذج الناجحة منهم في المجالات المختلفة بمختلف الفعاليات مثل مؤتمرات ومنتديات الشباب، والسعى المستمر لتذليل الصعوبات أمامه، الإشادة بالإنجازات التي يحققها ذوي الهمم في مختلف المجالات

يعتبر الاهتمام بذوي الاحتياجات الخاصة والعناية بهم ودراسة مشكلاتهم والعمل على حلها في أي مجتمع دليل على مدى تقدم المجتمعات ورفقيها ويظهر ذلك في دراسة كافة الطرق والوسائل التي تساهم في تعليمهم بوضع بدائل عن حواسهم المفقودة تساعدهم في الحصول على العلم مثل أقرانهم الأسوياء . (٣١ : ٤٤٤)

من المعروف أن المتعلم ينجذب دائماً بالأشياء التي تشد الانتباه وبالطبع لا يوجد أفضل من تكنولوجيا التعلم والتي تستخدم وسائل متنوعة تستطيع بها جذب المتعلم أثناء تعلم مهارات الأنشطة الرياضية فيصبح أكثر فاعلية أثناء التدريس حيث أن مشاهدة تلك الوسائل تقضي تماماً على الملل الذي يشعر به المتعلمين أثناء التعلم ، ويكون تأثير الوسائل أفضل عندما يساهم المتعلم بنفسية في عملية التعلم ويجعل من الوسائل مركز خبرة له وتفتح له آفاق جديدة من المعرفة وتساعد على التفكير العلمي المنظم وزيادة دافعية نحو ممارسة النشاط الحركي ، وتستخدم بعض الوسائل التكنولوجية التعليمية أيضاً في محاولة لتعديل سلوك المتعلمين واتجاهاتهم نحو الأنشطة الرياضية مع إكسابهم أنماط جديدة من السلوك وتعمل على التأكيد على الاتجاهات التي تتماشى مع التغيرات التي تجرى في المجتمع . (٢٩ : ١٣)

ويشير محمد محمود الحيلة (٢٠٠٤م) أن تكنولوجيا تلعب دوراً مهماً في مجال التعليم

فقد أدى التنوع والتطور في التكنولوجيا إلى سهولة دمجها في العملية التعليمية وارتباط تكنولوجيا التعليم بالمدارس أصبح أمراً مهماً لا بد منه ، حيث يجب تهيئة الطالب لمواجهة العالم المليء بالتكنولوجيا والتقنيات الحديثة بعد تخرجه من المدرسة ، فقد أصبحت كل القطاعات تتطلب خبرة ومهارة في استخدام التكنولوجيا (٢٤ : ٨)

وتشير نسرین حمزه عباس (٢٠١٧ م) إلى أن تكنولوجيا التعليم لذوى الاحتياجات الخاصة أصبحت تلعب الدور الرئيسى فى عملية التدريس لكل تلاميذ سواء أكانوا من ذوى الاحتياجات الخاصة أم غيرهم من التلاميذ العاديين وحيث تساعد تكنولوجيا التعليم تلاميذ ذوى الاحتياجات الخاصة التغلب على كثير من العقبات كما أنها تعمل على تيسر عملية تواصلهم الاجتماعى وترفع من مقدرتهم على استيعاب وتطبيق المهارات المختلفة . (٣٠)

إن الحواس الخمسة للإنسان هي منافذ إلى العالم الخارجى فهي تنقل آلية ما يحدث من مثيرات مختلفة من أجل اتخاذ الإجراء المناسب لكل مثير والدفاع هو مركز التعلم والذاكرة ، وحاستا السمع والبصر تشكل (٨٣ %) مما يتعلمه الإنسان ، هناك من بين الناس من يفضل بطبيعته التعليم البصرى ، كما جاء فى مجال التدريس بالذكاءات البصرية . (١٥ : ٣٢٩)

ويعتبر استخدام الوسائل البصرية من الوسائل الهامة فى توصيل واكتساب المتعلم للخبرات والمهارات بصورة شيقة وسهلة من خلال الاستعانة بالوسائل الحسية والبصرية فى تقديم الخبرات التعليمية للمتعلم عبر الصور المتحركة والثابته والفيديوهات بسرعات مختلفة وزوايا متعددة والرسوم . (٢٥ : ٨)

ويرى كلاً من إيهاب عيسى المصرى وطارق عبد الرؤوف عامر (٢٠١٦م) أن التعلم البصرى يكسب الانسان خبرة حسية واقعية أو قريبة من الواقع ، والخبرة الحسية هي أقرب للفهم والبقاء فى الذهن وأكثر قدرة على مقاومة النسيان ، حيث يوفر التعليم البصرى المتعة والتركيز والانتباه خلال الدرس كما يساعد على فهم وإدراك كافة تفاصيل جوانب المهارات المختلفة . (٦٤ :

ويشير محمد عبد المنعم عبد الحميد (٢٠٠٤ م) أن الوسائط البصرية فى عملية التعلم الحركى يعمل على بناء وتطوير التصور الحركى عند المتعلم ، بالإضافة إلى التغذية الرجعية التى يكون لها تأثير كبير وإيجابى فى تطوير التصور الحركى و تحسين مواصفات الأداء وسرعة التعلم ، كما يساعد على أداء المهارة المعروضة بصورة موحدة لجميع المتعلمين وتكون منتقاة وخالية من الأخطاء بدلاً من أن تعرض بأكثر من نموذج بشرى تتفاوت فيه طريقة الأداء . (٢٢ : ١٠)

وتوض (Raiyn,j.(٢٠١٦) بأن التعلم البصرى هو تمثيل المعلومات بشكل بصرى(مرئى

(حيث يفهم المتعلمون المعلومات على نحو أفضل عند تمثيلها بصريا وتقدم المعلومات بصرية في عدة أشكال مثل الصور - الفيديو - الرسوم - المسابقات ، ويمكن للمعلمين تقديم هذه الأنماط للتعلم البصري لتقديم كم كبير من المعلومات بطريقة يسهل فهمها. (٣٤ : ١١٥)

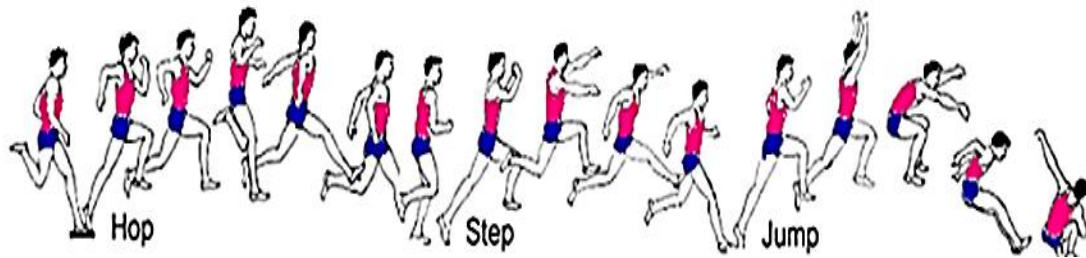
ويذكر كمال عبد الحميد زيتون (٢٠٠٣م) بأن لغة الاشارة بيد واحدة أو بيدين إلا أن الأمر لا يقتصر على ذلك حيث ساهم في إنتاجها اتجاه نظرة العين وحركة الجسم والكتفان والوجه وكثيرا ما تكون هذه الإشارات غير اليدوية هي السمة الأكثر حسماً في تحديد المعنى وتركيب الجملة وتمتاز لغة الاشارة بأنها تدرك بواسطة حاسة البصر ويشير أيضاً أن لغة الاشارة ذات أهمية للصم والبكم حيث أنها تعمل على التواصل بين الصم والآخرين وتنتقل المشاعر المتبادلة بينهم ، كما أنها تساعد على التعبير على الحاجات المختلفة للصم والبكم وتعمل على النمو الذهني والشفوي والارشاري لأصحاب القدرات الخاصة من الصم ، كما أنها تساعد على الحد من الضغوط الداخلية والنفسية التي تصيب من يعانون من عدم الكلام والسمع ، وتساعد على التخلص من الإصابة بالخوف والاكنتاب والإحباط لدى الصم ، وتعم على تطور العلاقات الاجتماعية والمعرفية والثقافية للأفراد . (١٧ : ٢١٦)

ان جميع مسابقات الوثب تتكون من حركة تمهيدية انتقالية متماثلة في مرحلة الاقتراب وحركة رئيسية في الوثب وحركة نهائية متمثلة في الهبوط سواء كان ذلك في الوثب لتحقيق اكبر مسافة رأسية (كالوثب العالي) او لتحقيق اكبر مسافة افقية (الطويل ، الثلاثي) .

كما ان مسابقة الوثب الثلاثي من المسابقات التي تتطلب بعض الصفات البدنية منها السرعة والقوة ، وتتكون هذه المهارة من ثلاث وثبات متتالية وهي الحجلة والخطوة والوثبة ويسبق الثلاث وثبات مرحلة الاقتراب لاكتساب السرعة الافقية . (٢٣ : ٤٠٥)

ويذكر عبد الرحمن عبد الحميد زاهر نقلاً عن مركز التنمية الإقليمية (٢٠٠٩ م) أن المراحل الفنية لمسابقة الوثب الثلاثي يمكن تقسمها إلى ما يلي :

- ١- مرحلة الاقتراب .
- ٢- مرحلة الحجلة .
- ٣- مرحلة خطوة .
- ٤- مرحلة الوثبة .
- ٥- مرحلة هبوط



شكل رقم (١) المراحل الفنية لمسابقة الوثب الثلاثي

١- مرحلة الإقتراب يزيد اللاعب من سرعته للوصول لأقصى سرعة يمكن التحكم فيها.
٢- مرحلة الحجلة يؤدي اللاعب بحركة سريعة وأفقية ويغطي حوالي ٣٥% من المسافة الكلية.

٣- مرحلة الخطوة يغطي اللاعب حوالي ٣٠% من المسافة الكلية والخطوة هي أكثر أجزاء الوثب الثلاثي حسماً. ويجب أن تكون استمرارها مساوية للحجلة.
٤- في مرحلة الوثب يرتقى اللاعب بالرجل العكسية ويغطي ٣٥% من المسافة الكلية.

(١١ : ١٨٠ - ١٨١)

ولقد قام الباحث بترجمة هذه المراحل والفيديوهات الخاصة بمسابقة الوثب الثلاثي بلغة الإشارة وتمت الترجمة بإستخدام برنامج رمز مترجم لغة الإشارة الاصدار ٢٠٢١ م حتى يستطيع هذه الفئة فهم وتعلم المسابقة بمراحلها المختلفة .
مرفق (٥)

حاسة السمع هي وسيلة الإنسان للتعرف على بيئته الإجتماعية لذلك ينمو الأطفال المعاقين سمعياً وهم محرمون من التمتع بالاتصال أو التفاعل مع البيئة ومع المحيطين بهم على أساس سمعي . (١٣ : ٦٥)

تشير رانيا الصاوي عبده (٢٠١٧م) إلى فقدان السمع من المعوقات التي تفرض سياًجاً من العزلة حول الشخص ذي الاعاقاة السمعية تفرض على الفرد قيوداً في مجال تواصله مع الآخرين مما يؤدي إلى شعوره شعوره بالعزلة عن الآخرين ويشعر بالعجز عن إقامة علاقات إجتماعية و انخفاض تقدير الذات . (٨)

يؤكد يوسف محمد يوسف (٢٠١٧م) إلى أن للإعاقة السمعية آثار سلبية على الجوانب المختلفة وبخاصة الجانب الإجتماعي و يزيد عندهم الشعور بالوحدة النفسية بسبب عدم القدرة على ممارسة الأنشطة المختلفة ضمن جماعة الأقران مما يترتب عليه العزلة الإجتماعية . (٣٢ : ١٥)

ويري الباحث أن الحرمان من لغة الشفاه أثناء الطفولة له علاقة قوية بالشعور بالوحدة التي يعاني منها البالغ الأصم والطفل المعاق سمعياً كأى طفل عادى له حاجاته البدنية والنفسية والإجتماعية ويحتاج إلى تلبية هذه الحاجات بصورة تتناسب مع طبيعة سمعه ، كما أنه كالطفل العادى فى حاجة إلى التقدير واللعب وإلى الأمن والشعور بالانتماء .

ويري كلاً من ضارى بطوطة وحميد عبد النبى (٢٠٠٩م) ان ممارسة الأنشطة الرياضية يكسب الصم القدرة علي التعبير عن نفسه وقدراته ، ووسيلة تقرب الشخص المعاق إلى

المجتمع وتعزيز علاقته من خلال التفاعل وتعمل على القضاء على العزلة الاجتماعية . (١٠) : (٣٤)

وقد لاحظ الباحث من خلال التعامل مع ذوى إحتياجات الخاصة عدم إشتراك بعض الصفوف الدراسية بمدرسة الأمل للصم وضعاف السمع فى بطولات ألعاب القوى والتي تقام على ملاعب مدرسة الزراعة بمحافظة القليوبية كل عام لعدم تعلم التلاميذ بعض المسابقات ومنها مسابقة الوثب الثلاثى وهى مسابقة ضمن المنهج الدراسى وقد يرجع ذلك إلى قلة خبرة مدرس التربية الرياضية فى تنفيذ الصحيح للمسابقة وإستخدام الطرق التقليدية فى التعليم وقد وجد الباحث أن التعلم بإستخدام التكنولوجيا الحديثة التى تعتمد على الابتكار والإخراج الجيد فى التصوير تعمل على جذب وتحفيز تلاميذ الصم فى تعليم مسابقة الوثب الثلاثى .

ومن خلال إطلاع الباحث على العديد من الدراسة المرجعية (فاطمة عابدين مصطفى) (٢٠٢١ م) (١٦) ، (محمود محمد عبد الحميد) (٢٠٢٠ م) (٢٧) ، (يوسف محمد يوسف) (٢٠١٧ م) (٣٢) ، (أسامة عبد المنعم جواد) (٢٠١٣ م) (٣) ، (أحمد حمدي أحمد) (٢٠١٠ م) (١) اتضح للباحث أن بعض الدراسات استخدمت صور لشكل الأداء للتوضيح فقط دون الاعتماد على لغة الإشارة مثل دراسة رقم (٢٧) ، (١) و البعض الآخر لم يستخدم أى وسيلة لتوضيح الاداء واعتمد على الطريقة التقليدية مثل دراسة رقم (١٦) ، (٣٢) والبعض الآخر أعتمد على لغة الإشارة فقط دون استخدام أى وسيلة تكنولوجية أثناء التدريب مثل دراسة رقم (٣) ، هذا ما دعى الباحث إلى إستخدام المستحدثات التكنولوجية البصرية بلغة الإشارة علي تعلم مسابقة الوثب الثلاثى والممثلة فى إستخدام برمجية باحدث برنامج حتى الان إصدار(٢٠٢٠م) مرفق رقم (٥) وجدول (٧)، وإستخدم برنامج حديث بالرسوم المتحركة يقوم بترجمة النصوص بلغة الإشارة باحدث إصدار تم تصميمه عام (٢٠٢١م) مرفق رقم (٢٨/٥) وجدول (٧)

ومن الناحية النفسية يعانى الصم من قصور فى العلاقات الاجتماعية نتيجة إفتقاد إلى العديد من المهارات الإجتماعية مما يؤدي إلى إحساسة بالوحدة وعدم الثقة بالنفس وعدم تقبل الآخرين له والعديد من الآلام النفسية وهذا يتفق مع دراسة (فاطمة عابدين مصطفى) (٢٠٢١) (١٦) (مفضي سليمان ضيف الله) (٢٠١٨ م) (٢٨) ، (يوسف محمد يوسف) (٢٠١٧) (٣٢) ،

مما سبق وحسب إحصائيات الجهاز المركزى للتعبئة والإحصاء بمصر عام ٢٠١٧ م يمثل الصم وضعاف السمع فى مصر ٣,٥٨% من إجمالى عدد السكان ، وبحسب إعلان الجهاز القومى لشئون الإعاقة عام ٢٠١٨ م قدر عدد الصم وضعاف

السمع ٤ ملايين شخص وألزمت المواد الواردة فى قانون رقم (١٠) لسنة ٢٠١٨ م الهيئات الحكومية لتأهيل موظفيها للتعامل مع ذوى الإعاقة السمعية بشكل يتناسب مع إعاقته واستعانة المؤسسات الحكومية بالتكنولوجيا المتقدمة فى توفير برامج ترجمة لغة الإشارة حتى يتمكن المعاقون من الصم وضعاف السمع فى قضاء حوائجهم دون التعرض للمشاكل (٤)

(وهذا ما دفع الباحث إلى إجراء هذه الدراسة على عينة البحث لأنهم من أشد الفئات احتياجاً إلى إجراء هذه الدراسات عليهم . وعلى ذلك فقد تبلورت فكرة البحث والتي تتمثل إستخدام المستحدثات التكنولوجية البصرية بلغة الإشارة علي تعلم مسابقة الوثب الثلاثى وخفض الشعور بالوحدة لدى الصم)

هدف البحث :

يهدف البحث إلى التعرف على : تأثير إستخدام المستحدثات التكنولوجية البصرية بلغة الإشارة على تعلم مسابقة الوثب الثلاثى وخفض الشعور بالوحدة لدى الصم ويتحقق ذلك من خلال :

١- تأثير المستحدثات التكنولوجية البصرية بلغة الإشارة على تعلم مسابقة الوثب الثلاثى لدى الصم

٢- تأثير المستحدثات التكنولوجية البصرية بلغة الإشارة على خفض الشعور بالوحدة لدى الصم .

فروض البحث :

١- توجد فروق ذات دلالة إحصائية بين القياسين القبلى والبعدى للمجموعة التجريبية لصالح القياس البعدى فى تعلم مسابقة الوثب الثلاثى لدى الصم .

٢- توجد فروق ذات دلالة إحصائية بين القياسين القبلى والبعدى للمجموعة التجريبية لصالح القياس البعدى فى خفض الشعور بالوحدة لدى الصم.

مصطلحات البحث :

١ - المستحدثات التكنولوجية البصرية (تعريف إجرائى):

نمط تدريسي يقوم على الإدراك البصرى عن طريق تقديم نماذج للأشياء المراد فهمها بإستخدام كل جديد في مجال تكنولوجيا التعليم بلغة الإشارة بغرض تحقيق أقصى فاعلية في مواقف التعليم والتعلم

٢ - لغة الإشارة :

هى عبارة عن رموز حركية بصرية تستعمل بترتيب معين تعتمد بشكل أساسي على إستخدام اليدين فى التعبير عن الأفكار .(٥)

٣- الشعور بالوحدة (تعريف إجرائي):

هي العزلة والإسحاب من المجتمع وإفتقار الصحبة والشعور بالإهمال وسطحية العلاقات
٤- الصم :

هو الفرد الذي حرم من حاسة السمع منذ ولادته بدرجات متفاوتة أى بفقدانه القدرة السمعية قبل تعلم الكلام لدرجة أن آثار التعليم فقدت بسرعة وبالتالي لا يستطيع الكلام. (٢٧ : ١٥)
الدراسات المرجعية :

١- قامت (فاطمة عابدين مصطفى) (٢٠٢١) (١٦) دراسة بعنوان: فعالية برنامج قائم على اللعب لخفض الشعور بالوحدة النفسية لدى التلاميذ الصم , واستهدفت الدراسة : إلى التعرف فعالية برنامج قائم على اللعب لخفض الشعور بالوحدة النفسية لدى التلاميذ الصم ، واستخدم الباحث المنهج التجريبي ، وإشتملت الدراسة على عينة بلغت (١٢) تلميذاً مقسمين إلى مجموعتين تجريبية ومجموعة ضابطة وتم اختيارها بالطريقة العمدية ، وكان من أهم النتائج أن برنامج قائم على اللعب له تأثير إيجابي وفعال في خفض الشعور بالوحدة النفسية لدى التلاميذ الصم .

٢- أجرى (محمد محمود طه) (٢٠٢٠م) (٢٥) دراسة : التعلم البصرى وتأثيره على نواتج التعلم بدرس التربية الرياضية لتلاميذ المرحلة الثانوية ، إستهدفت إلى استخدام التعلم البصرى ومعرفة تأثيره على نواتج التعلم بدرس التربية الرياضية لتلاميذ المرحلة الثانوية ، وإستخدم الباحث المنهج التجريبي ، وإشتملت عينة البحث على (١١٩) تلاميذ وتم اختيارها بالطريقة العشوائية ، وكان من أهم النتائج التعلم البصرى له تأثير إيجابي فى المستوى أداء بعض مهارات كرة السلة والتحصيل المعرفى لصالح للمجموعة التجريبية .

٣- أجرى (محمود محمد عبد الحميد) (٢٠٢٠ م) (٢٧) دراسة : تأثير استخدام الكمبيوتر جرافيك على تعلم بعض مهارات رياضة الجمباز لدى تلاميذ الصم البكم بمحافظة المنوفية ، إستهدفت إلى تصميم برنامج تعليمى بإستخدام الكمبيوتر جرافيك على تعلم بعض مهارات رياضة الجمباز لدى تلاميذ الصم البكم بمحافظة المنوفية ، وإستخدم الباحث المنهج التجريبي ، وإشتملت عينة البحث على (٣٢) تلاميذ وتم اختيارها بالطريقة العمدية ، وكان من أهم النتائج استخدام الكمبيوتر جرافيك (الرسوم المتحركة) له تأثير إيجابي فى تعليم بعض مهارات الجمباز على جهاز الحركات الأرضية لدى أفراد عينة البحث الصم والبكم .

٤- أجرى (عبد الرحمن علاء الدين السيد) (٢٠١٩م) (١٢) دراسة بعنوان التعلم الإلكتروني وعلاقته بمستوى التحصيل الدراسي بدرس التربية الرياضية للتلاميذ المرحلة الابتدائية، واستهدفت الدراسة إلى التعرف على استخدام التعلم الإلكتروني وعلاقته بمستوى التحصيل

الدراسي بدرس التربية الرياضية للتلاميذ المرحلة الابتدائية ، وإستخدم الباحث المنهج التجريبي، وإشتملت الدراسة على عينة بلغت (٢٠) تلميذ وتم اختيارها بالطريقة العمدية ، وكان من أهم النتائج الموقع التعليمي الإلكتروني المقترح على شبكة الإنترنت كان له تأثير إيجابي على مستوى المهارات الأساسية لمهارة الوقوف على اليدين ٧٣% و الشقلبة الجانبية على اليدين ٧٣ % و القفز فتحا على طاولة القفز بنسبة ٨٢% و مستوى التحصيل المعرفي بنسبة ٨٦% لرياضة الجمباز .

٥- أجرى (ماضي سليمان ضيف الله) (٢٠١٨ م) (٢٨) دراسة بعنوان فاعلية برنامج علاجي باللعب في تنمية مهارات التواصل الإجتماعي وتحسين مفهوم الذات لدى الافراد ذوي الاعاقة السمعية ، واستهدفت الدراسة إلى التعرف على فاعلية برنامج علاجي باللعب في تنمية مهارات التواصل الإجتماعي وتحسين مفهوم الذات لدى الافراد ذوي الاعاقة السمعية ، وإستخدم الباحث المنهج التجريبي، وإشتملت الدراسة على عينة بلغت (٣٤) تلميذ وتم اختيارها بالطريقة العمدية ، وكان من أهم النتائج فاعلية البرنامج المستخدم له تأثير إيجابي في تحسين المهارات الاجتماعية وتحسين الذات لدى عينة البحث .

٦- قام (علاء طه عبد الله إسماعيل) (٢٠١٦ م) (١٤) دراسة بعنوان تأثير إستراتيجية تدريس قائمة على التعلم البصري على مستوى الأداء لبعض مهارات الجمباز على جهازى (طاولة القفز - عازضة التوازن) لطالبات الفرقة الرابعة بنات بكلية التربية الرياضية جامعة مدينة السادات ، واستهدفت الدراسة إلى التعرف على تأثير إستراتيجية تدريس قائمة على التعلم البصري على مستوى الأداء لبعض مهارات الجمباز على جهازى (طاولة القفز - عازضة التوازن) لطالبات الفرقة الرابعة بنات بكلية التربية الرياضية جامعة مدينة السادات ، وإستخدم الباحث المنهج التجريبي، وإشتملت الدراسة على عينة بلغت (٨٥) طالبة بالفرقة الرابعة وتم اختيارها بالطريقة العمدية ، وكان من أهم النتائج التعليم باستخدام إستراتيجية التعلم البصري كان لها تأثير إيجابي على مستوى الأداء لبعض مهارات الجمباز على جهازى (طاولة القفز - عازضة التوازن) حققت نتائج أفضل من الطريقة التقليدية

٧- أجرى (يوسف محمد يوسف) (٢٠١٧) (٣٢) دراسة بعنوان : برنامج للطلاقة الحركية وتأثيره على بعض المهارات الأساسية لألعاب القوى والشعو بالوحدة لضعاف السمع ، واستهدفت الدراسة إلى تصميم برنامج للطلاقة الحركية وتأثيره على بعض المهارات الأساسية لألعاب القوى والشعو بالوحدة لضعاف السمع ، وإستخدم الباحث المنهج التجريبي ، وإشتملت الدراسة على عينة بلغت (١٢) تلميذ وتم اختيارها بالطريقة العمدية، وكان من أهم النتائج البرنامج المقترح له تأثير إيجابي على المهارات الأساسية لألعاب القوى العدو ٢٥ متر - الوثب

العريض من الثبات - رمى كرة التنس لأبعد مسافة و الشعور بالوحدة لدى عينة البحث .
 ٨- أجرى (أسامة عبد المنعم جواد) (٢٠١٣) (٣) دراسة بعنوان : تأثير التمرينات البصرية باستخدام لغة الإشارة في تعلم بعض المهارات الأساسية في كرة القدم للصم والبكم , واستهدفت الدراسة إلى التعرف على تأثير التمرينات البصرية باستخدام لغة الإشارة في تعلم بعض المهارات الأساسية في كرة القدم للصم والبكم , واستخدم الباحث المنهج التجريبي , وإشتملت الدراسة على عينة بلغت (٣٠) تلميذ وتم اختيارها بالطريقة العمدية , وكان من أهم النتائج أن التمرينات البصرية بوسائل مساعدة أثر إيجابي في تعلم بعض مهارات الأساسية بكرة القدم .

٩- أجرى (أحمد حمدي أحمد) (٢٠١٠) (١) دراسة بعنوان: فعالية برنامج تعليمي باستخدام الوسائط الفائقة علي بعض مهارات ألعاب القوي للأطفال الصم والبكم, واستهدفت الدراسة إلى التعرف على فعالية برنامج تعليمي باستخدام الوسائط الفائقة علي بعض مهارات ألعاب القوي للأطفال الصم والبكم , واستخدم الباحث المنهج التجريبي , وإشتملت الدراسة على عينة بلغت (٤٨) تلميذا بالصف الرابع والخامس الإبتدائي بمدرسة الأمل للصم وضعاف السمع وتم اختيارها بالطريقة العمدية , وكان من أهم النتائج أن البرنامج التعليمي أسهم في رفع المستوى الفني لمهارات ألعاب القوي للاطفال (الجرى- الوثب - الرمي) قيد البحث لأفراد المجموعة التجريبية من الصم والبكم .

١٠- أجرى (محمود إبراهيم محمود) (٢٠٠٦) (٢٦) دراسة بعنوان: فعالية برنامج تعليمي بالوسائل الفائقة في مستوى الأداء والإنجاز الرقمي لمسابقة الوثب الثلاثي لطلاب المرحلة الثانوية , واستهدفت الدراسة : إلى التعرف على تأثير البرنامج التعليمي بالوسائل الفائقة في مستوى الأداء والإنجاز الرقمي لمسابقة الوثب الثلاثي لطلاب المرحلة الثانوية , واستخدم الباحث المنهج التجريبي , وإشتملت الدراسة على عينة بلغت (٣٢) طالب مقسمين إلى مجموعتين تجريبية ومجموعة ضابطة وتم اختيارها بالطريقة العمدية , وكان من أهم النتائج أن البرنامج التعليمي بالوسائل الفائقة أسهم في تحسين المستوى الرقمي ومستوى الأداء للمجموعة التجريبية .

إجراءات البحث :

منهج البحث :

إستخدم الباحث المنهج التجريبي وبذلك لملائمته لطبيعة البحث بإجراء القياس القبلي و البعدي لمجموعة تجريبية واحدة .

مجتمع وعينة البحث

- مجتمع البحث

يمثل مجتمع البحث طلاب الصف الثالث الإعدادى والبالغ عددهم (٢٠ طالب) بمدرسة الأمل للصم وضعاف السمع بمدينة بنها .

- عينة البحث :

قام الباحث بإختيار عينة البحث من طلاب الصف الثالث الإعدادى والبالغ عددهم (١٥ طالب) بالطريقة العمدية بمدرسة الأمل للصم وضعاف السمع بمدينة بنها ، فقد تم إختيار عينة البحث بناءً على مقدار فقدان السمع والذي يتراوح من (٧١ : ٩٠) ديسيبل هو الفئة الرابعة لفقدان السمع (الشديد) وهم الأكثر بين الطلاب . وتم تقسيمهم إلى (٩) طلاب كعينة أساسية وإشتملت الدراسة الإستطلاعية على (٦) طلاب

جدول (١) توصيف عينة البحث

عينة البحث الكلية		عينة البحث الإستطلاعية		عينة البحث الأساسية		توصيف عينة البحث
النسبة	العدد	النسبة	العدد	النسبة	العدد	
١٠٠%	١٥	٤٠%	٦	٦٠%	٩	

أسباب أختيار عينة البحث الأساسية :

- ١- مقدار السمع لعينة البحث من (٧١ : ٩٠) ديسيبل هو الفئة الرابعة لفقدان السمع (الشديد) وهم الأكثر بين الطلاب .
- ٢- إلتزام عينة البحث الأساسية بالحضور يومان من كل أسبوع (الأحد والأربعاء) .
- ٣- على دراية بالقراءة بلغة الإشارة .
- ٤- إختيار الأمل للصم وضعاف السمع بمدينة بنها لأنها قريبة من سكن الطلاب .
- ٥- طبقاً لمنهج الدراسى الذى يتم وضعه من قبل وزارة التربية والتعليم يتم تدريس مسابقة الوثب الثلاثى للصف الثالث الإعدادى فيتم التدريس حصتين أسبوعياً .
- ٦- جميع عينة البحث فى مستوى تعليمى واحد .
- ٧- سبق للباحث التعامل مع فئة المعاقين سمعياً .

ضبط بعض المتغيرات :

بالرجوع إلى الدراسات المرجعية فى مجال ذوى الاحتياجات الخاصة (الإعاقة السمعية) والدراسات المرتبطة فى مسابقات الميدان والمضمار ، أكدت على ضرورة ضبط بعض المتغيرات والتي قد تؤثر فى العملية التعليمية والمتمثلة فى الطول و الوزن ، العمر، الذكاء ، درجة السمع وكذلك القياسات البدنية ، وقياس مستوى الأداء

لمسابقة الوثب الثلاثي ، وذلك من أجل ضبط متغيرات البحث .
- متغيرات النمو .

١- العمر الزمني :

قد حصل الباحث على العمر الزمني لجميع أفراد العينة وذلك من واقع السجلات الخاصة بكل طالب بالمدرسة وتم حسابها لأقرب سنة ، (فى هذه الدراسة عمر عينة البحث من ١٦ : ١٨ سنة لان مدة الدراسة فى المرحلة الابتدائية ٨ سنوات للصم وسن دخول المدرسة من ٦ سنوات حتى ٨ سنوات)

٢- الوزن :

قام الباحث بقياس الوزن للتلاميذ بإستخدام ميزان الطبى وتم حساب الوزن بالكيلو جرام .

٣- الطول :

قام الباحث بقياس طول الجسم للتلاميذ بإستخدام جهاز الرستاميتز تم قياس الطول بالسنتيمتر .

٤- قياس درجة السمع :

قد حصل الباحث على القياسات درجة فقدان السمع لجميع أفراد العينة وذلك من واقع السجلات الخاصة بكل طالب بالمدرسة وذلك لتحقيق التجانس فى درجة السمع لأفراد العينة .

٥- القياسات البدنية :

قام الباحث بإجراء القياسات البدنية على تلاميذ عينة البحث للتأكد من تجانس عينة البحث من الناحية البدنية وذلك من خلال الاختبارات التالية ، حيث قام الباحث بترجمة الاختبارات وكيفية أداها بلغة الإشارة لعينة البحث جدول (٩)، مرفق (٢)

٦- قياس مستوى الأداء لمسابقة الوثب الثلاثي .

تم تحديد استمارة تقييم مستوى الاداء الفني لمسابقة الوثب الثلاثي من خلال الإطلاع على المراجع العلمية المتخصصة فى الاختبارات والمقاييس والعباب القوى . مرفق (٣)

تم تصميم إستمارة تقييم مستوى الأداء لمسابقة الوثب الثلاثي المناسبة للتلاميذ الصم فى صورتها الأولية وقد أعدها الباحث للعرض على الخبراء فى هذا المجال (ألعاب القوى) حيث قام الخبراء بتعديل بعد بنود الإستمارة حتى توصل الباحث إلى الصورة النهائية لهذه الإستمارة بعد التحقق من صدقها جدول (١١)، وقد تم تقييم مستوى الأداء للطلاب فى القياس (القبلى و البعدى) عن طريق الخبراء حيث إستعان الباحث ب(٥) محكمين مرفق رقم (٢/٤) ثم قام بتصوير القياس (القبلى و البعدى) من المقطعين الأمامى والجانبى وتم عرضة على المحكمين التقييم المستوي الاداء للعينة من خلال إستمارة تقييم مستوى الأداء وتحتوى الإستمارة على خمسة مراحل (مرحلة الإقتراب ، مرحلة الحجلة ، مرحلة خطوة ، مرحلة الوثبة ، مرحلة الهبوط) ولقد

وضع الخبراء لمرحلة الإقتراب (٤ درجات)، مرحلة الحجلة (٤ درجات) ، ومرحلة الخطوة (٥ درجات) ، ومرحلة الوثبة (٤ درجات) ، مرحلة الهبوط (٣ درجات) ليصبح المجموع الكلي لتقييم المسابقة (٢٠ درجة) ثم نقوم بحساب متوسط درجات المحاولات الثلاثة لجميع مراحل الفنية للحصول على الدرجة النهائية للمسابقة . مرفق (٣) وجدول (١١)
تجانس العينة :

تم التأكد من تجانس العينة البحث في كل من متغيرات (الطول، الوزن ، العمر الزمني، الذكاء ، درجة السمع) ، الصفات البدنية ، مقياس الشعور بالوحدة .

جدول (٢) تجانس عينة البحث في كل من متغيرات

(الطول، الوزن ، العمر الزمني، الذكاء ، درجة السمع) ، الصفات البدنية (ن = ١٥)

المتغيرات	وحدة القياس	س/	ع	الوسيط	معامل الالتواء	
الطول	سم	١٧٠,٢٠٠	٣,٠٢٨	١٦٩,٠٠٠	٠,٧٤١	
الوزن	كجم	٦٧,٠٣٣	٢,٧٩٢	٦٦,٢٠٠	٠,٦١١	
السن	السنة	١٦,٨٠٠	٠,٧٧٤	١٧,٠٠٠	٠,٣٨٣	
درجة فقدان السمع	الأذن اليمنى	٨٩,٣٣٣	٠,٦١٧	٨٩,٠٠٠	٠,٣١٢-	
	الأذن اليسرى	٨٩,٤٠٠	٠,٦٣٢	٨٩,٠٠٠	٠,٥٤٧-	
الأختبارات البدنية	اختبار العدو ٣٠ من الوقوف	ثانية	٥,١٥٩	٥,١٠٠	٠,٢٧٩	
	الوثب العريض من الثبات	سم	٢,١٢٦	٢,١٥٠	٠,٣٥٢-	
	أختبار ثنى الجذع من الوقوف	سم	٣,٦٦٦	٢,٠٢٣	٠,٤٤٦	
	اختبار الجرى الجزى بارو	ثانية	١٨,٢٦٤	١,٢٣١	١٨,٣٣٠	٠,٥٨٠-
	أختبار الدوائر الرقمة	ثانية	١٢,٢٦٥	٠,٥٤٤	١٢,٠٥٠	٠,٥٤٤

يتضح من جدول (٢) أن جميع قيم معاملات الالتواء لعينة البحث تراوحت بين (٠,٧٤١ : - ٠,٥٨٠) وأن هذه القيم انحصرت ما بين (٣±)، وهو ما يؤكد على تجانس عينة البحث ككل في (الطول، الوزن ، السن ، درجة فقدان السمع والصفات البدنية) .

جدول (٣) تجانس عينة البحث في مقياس الشعور بالوحدة (ن = ١٥)

الأبعاد	وحدة القياس	س/	ع	الوسيط	معامل الالتواء
بعد الإجتماعي	درجة	١٢,٢٦٦	٣,٦١٤	١٣,٠٠٠	٠,١١٣-
بعد الرفض	درجة	٢١,٠٦٦	٥,٦٥٤	٢٥,٠٠٠	٠,٩٦٩-
بعد فقدان الألفة	درجة	١١,١١٣	١,٧٢٦	١١,٠٠٠	٠,٢٣٦-
المقياس ككل (الشعور بالوحدة)	درجة	٤٤,٤٦٦	٤,٣٨٩	٤٢,٠٠٠	٠,١٣٤

يتضح من جدول (٣) أن جميع قيم معاملات الالتواء لعينة البحث فى أبعاد مقياس الشعور بالوحدة تراوحت بين (-٠,١١٣ : -٠,٩٦٩) ومعامل الالتواء للمقياس ككل (٠,١٣٤) وأن هذه القيم انحصرت ما بين (± ٣) ، وهو ما يؤكد على تجانس عينة البحث ككل فى متغير (الشعور بالوحدة) .

- وسائل جمع البيانات

إستخدم الباحث وسائل متعددة ومتنوعة لجمع البيانات والمساعدة فى تنفيذ التجربة الأساسية للبحث بما يتناسب مع طبيعة البحث والبيانات المراد الحصول عليها .

١- المراجع والبحوث والدراسات المرتبطة بالبحث (المسح المرجعى)

قام الباحث بالإطلاع وعمل مسح مرجعى جدول (٨) شامل للمراجع العلمية والدراسات المرجعية المرتبطة بموضوع البحث لتحديد الصفات البدنية الخاصة بمسابقة الوثب الثلاثى وفترة تنفيذ البرنامج المقترح وزمن الدرس كما تم الاستعانة بشبكة المعلومات الدولية وبك المعرفة المصرى و اتحاد المكتبات المصرية وهذا بهدف للحصول على أحدث المراجع والدراسات العربية و الاجنبية المرتبطة بموضوع البحث وكيفية تصميم البرنامج المقترح .

٢- إستمارة إستطلاع رأى الخبراء و المقابلات الشخصية

١- استمارة إستطلاع رأى الخبراء حول تحديد أنسب الاختبارات البدنية للعينة قيد البحث جدول(٩) للتأكد من تجانس العينة من الناحية البدنية .

٢- أجرى الباحث عدة مقابلات الشخصية مع خبراء ألعاب القوى وطرق التدريس مرفق (٤) وكان الهدف من هذه المقابلة هو عرض البرنامج المقترح عليهم وعرض استمارة تقييم مستوى الأداء المهارى لمسابقة الوثب الثلاثى المناسبة للصح .

٣- كما أجرى الباحث عدة مقابلات الشخصية مع خبراء لغة الإشارة بهدف :-

١- للتأكد من سلامة ترجمة البرنامج المستخدم داخل البحث بلغة الإشارة والتأكد من

مدى إستجابة عينة البحث للبرنامج مرفق (٥)

٢- التأكد من الترجمة الصحيحة للعبارات المقياس بلغة الإشارة مرفق (٧)

٣- استمارات تسجيل البيانات

قام الباحث بتصميم إستمارات تسجيل القياسات الخاصة بالبحث بحيث يتوافر بها البساطة وسهولة ودقة وسرعة التسجيل وهى :

١- استمارة لتسجيل البيانات للمتغيرات الطول والوزن ، العمر ، الذكاء ، درجة فقدان السمع مرفق

(١)

٢- استمارة تسجيل الاختبارات البدنية المناسبة للتأكد من تجانس العينة من الناحية البدنية مرفق

(٢)

٣- تصميم استمارة تقييم مستوى الأداء المهارى لمسابقة الوثب الثلاثى المناسبة للصم وقد أعدها الباحث للعرض على الخبراء فى هذا المجال حيث قام الخبراء بتعديل بنود الإستمارة حتى توصل الباحث إلى الصورة النهائية لهذه الإستمارة حيث تم التحقق من صدق الاستمارة وقد تم تقييم مستوى الأداء المهارى للطلاب فى القياس (القبلى و البعدى) عن طريق الخبراء حيث إستعان الباحث ب (٥) محكمين (فى مجال ألعاب القوى) تم عرضة على المحكمين التقييم المستوي الأداء فى الوثب الثلاثى للعيينة من خلال إستخدام استمارة تقييم مستوى الأداء . مرفق (٤ / ٢)

٤- مقياس الشعور بالوحدة: إعداد "عبد الرقيب البحيرى" مرفق (٧).

وضع هذا المقياس "عبد الرقيب البحيرى" (١٩٨٥م) وهو يتكون من (٢٠) عبارة يدور مضمونها حول (البعد الإجتماعى - بعد الرفض - بعد فقدان الألفة) وتقع الإجابة على العبارات فى ثلاثة مستويات هى (أبداً - أحياناً - دائماً) تتراوح درجات المجموع الكلى ما بين (٢٠-٦٠) درجة وكلما ارتفعت الدرجات كان ذلك مؤشراً على الشعور بالوحدة .

ونتيجة لضعف المستوى اللغوى للعيينة فقد قام الباحث بترجمة المقياس بلغة الإشارة (بإضافة صور للعبارات بلغة الإشارة) لكى توضح المعنى المقصود للعبارة وذلك من خلال برنامج للترجمة بالغة الإشارة مرفق (٧) وتمت المرجعة من خلال متخصص بلغة الإشارة بالمدرسة مرفق (٤) وذلك لإبراز المعنى المراد توصيله بحيث تتناسب مع مستواهم اللغوى كما تسهل عليهم فهم المعنى المراد من العبارة وسهولة الإجابة عليها .

وقد تم عرض المقياس بعد إضافة الإشارات والصور على الخبراء المتخصصين فى مجال التربية الخاصة والصحة النفسية وأكدوا مناسبت المقياس بالشعور بالوحدة لعيينة البحث وأقروا وضوح الإشارات والصور للمعنى المراد توصيله للصم والبكم

جدول (٤) توزيع عبارات مقياس الشعور بالوحدة على الأبعاد الثلاثة

الرقم	الأبعاد	أرقام العبارات	المجموع
١	البعد الإجتماعى	١-٥-٦-٩-١٠-١١	٦
٢	بعد الرفض	٢-٤-٧-٨-١٥-١٢-١٤-١٧-١٨	٩
٣	بعد فقدان الألفة	٣-١٣-١٦-١٩-٢٠	٥
	المجموع		٢٠

يتضح من جدول (٤) أن توزيع عبارات مقياس الشعور بالوحدة على الأبعاد الثلاثة

حيث أن البعد الإجتماعى يتكون من (٦) عبارات ، البعد الرفض يتكون من (٩) عبارات ، بعد

فقدان الألفة يتكون من (٥) عبارات .

طريقة تصحيح المقياس

تصحح الإجابات برصد ثلاث درجات لـ(أبداً) ودرجتين لـ(أحياناً) درجة لـ(غالباً) بالنسبة للعبارات السالبة ، أما العبارات الموجبة فيتم تصحيحها في الاتجاه العكسي للتقديرات السابقة

جدول (٥) العبارات الإيجابية والعبارات السلبية

العبارات الإيجابية	والعبارات السلبية
٢٠ ، ١٩ ، ١٦ ، ١٥ ، ١٠ ، ٩ ، ٦ ، ٥ ، ١	١٤ ، ١٣ ، ١٢ ، ١١ ، ٨ ، ٧ ، ٤ ، ٣ ، ٢
	١٨ ، ١٧ ،

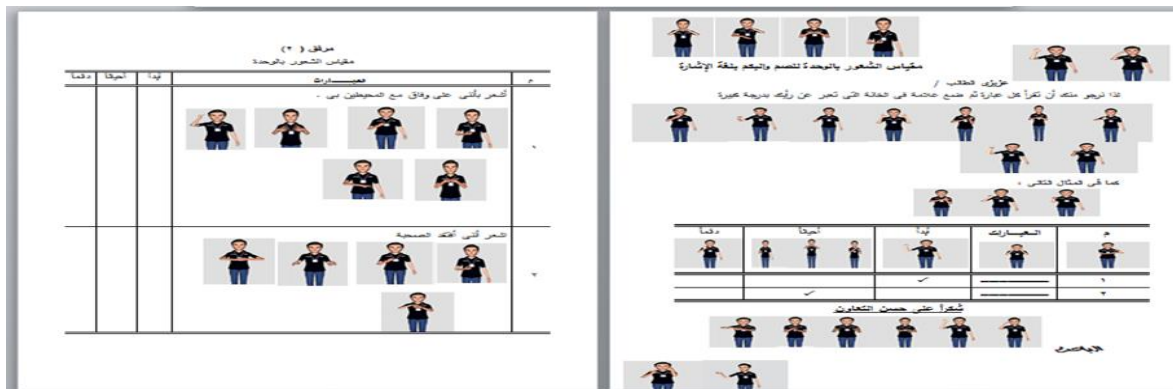
يتضح من جدول (٥) أن عدد العبارات الإيجابية (٩) عبارات وعدد العبارات السلبية (١١) عبارة .

جدول (٦) تقدير درجة الشعور بالوحدة

الدرجات	تقدير درجة الشعور بالوحدة
٣٤ : ٢٠	وحدة نفسية منخفضة
٤٩ : ٣٤	وحدة نفسية متوسطة
٦٠ : ٤٩	وحدة نفسية مرتفعة

يتضح من جدول (٦) أن تقدير درجة الشعور بالوحدة أبعاد مقياس الشعور بالوحدة تراوحت بين (٣٤ : ٢٠) للوحدة نفسية منخفضة ، (٤٩ : ٣٤) للوحدة النفسية المتوسطة ، (٦٠ : ٤٩) للوحدة النفسية المرتفعة .

نموذج لبعض عبارات مقياس الشعور بالوحدة مترجم باستخدام المستحدثات التكنولوجية البصرية بلغة الإشارة (من إعداد الباحث)



شكل (٢) نموذج لبعض عبارات مقياس الشعور بالوحدة مترجم بلغة الإشارة

٥- الأدوات والأجهزة

من خلال الاطلاع على العديد من المراجع والدراسات توصل الباحث إلى الأدوات والأجهزة

تخدم بحثه وتسهم في إتمام إجراءاته وتحقق أهدافه وهي :

- المستحدثات التكنولوجية



شكل رقم (٣) الواجهة الرئيسية للبرمجية والترحيب بالطلاب والتعرف

على المسابقة الـثوب الثلاثي بلغة الإشارة

جدول (٧) المستحدثات التكنولوجية المستخدمة داخل البحث

الشكل	المستحدثات التكنولوجية المستخدمة داخل البحث
	<p>١- قام الباحث بتصميم برمجية تعليمية بلغة الإشارة معتمد على برنامج رمز باستخدام برنامج (أوتو بلاي ميديا ستوديو ٢٠٢٠) أحدث إصدار حتى الان مرفق (٥) علماً بأن هذا البرنامج يعمل بكفاءة عالية على (٧ windows بت ٣٢)</p>
	<p>٢- قام الباحث باستخدام (برنامج رمز) للرسوم المتحركة للغة الإشارة وهو بمثابة معلم يقوم بشرح وتفسير المسابقة بلغة الإشارة بتوجيه من الباحث ، كما قام الباحث بترجمة المقياس الشعور بالوحدة بهذا البرنامج مرفق (٧) ، تم تصميمه عام ٢٠٢١ م هو أحدث إصدار. مرفق (٢٨/٥) .</p>

وقام الباحث باستخدام مجموعة من الأدوات تخدم بحثه وتسهم في إتمام إجراءاته هي

١- مراتب كافية لضمان عامل الأمن والسلامة .

٢- حفرة وثب غير قانونية وتم التأكد أن الرمل خالي من أى حصى لضمان عامل الامن والسلامة

٣- إشارات متفق عليها مع عينة البحث أثناء الأداء (التطبيق) بالتعاون مع مدرس التربية الرياضية

٦- الاختبارات

تم تحديد القدرات البدنية الخاصة بمسابقة الوثب الثلاثى التى تؤثر على مستوى تعلم المسابقة من خلال الإطلاع على المراجع العلمية لـ محمد عثمان (١٩٩٠م) (٢٣) والدراسات المرجعية مثل دراسة خالد أحمد صالح (٢٠١٦م) (٧) ومن خلال الدراسات التى تناولت القدرات البدنية على سبيل المثال دراسة نهى محمود الصواف (٢٠٢١م) (٣١) ، ودراسة يوسف محمد يوسف (٢٠١٧م) (٣٢) ، ودراسة أسامة عبد المنعم عبد الجواد (٢٠١٣م) (٣) ودراسة أحمد حمدي أحمد (٢٠١٠م) (١) ودراسة محمود إبراهيم محمود (٢٠٠٦م) (٢٦) ، و قام الباحث بإجراء القياسات البدنية على عينة البحث للتأكد من تجانس عينة البحث من الناحية البدنية .

جدول (٨) المسح المرجعي للمراجع والدراسات التي تناولت القدرات البدنية الخاصة بالوثب الثلاثي والقدرات المرتبطة بالصم

م	المصدر	السنة	المرجع	السرعة	قدرة	المرونة	الرشاقة	التوافق	تحمل الأداء	التوازن
١	نهى محمود الصواف	٢٠٢١ م	إنتاج علمي	✓	✓	✓	✓	✓	☒	☒
٢	يوسف محمد يوسف	٢٠١٧ م	ماجستير	✓	✓	✓	☒	✓	☒	☒
٣	خالد أحمد صالح	٢٠١٦ م	ماجستير	✓	✓	✓	✓	✓	☒	☒
٤	أسامة عبد المنعم عبد الجواد	٢٠١٣	ماجستير	✓	✓	✓	✓	✓	✓	☒
٥	أحمد حمدي أحمد	٢٠١٠ م	ماجستير	✓	✓	✓	✓	✓	☒	☒
٦	محمود إبراهيم محمود	٢٠٠٦	ماجستير	✓	✓	☒	☒	☒	☒	☒
٧	محمد عثمان	١٩٩٠ م	مرجع	✓	✓	☒	✓	☒	✓	✓
-	المجموع			٧	٧	٥	٥	٥	٢	١
-	النسبة			%١٠٠	%١٠٠	%٧١,٤٢	%٧١,٤٢	%٧١,٤٢	%٢٨,٥٧	%١٤,٢٨
-	الترتيب			١	١	٢	٢	٢	٣	٤

يوضح جدول (٨) السابق المسح المرجعي لتحديد أهم الاختبارات البدنية التي تؤثر على مستوى تعلم مسابقة الوثب الثلاثي والتي تمثلت في (السرعة - القوة - القدرة - المرونة - الرشاقة - التوافق - التوازن) ولقد وقع اختيار الباحث على عناصر اللياقة البدنية التي حصلت على أكثر من (٧١,٤٢%) من آراء الخبراء والممثلة في (السرعة - القدرة - المرونة - الرشاقة - التوافق) .

جدول (٩) إتفاق السادة الخبراء حول إختيار الاختبارات البدنية (ن = ٥)

م	الصفات البدنية	الإختبارات المرشحة	عدد الموافقين	النسبة المئوية	الإختبارات المستخلصة
١	السرعة الانتقالية	- اختبار العدو ٣٠م من الوقوف	-	-	عدو ٣٠ متر من الوقوف
		- العدو ٥٠ متر من البدء العالي.	٥	%١٠٠	
		- العدو لمسافة ١٨ متر من البدء العالي.	-	-	
٢	القدرة العضلية	- الوثب العمودي من الثبات.	٤	% ٨٠	الوثب العريض من الثبات
		- الوثب العريض من الثبات.	١	%٢٠	
		- رمي كرة طيبة لأبعد مسافة.	-	-	
٣	المرونة	- ثني الجذع للأمام من الوقوف.	٥	%١٠٠	ثني الجذع للأمام من الوقوف
		- المسافة الأفقية للكوبري.	-	-	
		- مرونة مفصلي الكتفين (أفقياً).	-	-	
٤	الرشاقة	- اختبار الجري الزجراجي	٢	%٤٠	الجري الزجراجي بطريقة بارو ٤,٥×٣م
		- العدو ٩-٢-٦-٣-٩ امارت مع تغير الاتجاه.	-	-	
		- الجري الزجراجي بطريقة بارو ٤,٥×٣م	٣	%٦٠	
٥	التوافق	- نط الحبل.	-	-	الدوائر المرقمة
		- الدوائر المرقمة.	٥	%١٠٠	
		- رمي واستقبال الكرات.	-	-	

يتضح من جدول (٩) نتائج إتفاق السادة الخبراء حول إختيار الصفات البدنية وأنسب الإختبارات التي تقيسها والنسبة المئوية لتلك الإختبارات، وقد تم قبول الإختبارات التي حصلت على نسبة مئوية ٦٠% فأكثر حيث إستخلص الباحث الأختبارات التالية جدول (٩) مرفق (٢)

جدول (١٠) الاختبارات البدنية

م	العنصر	الاختبار	وحدة القياس	المرجع ورقم الصفحة
١	السرعة	عدو ٣٠ متر من الوقوف	ثانية	(٢١ : ٢٩٢)
٢	القدرة	الوثب العريض من الثبات	سم	(٢١ : ٣٠٧)
٣	المرونة	اختبار ثني الجذع أماماً	سم	(١٩ : ٣٤١ : ٣٤٤)
٤	الرشاقة	اختبار جري الزجراج بطريقة بارو	ثانية	(١٩ : ٣٠٢ : ٣٠٤)
٥	التوافق	التوافق الدوائر الرقمة	ثانية	(٢١ : ٣٢٩)

- إختيار الخبراء والمحكمين :

- ١- قام الباحث بإختيار الخبراء والبالغ عددهم (٥) خبراء ، ولقد تم أختيار (٣) محكمين لتقييم مستوى الأداء الفني لمسابقة الوثب الثلاثي للصم والبكم . مرفق (٤)
- ٢- قام الباحث بإختيار الخبراء والبالغ عددهم (٣) خبراء وذلك للإطلاع على ترجمة

المقياس بلغة الإشارة (بإضافة صور للعبارات بلغة الإشارة) لكي توضح المعنى

المقصود للعبارة وتوصيله للصم والبكم . مرفق (٤)

وذلك وفقاً للشروط التالية :

- أن يكون بقسم مسابقات نظريات وتطبيقات مسابقات الميدان والمضمار .
- أن يكون بقسم مناهج وطرق تدريس .
- أن يكون في مجال التربية الخاصة والصحة النفسية .
- أختيار المساعدين .

تم أختيار المساعدين والبالغ عددهم (٢) ، حيث تم تعريفهم بجوانب البحث والمعلومات التي

تمكنهم من الإجابة على الإستفسارات المحتملة . مرفق (٤)

الدراسة الاستطلاعية :

قبل البدء في تطبيق البرنامج المقترح قام الباحث بإجراء عدد (٢) دراسة إستطلاعية وذلك

على عدد (٧) تلاميذ من نفس عينة البحث ومن خارج عينة البحث الأساسية كالاتي :

- الدراسة الاستطلاعية الأولى

وفيها قام الباحث بدراسة تفصيلية لعينة البحث يوم الأثنين الموافق ١١ / ١٠ / ٢٠٢١ م

حتى يوم الخميس الموافق ١٤ / ١٠ / ٢٠٢١ م وذلك بهدف:

- التعرف على الطريقة المثلى للتعامل مع الصم .
- دراسة صلاحية الإمكانيات المتاحة من أجهزة وأدوات رياضية يمكن للباحث الإستفادة منها خلال التجربة .
- التأكد من صلاحية هذه الأماكن لتطبيق التجربة وهل متوافر ملعب أو أماكن تدريب.
- تدريب المساعدين على كيفية إجراء القياسات وتسجيل البيانات .
- حساب المعاملات العلمية للإختبارات المستخدمة (الصدق).
- وقد أسفرت نتيجة التجربة الاستطلاعية الأولى على ما يلي :

- تحديد الطريقة المناسبة للتعامل مع الصم عن طريق لغة الإشارة وتم إستخدام برنامج رمز وهو

بمثابة معلم يقوم بشرح وتفسير المسابقة بلغة الإشارة ، الإصدار ٢٠٢١ م هو أحدث إصدار،

مرفق (٢٨/٥)

- الإستغناء عن بعض الأدوات وإستبدالها بأدوات أخرى وإختيار الأدوات طبقاً لقدرات التلاميذ

وقدراتهم الفردية .

- تفهم المساعدين الهدف من البرنامج وطرق القياس والتسجيل.

- تم تحديد الزمن الذي تستغرقه الإختبارات والقياسات قيد البحث .

- بعد التعرف على أفراد العينة وجد الباحث أن أفراد العينة لا يعرفون شئ عن مسابقة الوثب الثلاثي.

الدراسة الاستطلاعية الثانية :

قام الباحث بإجراء الدراسة الاستطلاعية (بتطبيق الاختبارات) فى الفترة الزمنية من يوم الأحد الموافق ٢٤ / ١٠ / ٢٠٢١ م حتى يوم الثلاثاء الموافق ٢٦ / ١٠ / ٢٠٢١ م ، وذلك على نفس عينة الدراسة الإستطلاعية الأولى .
وذلك من أجل تحقيق أهداف التالية :

- إجراء التطبيق الثانى من الإختبارات المستخدمة لإستكمال إجراءات المعاملات العلمية للإختبارات (الثبات).

وقد أسفرت نتيجة الدراسة الاستطلاعية الثانية على الآتى :

- معرفة معامل الارتباط الدال على معامل ثبات الإختبارات وكانت جميعها دالة
قام الباحث بحساب المعاملات العلمية المختارة من صدق وثبات وكانت على النحو التالى :

صدق الاختبارات :

أولا : الصدق :

صدق المحتوى (صدق الخبراء)

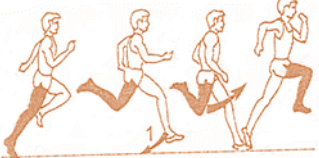




صدق المحكمين :

تم إيجاد صدق المحكمين لإستمارة تقييم مستوى الاداء لمسابقة الوثب الثلاثي جدول رقم (١١)

جدول (١١)

التكرار والنسبة المئوية والدلالات الإحصائية لاستطلاع رأى الخبراء
في محتوى إستمارة تقييم مستوى الاداء الفنى لمسابقة الوثب الثلاثى

(ن = ٥ خبراء)

م	المراحل الفنية	شكل الجسم	تقييم المحكم للطالب فى كل مرحلة	مناسب		غير مناسب		الأهمية النسبية %	الوزن الترجيحي
				النسبة %	التكرار	النسبة %	التكرار		
١	مرحلة الاقتراب		٤	١٠٠ %	٠	٠	١٤	١٠٠ %	
٢	مرحلة الحجلة		٤	١٠٠ %	٠	٠	١٤	١٠٠ %	
٣	مرحلة الخطوة		٥	١٠٠ %	٠	٠	١٤	١٠٠ %	
٤	مرحلة الوثبة		٤	١٠٠ %	٠	٠	١٤	١٠٠ %	
٥	الهبوط		٣	١٠٠ %	٠	٠	١٤	١٠٠ %	
المجموع الكلى			(٢٠) درجة						

يتضح من جدول (١١) والخاص بالتكرار والنسبة المئوية والدلالات الإحصائية لاستطلاع رأى الخبراء في مدى مناسبة محتوى إستمارة تقييم مستوى الاداء الفنى لمسابقة الوثب الثلاثى ، حيث أن الأهمية النسبية للمراحل الفنية حصلت على (١٠٠ %)

صدق الإتساق الداخلي لمقياس الشعور بالوحدة :

تم تحقيق من صدق المقياس بإستخدام الإتساق الدخلى لأبعاد المقياس وعباراته ، حيث تم تطبيق المقياس خلال الفترة الدراسة الإستطلاعية الأولى على عينة إستطلاعية وقوامها (٦) طلاب. وقام الباحث بالخطوات التالية :

- حساب معاملات الارتباط بين درجة كل عبارة من عبارات المقياس والدرجة الكلية لكل بعد من أبعاد المقياس .

- حساب معاملات الارتباط بين مجموع درجات كل بعد والدرجة الكلية للمقياس

جدول (١٢) معاملات الارتباط بين درجة كل عبارة من عبارات المقياس والدرجة الكلية لكل بعد من أبعاد

مقياس الشعور بالوحدة (ن = ٦)

رقم العبارة	معامل الارتباط	رقم العبارة	معامل الارتباط	رقم العبارة	معامل الارتباط
١	٠,٩٣١	١٠	٠,٧٩٢	١٩	٠,٨٦٢
٢	٠,٩١٠	١١	٠,٨٣٦	٢٠	٠,٩١٤
٣	٠,٩١٤	١٢	٠,٩٦٨		
٤	٠,٩٣١	١٣	٠,٩١٠		
٥	٠,٨٤٠	١٤	٠,٨٨٠		
٦	٠,٩٩٢	١٥	٠,٩٦٩		
٧	٠,٨٨٠	١٦	٠,٩١٩		
٨	٠,٧٥٧	١٧	٠,٩٦٩		
٩	٠,٩١٩	١٨	٠,٨٧١		

قيمة ر عند مستوى معنوية (٠,٠٥) ودرجة حرية (٥) = ٠,٧٥٤

يتضح من جدول (١٢) والخاص بمعاملات الارتباط بين درجة كل عبارة من العبارات المقياس والدرجة الكلية لكل بعد من أبعاد المقياس ، وبين مجموع درجات كل بعد والدرجة الكلية للمقياس أن جميع معاملات الارتباط المحسوبة بين عبارات المقياس قد تراوحت من (٠,٩٩٢) : (٠,٧٥٧) وهى جميعها أكبر من قيمة (ر) الجدولية عند مستوى ٠,٠٥ والتي تساوى (

٠,٧٥٤) مما يشير إلى صدق المقياس المستخدم

جدول (١٣) معاملات الارتباط بين مجموع درجات كل بعد والدرجة الكلية للمقياس الشعور بالوحدة

(المجموع الكلى للمقياس) (ن = ٦)

المحاور	معامل الارتباط
البعد الإجتماعى	٠,٨٦٧
بعد الرفض	٠,٩١٤
بعد فقدان الألفة	٠,٩٤٣

قيمة ر عند مستوى معنوية (٠,٠٥) ودرجة حرية (٥) = ٠,٧٥٤

يتضح من جدول (١٣) والخاص بمعاملات الارتباط بين مجموع درجات كل بعد والدرجة الكلية للمقياس الشعور بالوحدة (المجموع الكلي للمقياس) قد تراوحت من (٠,٩٤٣ : ٠,٨٦٧) وهي جميعها أكبر من قيمة (ر) الجدولية عند مستوى ٠,٠٥ والتي تساوى (٠,٧٥٤) مما يشير إلى صدق المقياس المستخدم

الثبات الاختبارات :

إستخدام الباحث الطريقة التطبيق وإعادة التطبيق الاختبارات على العينة الاستطلاعية وذلك بفارق زمني (١٠ أيام) على نفس العينة وذلك فى الفترة الزمنية وتم حساب معامل الثبات بإستخدام تطبيق وإعادة التطبيق ، وتم إيجاد الارتباط بين القياس الأول والثانى كما هو موضح بجدول (١٤ ، ١٥) .

جدول (١٤) معاملات الثبات نتائج قياس المستوى الاداء الفنى لمسابقة الوثب الثلاثى (ن = ٦)

م	الاختبارات المستخدمة	وحدة القياس	التطبيق الأول		التطبيق الثانى		معامل الارتباط
			س	ع	س	ع	
١	مستوى الاداء الفنى لمسابقة وثب ثلاثى	درجة	٥,١٦٦	١,٦٠٢	٥,٨٣٣	٠,٤٠٨	٠,٩٠٨

قيمة " ر " الجدولية عند درجة الحرية ٥ ومستوى معنوية ٠,٠٥ = ٠,٧٥٤

يوضح جدول (١٤) معاملات الثبات المستوى الاداء الفنى لمسابقة دفع الوثب الثلاثى بإستخدام طريقة التطبيق و إعادة التطبيق حيث أن قيم معاملات الارتباط قيم معاملات الارتباط لمستوى الاداء الفنى للمسابقة (٠,٩٠٨) حيث أن قيم معاملات الارتباط المحسوبة أكبر من قيمة الارتباط الجدولية عند مستوى ٠,٠٥ ، مما يشير إلى ثبات نتائج القياس تقريبا .

جدول (١٥) معاملات الثبات نتائج مقياس الشعور بالوحدة (ن = ٦)

م	الاختبارات المستخدمة	وحدة القياس	التطبيق الأول		التطبيق الثانى		معامل الارتباط
			س	ع	س	ع	
١	بعد الإجتماعى	درجة	١٠,٥٠٠	٣,٢٠٩	٩,٨٣٣	٣,٣١١	٠,٩٦٩
٢	بعد الرفض	درجة	٢٠,٣٣٣	٥,٣٩١	١٩,١٦٦	٦,١٤٥	٠,٩٨٨
٣	بعد فقدان الألفة	درجة	٩,٨٣٣	٠,٩٨٣	٩,٦٦٦	٠,٨١٦	٠,٩١٤
٤	المقياس ككل (الشعور بالوحدة)	درجة	٤٠,٦٦٦	١,٣٦٦	٣٨,٦٦٦	٣,٠٧٦	٠,٨٢٥

قيمة " ر " الجدولية عند درجة الحرية ٥ ومستوى معنوية ٠,٠٥ = ٠,٧٥٤

يتضح من جدول (١٥) والخاص بمعاملات الثبات نتائج مقياس الشعور بالوحدة بإستخدام طريقة التطبيق و إعادة التطبيق حيث أن قيم معاملات الارتباط قد تراوحت بين (٠,٩٦٩ : ٠,٩١٤) ومعامل الثبات للمقياس ككل (٠,٨٢٥) حيث أن قيم معاملات الارتباط

المحسوبة أكبر من قيمة الارتباط الجدولية عند مستوى ٠,٠٥ مما يشير إلى ثبات نتائج المقياس تقريبا.

البرنامج المقترح :

قام الباحث بالإطلاع علي الأبحاث والدراسات المتعلقة بالمستحدثات التكنولوجية وخاصة الهيرميديا و إستطلاع رأي الجزء عن طريق المقابلة الشخصية وتوصل الباحث إلى الشروط التالية

- بناء البرنامج باستخدام أحدث طرق التعلم الصم وهي تكنولوجيا التعلم البصري بلغة الإشارة .
- المرونة في البرنامج بما يتناسب مع عينة البحث مع عدم تأثر الهدف المراد تحقيقه .
- ملائمة محتوى البرنامج التعليمي لمستوى وقدرات التلاميذ عينة البحث
- يتميز البرنامج بالبساطة والتنوع وكذلك مراعاة مبدأ الفروق الفردية بين التلاميذ عينة البحث
- إتاحة الفرصة لكل التلاميذ للتنافس والممارسة في وقت واحد .
- مراعاة مبدأ التدرج من السهل إلى الصعب
- تنتهي كل وحدة من البرنامج بتمارين الاسترخاء .

تقوم الباحث بالتدريس لعينة البحث باستخدام المستحدثات التكنولوجية البصرية بلغة الإشارة ثم قام الباحث بعمل عدة لقاءات مع السادة الخبراء لعرض البرنامج في صورته النهائية .

الهدف من البرنامج المقترح

يهدف البرنامج المقترح إلى تعلم مسابقة الوثب الثلاثي لدى الصم والشعور بالوحدة وذلك من خلال إستخدام المستحدثات التكنولوجية البصرية بلغة الإشارة وينقسم هذا الهدف إلى عدة أهداف ومنها :

أهداف مهارية

١- إكتساب التلاميذ القدرة على أداء مسابقة الوثب الثلاثي وفقاً لشرط الأداء الفني الصحيح وبدرجة عالية من الإتقان .

٢- تنمية التوافق بين أجزاء الجسم عند أداء مسابقة الوثب الثلاثي

محتوى البرنامج التعليمي المقترح

قام الباحث بتحديد المراحل الفنية لمسابقة الوثب الثلاثي والتي سوف يتم تعليمها باستخدام المستحدثات التكنولوجية البصرية بلغة الإشارة وكذلك القواعد القانونية المنظمة لأداء هذه المسابقة من خلال المسح للمراجع المتخصصة في ألعاب القوى .

الإطار العام لتنفيذ البرنامج المقترح

قام الباحث عند تنفيذ البرنامج بالتالي :

- ١- تقسيم العينة قيد البحث إلى مجموعات صغيرة بحيث وتضم المجموعة الواحدة تلاميذ ذوات قدرات متنوعة (مرتفعة المستوى - متوسطة المستوى - منخفضة المستوى)
- ٢- شرح الأداء الفني لكل مرحلة فنية ستم تعلمها والخاصة بمسابقة الوثب الثلاثي من خلال برنامج رمز وهو عبارة عن مثابة شخص بإستخدام الرسوم متحركة تقوم بشرح الأداء الفني بلغة الإشارة وأداء نموذج لها من خلال أداء فيديوهات تعليمية
- ٣- تنفيذ البرنامج التعليمي قيد البحث لكل مرحلة تعليمية
- ٤- مراقبة الباحث للمجموعات أثناء عملهم ومدح كل تلميذ عندما يؤدي أداء متميز وذلك لكي يتم إستثارة باقى التلاميذ وحثهم على التميز بين زملائهم وكذلك إستثارة التنافس بين التلاميذ وحثهم على بذل المزيد من الجهد للتفوق على بقية زملاء والمجموعات .

التوزيع الزمني للبرنامج التعليمي المقترح قيد البحث

جدول (١٦) التوزيع وحدات البرنامج التعليمي المقترح

زمن الوحدة	عدد الوحدات فى الاسبوع	مجموع عدد الوحدات فى البرنامج	عدد أسابيع البرنامج	عدد شهور البرنامج
٤٥ ق	٢ وحدة	١٢ وحدة	٦ أسابيع	شهر ونصف

جدول (١٧) التوزيع الزمني لوحدتة تعليمية بإستخدام المستحدثات التكنولوجية البصرية بلغة الإشارة

الزمن	المحتوى	ما يتم تطبيقه
(٧ ق)	مشاهدة	مشاهدة المسابقة والفيديو الخاص بها والتدريبات الخاصة بها من خلال برمجة بصرية بلغة الإشارة
(٥ ق)	إحماء	إحماء عام لكل الجسم لأداء المسابقة
(١٠ ق)	إعداد بدنى	تمريبات سرعة - توافق - رشاقة - مرونة-قدرة
(٢٠ ق)	التطبيق العملى	تنفيذ ما تم مشاهدته والرجوع إلى البرمجية كلما إحتاج الطلاب لذلك .
(٣ ق)	الختام	تمريبات تهدئة لرجوع الجسم لحالته الطبيعية
٤٥ ق		المجموع

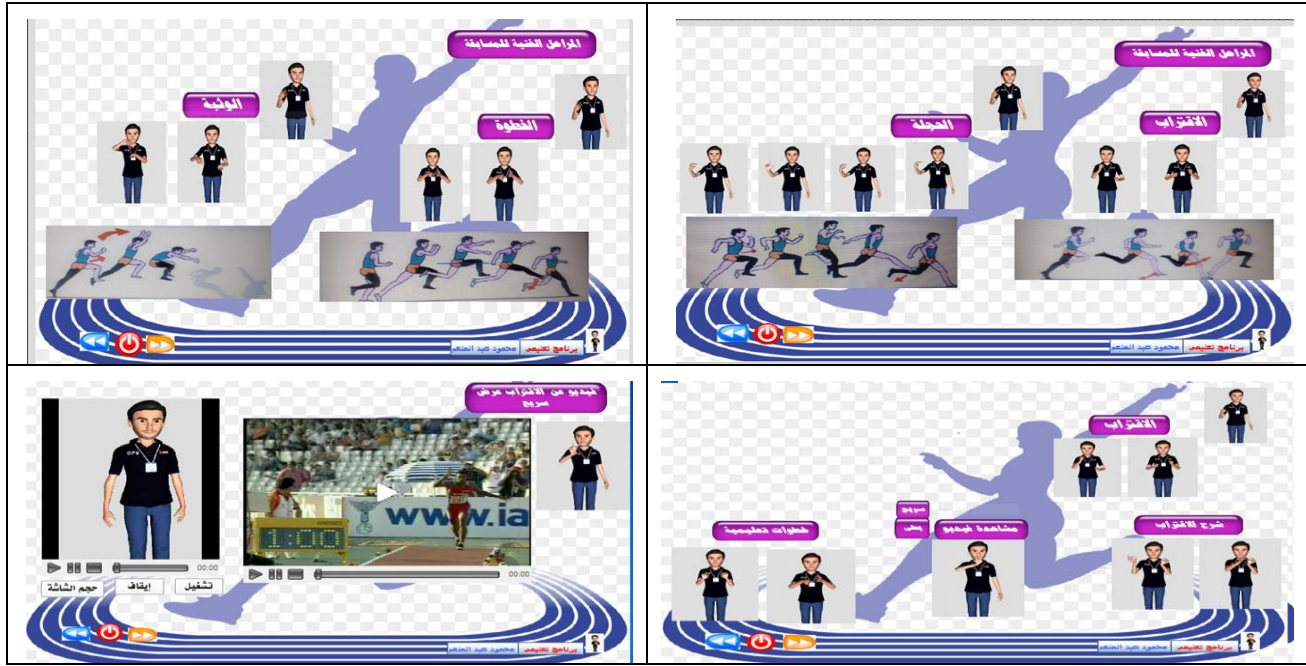
الدراسة الأساسية :

القياس القبلى :

تم تدريس ٢ وحدة تعليمية وذلك حتى يتثنى قياس المستوى الأداء والمستوى الرقمى بعد التأكد من توافر كافة الشروط العلمية والفنية والإدارية وإستكمال كافة الإجراءات لبدء تنفيذ البحث بتطبيق القياس القبلى لكلاً من (للمستوى الرقمى لمسابقة الوثب الثلاثي و مستوى الاداء الفنى لمسابقة الوثب الثلاثي و مقياس الشعور بالوحدة) فى الفترة الزمنية يوم الثلاثاء الموافق ٢٦/١٠/٢٠٢١م حتى يوم الخميس الموافق ٢٨/١٠/٢٠٢١م .

تطبيق تجربة البحث الأساسية :

قام الباحث بتطبيق البرنامج المقترح على عينة البحث الأساسية وذلك في الفترة الزمنية يوم الموافق الأحد ٣١ / ١٠ / ٢٠٢١م حتي يوم الأربعاء الموافق ٢٢ / ١٢ / ٢٠٢١م ، وتم تطبيق البرنامج التعليمي المقترح لفترة (٨) أسابيع بواقع وحدتان (٢ وحدة) (الأحد والأربعاء) أسبوعياً وزمن الدرس (٤٥ ق) بواقع (١٦) درس . (كما تم مراعاة كافة الإجراءات الإحترازية أثناء التطبيق)



شكل رقم (٤) نماذج من المستحدثات التكنولوجية البصرية أثناء التطبيق لمسابقة الوثب الثلاثي

بلغة الإشارة مرفق رقم (٥)

نموذج لدرس من البرنامج المقترح من مرفق رقم (٦)

الوحدة	الاسبوع	الزمن	الهدف العام	الهدف الخاص	عوامل الامن والسلامة
الثامنة	الرابع	٤٥ ق	تعليم مسابقة الوثب الثلاثي	تعليم الخطوة	أدوات أمانة
يوم الاربعاء					أرض مستوية
٢٠٢١ / ١١ / ٢٤					منطقة هبوط أمانة
الأجزاء	المحتوى				ملاحظات
مشاهدة البرمجية	مشاهدة الجزء الخاص بالخطوة وكيفية أدائه وترجمة ما يتم تطبيقه بلغة الإشارة من خلال البرمجية				حجرة الوسائط المتعددة
الإحماء	(وقوف) الجري خفيف حول الملعب				يتم ترجمة الأداء بلغة الإشارة قبل البدء في تنفيذها حتى يستطيع الطلاب تنفيذها بطريقة صحيحة
٥ق	(وقوف) العدو ٣٠ م من البدء الطائر .				سرعة التنفيذ عند

رؤية الاشارة	قدرة	(وقوف عال) الوثب عالياً مع مرجحة الذراعين أماماً عالياً .	الإعداد البدني ١٠ اق
	مرونة	(وقوف نصفاً . الرجل أماماً . اسناد العقب) ثنى الجذع أماماً أسفل المستقيمة والثنبات .	
	الرشاقة	(وقوف) الحجل مرة ثم عمل خطوتين	
	توافق	(وقوف) الجري المتقاطع داخل السلم	
عدم المبالغة في الخطوة لأعلي أو للأمام	التركيز علي الدفع من مشط القدم الإرتقاء	شرح ما يتم أداه بهدف خلق تصور حركي لدى التلاميذ باستخدام لغة الاشارة من خلال المعلم حتى يكون هناك جانب من التواصل أثناء الاداء	الرياضات الأساسية المسابقة ٢٠ اق
		(وقوف) أداء خطوات مشي عادية من فوق علامات مرسومة على الأرض لأخذ إحساس بالخطوة يكرر التمرين من ٤-٦ مرات	
		(وقوف) أداء الخطوة من الجري علي علامات مرسومة علي الأرض المسافة بين العلامات من ١ : ١,٥ بتكرار من ٣-٥ مرات.	
التركيز علي مرجحة الذراعين أثناء الأداء للمساعدة في عملية الدفع مع قدم الإرتقاء		(وقوف- القدم اليمني أماماً) من المشي عمل فتحات برجل (طعن) بالقدمين ويكرر التمرين من ٣-٥ مرات.	
عمل تمرينات تهدئة وشرح ما تم عمله في هذه الحصة مع توضيح ما يتم عمله في الدرس التالي			الختام ٣ اق

القياس البعدي :

بعد إنتهاء الفترة المتخصصة لتنفيذ البرنامج قام الباحث بتطبيق القياس البعدي لكلاً من (للمستوى الرقمي لمسابقة الوثب الثلاثي و مستوى الاداء الفني لمسابقة الوثب الثلاثي و الشعور بالوحدة) على عينة البحث في الفترة الزمنية يوم الأربعاء الموافق (٢٢ / ١٢ / ٢٠٢١ م) حتى يوم الخميس الموافق (٢٣ / ١٢ / ٢٠٢١ م) .

المعالجات الإحصائية :

استخدم الباحث الأساليب الإحصائية التالية لمعالجة بيانات البحث :

- ١- المتوسط الحسابي .
- ٢- الانحراف المعياري .
- ٣- معامل الارتباط (بيرسون)
- ٤- اختبار مان وتيني (The Mann – Whitney Test)
- ٥- اختبار ولكسون Wilcoxon .
- ٦- اختبار (ت) (t-test)
- ٧- نسبة التحسن (%) .

- عرض النتائج ومناقشتها

- أولاً عرض النتائج

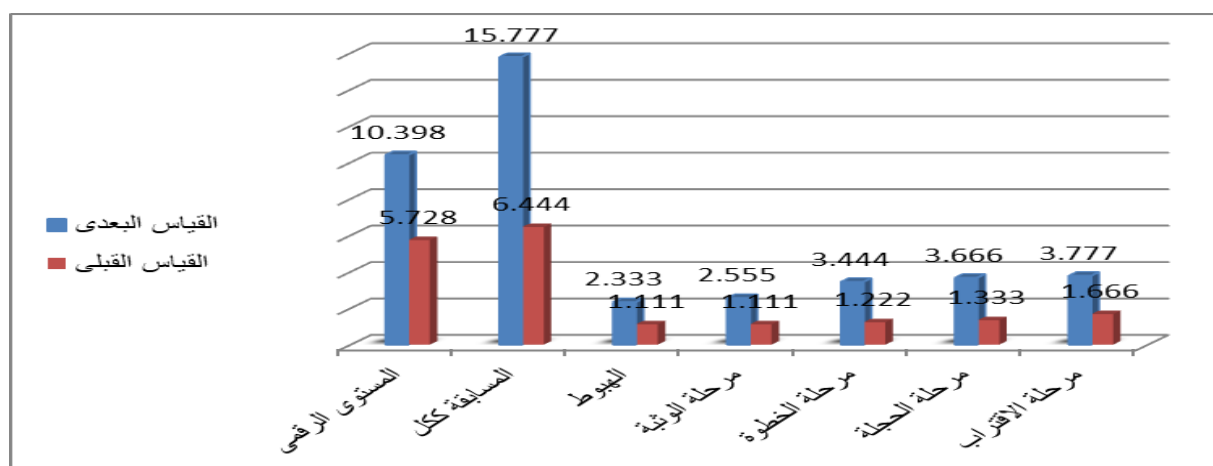
جدول (١٨) المتوسط الحسابي والانحراف المعياري لنتائج (المستوى الاداء الفنى لمسابقة الوثب الثلاثى والمستوى الرقعى لمسابقة الوثب الثلاثى) لأفراد المجموعة التجريبية خلال قياسى البحث (ن=٩)

الفرق بين المتوسطين	القياس البعدى		القياس القبلى		وحدة القياس	المتغيرات
	ع	/س	ع	/س		
٢,١١١	٠,٤٤٠	٣,٧٧٧	٠,٥٠٠	١,٦٦٦	درجة	مرحلة الاقتراب
٢,٣٣٣	٠,٥٠٠	٣,٦٦٦	٠,٥٠٠	١,٣٣٣		مرحلة الحجلة
٢,٢٢٢	١,٠١٣	٣,٤٤٤	٠,٤٤٠	١,٢٢٢		مرحلة الخطوة
١,٤٤٤	٠,٧٢٦	٢,٥٥٥	٠,٣٣٣	١,١١١		مرحلة الوثبة
١,٢٢٢	٠,٥٠٠	٢,٣٣٣	٠,٣٣٣	١,١١١		الهبوط
٩,٣٣٣	٢,٠٤٨	١٥,٧٧٧	١,٢٣٦	٦,٤٤٤		المسابقة ككل
٤,٦٧٠	٠,٤٢٢	١٠,٣٩٨	٠,٤٩٢	٥,٧٢٨	متر	المستوى الرقعى

يوضح جدول (١٨) المتوسط الحسابي والانحراف (المستوى الاداء الفنى لمسابقة الوثب الثلاثى و المستوى الرقعى لمسابقة الوثب الثلاثى) لأفراد المجموعة التجريبية حيث يتضح ارتفاع المتوسطات الحسابية للقياس البعدى عن القياس القبلى لمسابقة الوثب الثلاثى لذلك وجب دراسة الفروق بين هذه المتوسطات .

شكل (٥) نتائج (مسابقة الوثب الثلاثى) لأفراد المجموعة التجريبية خلال قياسى البحث

جدول (١٩)



دلالة الفروق ولكسسن Wilcoxon بين القياسين القبلي والبعدي فى نتائج
(المستوى الاداء الفنى لمسابقة الوثب الثلاثى و المستوى الرقى لمسابقة الوثب الثلاثى)
لأفراد المجموعة التجريبية خلال قياسى البحث (ن=٩)

الإحتمال sig.(p.v alue)	إحصائى الاختبار (ذ)	متوسط الرتب		مجموع الرتب		وحدة القياس	المتغيرات
		الاشارات (-)	الاشارا ت (+)	الاشارات (-)	الاشارات (+)		
٠,٠٠٧	٢,٧٠١-	٠,٠٠٠	٥,٠٠٠	٠,٠٠٠	٤٥,٠٠٠	درجة	مرحلة الاقتراب
٠,٠٠٦	٢,٧٦٢-	٠,٠٠٠	٥,٠٠٠	٠,٠٠٠	٤٥,٠٠٠		مرحلة الحجلة
٠,٠٠٧	٢,٦٩٤-	٠,٠٠٠	٥,٠٠٠	٠,٠٠٠	٤٥,٠٠٠		مرحلة الخطوة
٠,٠٠٦	٢,٧٥٤-	٠,٠٠٠	٥,٠٠٠	٠,٠٠٠	٤٥,٠٠٠		مرحلة الوثبة
٠,٠٠٩	٢,٥٩٨-	٠,٠٠٠	٥,٠٠٠	٠,٠٠٠	٤٥,٠٠٠		الهبوط
٠,٠٠٨	٢,٦٧٣-	٠,٠٠٠	٥,٠٠٠	٠,٠٠٠	٤٥,٠٠٠		المسابقة ككل
٠,٠٠٨	٢,٦٦٦-	٠,٠٠٠	٥,٠٠٠	٠,٠٠٠	٤٥,٠٠٠	متر	المستوى الرقى

قيمة (Z) الجدولية عند مستوى ٠,٠٥ = ١,٩٦

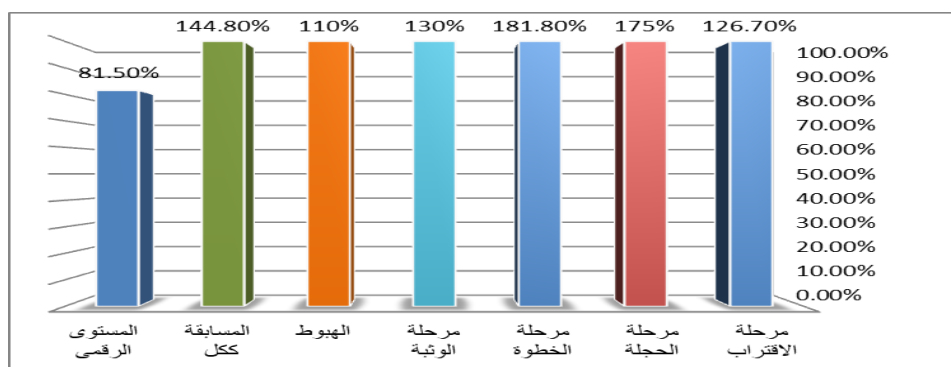
يتضح من جدول (١٩) أن قيمة Z المحسوبة أكبر من قيمتها الجدولية وأن قيمة الإحتمال (p.value) المحسوبة أقل من مستوى المعنوية ٥% وبالتالي فإننا نقبل الفرض البديل، أى أنه يوجد فرق معنوى بين القياسين القبلي والبعدي فى نتائج(المستوى الاداء الفنى لمسابقة الوثب الثلاثى و المستوى الرقى لمسابقة الوثب الثلاثى) لأفراد المجموعة التجريبية خلال قياسى البحث

جدول (٢٠) النسبة المئوية للتحسن بين القياسين القبلي والبعدي فى نتائج (المستوى الاداء الفنى لمسابقة الوثب الثلاثى و المستوى الرقى لمسابقة الوثب الثلاثى) لأفراد المجموعة التجريبية خلال قياسى البحث (ن=٩)

نسبة التحسن (%)	الفرق بين المتوسطين	القياس البعدي	القياس القبلي	وحدة القياس س	المتغيرات
		س/	س/		
١٢٦,٧%	٢,١١١	٣,٧٧٧	١,٦٦٦	درجة	مرحلة الاقتراب
١٧٥%	٢,٣٣٣	٣,٦٦٦	١,٣٣٣		مرحلة الحجلة
١٨١,٨%	٢,٢٢٢	٣,٤٤٤	١,٢٢٢		مرحلة الخطوة
١٣٠%	١,٤٤٤	٢,٥٥٥	١,١١١		مرحلة الوثبة
١١٠%	١,٢٢٢	٢,٣٣٣	١,١١١		الهبوط
١٤٤,٨%	٩,٣٣٣	١٥,٧٧٧	٦,٤٤٤		مجموع المسابقة ككل
٨١,٥%	٤,٦٧٠	١٠,٣٩٨	٥,٧٢٨	متر	المستوى الرقى

يوضح جدول(٢٠) النسبة المئوية للتحسن بين قياسى البحث (القبلي والبعدي) فى نتائج (المستوى الاداء الفنى لمسابقة الوثب الثلاثى و المستوى الرقى لمسابقة الوثب الثلاثى) حيث

جاءت نسبة التحسن للأقتراب ١٢٦,٧% ، وجاءت نسبة التحسن لمرحلة الحجة ١٧٥% ، ونسبة التحسن للخطوة ١٨١,٨% ، وجاءت نسبة التحسن لمرحلة الوثبة بنسبة ١٣٠% وجاءت نسبة التحسن لمرحلة الهبوط ١١٠% في حين جاءت نسب التحسن للمسابقة ككل ١٤٤,٨% ، في حين جاءت نسب التحسن بين القياسين القبلي والبعدي للمستوى الرقمي لمسابقة الوثب الثلاثي ٨١,٥% ، حيث يتضح من الجدول إرتفاع نسبة تحسن مستوى الاداء الفني لمسابقة الوثب الثلاثي بدرجة كبيرة عن نسبة تحسن المستوى الرقمي لمسابقة الوثب الثلاثي وهو ما يتفق مع طبيعة البحث التعليمية.



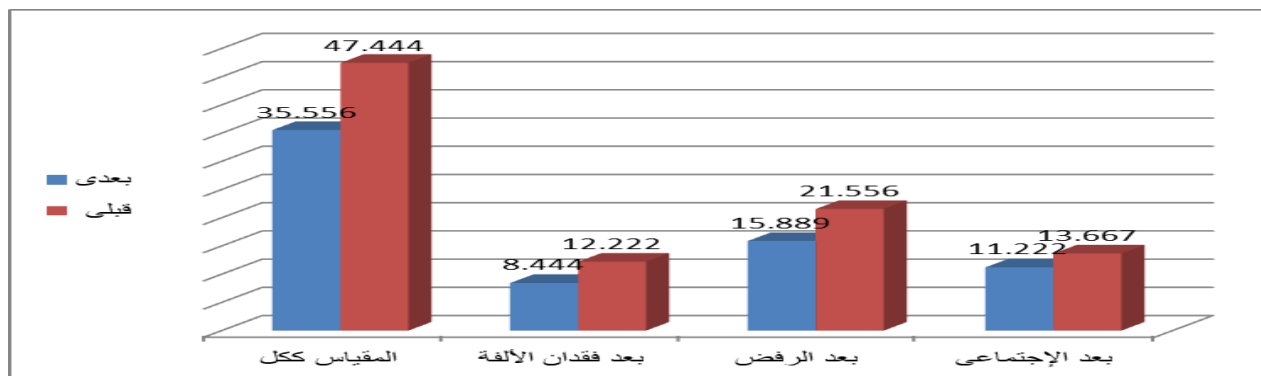
شكل (٦) نسبة التحسن بين في نتائج لمسابقة الوثب الثلاثي

جدول (٢١) المتوسط الحسابي والانحراف المعياري لنتائج (مقياس الشعور بالوحدة) لأفراد المجموعة التجريبية خلال

قياسي البحث (ن=٩)

م	المتغيرات	وحدة القياس	القياس القبلي		القياس البعدي		الفرق بين المتوسطين
			ع	س/	ع	س/	
١	بعد الإجتماعي	درجة	٣,٦٧٤	١٣,٦٦٧	١١,٢٢٢	٣,٢٧٠	٢,٤
٢	بعد الرفض	درجة	٦,١٠٥	٢١,٥٥٦	١٥,٨٨٩	٦,٥٢٧	٥,٧
٣	بعد فقدان الألفة	درجة	٢,٣٣٣	١٢,٢٢٢	٨,٤٤٤	١,٧٤٠	٣,٨
٤	المقياس ككل (الشعور بالوحدة)	درجة	٦,٤٠٥	٤٧,٤٤٤	٣٥,٥٥٦	٥,١٥٠	١١,٩

يوضح جدول (٢١) المتوسط الحسابي والانحراف المعياري لنتائج (مقياس الشعور بالوحدة) لأفراد عينة البحث التجريبية خلال قياسي البحث حيث يتضح إنخفاض المتوسطات الحسابية للقياس البعدي عن القياس القبلي في جميع أبعاد المقياس لذلك وجب دراسة الفروق بين هذه المتوسطات .



شكل (٧) نتائج (مقياس الشعور بالوحدة) لأفراد المجموعة التجريبية خلال قياسى البحث جدول (٢٢) دلالة الفروق ولكسن Wilcoxon بين القياسين القبلى والبعدي فى نتائج (مقياس الشعور بالوحدة) لأفراد عينة البحث التجريبية (ن=٩)

الإحتمال sig.(p.value)	إحصائى الاختبار (ذ)	متوسط الرتب		مجموع الرتب		المتغيرات
		الإشارات (-)	الإشارات (+)	الإشارات (-)	الإشارات (+)	
٠,٠١٧	٢,٣٧٩-	٤,٠٠٠	٠,٠٠٠	٢٨,٠٠٠	٠,٠٠٠	بعد الإجتماعي
٠,٠١٨	٢,٣٧١-	٤,٠٠٠	٠,٠٠٠	٢٨,٠٠٠	٠,٠٠٠	بعد الرفض
٠,٠١٨	٢,٣٧٥-	٤,٠٠٠	٠,٠٠٠	٢٨,٠٠٠	٠,٠٠٠	بعد فقدان الألفة
٠,٠١٨	٢,٣٣٦-	٤,٠٠٠	٠,٠٠٠	٢٨,٠٠٠	٠,٠٠٠	المقياس ككل (الشعور بالوحدة)

قيمة (Z) الجدولية عند مستوي ٠,٠٥ = ١,٩٦

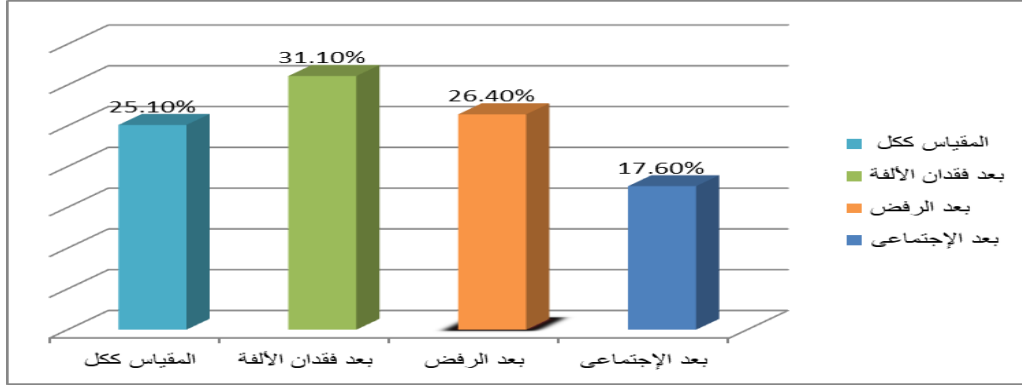
يتضح من جدول (٢٢) أن قيمة Z المحسوبة أكبر من قيمتها الجدولية وأن قيمة الإحتمال (p.value) المحسوبة أقل من مستوى المعنوية ٥% وبالتالي فإننا نقبل الفرض البديل، أى أنه يوجد فرق معنوي بين القياسين القبلى والبعدي فى نتائج قياس (مقياس الشعور بالوحدة) لأفراد المجموعة التجريبية خلال قياسى البحث .

جدول (٢٣) النسبة المئوية للتحسن بين القياسين القبلى والبعدي فى نتائج (مقياس الشعور بالوحدة) لأفراد المجموعة التجريبية خلال قياسى البحث (ن=٩)

م	المتغيرات	وحدة القياس	القياس القبلى	القياس البعدي	الفرق بين المتوسطين	نسبة التحسن
			/س	/س		
١	بعد الإجتماعي	درجة	١٣,٦٦٧	١١,٢٢٢	٢,٤	١٧,٦%
٢	بعد الرفض	درجة	٢١,٥٥٦	١٥,٨٨٩	٥,٧	٢٦,٤%
٣	بعد فقدان الألفة	درجة	١٢,٢٢٢	٨,٤٤٤	٣,٨	٣١,١%
٤	المقياس ككل (الشعور بالوحدة)	درجة	٤٧,٤٤٤	٣٥,٥٥٦	١١,٩	٢٥,١%

يوضح جدول (٢٣) النسبة المئوية للتحسن بين قياسى البحث (القبلى والبعدي) فى نتائج قياس

(مقياس الشعور بالوحدة) حيث يتضح من الجدول أن أقل نسب التحسن بين القياسين القبلي والبعدي جاءت في البعد الإجتماعي بنسبة ١٧,٦% وجاء حجم التأثير ١,٢ ، في حين جاءت أعلى نسب التحسن بين القياسين القبلي والبعدي في بعد فقدان الألفة بنسبة ٣١,١% وجاء حجم التأثير ١,١ ، بينما بلغت نسبة التحسن للمقياس ككل بين قياسي البحث (القبلي والبعدي) بنسبة ٢٥,١% وجاء حجم التأثير ١,١



شكل

(٨) النسبة المئوية للتحسن بين القياسين القبلي والبعدي في نتائج (مقياس الشعور بالوحدة) لأفراد المجموعة التجريبية خلال قياسي البحث

ثانيا : مناقشة النتائج

مناقشة نتائج الفرض الأول :

استرشاداً لما تم عرضه من الجداول السابقة تمكن الباحث من مناقشة تفسير النتائج وذلك في ضوء الأهداف والفروض من أجل محاولة التوصل إلى حل مشكلة البحث .

مناقشة نتائج الفرض الأول :

يتضح من الجدول (١٨) وشكل (٥) المتوسط الحسابي والانحراف المعياري لنتائج (المستوى الاداء الفني لمسابقة الوثب الثلاثي و المستوى الرقمي لمسابقة الوثب الثلاثي) لأفراد المجموعة التجريبية خلال قياسي البحث حيث يتضح ارتفاع المتوسطات الحسابية للقياس البعدي عن القياس القبلي لمسابقة الوثب الثلاثي لذلك وجب دراسة الفروق بين هذه المتوسطات . ويتضح من خلال الجدول (١٨) أن المتوسطات الحسابية للمستوى الاداء الفني لمسابقة الوثب الثلاثي في القياس القبلي لمرحلة الاقتراب (١,٦٦٦ درجة) بينما في القياس البعدي (٣,٧٧٧ درجة) والفرق بين المتوسطين (٢,١١١ درجة)، وفي القياس القبلي لمرحلة الحجة (١,٣٣٣ درجة) بينما في القياس البعدي (٣,٦٦٦ درجة) والفرق بين المتوسطين (٢,٣٣٣ درجة)، والقياس القبلي لمرحلة الخطوة (١,٢٢٢ درجة) بينما في القياس البعدي (٣,٤٤٤ درجة) والفرق بين المتوسطين (٢,٢٢٢ درجة) ،

والقياس القبلي لمرحلة الوثبة (١,١١١ درجة) بينما في القياس البعدي (٢,٥٥٥ درجة) والفرق بين المتوسطين (١,٤٤٤ درجة) ، والقياس القبلي لمرحلة الهبوط (١,١١١ درجة) بينما في القياس البعدي (٢,٣٣٣ درجة) والفرق بين المتوسطين (١,٢٢٢ درجة) ، بينما القياس القبلي للمسابقة ككل (٦,٤٤٤ درجة) بينما القياس البعدي (١٥,٧٧٧ درجة) والفرق بين المتوسطين (٩,٣٣٣ درجة)

بينما مستوى الرقى لمسابقة الوثب الثلاثي في القياس القبلي (٥,٧٢٨ متر) بينما في القياس البعدي (١٠,٣٩٨ متر) والفرق بين المتوسطين (٤,٦٧٠ متر) .

ويتضح من الجدول (١٩) أن هناك فروق ذات دلالة معنوية بين القياسين القبلي والبعدي في نتائج

(المستوى الاداء الفنى لمسابقة الوثب الثلاثي و المستوى الرقى لمسابقة الوثب الثلاثي) لأفراد المجموعة التجريبية خلال قياسى البحث لصالح القياس البعدي ، حيث جاءت قيمة (Z) لمرحلة الإقتراب (-٢,٧٠١) وقيمة الإحتمال المحسوبة أقل من مستوى المعنوية ٥% ، وجاءت قيمة (Z) لمرحلة الحجلة (-٢,٧٦٢) وقيمة الإحتمال المحسوبة أقل من مستوى المعنوية ٥% ، وجاءت قيمة (Z) لمرحلة الخطوة (-٢,٦٩٤) وقيمة الإحتمال المحسوبة أقل من مستوى المعنوية ٥% ، وجاءت قيمة (Z) لمرحلة الوثبة (-٢,٧٥٤) وقيمة الإحتمال المحسوبة أقل من مستوى المعنوية ٥% ، وجاءت قيمة (Z) لمرحلة الهبوط (-٢,٥٩٨) وقيمة الإحتمال المحسوبة أقل من مستوى المعنوية ٥% ، بينما وجاءت قيمة (Z) للمسابقة ككل (-٢,٦٧٣) وقيمة الإحتمال المحسوبة أقل من مستوى المعنوية ٥% ، بينما جاءت قيمة (Z) للمستوى الرقى لمسابقة الوثب الثلاثي (-٢,٦٦٦) وقيمة الإحتمال المحسوبة أقل من مستوى المعنوية ٥% وبالتالي نقبل الفرض البديل أى أنه يوجد فرق معنوي بين القياسين القبلي والبعدي في المستوى الاداء الفنى لمسابقة الوثب الثلاثي و المستوى الرقى لمسابقة الوثب الثلاثي

يتضح من الجدول (٢٠) وشكل (٦) إلى حدوث تقدم فى نتائج القياس البعدي أعلى من نتائج القياس القبلي ، فى (المستوى الاداء الفنى لمسابقة الوثب الثلاثي و المستوى الرقى لمسابقة الوثب الثلاثي) حيث تتراوح نسبة التحسن لمرحلة الإقتراب (١٢٦,٧ %) ، وتتراوح نسبة التحسن لمرحلة الحجلة (١٧٥ %) ، و تتراوح نسبة التحسن لمرحلة الخطوة (١٨١,٨ %) ، وتتراوح نسبة التحسن لمرحلة الوثبة (١٣٠ %) ، تتراوح نسبة التحسن لمرحلة الهبوط (١١٠ %) ، وتتراوح نسبة التحسن فى المستوى الاداء الفنى لمسابقة الوثب الثلاثي ككل (١٤٤,٨ %) ، وتراوحت نسبة

التحسن في المستوى الرقمي لمسابقة الوثب الثلاثي (٨١,٥ %) . ويرجع الباحث هذه الفروق وهذه النسب في التحسن إلى أن البرنامج المقترح الذي أعتمد في تطبيقه على المستحدثات التكنولوجية البصرية بلغة الإشارة لدى للصم والبكم والذي كان له الأثر في تعلم مسابقة الوثب الثلاثي وكذلك وجود العديد من المؤثرات البصرية بخاصية (٣D) و نصوص مكتوبة بلغة الإشارة وصور ثابتة ومتحركة وفيديوهات وعرض نماذج للأداء للمسابقة بأكثر من وسيلة كما تم عرض المسابقة لهم بالسرعة الطبيعية للأداء ثم عرضها بشكل بطيء ساعدت على إعطاء الطلاب التصور الحركي الصحيح و تعلم وإتقان مسابقة الوثب الثلاثي بشكل جيد والمساهمة بشكل فعال في زيادة دوافع الطلاب للتعلم دون الشعور بالملل بالإضافة إلى مراعاة الفروق الفردية بين الطلاب أثناء التعلم .

كما يتفق ذلك مع محمد محمود طه (٢٠٢٠ م) إلى أن التعلم البصري بإستخدام التكنولوجيا يتيح فرصة كبيرة لإستيعاب المراحل المتتابعة للأداء من خلال الرؤية الواضحة والوقت الكافي أثناء عرض الأداء بشكل جيد ومن خلال عدة وسائل مختلفة والتي ساهمت في إتقان وتعلم الأداء وأعطاهم الفرصة لتصحيح الأخطاء . (٢٥ : ٤٨)

ويتفق ذلك مع ما ذكره كلاً من محمد سعد زعلول ، مكارم أبو هرجة ، هانى عبد المنعم (٢٠٠١) على أن استخدام الوسائل التكنولوجية تساعد على أن يتعايش المتعلم بإيجابية مع الوسائط التعليمية بصورة نظامية ومتكاملة و تساعده على تحقيق الأهداف التعليمية المرجوة بكفاءة وفعالية . (٢٠ : ١٢٩)

وهذا يتفق مع ما أشارت إليه نتائج كلاً من : محمد محمود طه (٢٠٢٠ م) ، محمود محمد عبد الحميد (٢٠٢٠ م) ، عبد الرحمن علاء الدين السيد (٢٠١٩ م) ، علاء طه عبد الله إسماعيل (٢٠١٦ م) ، أسامة عبد المنعم جواد (٢٠١٣ م) ، أحمد حمدي أحمد (٢٠١٠ م) ، محمود إبراهيم محمود (٢٠٠٦ م) . والتي أكدت على أهمية استخدام المستحدثات التكنولوجية المختلفة في تعلم مهارات الأنشطة الرياضية المختلفة لما لها من تأثير إيجابي على مستوى التعلم . (٢٥) ، (٢٧) ، (١٢) ، (١٤) ، (٣) ، (١) ، (٢٦) .

وبالتالي تم تحقيق من نتائج الفرض الأول للبحث وهو " توجد فروق ذات دلالة إحصائية بين القياسين القبلي والبعدي للمجموعة التجريبية لصالح القياس البعدي في تعلم مسابقة الوثب الثلاثي لدى الصم .

مناقشة نتائج الفرض الثاني :

يتضح من الجدول (٢١) وشكل (٧) المتوسط الحسابي والانحراف المعياري لنتائج

(مقياس الشعور بالوحدة) لأفراد المجموعة التجريبية خلال قياسى البحث حيث يتضح إنخفاض المتوسطات الحسابية للقياس البعدى عن القياس القبلى فى جميع أبعاد المقياس لذلك وجب دراسة الفروق بين هذه المتوسطات .

ويتضح من خلال الجدول (٢١) أن المتوسطات الحسابية للبعد الإجتماعى فى القياس القبلى (١٣,٦٦٧ درجة) بينما فى القياس البعدى (١١,٢٢٢ درجة) والفرق بين المتوسطين (٢,٤٤٤ درجة)، بينما بعد الرفض فى القياس القبلى (٢١,٥٥٦ درجة) بينما فى القياس البعدى (١٥,٨٨٩ درجة) والفرق بين المتوسطين (٥,٧٠٧ درجة) ، بينما بعد فقدان الألفة فى القياس القبلى (١٢,٢٢٢ درجة) بينما فى القياس البعدى (٨,٤٤٤ درجة) والفرق بين المتوسطين (٣,٨٠٨ درجة) ، فى حين جاء القياس القبلى لمجموع الكلى للأبعاد للمقياس ككل (٤٧,٤٤٤) وجاء القياس البعدى (٣٥,٥٥٦) والفرق بين المتوسطين (١١,٩٠٩ درجة) .

ويتضح من الجدول (٢٢) أن هناك فروق ذات دلالة معنوية بين القياسين القبلى والبعدى فى نتائج

مقياس الشعور بالوحدة) لأفراد المجموعة التجريبية خلال قياسى البحث لصالح القياس البعدى ، حيث جاءت قيمة (Z) للبعد الاجتماعى (-٢,٣٧٩) وقيمة الإحتمال المحسوبة أقل من مستوى المعنوية ٥% ، حيث جاءت قيمة (Z) لبعد الرفض (-٢,٣٧١) وقيمة الإحتمال المحسوبة أقل من مستوى المعنوية ٥% ، جاءت قيمة (Z) لبعد فقدان الألفة (-٢,٣٧٥) وقيمة الإحتمال المحسوبة أقل من مستوى المعنوية ٥% ، فى حين قيمة (Z) للأبعاد للمقياس ككل (-٢,٣٣٦) وقيمة الإحتمال المحسوبة أقل من مستوى المعنوية ٥%

وبالتالى نقبل الفرض البديل أى أنه يوجد فرق معنوى بين القياسين القبلى والبعدى فى نتائج (مقياس الشعور بالوحدة) لأفراد المجموعة التجريبية خلال قياسى البحث .

يتضح من الجدول (٢٣) وشكل (٨) إلى حدوث تقدم فى نتائج القياس البعدى عن نتائج القياس القبلى ، فى (مقياس الشعور بالوحدة) حيث تتراوح نسبة التحسن فى البعد الاجتماعى بنسبة (١٧,٦ %) وتراوحت نسبة التحسن فى البعد الرفض (٢٦,٤ %) ، وتراوحت نسبة التحسن فى بعد فقدان الألفة (٣١,١ %) فى حين تراوحت نسبة التحسن للمقياس ككل (٢٥,١ %) .

ويرجع الباحث هذه الفروق وهذه النسب فى التحسن إلى أن البرنامج المقترح الذى أعتمد فى تطبيقه على المستحدثات التكنولوجية بلغة التواصل او التخاطب الخاصة بهم وأن الباحث حاول أن يكون تعليم المسابقة على شكل أداء جماعى مع مراعات العوامل الاحترافية

مما يساعد على زيادة الشعور بالبهجة كان له أثره على التقليل من الشعور بالوحدة وزيادة الإحساس بالتمسك والانتماء للجماعة من خلال التعاون والمشاركة في الأداء.

كما تتفق مع ما أشار إليه ماجد عبد الحميد مصري (٢٠١٤ م) بأن التطورات الأخيرة ساعدت في المجالين التربوي والتكنولوجي على زيادة الاهتمام بتقديم برامج تتناسب مع قدرات الطلبة المعاقين واستخدام التقنيات التكنولوجية بلغة الإشارة له العديد من الفوائد التي تعود عليهم سواء من الناحية النفسية و الاجتماعية . (١٨ : ٣)

كما تتفق أيضاً هذه النتائج مع ما أشار إليه أسامة رياض وناهد أحمد (٢٠٠١م) إلى أن ممارسة الأنشطة الرياضية لهذه الفئة له فائدة كبيرة حيث يزيد من شعورهم بالمودة والألفة وزيادة الثقة بالنفس وقدراتهم على التفاعل الإيجابي مع الآخرين. (٢)

كما تتفق مع دراسة "سهير مصطفى المهندس (١٩٩٠ م) والتي تشير إلى أن البرامج الرياضية تساعد على التقليل من الشعور بالوحدة للمعاقين (٩)

وهذا يتفق مع ما أشارت إليه نتائج كلاً من : (فاطمة عابدين مصطفى) (٢٠٢١ م) (١٦) ، (مفصي سليمان ضيف الله) (٢٠١٨ م) (٢٨) ، يوسف محمد يوسف (٢٠١٧ م) (٣٢) بأن الأنشطة الرياضية تساعد على خفض الشعور بالوحدة وشعورهم بالمودة والألفة وزيادة الثقة بالنفس وزيادة العلاقات الاجتماعية وبينهم وبين الآخرين لدى الصم . (وبالتالي تم تحقيق من نتائج الفرض الثاني للبحث وهو توجد فروق ذات دلالة إحصائية بين القياسين القبلي والبعدي للمجموعة التجريبية لصالح القياس البعدي في خفض الشعور بالوحدة لدى الصم)

- الاستنتاجات والتوصيات

أولاً : الاستنتاجات : في ضوء أهداف البحث وفي حدود العينة المستخدمة والمعالجات الإحصائية توصل الباحث إلى الاستنتاجات التالية:

١- يؤثر البرنامج المستخدم تأثير إيجابي دال إحصائياً على تعلم مسابقة الوثب الثلاثي (المستوى الأداء الفني و مستوى الرقمي) وخفض الشعور بالوحدة لدى الصم .

٢- توجد توجد نسب تحسن بين القياسين القبلي والبعدي في نتائج مسابقة الوثب الثلاثي لدى الصم) حيث تتراوح نسبة التحسن لمرحلة الإقتراب (١٢٦,٧ %) ، وتتراوح نسبة التحسن لمرحلة الحجلة (١٧٥ %) ، و تتراوح نسبة التحسن لمرحلة الخطوة (١٨١,٨ %) ، وتتراوح نسبة التحسن لمرحلة

الوثبة (١٣٠ %) ، تتراوح نسبة التحسن لمرحلة الهبوط (١١٠ %) ،
وتتراوح نسبة التحسن في المستوى الاداء الفنى لمسابقة الوثب الثلاثى ككل (١٤٤,٨ %) ، وتراوحت نسبة التحسن في المستوى الرقمى لمسابقة الوثب
الثلاثى (٨١,٥ %) .

٣- حدوث تقدم فى نتائج القياس البعدى عن نتائج القياس القبلى ، فى (مقياس
الشعور بالوحدة) حيث تتراوح نسبة التحسن فى البعد الإجتماعى بنسبة (١٧,٦ %) وتراوحت نسبة التحسن فى البعد الرفض (٢٦,٤ %) ، وتراوحت
نسبة التحسن فى بعد فقدان الألفة (٣١,١ %) فى حين تراوحت نسبة
التحسن للمقياس ككل (٢٥,١ %) .

٤- إمكانية التوصل إلى برنامج تعليمى باستخدام المستحدثات التكنولوجية البصرية بلغة
الإشارة لدى الصم مكون من (١٦) وحدة أظهرت نتائج الدراسة الحالية مدى فاعليته

ثانيا : التوصيات :

فى حدود عينة البحث وفى ضوء نتائجه يوصى الباحث بالتالى :

- ١- استخدام المستحدثات التكنولوجية البصرية بلغة الإشارة فى تعليم مسابقات الميدان
والمضمار المختلفة للصم والبكم
- ٢- العمل على تعميم وتطبيق برنامج المقترح .
- ٣- الإهتمام بعوامل الأمن والسلامة أثناء العملية التعليمية للصم والبكم .
- ٤- إجراء دراسة مشابهه على الإناث من الصم للتعرف على مشاكلهم وإيجاد أنسب الطرق
لتقديم الخدمات المناسبة لهم .
- ٥- ضرورة تطوير برنامج Auto play Media Stuio ٨ للعمل على جميع نسخ
windows ليس فقط windows ٧ بت ٣٢ .

المراجع

- ١- أحمد حمدى أحمد : برنامج تعليمى باستخدام الوسائط الفائقة علي بعض مهارات ألعاب
القوي للاطفال الصم والبكم رسالة ماجستير غير منشورة , كلية التربية الرياضية بنين
, جامعة الزقازيق ٢٠١٠م .
- ٢- أسامة رياض ، ناهد أحمد :القياس والتأهيل الحركى للمعاقين، دار الفكر العربى القاهرة
٢٠١١م
- ٣- أسامة عبد المنعم جواد : تأثير التمرينات البصرية باستخدام لغة الإشارة فى تعلم بعض

- المهارات الأساسية فى كرة القدم للصم والبكم ، رسالة ماجستير ، كلية التربية الرياضية ، جامعة بابل ، ٢٠١٣ م .
- ٤- إسرائ . م : التكنولوجيا .. الحل ، m.akhbarelyom.com ، الجمعة ١٦ أكتوبر ٢٠٢٠ م
- ٥- الأكاديمية المصرية للتربية الخاصة : مبادئ تعليم لغة الإشارة ، ٧ يونيو ٢٠٢٠ م ، Specialegypt.com
- ٦- إيهاب عيسى المصرى ، طارق عبد الرؤوف عامر : التفكير البصرى مفهومه - مهاراته - إستراتيجيته ، دار المجموعة العربية للتدريب والنشر ، القاهرة ، ٢٠١٦ م .
- ٧- خالد أحمد صالح : تأثير استخدام التدريبات الخاصة على تحمل القدرة والمستوى الرقمى للاعبى الوثب الثلاثى ، رسالة ماجستير ، كلية التربية الرياضية ، جامعة بنها ، ٢٠١٦ م .
- ٨- رانيا الصاوى عبده : استراتيجيات لخفض الشعور بالوحدة النفسية، ٢٠١٧ م almanalmagazine.com
- ٩- سهير مصطفى المهندس: تأثير برنامج تربية حركية مقترح علي الرضا الحركى و بعض مكونات الأداء الحركى لدى التلاميذ والتلميذات ضعاف السمع ، بحث منشور فى المؤتمر العلمى الأول، دور التربية الرياضية فى حل المشكلات المعاصرة ،المجلد الثانى كلية التربية الرياضية بنات جامعة الزقازيق ١٩٩٠ م .
- ١٠- ضارى بطوطة وحميد عبد النبى : رياضة وبرامج نوى الاحتياجات الخاصة وتصنيفاتها الطبية ، بغداد ، ٢٠٠٩ م .
- ١١- عبد الرحمن عبد الحميد زاهر : ميكانيكية تدريب وتدريب مسابقات ألعاب القوى ، دار الفكر العربى ، ٢٠٠٩ م
- ١٢- عبد الرحمن علاء الدين السيد : التعلم الإلكتروني وعلاقته بمستوى التحصيل الدراسى بدرس التربية الرياضية للتلاميذ المرحلة الابتدائية ، رسالة ماجستير ، كلية التربية الرياضية ، جامعة بنها ، ٢٠١٩ م .
- ١٣- عبد العزيز الشخص ، زيدان السرطاوى : تربية الأطفال والمراهقين المضطربين سلوكياً (النظرية والتطبيق) ، القاهرة ، دار الكتاب الجامعى ، ٢٠٠٣ م
- ١٤- علاء طه عبد الله إسماعيل : تأثير إستراتيجية تدريس قائمة على التعلم البصرى على مستوى الأداء لبعض مهارات الجمباز على جهازى (طاولة القفز /عازضة التوازن) لطالبات الفرقة الرابعة بنات بكلية التربية الرياضية جامعة مدينة السادات ، مجلة التربية الرياضية ، المجلد الثانى ، المجلد الثانى يوليو ، العدد (٢٦) ، جامعة

- مدينة السادات ، ٢٠١٦ م
- ١٥- **على عطيه محسن** : الجودة الشاملة والجديد فى التدريس ، دار صفاء للنشر والتوزيع ، عمان ، الأردن ، ٢٠٠٩ م .
- ١٦- **فاطمة عابدين مصطفى** : فعالية برنامج قائم على اللعب لخفض الشعور بالوحدة النفسية لدى التلاميذ الصم ، رسالة ماجستير غير منشورة ، كلية التربية (قسم التربية الخاصة) ، جامعة بورسعيد ، ٢٠٢١ م .
- ١٧- **كمال عبد الحميد زيتون** : التدريس لذوى الاحتياجات الخاصة ، القاهرة ، عالم الكتب ، ٢٠٠٣ م
- ١٨- **ماجد عبد الحميد مصري** : فاعلية توظيف الرسوم المتحركة بدرس التربية الرياضية فى تعلم بعض مهارات العاب القوي للأطفال ضعاف السمع ، رسالة ماجستير غير منشورة ، كلية التربية الرياضية ، جامعة بنها ، ٢٠١٤ م .
- ١٩- **محمد حسن علاوى** ، **محمد نصر الدين رضوان** : أختبارات الأداء الحركى ، دار الفكر العربي ، ١٩٩٤ م .
- ٢٠- **محمد سعد زعلول** ، **مكارم أبو هرجة** ، **هانى عبد المنعم** : تكنولوجيا التعليم وأساليبها فى التربية الرياضية ، مركز الكتاب للنشر القاهرة ، ٢٠٠١ م .
- ٢١- **محمد صبحى حسانين** : التقويم والقياس فى التربية الرياضية والبدنية ، دار الفكر العربي ، ط٤ ، ج١ ، القاهرة ، ٢٠٠١ م .
- ٢٢- **محمد عبد المنعم عبد الحميد** : تقييم استخدام تكنولوجيا التعليم فى درس التربية الرياضية للمرحلة الإعدادية ، رسالة ماجستير غير منشورة ، كلية التربية الرياضية بنين ، جامعة حلوان ، ٢٠٠٤ م .
- ٢٣- **محمد عثمان** : موسوعة ألعاب القوى (تكنيك - تدريب - تعليم - تحكيم) ، دار القلم للنشر والتوزيع ، ١٩٩٠ م .
- ٢٤- **محمد محمود الحيلة** : تكنولوجيا التعليم بين النظرية والتطبيق ، ط٣ ، عمان ، دار المسيرة للنشر والتوزيع ، ٢٠٠٤ م .
- ٢٥- **محمد محمود طه** : التعلم البصرى وتأثيره على نواتج التعلم بدرس التربية الرياضية لتلاميذ المرحلة الثانوية ، رسالة دكتوراه غير منشورة ، كلية التربية الرياضية ، جامعة بنها ، ٢٠٢٠ م .
- ٢٦- **محمود إبراهيم محمود** : فعالية برنامج تعليمي بالوسائل الفائقة فى مستوى الأداء والإنجاز الرقمى لمسابقة الوثب الثلاثى لطلاب المرحلة الثانوية ، رسالة ماجستير

- غير منشورة ، كلية التربية الرياضية بنين ، جامعة الزقازيق ٢٠٠٦ م
- ٢٧- محمود محمد عبد الحميد : تأثير إستخدام الكمبيوتر جرافيك على تعلم بعض مهارات رياضة الجمباز لدى تلاميذ الصم البكم بمحافظة المنوفية ، رسالة دكتوراه ، كلية التربية الرياضية ، جامعة بنها ، ٢٠٢٠ م .
- ٢٨- مفضي سليمان ضيف الله : فاعلية برنامج علاجي باللعب فى تنمية مهارات التواصل الإجتماعى وتحسين مفهوم الذات لدى الافراد ذوى الاعاقة السمعية ، مجلة أبحاث الذكاء والقدرات العقلية ، العدد (٢٦) . الاردن ، ٢٠١٨ م .
- ٢٩- ندا محى الدين فؤاد : تأثير الموديولات التعليمية المدعمة بالحاسب الألى على تعلم بعض المهارات الأساسية بدرس التربية الرياضية لتلميذات المرحلة الاعدادية ، رسالة ماجستير ، كلية التربية الرياضية ، جامعة بنها ، ٢٠٢٠ م .
- ٣٠- نسرین حمزه عباس : مقدمة عن وسائل وأجهزة المعاقين سمعياً ، كلية التربية الأساسية، ٢٠١٧ م ، basiceducation.uobabylon.edu.iq
- ٣١- نهى محمود الصواف : تأثير التعلم التنافسى الجماعى على تعلم مسابقة التتابع ٤ X ١٠٠ للتلاميذ الصم ، المجلة العلمية (لعلوم وفنون الرياضة) عدد ٠٤٨ ، جزء ٠٤٨ ، كلية التربية الرياضية الجزيرة ، سنة ٢٠٢١ م
- ٣٢- يوسف محمد يوسف : برنامج للطلاقة الحركية وتأثيره على بعض المهارات الأساسية لألعاب القوى والشعو بالوحدة لضعاف السمع ، رسالة رسالة ماجستير ، كلية التربية الرياضية ، جامعة بنها ، ٢٠١٧ م .

٣٤- *Raiyn,j.(2016)* : The Role of Visual Learning in Improving Students' High-Order Thinking Skills. Journal of Education and Practice, ٧(٢٤)١١٥-١٢١

تأثير استخدام المستحدثات التكنولوجية البصرية بلغة الإشارة على تعلم مسابقة الوثب الثلاثي
وخفض الشعور بالوحدة لدى الصم
د/ محمود عبد المنعم غنيم محمد فضل

هدف البحث :

يهدف البحث إلى التعرف على : تأثير استخدام المستحدثات التكنولوجية البصرية بلغة الإشارة على تعلم مسابقة الوثب الثلاثي وخفض الشعور بالوحدة لدى الصم ويتحقق ذلك من خلال :

١- تأثير المستحدثات التكنولوجية البصرية بلغة الإشارة على تعلم مسابقة الوثب الثلاثي لدى الصم
٢- تأثير المستحدثات التكنولوجية البصرية بلغة الإشارة على خفض الشعور بالوحدة لدى الصم .

التوصيات :

في حدود عينة البحث وفي ضوء نتائجه يوصى الباحث بالتالي:

- ١- استخدام المستحدثات التكنولوجية البصرية بلغة الإشارة في تعليم مسابقات الميدان والمضمار المختلفة للصم والبكم
- ٢- العمل على تعميم وتطبيق برنامج المقترح .
- ٣- الإهتمام بعوامل الأمن والسلامة أثناء العملية التعليمية للصم والبكم .
- ٤- إجراء دراسة مشابهه على الإناث من الصم للتعرف على مشاكلهم وإيجاد أنسب الطرق لتقديم الخدمات المناسبة لهم
- ٥- ضرورة تطوير برنامج ^٨ Auto play Media Stuio للعمل على جميع نسخ windows ليس فقط ^٧ windows بت ٣٢

Research Summary

The effect of using visual technological innovations with sign language on learning the triple jump competition and reducing the feeling of loneliness among the deaf

Dr. Mahmoud Abdel Moneim Ghoneim Mohamed Fadl

- Research objective :

The research aims to identify: The effect of using visual technological innovations in sign language on learning the triple jump competition and reducing the feeling of loneliness among the deaf. This is achieved through:

- ١- Effect of visual technological innovations in sign language on learning the triple jump competition for the deaf
- ٢- Effect of visual technological innovations in sign language on reducing the feeling of loneliness among the deaf.

-Recommendations :

- ١- Using visual technological innovations in sign language in teaching various field and track competitions for the deaf and dumb
- ٢ - Working on generalizing and implementing the proposed programme.
- ٣- Paying attention to security and safety factors during the educational process for the deaf and dumb.
- ٤- Conducting a similar study on deaf females to identify their problems and find the most appropriate ways to provide them with appropriate services.
- ٥- It is necessary to develop Auto play Media Stuio ^٨ to work on all copies of windows, not only windows ^٧ ٣٢ bits