

تأثير استخدام الدعائم التعليمية على اليقظة العقلية ومستوى الأداء الفنى والرقمى فى دفع الجلة

أ.م.د/ رضا عبد السلام عبد الحميد
أستاذ مساعد بقسم مسابقات الميدان والمضمار
كلية التربية الرياضية بنات - جامعة الزقازيق

المقدمة ومشكلة البحث :

لقد كان من نتائج الثورة المعلوماتية أن أصبحت التربية في كل دول العالم أمام تحدى ومسؤولية كبيرة مما دعا إلى الاهتمام بجودة التعليم والارتقاء بمستواه ، وإذا نظرنا إلى واقعنا التربوي العربي في مختلف المراحل الدراسية يمكن أن نشخص قصوراً في بعض جوانبه لاسيما في عدم مواكبته للمستجدات التربوية ، وهذا ما أكدته العديد من نتائج الدراسات العلمية بوجود قلق من تدني جودته في كثير من الدول العربية ، وعزا ذلك إلى المحتوى العلمي أو إلى الطرائق التدريسية الجامدة والتقليدية ، والتي تركز على الحفظ ، والاسترجاع وليس الفهم والإبداع.

ويشير بييتى **Beattie** (٢٠٠٤) أن التعليم الحديث يؤكد على جعل الطالب محور العملية التعليمية بدلا من المدرس . أما التعليم الاستراتيجي الحديث فإنه يقوم على مبادئ متعددة منها مبدأ المساندة أو الدعم بمعنى نقل المسؤولية من المدرس إلى الطالب تدريجياً وفق استراتيجيات ذات فاعلية عالية ، ومنها استراتيجية الدعائم التعليمية التي تعد أحد تطبيقات النظرية البنائية التي تقترض أن التعلم يحدث من خلال إتاحة الفرصة للطلبة لربط المعرفة الجديدة بما تعلموه مسبقاً.(١٥٤:٢٥)

ويذكر سميث وتشن **Smith & Chen** (٢٠١٧) أن إستراتيجية الدعائم التعليمية أُنبتت من نظرية " فيكوتسكي " البنائية الاجتماعية ثم جاء " نوفاك " ليتناولها بصورة تطبيقية ، وركز فيكوتسكي على التفاعل الاجتماعي في اكتساب الفرد للمعرفة ، وأكد على أن تنمية منطقة التفكير لدى المتعلم يتم من خلال التفاعل الاجتماعي مع المعلم أو قرين أكثر خبرة ، كما أن لدور التفاعلات الاجتماعية ، تمده بكيفية الحصول على المعرفة فهي كوسيط لتفكير المتعلم.(١٩١:٣٥)

ويضيف حسن حسين زيتون (٢٠٠٧) إن استراتيجية الدعائم التعليمية تعتمد على الفكرة التي ترى أن المتعلم يبني معرفته بنفسه ، وفي هذا لم يعد المدرس في الصف البنائي ناقلاً للمعرفة . بل صار ميسراً لعملية التعلم ، ولذا فإن على المدرس البنائي أن يضع في ذهنه أن بناء المعرفة يختلف لدى المتعلمين باختلاف المعرفة السابقة ، والاهتمام ودرجة المشاركة كما يرى المدرس البنائي الماهر بأن المتعلمين يمكن أن تكون لديهم معرفة سابقة غير مكتملة أو تفتقر إلى الصحة إلا أن جميعها توجه التصورات والمدرجات ، وتسهم في بداية الفهم

وتكوينه.(٢٤:٤)

ويشير محمد عمر السيد (٢٠١١) أن مفهوم الدعائم التعليمية يتضمن عزل ، وإعادة الدعم إلى وضعه السابق وفقا لحاجة المتعلم ، أي تقديم المساعدة الوقتية أو المؤقتة التي يحتاجها المتعلم بهدف إكسابه المهارات ، والقدرات التي تساعده على حل المشكلات بشكل ذاتي منفرد.(١٢:١٩)

الأمر الذي يجعل الدعائم التعليمية توظف بمثابة الدعم المقدم للمتعلمين لإشراكهم في الأنشطة التي كانوا لا يستطيعون الوصول إليها دون مساعدة الآخرين.(٢٥١:٢٤)

ويعرف قاسم Casem (٢٠١٣) الدعائم التعليمية بأنها " الأنشطة التي يقوم بها المدرس لتقديم المساعدة المؤقتة التي تسهل على طلابه تجاوز المواقف التعليمية بجهودهم الفردية." (١٧٨:٢٦)

ويتفق كل من : ألتير Alter (٢٠١٢)، وكيترلر Kettler (٢٠١٣) على أن اليقظة العقلية تعمل على توسيع الرؤية وزيادة الفرص ، وتتسم بالمرونة وبالمقدرة على التعامل مع كل ما هو جديد في البيئة التعليمية ، وتنبه إلى ما فيها من الإمكانيات على إظهار المعلومات التي تفرضها الرؤية الضيقة ، والتي تفرض الجمود وتغلق باب الرؤية الجديدة ، فاليقظة العقلية تقضي على مثل هذا النوع من السلوك الذي يدور في حلقة مفرغة حاجباً حيوية التحولات التي تحصل في العالم ، وممارسة العادات العقلية التي تميل إلى الرتابة والتكرار.(٢٣:٢٩٦)،(٣٢:٢٨٤)

فالفرد اليقظ عقلياً يتمكن من تمييز المعلومات منذ بدء عرضها ثم يعالجها من خلال التفسير الواعي لها ، لأن اليقظ ذهنياً يصنف المدخلات المعرفية ثم يعالجها حتى يتمكن من السيطرة عليها ضمن السياق المخصص لها.(٢٨:٤٢٥)

ويعرف كيتلر Kettler (٢٠١٣) اليقظة العقلية بأنها " شكل من أشكال التفكير والتأمل الذي يزيد من مقدرة الإنسان على السيطرة على أفكاره وسلوكه غير المنضبط ، إذ تعد اليقظة العقلية وسيلة من أفضل الوسائل للسيطرة على حالات الاضطراب والتوتر ، لكونها تقوم بإبعاد الإنسان عن الشعور بفقدانه للسيطرة ، فضلاً عن زيادة من التركيز لديه." (٣٢:٢٨١)

وتعد مسابقة دفع الجلة سواء بطريقة الزحف أو طريقة الدوران من المسابقات الفردية المتميزة في ألعاب القوى ، والتي تحتاج إلى مواصفات خاصة في لاعبيها، ويهدف المتسابق فيها إلى الحصول على أكبر إزاحة ممكنة للأداة بقدر استطاعته دون مخالفة للقوانين المنظمة للمسابقة.(١٤ : ١١٦)

وعلى حد علم الباحثة من خلال الإطلاع على العديد من الدراسات العربية والأجنبية التي تناولت استخدام الدعائم التعليمية في تعلم المقررات الدراسية مثل دراسة كل من : سميث

وتشن Smith & Chen (٢٠١٧) (٣٥)، شيماء مصطفى عبد الله (٢٠١٧) (١٣)، إسراء ياسين عبدالكريم وعلى فؤاد فائق (٢٠١٨) (١)، أسعد محي محمود (٢٠١٩) (٢)، سمر عبد الحميد السيد (٢٠٢٠) (١٢)، علي شامل حسين (٢٠٢٠) (١٥) لم تجد دراسة علمية تناولت تأثير الدعائم التعليمية على اليقظة العقلية ومستوى الأداء الفنى والرقمى فى مسابقة دفع الجلة. ولقد تبلورت فكرة البحث الحالى من خلال الخبرة العلمية والعملية للباحثة ، وقيامها بتدريس مقرر مسابقات الميدان والمضمار لطالبات الفرقة الأولى بكلية التربية الرياضية بنات - جامعة الزقازيق حيث لاحظت أن هناك بعض المشكلات التى تواجه القائمت على تدريس مسابقة دفع الجلة ، وتمثل هذه المشكلات فى الأسلوب التدريسى المتبع فى العملية التعليمية ، وهو أسلوب التعلم بالأمر (الطريقة التقليدية) ، والذى يعتمد على شرح وتقديم النموذج العملى للمهارة المراد تعلمها ، وذلك من قبل المعلمة ، وتصحيحها لبعض الأخطاء الفنية ، ولعدد قليل من الطالبات الأمر الذى لا يراعى الفروق الفردية بين الطالبات ، وبالرغم من فاعلية أسلوب التعلم بالأمر فى مواقف وظروف معينة ، إلا أنه مع التطور العلمى وزيادة أعداد الطالبات ، وتطور أساليب التدريس لم تعد كافية لتحقيق أهداف التعلم مما أدى إلى إنخفاض مستوى الأداء الفنى والرقمى فى مسابقة دفع الجلة ، بالإضافة إلى إنخفاض مستوى اليقظة العقلية ، وبالتالي تنخفض القدرة على الإلتباه لشرح المعلمة ، وقصور فى التركيز على ما تطلبه المعلمة منهن من مهام تعليمية كما أنهن يعانين من قلة تركيز الإلتباه أثناء تنفيذ الخطوات التعليمية كل هذا أنعكس بالسلب على مستوى الأداء الفنى والرقمى فى مسابقة دفع الجلة لطالبات الفرقة الأولى بالكلية.

وفى ضوء ما تقدم فإن مشكلة البحث الحالى تتمثل فى محاولة التعرف على تأثير استخدام الدعائم التعليمية على اليقظة العقلية ومستوى الأداء الفنى والرقمى فى دفع الجلة لطالبات الفرقة الأولى بكلية التربية الرياضية بنات - جامعة الزقازيق.

أهداف البحث :

يهدف هذا البحث إلى التعرف على ما يلى :

- ١- تأثير استخدام الدعائم التعليمية على اليقظة العقلية ومستوى الأداء الفنى والرقمى فى دفع الجلة.
- ٢- تأثير استخدام أسلوب التعلم بالأمر (الطريقة التقليدية) على اليقظة العقلية ومستوى الأداء الفنى والرقمى فى دفع الجلة.
- ٣- المقارنة بين تأثير استخدام كل من الدعائم التعليمية وأسلوب التعلم بالأمر على اليقظة العقلية ومستوى الأداء الفنى والرقمى فى دفع الجلة.

فروض البحث:

- ١- توجد فروق دالة إحصائياً بين متوسطات القياسين القبلي والبعدي للمجموعة التجريبية في اليقظة العقلية ومستوى الأداء الفني والرقمي في دفع الجلة لصالح القياس البعدي.
- ٢- توجد فروق دالة إحصائياً بين متوسطات القياسين القبلي والبعدي للمجموعة الضابطة في اليقظة العقلية ومستوى الأداء الفني والرقمي في دفع الجلة لصالح القياس البعدي.
- ٣- توجد فروق دالة إحصائياً بين متوسطات القياسين البعديين للمجموعتين التجريبية والضابطة في اليقظة العقلية ومستوى الأداء الفني والرقمي في دفع الجلة لصالح المجموعة التجريبية.

مصطلحات البحث:

الاستراتيجية Strategy :

هي " مجموعة من الإجراءات والوسائل التي يستعملها المدرس ويؤدي استعمالها إلى الاستفادة من الخبرات التعليمية من أجل بلوغ الأهداف التربوية المنشودة ". (٣٩:٩)

إستراتيجية الدعائم التعليمية Instructional Scaffolding strategy :

هي " تقديم العون الوقتي الذي يحتاج إليه المتعلم في لحظة ما في أثناء التعلم . لكي يكتسب بعض المهارات والقدرات التي تمكنه وتؤهله لمواصلة التعلم بمفرده ". (٣٧٣:٢٧)

اليقظة العقلية Mental Alertness :

هي " الإستمرار حاضر الذهن بشكل مقصود ، وهي تشمل جانبيين الأول منهما الوعي ، والثاني الانتباه ، فالوعي يزيد من خلال المسح العام والرصد المستمر والدائم للخبرة ، بينما يزيد الانتباه من درجة الإحساس بالخبرة والتركيز عليها ". (٣٣:٩٤٨)

الدراسات المرجعية:

أجرى سميث وتشن Smith & Chen (٢٠١٧)(٣٥) دراسة أستهذفت التعرف على تأثير إستخدام الدعائم التعليمية المرتكزة على البرامج الرقمية على التحصيل العملي لمهارات الحاسب الآلي لدى تلاميذ المرحلة المتوسطة ، وأستخدم الباحثان المنهج التجريبي ، وأشتملت عينة البحث على عدد (٣٢) تلميذاً بمدارس Science Technology – Engineering – Arts –Mathematics ، وأشارت النتائج : تفوقت المجموعة التجريبية التي استخدمت في التدريس الدعائم التعليمية علي المجموعة الضابطة التي أستخدمت في التدريس الطريقة المعتادة في التحصيل العملي لمهارات الحاسب الآلي .

وأجرت شيماء مصطفى عبد الله (٢٠١٧)(١٣) دراسة بهدف التعرف على فاعلية استخدام إستراتيجية الدعائم التعليمية على الصلابة النفسية ومستوى الأداء الفني والرقمي لسباق (١٠٠) م حواجز، وأستخدمت الباحثة المنهج التجريبي على عينة قوامها (٥٠) طالبة بالفرقة

الثانية بكلية التربية الرياضية بنات - جامعة الزقازيق، ومن أهم النتائج : يؤثر استخدام إستراتيجية الدعائم التعليمية تأثيراً إيجابياً على الصلابة النفسية ومستوى الأداء الفني والرقمي لسباق (١٠٠) م حواجز.

وقامت إسرائ ياسين عبدالكريم وعلى فؤاد فائق (٢٠١٨) (١) بدراسة بهدف التعرف على تأثير استخدام الدعائم التعليمية في التعلم المهارى والتحصيل المعرفى لمادة كرة اليد والإحتفاظ بها، وأستخدم الباحثان المنهج التجريبي ، وأشتملت عينة البحث على عدد (٣٠) طالب بالمستوى الثانى بكلية التربية الرياضية - جامعة ديالى ، ومن أهم النتائج : الدعائم التعليمية لها تأثير إيجابى على التعلم المهارى والتحصيل المعرفى فى كرة اليد مقارنة بالطريقة المعتادة.

وقام أسعد محي محمود (٢٠١٩)(٢) بدراسة بهدف التعرف على فاعلية استخدام الدعائم التعليمية وفقاً للذكاءات المتعددة فى التحصيل المعرفى والتصرف الخطى بكرة القدم للطلاب، وأستخدم الباحث المنهج التجريبي ، وأشتملت عينة البحث على عدد (٤٠) طالب ، ومن أهم النتائج : أسلوب الدعائم التعليمية ساهم بطريقة إيجابية في زيادة التحصيل المعرفى والتصرف الخطى بكرة القدم لأفراد المجموعة التجريبية.

كما أجرت سمر عبد الحميد السيد (٢٠٢٠)(١٢) دراسة بهدف التعرف على تأثير تدريب الحواس باستخدام الدعائم التعليمية "البصرية - السمعية - الحس حركية" على مستوى أداء الجملة الحرة فى الباليه، وأستخدمت الباحثة المنهج التجريبي ، وتكونت عينة البحث من عدد (٥٠) طالبة بكلية التربية الرياضية بنات - جامعة حلوان ، ومن أهم النتائج : فاعلية الدعائم التعليمية فى تحسين مستوى أداء الجملة الحرة فى الباليه مقارنة بأسلوب التعلم بالأمر.

وقام علي شامل حسين (٢٠٢٠)(١٥) بدراسة بهدف التعرف على تأثير منهج قائم على استراتيجية الدعائم التعليمية في تعلم فن الاداء المهارى لفعالية رمي القرص لدى طلاب المرحلة المتوسطة ، وأستخدم الباحث المنهج التجريبي على عينة قوامها (٤٠) طالباً بالصف الثانى المتوسط ، ومن أهم النتائج : تؤثر استراتيجية الدعائم التعليمية تأثيراً إيجابياً في تعلم فن الأداء المهارى والرقمى لفعالية رمي القرص.

إجراءات البحث :

منهج البحث :

أستخدمت الباحثة المنهج التجريبي بإستخدام التصميم التجريبي لمجموعتين إحداهما تجريبية والأخرى ضابطة وذلك لمناسبته لطبيعة هذا البحث.

مجتمع وعينة البحث:

تم إختيار عينة البحث بالطريقة العمدية من طالبات الفرقة الأولى بكلية التربية الرياضية بنات - جامعة الزقازيق فى الفصل الدراسى الأول للعام الجامعى ٢٠٢٠/٢٠٢١، والبالغ عددهن (٧٥٠) طالبة (مستجدة) ، حيث تم إختيار عدد (٨٠) طالبة كعينة للبحث من المجتمع الأصلي بنسبة مئوية قدرها (١٠.٦٧%) ، وتم إستبعاد عدد (٤٠) طالبة لإجراء الدراسة الإستطلاعية عليهن لتحديد المعاملات العلمية (الصدق - الثبات) للإختبارات قيد البحث ، وبذلك أصبحت عينة البحث الأساسية (٤٠) طالبة تم تقسيمهن إلي مجموعتين إحداهما مجموعة تجريبية والأخري مجموعة ضابطة قوام كل منهما (٢٠) طالبة.

وللتأكد من إعتدالية توزيع أفراد عينة البحث قامت الباحثة بإيجاد التجانس باستخدام معاملات الالتواء فى بعض المتغيرات وهى:

- ١- معدلات النمو (السن - الطول - الوزن - الذكاء).
- ٢- القدرات البدنية الخاصة (القدرة العضلية للذراع - القدرة العضلية للرجلين - قوة عضلات الظهر - التوازن الحركى - المرونة الديناميكية).
- ٣- اليقظة العقلية ومستوى الأداء الفنى والرقمى فى دفع الجلة ، والجدولين (١)، (٢) يوضحان ذلك:

جدول (١)

إعتدالية توزيع أفراد عينة البحث فى معدلات النمو
(السن - الطول - الوزن - الذكاء) واليقظة العقلية

ن = ٨٠

المتغيرات	وحدة القياس	المتوسط الحسابى	الانحراف المعياري	الوسيط	معامل الالتواء
السن	سنة	١٨.٧٠	١.٠٣	١٨.٤٠	٠.٨٧
الطول	سم	١٦٣.٥٠	٧.٢٩	١٦٢.٠٠	٠.٦٢
الوزن	كجم	٦٦.٢٥	٤١.٥	٦٥.٠٠	٠.٦٩
الذكاء	درجة	٣١.٥٠	٦.٠٢	٣٠.٠٠	٠.٧٥
اليقظة العقلية	درجة	٥٠.٩٠	٥.٩٨	٤٩.٥٠	٠.٧١

يتضح من جدول (١) أن قيم معاملات الالتواء لمعدلات النمو (السن - الطول - الوزن - الذكاء) واليقظة العقلية أنحصرت ما بين (+٣، -٣) مما يدل على أن قياسات العينة قد وقعت تحت المنحنى الإعتدالى ، وهذا يشير إلى إعتدالية توزيع أفراد العينة فى هذه المتغيرات.

جدول (٢)

إعتدالية توزيع أفراد عينة البحث في القدرات البدنية
ومستوى الأداء الفني والرقمي في دفع الجلة

ن = ٨٠

المتغيرات	وحدة القياس	المتوسط الحسابي	الانحراف المعياري	الوسيط	معامل الالتواء
القدرة العضلية للذراع	متر	٢٥.١٣	٧٣.١	١٢.٨٠	٠.٧٨
القدرة العضلية للرجلين	متر	٣٨.١	٢٢.٠	١.٣٣	٠.٦٨
قوة عضلات الظهر	كجم	٥٠.٨٧	٦.٣٨	٨٦.٠٠	٠.٧١
التوازن الديناميكي	درجة	٧٠.٦٣	٥٣.٥	٦٢.٠٠	٠.٩٢
المرونة الديناميكية	عدد	٩٠.١٤	٢٩.٣	١٤.٠٠	٠.٨٢
مستوى الأداء الفني في دفع الجلة	درجة	٧٠.١	٢٥.١	١.٥٠	٠.٤٨
المستوى الرقمي في دفع الجلة	متر	٣٠.٣	٧٩.٠	٣.١٥	٠.٥٧

يتضح من جدول (٢) أن قيم معاملات الالتواء للقدرات البدنية قيد البحث ، ومستوى الأداء الفني والرقمي في مسابقة دفع الجلة أنحصرت ما بين (+٣ ، -٣) مما يدل على أن قياسات العينة قد وقعت تحت المنحنى الإعتدالي ، وهذا يشير إلى إعتدالية توزيع أفراد العينة في هذه المتغيرات.

تكافؤ مجموعتي البحث :

قامت الباحثة بحساب تكافؤ المجموعتين التجريبية والضابطة في معدلات النمو والذكاء واليقظة العقلية والقدرات البدنية قيد البحث ، ومستوى الأداء الفني والرقمي في مسابقة دفع الجلة والجدولين (٣)، (٤) يوضحان ذلك :

جدول (٣)

دلالة الفروق بين المجموعتين التجريبية والضابطة في معدلات النمو

(السن - الطول - الوزن - الذكاء) واليقظة العقلية

المتغيرات	وحدة القياس	المجموعة التجريبية ن = ٢٠		المجموعة الضابطة ن = ٢٠	
		ع	م	ع	م
السن	سنة	٠.٩١	٦٥.١٨	٠.٧٩	٨٥.١٨
الطول	سم	٦.١٧	٨٠.١٦١	٦.٥٣	٠٠.١٦٣
الوزن	كجم	٢٩.٥	٠٠.٦٤	٠.٩١	٥٠.٦٥
الذكاء	درجة	٤.٨٢	٣٠.٤٠	٤.٦٣	٢٩.٨٠
اليقظة العقلية	درجة	٥.٠٤	٤٨.٢٠	٥.٢٦	٤٩.٠٠

قيمة " ت " الجدولية عند مستوى ٠.٠٥ = ٢.٠٤٢

يتضح من جدول (٣) وجود فروق غير دالة إحصائياً عند مستوى ٠.٠٥ بين المجموعتين التجريبية والضابطة في معدلات النمو (السن - الطول - الوزن - الذكاء) واليقظة العقلية مما يشير إلى تكافؤ مجموعتي البحث في هذه المتغيرات.

جدول (٤)

دلالة الفروق بين المجموعتين التجريبية والضابطة في القدرات البدنية ومستوى الأداء الفني والرقمي في دفع الجلة

قيمة "ت"	المجموعة الضابطة ن = ٢٠		المجموعة التجريبية ن = ٢٠		وحدة القياس	المتغيرات
	ع	م	ع	م		
٠.٥٧	٤١.١	٠٠.١٣	٢٩.١	٧٥.١٢	متر	القدرة العضلية للذراع
٠.٨٩	١٩.٠	٣٠.١	١٥.٠	٢٥.١	متر	القدرة العضلية للرجلين
٠.٦٢	٦.٠١	٦٠.٨٦	٥.٩٢	٤٠.٨٥	كجم	قوة عضلات الظهر
٠.٤٩	١٤.٥	٠٠.٦٣	٤.٨٥	٢٠.٦٢	درجة	التوازن الديناميكي
٠.٥٢	٢.٩١	٥٠.١٤	٢.٩٧	٠٠.١٤	عدد	المرونة الديناميكية
٠.٢٧	١٨.١	٦٠.١	١٢.١	٥٠.١	درجة	مستوى الأداء الفني في دفع الجلة
٠.٨٥	٦٩.٠	٢٠.٣	٧٥.٠	٠٠.٣	متر	المستوى الرقمي في دفع الجلة

قيمة "ت" الجدولية عند مستوى ٠.٠٥ = ٢.٠٤٢

يتضح من جدول (٤) وجود فروق غير دالة إحصائياً عند مستوى ٠.٠٥ بين المجموعتين التجريبية والضابطة في القدرات البدنية قيد البحث ، ومستوى الأداء الفني والرقمي في دفع الجلة مما يشير إلى تكافؤ مجموعتي البحث في هذه المتغيرات.

أدوات جمع البيانات:

أولاً : الأجهزة والأدوات المستخدمة في البحث:

- جهاز الرستامير لقياس الطول الكلي للجسم.
- ميزان طبي معايير لقياس الوزن.
- أجهزة كمبيوتر.
- جهاز الديناموميتر لقياس قوة عضلات الظهر.
- ساعة إيقاف ، شريط قياس ، كرات طبية.
- عدد من الجلة قانونية وتعليمية.

ثانياً : مقياس اليقظة العقلية : ملحق (١)

قام علي محمد الشلوي (٢٠١٨) (١٦) بوضع مقياس اليقظة العقلية ، ويتكون المقياس من عدد (١٥) عبارة ، وبدائل الاستجابة خمس هي (أوافق بشدة ، أوافق ، محايد ، لا أوافق ، لا أوافق بشدة) ، وقد وضعت لهذه الاستجابات أوزان متدرجة هي (٥-٤-٣-٢-١) على الترتيب للعبارة الإيجابية وأرقامها (١-٢-٣-٤-٥-٦) ، والعبارة السلبية أرقامها (٣-٥-٦-٧-٨-٩-١٠-١١-١٢-١٣-١٤) ، والعبارة السلبية أرقامها (٣-٥-٦-٧-٨-٩-١٠-١١-١٢-١٣-١٤)

٧-١٠-١١-١٢-١٥)، وتأخذ أوزان متدرجة هي (١-٢-٣-٤-٥)، والدرجة العظمى للمقياس (٧٥) درجة.

ثالثاً : الإختبارات البدنية قيد البحث : ملحق (٢)

قامت الباحثة بتحديد القدرات البدنية الخاصة بمسابقة دفع الجلة ، وكذا تحديد الإختبارات البدنية ، وذلك من خلال المسح المرجعي للعديد من المراجع العلمية المتخصصة حيث أنتقت آراء كل من : خيرية السكرى وسليمان حسن (١٩٩٧) (٦)، ريسان خربيط وعبد الرحمن الأنصاري (٢٠٠٢) (٧)، سعيد سلام وآخرون (٢٠٠٣) (١٠)، عبد الرحمن زاهر (٢٠٠٩) (١٤)، سلوى عسل وآخرون (٢٠١٠) (١١) فكانت النتيجة كما يلي:

١- إختبار رمى ثقل (٩٠٠) جم من مستوى الكتف.

٢- إختبار الوثب العريض من الثبات.

٣- إختبار قوة عضلات الظهر.

٤- إختبار التوازن الديناميكي.

٥- إختبار اللمس السفلى والجانبى (المرونة الديناميكية).

رابعاً : تقييم مستوى الأداء الفنى لدفع الجلة :

تم تقييم مستوى الأداء الفنى لدفع الجلة وفقاً لإستمارة التقييم عن طريق ثلاث (٣) محكمات (ملحق ٣) ممن لهن خبرة فى تدريس مسابقات الميدان والمضمار لا تقل عن (١٥) سنة بكلية التربية الرياضية بنات - جامعة الزقازيق ، وكل واحدة منهن تعطى درجة للطالبة من (١٠) درجات ، وتحتسب الدرجة من متوسط الدرجات الثلاث ، وتم تقييم المسابقة من (١٠) درجات ، وتم توزيعها وفقاً لما جاء بإستمارة التقييم.

خامساً : قياس المستوى الرقمى لمهارة دفع الجلة:

قامت الباحثة بقياس المستوى الرقمى فى دفع الجلة طبقاً للقواعد والشروط الخاصة التى حددها قانون الإتحاد الدولى لألعاب القوى للهواة ، حيث تم قياس مسافة الرمى من دائرة الرمى حتى مكان سقوط الجلة على الأرض ، وداخل مقطع الرمى دون مخالفة قانونية عن طريق إعطاء ثلاث محاولات متتالية لكل طالبة ، وإحتساب أفضل المحاولات.

سادساً : إختبار الذكاء العالى : ملحق (٤)

قام بوضعه السيد محمد خيرى (٢٠٠٥) (٣)، ويتكون هذا الإختبار من (٤٢) سؤالاً من الأسئلة الذهنية التى تبين قدرة المختبر على التفكير (الذكاء)، من خلال قياس القدرات العقلية المتعددة مثل (القدرة اللغوية - القدرة الحساية - القدرة على التصور) وهو صالح لكلا الجنسين والمرحلة السنوية المناسبة لتطبيقه فوق ١٧ سنة ، وزمن هذا الإختبار (٣٠) دقيقة، ويتمتع

الإختبار بمعاملات علمية (صدق - ثبات) عالية.

المعاملات العلمية (الصدق - الثبات) للإختبارات قيد البحث:

أولاً : معامل الصدق :

أ- صدق المحكمين :

قامت الباحثة بعرض محتوى الاختبارات النفسية (مقياس اليقظة العقلية - إختبار الذكاء العالى) على مجموعة من أساتذة علم النفس الرياضى ملحق (٥) حيث قاموا بالحكم على الاختبارات ومراجعة عباراتها ، وذلك من حيث الدقة العلمية ، ومناسبة الأسئلة لمستوى الطالبات ، وقد أتفقوا بنسبة (١٠٠٪) على صدق الاختبارات النفسية فيما تقيس.

ب - معامل صدق التمايز:

أستخدمت الباحثة صدق التمايز بين درجات الإرباعى الأعلى ودرجات الإرباعى الأدنى فى القدرات البدنية وإستمارة التقييم ، وتم حساب دلالة الفروق بين نتائج الإرباعيين فى الاختبارات البدنية وإستمارة التقييم قيد البحث ، وجدول (٥) يوضح ذلك.

جدول (٥)

دلالة الفروق بين الأرباعى الأعلى والإرباعى الأدنى

فى القدرات البدنية وإستمارة التقييم

قيمة "ت"	الأرباعى الأدنى ن=١٠		الأرباعى الأعلى ن=١٠		وحدة القياس	الإختبارات
	ع	م	ع	م		
*٣.٩٩	١.١٤	٠٠.١٢	٠.٨٦	١٣.٩٠	متر	القدرة العضلية للذراع
*٢.٤٩	٠.٥٠	١.٢٥	٠.١١	١.٣٥	متر	القدرة العضلية للرجلين
*٢.٢٩	٥.٠٤	٨٢.٠٠	٤.١٩	٨٧.٠٠	كجم	قوة عضلات الظهر
*٢.٦٣	٣.٥٢	٦١.٠٠	٣.٢٧	٦٥.٢٠	درجة	التوازن الديناميكي
*٢.٩٤	١.٨٨	٥٠.١٣	١.٤١	١٥.٨٠	عدد	المرونة الديناميكية
*٢.٤١	٠.٦٩	٣٠.١	٠.٥٣	٢.٠٠	درجة	مستوى الأداء الفنى فى دفع الجلة

قيمة " ت " الجدولية عند مستوى ٠.٠٥ = ٢.١٠١ * دال عند مستوى ٠.٠٥

يتضح من جدول (٥) وجود فروق دالة إحصائياً عند مستوى ٠.٠٥ بين المجموعتين المميزة وغير المميزة فى الإختبارات البدنية وإستمارة التقييم قيد البحث ، ولصالح المجموعة المميزة مما يشير إلى صدق الاختبارات قيد البحث.

ثانياً : معامل الثبات :

لحساب معامل الثبات للإختبارات البدنية والنفسية (مقياس اليقظة العقلية - إختبار

الذكاء العالى) وإستمارة التقييم أستخدمت الباحثة طريقة تطبيق الإختبار، وإعادة تطبيقه على أفراد عينة البحث الإستطلاعية بفواصل زمنى قدره (٥) أيام من التطبيق الأول للإختبارات البدنية قيد البحث، أما الإختبارات النفسية وإستمارة التقييم فقد تم التطبيق الثانى بعد مرور (١٠) أيام من التطبيق الأول ، وذلك فى الفترة من ٢٠٢٠/١٠/٢١ وحتى ٢٠٢٠/١٠/٣١، ثم تم حساب معامل الإرتباط البسيط بين نتائج التطبيقين الأول والثانى ، وجدول (٦) يوضح ذلك.

جدول (٦)

معامل الثبات للإختبارات قيد البحث

ن = ٤٠

قيمة "ر"	التطبيق الثانى		التطبيق الأول		وحدة القياس	الإختبارات
	ع	م	ع	م		
*٠.٥٠١	١.٣٣	١٣.٧٥	١.٤٩	١٣.٠٠	متر	القدرة العضلية للذراع
*٠.٦١١	٠.١٠	١.٤٠	٠.١٢	١.٣٥	متر	القدرة العضلية للرجلين
*٠.٤٣٨	٥.٢٩	٨٨.٠٠	٥.٧١	٨٦.٥٠	كجم	قوة عضلات الظهر
*٠.٤٩١	٤.٧٧	٦٣.٦٠	٥.٢٨	٦٣.٠٠	درجة	التوازن الديناميكي
*٠.٥٢٦	٢.٢٥	١٥.٠٠	٣.١١	١٤.٥٠	عدد	المرونة الديناميكية
*٠.٥٨٢	٠.٩٢	١.٧٠	١.٠٢	١.٦٠	درجة	مستوى الأداء الفنى فى دفع الجلة
*٠.٤٩٧	٤.٩٢	٣١.٠٠	٥.١٧	٣٠.٢٠	درجة	الذكاء
*٠.٤٨٢	٤.٥٧	٥١.٣٠	٤.٨٣	٤٩.٨٠	درجة	اليقظة العقلية

قيمة "ر" الجدولية عند مستوى ٠.٠٥ = ٠.٣٢٥ * دال عند مستوى ٠.٠٥

يتضح من جدول (٦) وجود إرتباط دال إحصائياً عند مستوى ٠.٠٥ بين نتائج التطبيقين الأول والثانى للإختبارات البدنية والنفسية وإستمارة التقييم قيد البحث مما يشير إلى ثبات الإختبارات عند إجراء القياس.

البرنامج التعليمى باستخدام الدعائم التعليمية:

أولاً : الهدف من البرنامج التعليمى:

١- تعليم مسابقة دفع الجلة بإستخدام إستراتيجية الدعائم التعليمية لطالبات الفرقة الأولى بكلية التربية الرياضية بنات - جامعة الزقازيق.

٢- تحسين حالة اليقظة العقلية لطالبات الفرقة الأولى بالكلية.

ثانياً : محتوى البرنامج التعليمى:

تشير الباحثة إلى أن إعداد محتوى البرنامج التعليمى باستخدام الدعائم التعليمية يحتاج إلى وقت وجهد كبير، ويرجع ذلك إلى ما تتطلبه من عناية فائقة فى تحديد أهدافها ومحتواها ،

وفي ترتيبها وتقويمها ، وفيما يلي عرض لخطوات إعداد الوحدات التعليمية وفقاً لما أشار إليه كل من : سعاد جعفر عمر (٢٠١٠) (٨)، جونز Jones (٢٠١٧) (٣٠) ، كاو وآخرون Kao,ee., al (٢٠١٧) (٣١) إلى أن خطوات إعداد البرنامج التعليمي باستخدام الدعائم التعليمية هي :

- تحليل مسابقة دفع الجلة.
- تحديد طرق تحقيق الأهداف.
- إعداد محتوى البرنامج التعليمي باستخدام الدعائم التعليمية في صورته الأولية.
- التوزيع الزمني للبرنامج التعليمي باستخدام الدعائم التعليمية.
- تقويم البرنامج.

أ - تحليل مسابقة دفع الجلة:

تم تحليل مراحل الأداء الفني لمسابقة دفع الجلة للتعرف على الخطوات التعليمية ، والتدريبات المهارية المتدرجة من البسيط إلى المركب من خلال إطلاع الباحثة على المراجع العلمية المتخصصة في مسابقات الميدان والمضمار مثل: خيرية السكري وسليمان حسن (١٩٩٧) (٦)، ريسان خريبط وعبد الرحمن الأنصاري (٢٠٠٢) (٧)، سعيد سلام وآخرون (٢٠٠٣) (١٠)، عبد الرحمن زاهر (٢٠٠٩) (١٤)، سلوى عسل وآخرون (٢٠١٠) (١١) بهدف تنظيم محتوى الوحدات التعليمية بطريقة تسهم في تعليم وإتقان مسابقة دفع الجلة.

ب - تحديد طرق تحقيق الأهداف:

تم تحديد طرق تحقيق الأهداف من الوحدة التعليمية ، وذلك عن طريق تقديم مجموعة من الدعائم التعليمية مثل الوسائط الفائقة متمثلة في عرض مراحل الأداء الفني لمسابقة دفع الجلة من خلال لقطات الفيديو التعليمية ، كما تم استخدام التعلم التنافسي في تعلم دفع الجلة ، والدعامة التعليمية الأهم هي وجود المعلمة مع الطالبات خلال فترة تعلم مسابقة دفع الجلة.

ج- محتوى البرنامج التعليمي باستخدام الدعائم التعليمية في صورته الأولية:

تم إعداد محتوى البرنامج التعليمي باستخدام الدعائم التعليمية في صورته الأولية ، ويستغرق تطبيقه (٦) أسابيع بواقع محاضرتين في الأسبوع ، وزمن المحاضرة الواحدة (٩٠) دقيقة ، ويتضمن الدرس دعامة تعليمية واحدة من الدعائم التالية (برمجية تعليمية بالوسائط الفائقة - وحدات تعليمية بأسلوب التعلم التنافسي - النموذج والشرح اللفظي وتصحيح الأخطاء الفنية بواسطة المعلمة) ، وقد تم إجراء منافسات بين الطالبات (تنافس مع القرين - تنافس جماعي مع الزميلات) ، وذلك في الوحدات التعليمية باستخدام التعلم التنافسي.

د- التوزيع الزمني للبرنامج التعليمي باستخدام الدعائم التعليمية:

- إجمالي عدد الأسابيع (٦) أسابيع هي فترة تطبيق التجربة.
- عدد الوحدات التعليمية (١٢) وحدة بواقع وحدتين أسبوعياً.
- الزمن المخصص لكل محاضرة (٩٠) دقيقة هو زمن المحاضرات العملية بالكلية تم تقسيمها كما يلي :

- مشاهدة البرمجية التعليمية والدعائم التعليمية (١٠) دقائق.
- التهيئة والإعداد البدني (٢٠) دقيقة.
- الجزء التعليمي والتطبيقي (٥٥) دقيقة.
- الختام (٥) دقائق.

هـ - تقويم البرنامج:

بعد الإنتهاء من إعداد محتوى البرنامج في صورته النهائية قامت الباحثة بعرضه على أساتذة طرق التدريس ومسابقات الميدان والمضمار بكليات التربية الرياضية (ملحق ٦) لإستطلاع آرائهم حول ما يلي:

- مدى مناسبة الدعائم التعليمية للطالبات.
 - مدى صلاحية البرنامج للتطبيق.
 - مدى مناسبة محتوى المادة التعليمية للطالبات.
- وقد أنفق الخبراء على أن محتوى البرنامج التعليمي صالح للتطبيق بنسبة قدرها (١٠٠٪) على أفراد المجموعة التجريبية.

القياسات القبليّة:

قامت الباحثة بإجراء القياسات القبليّة للمجموعتين التجريبية والضابطة في اليقظة العقلية ومستوى الأداء الفني والرقمي في دفع الجلة في الفترة من ٢٠٢٠/١١/٣ وحتى ٢٠٢٠/١١/٥.

تطبيق البرنامج التعليمي باستخدام الدعائم التعليمية :

تم تطبيق البرنامج التعليمي باستخدام الدعائم التعليمية ملحق (٧) على أفراد المجموعة التجريبية لمدة (٦) أسابيع متصلة ، بينما أتبعّت المجموعة الضابطة الطريقة المعتادة في التدريس ملحق (٨) ، وذلك في الفترة من ٢٠٢٠/١١/٧ ، وحتى ٢٠٢٠/١٢/١٧.

القياسات البعديّة:

تم إجراء القياسات البعديّة للمجموعتين التجريبية والضابطة في اليقظة العقلية ومستوى الأداء الفني والرقمي في دفع الجلة ، وذلك في الفترة من ٢٠٢٠/١٢/١٩ ، وحتى ٢٠٢٠/١٢/٢١ ، وقد تضمنت نفس القياسات القبليّة بنفس الترتيب والشروط.

الأساليب الإحصائية قيد البحث:

قامت الباحثة بمعالجة البيانات إحصائياً ، باستخدام أساليب التحليل الإحصائي التالية:

- المتوسط الحسابي .
- الانحراف المعياري .
- س - الوسيط .
- معامل الالتواء .
- معامل الارتباط البسيط .
- إختبار "ت" .
- نسب التحسن % .

عرض ومناقشة النتائج:

أولاً : عرض ومناقشة نتائج الفرض الأول :

جدول (٧)

دلالة الفروق بين القياسين القبلي والبعدي للمجموعة التجريبية في اليقظة العقلية ومستوى الأداء الفني والرقمي في دفع الجلة

ن = ٢٠

قيمة "ت"	القياس البعدي		القياس القبلي		وحدة القياس	المتغيرات
	ع	م	ع	م		
*٢٠.٤٩	١.٠١	٨.٩٠	١.١٢	١.٥٠	درجة	مستوى الأداء الفني في دفع الجلة
*١١.٨٣	٠.٥٧	٦.٠٠	٠.٧٥	٣.٠٠	متر	المستوى الرقمي في دفع الجلة
*٣.٢٦	٣.٩١	٥٣.٧٠	٥.٠٤	٤٨.٢٠	درجة	اليقظة العقلية

قيمة "ت" الجدولية عند مستوى ٠.٠٥ = ٢.٠٩٣ * دال عند مستوى ٠.٠٥

يتضح من جدول (٧) وجود فروق دالة إحصائياً عند مستوى ٠.٠٥ بين القياسين القبلي والبعدي للمجموعة التجريبية في اليقظة العقلية ومستوى الأداء الفني والرقمي في دفع الجلة لصالح القياس البعدي.

وترجع الباحثة التحسن في اليقظة العقلية ومستوى الأداء الفني والرقمي في دفع الجلة للمجموعة التجريبية إلى التأثير الإيجابي للدعائم التعليمية (برمجية تعليمية - وحدات تعليمية بأسلوب التعلم التنافسي - النموذج والشرح اللفظي وتصحيح الأخطاء الفنية بواسطة المعلمة) في تطوير قدرة الطالبات على تركيز الإنتباه على المراحل الفنية المختلفة لمسابقة دفع الجلة نتيجة تقديم الدعائم التعليمية المتدرجة اللازمة للمتعلمة أثناء عملية التعلم من قبل المعلمة ، وبالتالي أدى ذلك إلى تعلم وإتقان مسابقة دفع الجلة ، حيث يساعد التدريس باستخدام الدعائم التعليمية على التغلب على الملل والفنور في المحاضرات التطبيقية ، مما أدى إلى تحسين اليقظة العقلية ومستوى الأداء الفني والرقمي في مسابقة دفع الجلة ، وتتفق هذه النتيجة مع ما أشار إليه نوسو وأزديه Nwosu & Azih (٢٠١١) أن الدعائم التعليمية تركز على تقديم المساعدة المؤقتة التي يحتاجها المتعلم ، وقد تكون المساعدة على شكل تلميحات أو معلومات إرشادية بقصد

إكسابه بعض المهارات ، والقدرات التي تمكنه من مواصلة تعلمه ، بعدها يترك ليكمل بقية تعلمه منفرداً معتمداً على قدراته الذاتية في اكتشاف المفاهيم والمعرفة الجديدة. (٨٦:٣٤)

كما تتفق هذه النتيجة مع نتائج دراسة كل من : شيماء مصطفى عبد الله (٢٠١٧)(١٣)، أسعد محي محمود (٢٠١٩)(٢)، علي شامل حسين (٢٠٢٠) (١٥) على فاعلية استخدام الدعائم التعليمية في تعلم وإتقان المهارات الأساسية في الرياضات الفردية والجماعية.

ويضيف هالينبيك **Hallenbeck** (٢٠١٢) أن استراتيجيات الدعائم التعليمية تعمل على توفير بيئة تعلم تشاركية وداعمة وميسرة للتعلم ، حيث يحدث التعلم من خلال المشاركة مع الآخرين ، وأن تفاعل الطلبة مع الآخرين الأكثر معرفة أو قدرة يؤثر في طريقة تفكيرهم مثل المعلم ، وتفسيرهم للمواقف المختلفة. (٢٣١:٢٩)

وبذلك يتحقق صحة فرض البحث الأول والذي ينص على : "توجد فروق دالة إحصائية بين القياسين القبلي والبعدي للمجموعة التجريبية في اليقظة العقلية ومستوى الأداء الفني والرقمي في دفع الجلة لصالح القياس البعدي".

ثانياً : عرض ومناقشة نتائج الفرض الثاني :

جدول (٨)

دلالة الفروق بين القياسين القبلي والبعدي للمجموعة الضابطة
في اليقظة العقلية ومستوى الأداء الفني والرقمي في دفع الجلة

$$ن = ٢٠$$

المتغيرات	وحدة القياس	القياس القبلي		القياس البعدي		قيمة "ت"
		ع	م	ع	م	
مستوى الأداء الفني في دفع الجلة	درجة	١.١٨	١.٦٠	١.١٢	٧.٧٥	* ١٧.٠٣
المستوى الرقمي في دفع الجلة	متر	٠.٩٦	٣.٢٠	٠.٤٨	٥.٥٠	* ١٠.١٩
اليقظة العقلية	درجة	٥.٢٦	٤٩.٠٠	٤.١٨	٥٠.٤٠	٠.٩٢

قيمة "ت" الجدولية عند مستوي ٠.٠٥ = ٢.٠٩٣ * دال عند مستوي ٠.٠٥ *

يتضح من جدول (٨) وجود فروق دالة إحصائية عند مستوي ٠.٠٥ بين القياسين القبلي والبعدي للمجموعة الضابطة في مستوى الأداء الفني والرقمي في دفع الجلة لصالح القياس البعدي في حين توجد فروق غير دالة إحصائية في اليقظة العقلية.

وترجع الباحثة التحسن في مستوى الأداء الفني والرقمي في دفع الجلة لأفراد المجموعة الضابطة إلى التأثير الإيجابي لإستخدام أسلوب التعلم بالأمر ، والذي يتأسس على تقديم الشرح اللفظي وتوضيح مراحل أداء دفع الجلة من قبل المعلمة وقيام الطالبة بالتنفيذ ، كل ذلك يوفر

لطلبة فرص جيدة للتعلم وزيادة مستوى الأداء الفني والرقمي في دفع الجلة ، كما ترجع الباحثة هذه النتيجة أيضاً إلى تعود الطالبات على أسلوب التعلم بالأمر (الطريقة التقليدية) طوال حياتهن الدراسية ، وأيضاً تعلمهن في شكل جماعي أثار دافعتن للتنافس فيما بينهن لإبراز تفوق كل منهن على الأخرى ، مما أثر بشكل إيجابي على مستوى الأداء الفني والرقمي في دفع الجلة ، وتتفق هذه النتيجة مع ما أشار إليه مهدي محمود سالم (٢٠١٢) (٢٠) أن الطريقة التقليدية في التعليم تعود عليها المتعلمين خلال مراحل التعليم المختلفة ، ومن خلالها يسهل عليهم تحصيل المادة العلمية المقررة ، وذلك لقيام المعلم بهذه المهمة ، وفيها يتم تعديل سلوك المتعلم من خلال الشرح والتلقين حتى يحدث التكيف في المواقف الجديدة.

وترجع الباحثة عدم وجود فروق دالة إحصائية في اليقظة العقلية لأفراد المجموعة الضابطة إلى خلو الأسلوب التقليدي في المحاضرات العملية من التشويق ، والإثارة البصرية من خلال عرض مجموعة من الدعائم التعليمية كالبرمجية التعليمية والتنافس بين الطالبات ودور المعلمة في توضيح الجوانب الصعبة ، والتفاعل بين الطالبات كل هذا أثر بالسلب على اليقظة العقلية لدى المجموعة الضابطة.

وبذلك يتحقق صحة فرض البحث الثاني جزئياً والذي ينص على: "توجد فروق دالة إحصائية بين متوسطات القياسين القبلي والبعدي للمجموعة الضابطة في اليقظة العقلية ومستوى الأداء الفني والرقمي في دفع الجلة لصالح القياس البعدي".

ثالثاً : عرض ومناقشة نتائج الفرض الثالث :

جدول (٩)

دلالة الفروق بين القياسين البعديين للمجموعتين التجريبية والضابطة في اليقظة العقلية ومستوى الأداء الفني والرقمي في دفع الجلة

$$n_1 = n_2 = 20$$

قيمة "ت"	المجموعة الضابطة n = 20		المجموعة التجريبية n = 20		وحدة القياس	المتغيرات
	ع	م	ع	م		
*٣.٣٢	١.١٢	٧.٧٥	١.٠١	٨.٩٠	درجة	مستوى الأداء الفني في دفع الجلة
*٢.٩٢	٠.٤٨	٥.٥٠	٠.٥٧	٦.٠٠	متر	المستوى الرقمي في دفع الجلة
*٢.٥٢	٤.١٨	٥٠.٤٠	٣.٩١	٥٣.٧٠	درجة	اليقظة العقلية

* دال عند مستوى ٠.٠٥

قيمة " ت " الجدولية عند مستوى ٠.٠٥ = ٢.٠٤٢

يتضح من جدول (٩) وجود فروق دالة إحصائية عند مستوى ٠.٠٥ بين القياسين البعديين للمجموعتين التجريبية والضابطة في اليقظة العقلية ومستوى الأداء الفني والرقمي في

دفع الجلة لصالح المجموعة التجريبية.

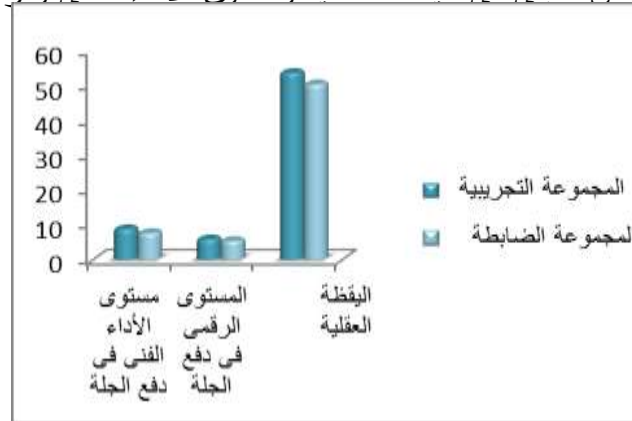
جدول (١٠)

نسب تحسن القياس البعدي عن القبلي للمجموعتين التجريبية والضابطة في اليقظة العقلية ومستوى الأداء الفني والرقمي في دفع الجلة

المتغيرات	المجموعة التجريبية ن = ٢٠		المجموعة الضابطة ن = ٢٠	
	قبلي	بعدي	نسب التحسن	نسب التحسن
مستوى الأداء الفني في دفع الجلة	١.٥٠	٨.٩٠	%٤٩٣.٣٣	%٣٨٤.٣٨
المستوى الرقمي في دفع الجلة	٣.٠٠	٦.٠٠	%١٠٠.٠٠	%٧١.٨٨
اليقظة العقلية	٤٨.٢٠	٥٣.٧٠	%١١.٤١	%٢.٨٦

يتضح من جدول (١٠) تفوق المجموعة التجريبية على المجموعة الضابطة في نسب

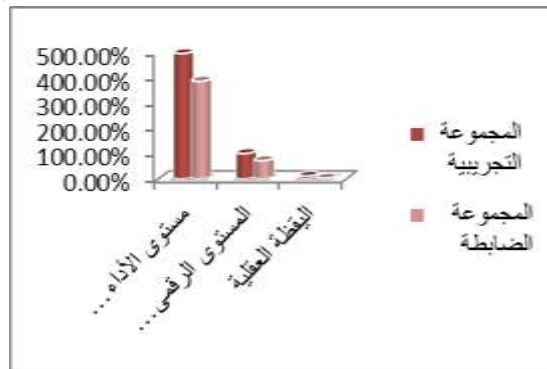
تحسن القياس البعدي عن القبلي، في اليقظة العقلية ومستوى الأداء الفني والرقمي في دفع الجلة.



الشكل (١)

دلالة الفروق بين القياسين البعديين للمجموعتين التجريبية والضابطة

في اليقظة العقلية ومستوى الأداء الفني والرقمي في دفع الجلة



الشكل (٢)

نسب تحسن القياس البعدي عن القبلي للمجموعتين التجريبية والضابطة

في اليقظة العقلية ومستوى الأداء الفني والرقمي في دفع الجلة

وترجع الباحثة تفوق المجموعة التجريبية على المجموعة الضابطة في القياس البعدى ونسب التحسن في اليقظة العقلية ومستوى الأداء الفنى والرقمى فى دفع الجلة إلى إستخدام الدعائم التعليمية حيث التنوع فى التدريس مما يؤدي إلى يقظة العقل ، وتقبل كل ما يعرض عليه ، وتقديم تغذية راجعة فورية للطالبات، كما يضيف التدريس باستخدام الدعائم التعليمية قدرًا من التشويق والحرية للطالبة ، ويقلل من الملل والروتين ، الأمر الذى أدى إلى تفوق طالبات المجموعة التجريبية على طالبات المجموعة الضابطة في اليقظة العقلية ومستوى الأداء الفنى والرقمى فى دفع الجلة ، وتتفق هذه النتيجة مع ما أشار إليه كل من : محمد عمر السيد (٢٠١١) ، آهن وآخرون Ahn , et., al (٢٠١٢)، يوسف محمود قطامي (٢٠١٥) أن الدعائم التعليمية شكلت دورة من الاتصال بين المعلم والطالب ، والطالب وأقرانه كما لم تعمل فقط على تقديم كم من المساعدة ، بل تعمل على التأكيد على تحول المساعدة المقدمة إلى المتعلم إلى الأداء المستقل والذاتي ، بالإضافة إلى زيادة المناقشات بين المعلم والطلبة ، والتي تعمل خلالها على الوصف والتوضيح ، وذكر التفاصيل ، والتعليق أثناء أداء المهارة المتعلمة ، وتزويد الطلبة بمساعدة كافية لإنجاز النجاح السريع . هذه الخطوة تقلل من مستوى الإحباط ، وتضمن للطلبة بأن يبقوا مدفوعين للتقدم إلى الخطوة التالية.

(٢١:٣٨٦)،(٢٢:٢٧٥)،(١٥٩:١٩)

كما تتفق هذه النتيجة مع نتائج دراسة كل من : سميث وتشن Smith & Chen (٢٠١٧) (٣٥) ، إسرائ ياسين عبدالكريم وعلى فؤاد فائق (٢٠١٨) (١) ، سمر عبد الحميد السيد (٢٠٢٠) (١٢) ، علي شامل حسين (٢٠٢٠) (١٥) على أن فاعلية إستخدام الدعائم التعليمية أكثر من الطريقة التقليدية في تعلم وإتقان المقررات الدراسية التطبيقية.

ويضيف حسن حسين زيتون (٢٠١٠) ، قاسم Casem (٢٠١٣) أن الدعائم التعليمية تسير جنباً إلى جنب مع تفكير الطالب في عرض المادة ، حيث تعمل على زيادة قدرته على تشخيص موقف التعلم تشخيصاً صحيحاً دقيقاً، وأن يختار إستراتيجية تعلم لمعالجة مشكلة التعلم المطروحة ، مما يزيد لديه القدرة على التحصيل ، الأمر الذى يتطلب من المدرسين تبسيط وتدريج المحتوى ، وتنوع طرائق التدريس وأنشطة التعلم ، وبالتالي نضمن مخرجات تعليمية جيدة ، ومن ثم تنمى لديه اليقظة العقلية والقدرة على تركيز الإنتباه على تفاصيل مراحل تعلم المهارات العملية. (١٥:٢٦)،(١٣٩:٥)

وبذلك يتحقق صحة فرض البحث الثالث والذى ينص على: "توجد فروق دالة إحصائياً بين متوسطات القياسين البعديين للمجموعتين التجريبية والضابطة فى اليقظة العقلية ومستوى الأداء الفنى والرقمى فى دفع الجلة لصالح المجموعة التجريبية".

الإستخلاصات :

- ١- يؤثر إستخدام إستراتيجية الدعائم التعليمية تأثيراً إيجابياً دال إحصائياً عند مستوى (٠.٠٥) على اليقظة العقلية ومستوى الأداء الفنى والرقمى فى دفع الجلة.
- ٢- يؤثر أسلوب التعلم بالأمر (الطريقة التقليدية) تأثيراً إيجابياً دال إحصائياً عند مستوى (٠.٠٥) على مستوى الأداء الفنى والرقمى فى دفع الجلة فى حين توجد فروق غير دالة إحصائياً فى اليقظة العقلية.
- ٣- زيادة فاعلية الدعائم التعليمية عن أسلوب التعلم بالأمر فى تحسين اليقظة العقلية ومستوى الأداء الفنى والرقمى فى دفع الجلة.
- ٤- زادت نسب تحسن القياس البعدى عن القبلى للمجموعة التجريبية عن المجموعة الضابطة فى اليقظة العقلية ومستوى الأداء الفنى والرقمى فى دفع الجلة.

التوصيات :

- فى ضوء ما أسفرت عنه نتائج البحث توصى الباحثة بما يلى:
- ١- إستخدام إستراتيجية الدعائم التعليمية لما لها من تأثير إيجابى فى تحسين اليقظة العقلية ومستوى الأداء الفنى والرقمى فى دفع الجلة لطالبات الفرقة الأولى بكلية التربية الرياضية بنات - جامعة الزقازيق.
 - ٢- إهتمام القائمت بتدريس مسابقات الميدان والمضمار بكلية التربية الرياضية بنات بالزقازيق بأهمية اليقظة العقلية وأساليب قياسها وتطويرها.
 - ٣- عقد دورات تدريبية لأعضاء هيئة التدريس ومعاونيهم بالقسم للتعرف على كيفية تصميم وإستخدام الدعائم التعليمية فى تدريس مسابقات الميدان والمضمار.
 - ٤- إجراء دراسات مماثلة فى مجال أساليب التدريس للوصول إلى أفضل الأساليب التدريسية لتعليم الجوانب المختلفة لمسابقات الميدان والمضمار لطالبات كليات التربية الرياضية.

المراجع

أولاً : المراجع العربية :

- ١- إسرائ ياسين عبدالكريم ، على فؤاد فائق (٢٠١٨): " تأثير إستخدام الدعائم التعليمية فى التعلم وتحصيل المعرفى لمادة كرة اليد والإحتفاظ بها"، المؤتمر العلمى بكلية التربية الرياضية ، المجلد الأول ، جامعة ديالى ، العراق.
- ٢- أسعد محي محمود (٢٠١٩): " فاعلية إستخدام الدعائم التعليمية وفقاً للذكاءات المتعددة فى التحصيل المعرفى والتصرف الخططى بكرة القدم للطلاب"، أطروحة دكتوراه ، كلية التربية البدنية وعلوم الرياضة ، جامعة بابل ، العراق.

- ٣- السيد محمد خيرى (٢٠٠٥) : إختبار الذكاء العالى وكراسة التعليمات ، ط ٢ ، دار النهضة العربية ، القاهرة.
- ٤- حسن حسين زيتون (٢٠٠٧) : إستراتيجيات التدريس رؤية معاصرة طرق التعليم والتعلم ، عالم الكتب ، القاهرة.
- ٥- حسن حسين زيتون (٢٠١٠) : التدريس نماذجه ومهاراته ، ط ٢ ، عالم الكتب ، القاهرة.
- ٦- خيرية إبراهيم السكرى ، سليمان على حسن (١٩٩٧): دليل التعليم والتدريب فى مسابقات الرمى ، دار المعارف ، الإسكندرية.
- ٧- ريسان خريبط مجيد ، عبد الرحمن مصطفى الأنصارى (٢٠٠٢): ألعاب القوى ، الدار العلمية الدولية للنشر والتوزيع ، عمان ، الأردن.
- ٨- سعاد جعفر عمر (٢٠١٠): المدخل إلى علم المناهج والتدريس الفعال ، مكتبة الرشد، السعودية.
- ٩- سعد علي زاير (٢٠١٢) : طرائق التدريس العامة ، دار الكتب والوثائق ، بغداد ، العراق .
- ١٠- سعيد سلام وآخرون (٢٠٠٣): نظريات وتطبيقات مسابقات الميدان والمضمار ، ج٣، مكتبة الإشعاع الفنية، الإسكندرية.
- ١١- سلوى موسى عسل وآخرون (٢٠١٠) : مسابقات الميدان والمضمار بين النظرية والتطبيق، مؤسسة الطوبجى للتجارة والطباعة والنشر ، القاهرة.
- ١٢- سمر عبد الحميد السيد (٢٠٢٠): "تأثير تدريب الحواس باستخدام الدعائم التعليمية"البصرية-السمعية - الحس حركية" على مستوى أداء جملة بار السن فى البالية"، المجلة العلمية لعلوم وفنون الرياضة ، كلية التربية الرياضية بنات ، جامعة حلوان.
- ١٣- شيماء مصطفى عبد الله (٢٠١٧): "فاعلية استخدام إستراتيجية الدعائم التعليمية على الصلابة النفسية ومستوى الأداء الفنى والرقمى لسباق (١٠٠) متر حواجز" ، مجلة بحوث التربية الشاملة ، المجلد الأول ، النصف الثانى ، كلية التربية الرياضية للبنات ، جامعة الزقازيق.
- ١٤- عبد الرحمن عبد الحميد زاهر (٢٠٠٩): ميكانيكية تدريب وتدريب مسابقات ألعاب القوى، مركز الكتاب للنشر ، القاهرة.
- ١٥- علي شامل حسين (٢٠٢٠): "تأثير منهج قائم على استراتيجية الدعائم التعليمية فى تعلم فن الاداء المهاري لفعالية رمي القرص لدى طلاب المرحلة المتوسطة"، مجلة علوم التربية الرياضية ، المجلد (١٣) ، العدد (٤) ، كلية التربية البدنية وعلوم الرياضة ، جامعة ديالى ، العراق .

- ١٦- علي محمد الشلوي (٢٠١٨): "اليقظة العقلية وعلاقتها بالكفاءة الذاتية لدى عينة من طلاب كلية التربية بالدوامي"، مجلة البحث العلمي في التربية، العدد التاسع عشر.
- ١٧- محمد حسن علاوى، محمد نصر الدين رضوان (٢٠٠١): إختبارات الأداء الحركى، ط٤، دار الفكر العربى، القاهرة.
- ١٨- محمد صبحى حسانين (٢٠٠٣): القياس والتقويم فى التربية البدنية والرياضة، ج١، ط٥، دار الفكر العربى، القاهرة.
- ١٩- محمد عمر السيد (٢٠١١): "فاعلية إستراتيجية الدعائم التعليمية في تنمية مهارات البرهان الرياضي لدى التلاميذ ذوي صعوبات تعلم الرياضيات بالمرحلة الإعدادية"، رسالة ماجستير، كلية التربية، جامعة قناة السويس.
- ٢٠- مهدي محمود سالم (٢٠١٢): تقنيات ووسائل التعليم، دار الفكر العربى، القاهرة.
- ٢١- يوسف محمود قطامي (٢٠١٥): نظريات التعلم والتعليم، دار الفكر، عمان، الأردن.
- ثانياً: المراجع الأجنبية :

- 22-Ahn ,Sukyung, and et .al .,(2012) :The effect of situational scaffolding on math word problem solving according to the level of visual- spatial working memory ,1th International Conference for Media in Education 20- 22 August, 2012, Beijing Normal University.
- 23-Alter,S., (2012): Information system: The foundation of e-business, 4th edition, New Jersey prentice hall.
- 24-An, Yun - Jo (2010): Scaffolding Wiki-Based, Ill-Structured Problem Solving in an Online Environment, MERLOT Journal of Online Learning and Teaching Vol 6, No 4, December 2010723.
- 25-Beattie, M., (2004):psychological determination of decision attitudes sound of behavioral Decision Making vol. 41.
- 26-Casem, Remalyn, Q ., (2013): Scaffolding strategy in teaching mathematics: Its effects on students 'performance and attitudes, Comprehensive Journal of Educational Research Vol .1 ,. p .9 -19.
- 27-Englert. G.,. (2002): Writing instruction from. sociocultural perspective. The holistic, dialogic, and social entrepreneurship, Journal of learning Disabilities.
- 28-Erden & Kablan (2008): Instructional Efficiency of integrated and separated text with Animation presentations in computer-based science instruction.

- 29-Hallenbeck ,M ., (2012) : Taking Charge :Adolescents with Learning disability for their own writing, Learning disability Quarterly,Vol .25, No ,4,p .,227- 2460.
- 30-Jones, J., (2017): "Scaffolding Self-Regulated Learning Through Student-Generated Quizzes", Active Learning in Higher Education, Vol., (37), No., (2).
- 31-Kao, G., et., al (2017): "Customizing Scaffolds For Game – Based Learning in Physics: Impacts On Knowledge Acquisition and Game Design Creativity", Computer & Education, Vol., (113).
- 32-Kettler, K. , (2013): Mindfulness and cardiovascular risk in college student, New York, The Eagle Feather, 10 (5).
- 33-Neal, A., & Griffin, M., (2006): A study of the lagged relationships among climate, safety motivation, safety behavior, and accidents at the individual and group levels. Journal of Applied psychology, 91, (4), p.,946-953.
- 34-Nwosu, B. , Azih, N., (2011): Effects of Instructional Scaffolding on the Achievement of Male and Female Students in Financial Accounting in Secondary Schools in Abakaliki Urban of Ebonyi State, Nigeria Current Research Journal of Social Sciences , No.3,(2).
- 35-Smith, B., Shen, J., (2017): "Scaffolding Digital Literacies For Disciplinary Learning: Adolescents Collaboratively Composing multimodal Science fictions", Journal of Adolescent & Adult Literacy, Vol., (61), No., (1).

ملخص البحث

تأثير استخدام الدعائم التعليمية على اليقظة العقلية

ومستوى الأداء الفنى والرقمى فى دفع الجلة

أ.م.د/ رضا عبد السلام عبد الحميد

أستهدف البحث التعرف على تأثير إستخدام الدعائم التعليمية على اليقظة العقلية ومستوى الأداء الفنى والرقمى فى دفع الجلة ، وأستخدمت الباحثة المنهج التجريبي على عينة قوامها (٤٠) طالبة بالفرقة الأولى بكلية التربية الرياضية بنات - جامعة الزقازيق تم تقسيمهن إلى مجموعتين إحداهما تجريبية والأخرى ضابطة قوام كل منهما (٢٠) طالبة ، ومن أدوات البحث : إختبارات بدنية - إختبار الذكاء العالى - مقياس اليقظة العقلية - تقييم وقياس مستوى الأداء الفنى والرقمى فى دفع الجلة - البرنامج التعليمى باستخدام إستراتيجية الدعائم التعليمية. ومن المعالجات الإحصائية : المتوسط الحسابى - الإنحراف المعياري - الوسيط - معامل الإلتواء - إختبار "ت" - معامل الإرتباط البسيط - نسب التحسن.

ومن أهم النتائج :

- ١- يؤثر إستخدام إستراتيجية الدعائم التعليمية تأثيراً إيجابياً دال إحصائياً عند مستوى (٠.٠٥) على اليقظة العقلية ومستوى الأداء الفنى والرقمى فى دفع الجلة لطالبات الفرقة الأولى بكلية التربية الرياضية - جامعة الزقازيق.
- ٢- يؤثر أسلوب التعلم بالأمر (الطريقة التقليدية) تأثيراً إيجابياً دال إحصائياً عند مستوى (٠.٠٥) على مستوى الأداء الفنى والرقمى فى دفع الجلة فى حين توجد فروق غير دالة إحصائياً فى اليقظة العقلية لطالبات الفرقة الأولى بكلية التربية الرياضية - جامعة الزقازيق.
- ٣- زيادة فاعلية الدعائم التعليمية عن أسلوب التعلم بالأمر فى تحسين اليقظة العقلية ومستوى الأداء الفنى والرقمى فى دفع الجلة.
- ٤- زادت نسب تحسن القياس البعدى عن القبلى للمجموعة التجريبية (الدعائم التعليمية) عن المجموعة الضابطة (التعلم بالأمر) فى اليقظة العقلية ومستوى الأداء الفنى والرقمى فى دفع الجلة.

Abstract**The effect of using educational supports on mental Alertness And the level of technical and digital performance in the shot put****Dr. Reda Abdel Salam Abdel Hamid.**

The research aimed to identify the effect of using educational pillars on mental alertness and the level of technical and digital performance in pushing the shot. The researcher used the experimental method on a sample of (40) students in the first division of the College of Physical Education Girls - Zagazig University. They were divided into two groups, one experimental and the other controlling each of them. (20) female student, The research tools include: physical tests - high intelligence test - mental alertness scale - evaluation and measurement of the level of technical and digital performance in paying the shot - the educational program using the educational pillars strategy.

Among the statistical treatments are: the arithmetic mean - the standard deviation - the median - the torsion coefficient - the "T" test - the simple correlation coefficient - the rates of improvement.

Among the most important results:

- 1- The use of the educational pillars strategy has a positive and statistically significant effect at the level of (0.05) on the mental alertness and the level of technical and digital performance in paying the shot for students of the first year of the Faculty of Physical Education - Zagazig University.
- 2- The learning method with the matter (the traditional method) has a positive, statistically significant effect at the level of (0.05) on the level of technical and digital performance in the shot payment, while there are non-statistically significant differences in the mental alertness of the students of the first year of the Faculty of Physical Education - Zagazig University.
- 3- Increasing the effectiveness of the educational pillars on the method of learning the matter in improving mental alertness and the level of technical and digital performance in paying the shot.
- 4- The improvement rates of the post-tribal measurement of the experimental group (educational pillars) were higher than the control group (learning by command) in mental alertness and the level of technical and digital performance in throwing the shot.