

## مدي تطبيق الإجراءات الاحترازية في النشاط الترويحي بالمنشآت السياحية في ظل

### التعايش مع جائحه فيروس كورونا Covid-19

د. محمد السيد إسماعيل

#### المقدمة ومشكلة البحث:

أدى إنتشار فيروس كورونا المستجد في معظم دول العالم إلي الإضرار بالعديد من القطاعات الإنتاجية والإقتصادية والإجتماعية، ومن ثم تكبدها خسائر كبيرة، ويُعد قطاع السياحة واحد من أكثر القطاعات الإقتصادية التي تكبدت خسائر فادحة نتيجة إنتشار هذا الفيروس، حيث توقفت حركة السياحة والطيران بشكل كامل في فترة وصلت حوالي أربع شهور منذ فبراير ٢٠٢٠م. (٥-٥)

وتشتبك دول العالم أجمع في الخطوط العريضة للتداعيات الإقتصادية والإجتماعية لفيروس كورونا المستجد Covid-19 غير المسبوقة في تاريخه الحديث، وتبقى خصوصية تأثر كل دولة مرتبطه بطبيعته المنظومة الإقتصادية بها، ومدي قدرتها علي تحمل هذه التداعيات وسرعه التعافي منها. (٣-١) وقطاع السياحة بطبيعته هو قطاع بالغ الحساسيه والتأثر بالأحداث المحليه والعالميه خصوصا السلبيه منها، لذلك تعرضت السياحة في مصر إلي أزمة كبيره بسبب ظهور وتقشي فيروس كورونا عالميا فتسبب في خسائر تُقدر بمليار دولار شهرياً في قطاع السياحة المصري وفقا لوكالة رويترز، كما صرح رئيس غرفة شركات السياحة بالاتحاد المصري للصناعات بأن انخفاض حجم الحجوزات السياحية في مصر يصل إلى حوالي ٨٠ بالمائة مقارنة بنفس الفترة من العام الماضي. (١٢)

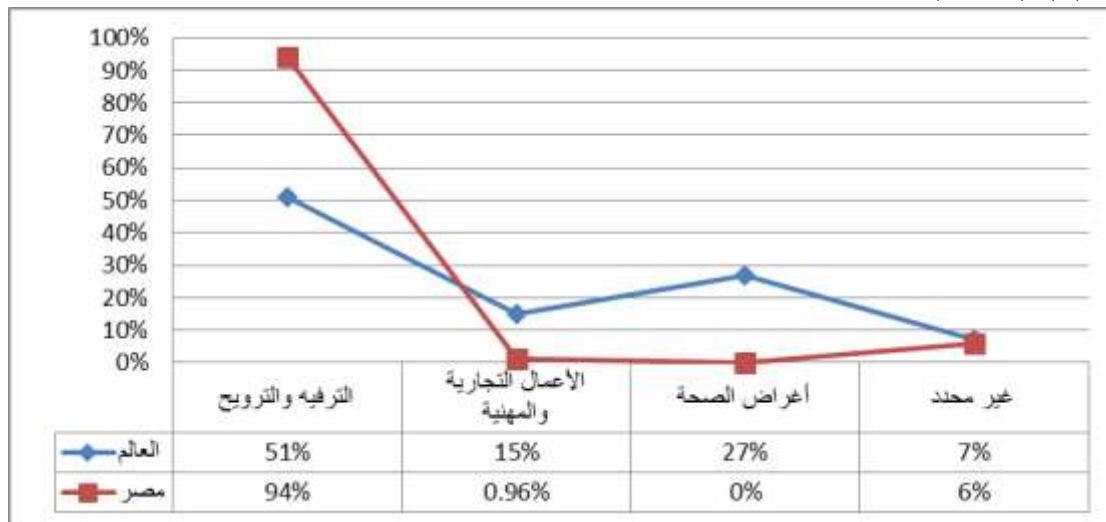
وهذه ليست المرة الأولى التي يشهد فيها قطاع السياحة ضربة موجعة، فقيام ثورة يناير في (٢٠١١م) تسبب في معاناة طويلة للقطاع، الذي يساهم بما يتراوح ما بين ١٢ و ١٥ بالمئة من الناتج المحلي للبلاد، والأوبئة التي ظهرت كإنفلونزا الطيور في (٢٠٠٥م)، وأنفلونزا الخنازير المعروف ب(H1N1) في (٢٠٠٩م) أثارت أيضا مخاوف العديد من السائحين. (١٢)

وتعتبر السياحة الترويحية أكثر أنواع السياحة شيوعاً على مستوى العالم فهذا النوع يشمل تحت مسماه فروعاً أخرى للسياحة والأغراض السياحية وأنه ليس من التجاوز أن يطلق عليها اسم السياحة الشاملة. (٩-٢١)

وتمتلك مصر مقومات السياحة الترويحية مما يجعلها في مصاف دول العالم في هذا المجال ومن ثم تعد السياحة الترويحية من أهم مصادر الدخل القومي في قطاع السياحة بوجه خاص، وتعد السياحة الترويحية أحد انواع السياحة التي تحقق تطلعات الأفراد وطموحاتهم من خلال الترفيه والتخفيف من التوتر وعصبية الضوضاء سمة هذا العصر الحديث، فأصبح التخلص من التوتر والضغط النفسيه الشغل الشاغل للإنسان الذي يسعى لتنمية وتطوير حياته واستغلال وقت فراغه، لذا فالسياحة الترويحية تخدم الفرد وتعمل على إرتقاء وجدانه وإحساسه وتساعد على تحقيق السعادة الشخصية وتقدير قيمه وأهميه الإنسان إذا إستثمر أوقات فراغه وأجازاته فيما يطور عقله وينمي روحه ووجدانه.

والسياحة الترفيهية والترويحية واحدة من أهم الأنشطة السياحية في مصر، إذ يوجد في مصر العديد من المناطق التي يُمكن للسياح ممارسة الأنشطة الترفيهية فيها، كما أنها تجذب العديد من السياح من مختلف أنحاء العالم، ويعود الفضل في ذلك إلى عدة عوامل من أهمها؛ مرور نهر النيل في أراضيها من الجنوب إلى الشمال، ووقوع مصر على البحر الأبيض والبحر الأحمر، مما أدى إلى استحداث مساحات كبيرة من الشواطئ الجميلة التي تمتد لمسافة تبلغ حوالي ٣ آلاف كم، بالإضافة إلى احتوائها على الشعاب المرجانية الجميلة، وامتلاكها الطبيعة الخلابة الموجودة في المنطقة الساحلية، ووجود المدن المطلّة على البحر الأحمر، ويُمكن للسياح الاستمتاع بالمناظر الجبلية، والقيام بالمغامرات ورحلات السفاري في المناطق الصحراوية المصرية، أو الاستمتاع بزيارة شبه جزيرة سيناء، أو البحث عن الاستجمام والترفيه في عدد من المدن المصرية؛ كمدينة شرم الشيخ، والغردقة، ودهب، ونوبيع، وطابا. (١٣)

ويشير مركز المعلومات ودعم اتخاذ القرار بمجلس الوزراء مدي أهميه السياحة الترويحية علي مستوي مصر والعالم، و٩٥% من السياحة المصرية تتجه نحو السياحة الترويحية والتي تشمل المقاصد المختلفة للسياحة الترويحية المختلفة بالقاهرة وباقي المحافظات الأخرى داخل البلاد كما هو موضح بشكل (١). (٨-٧٢)



شكل (١) السياحة حسب الغرض من الزيارة في مصر والعالم

وأعلنت الحكومة المصرية فيما يبدو كمحاولة لإيجاد مخرج من الأزمة الحالية، بداية منتصف شهر مايو عن السماح بإعادة فتح الفنادق أمام السياحة الداخلية، بشرط إشغال ما لا يزيد عن ٢٥ % من الطاقة الاستيعابية للفندق، على أن يرتفع المعدل إلى ٥٠% اعتباراً من شهر يونيو القادم، بشرط تطبيق عدد من الإجراءات الوقائية للحصول على "شهادة صلاحية صحية"، بالتنسيق مع وزارتي الصحة والإسكان ووفقاً لبيان صادر عن مجلس الوزراء المصري، وعلى الفنادق الالتزام بتوفير عيادة وطبيب مقيم ومواد للتعقيم وإخضاع العاملين والنزلاء لفحوص دورية، فضلاً عن توفير طابق في الفندق أو مبنى صغير كم منطقة حجر عند الاشتباه أو اكتشاف حالة مصابة بالفيروس. (١٢)

وفي السياق ذاته، جرى تطوير خدمة الخط الساخن الخاص بالرقم (١٩٦٥٤)، الذي أطلقته وزاره السياحه والآثار في شهر أبريل الماضي؛ ليشمل استفسارات وآراء السائحين في ظل ضوابط السلامة الصحية التي أصدرتها الوزارة وفقاً لمعايير السلامة الصحية العالمية، فضلاً عن استقبال الخط شكاوى ومقترحات العاملين بالقطاع منذ إنطلاقه. (١٥)

وناشدت وزارة السياحه والآثار، السائحين ضرورة الالتزام بالمعايير التي وضعتها الحكومة لاستقبال السياحه وعودتها مرة أخرى؛ حيث يضم الموقع الإلكتروني للوزارة التعليمات والضوابط، للحفاظ على سلامة السائح الشخصية والموجودين في المقصد السياحي. (١٥)

فالقطاع السياحي بمصر بات يراهن بشكل أساسي على السياحه الداخلية حيث أن عودتها يمكن أن تساهم بنسبة لا بأس بها في انتعاش الحركة السياحية وحمايتها من الانهيار لحين عودة السياحه العالمية، لإعادة عجلة الإنتاج والحد من نزيف الخسائر في القطاع السياحي.

وتكمن مشكله البحث في ملاحظه الباحث تفاعل البعض مع أنباء عوده السياحه الداخليه وفتح الفنادق والمنشآت السياحيه بنوع من القلق والخوف في ظل وجود فيروس كورونا، خاصه إنه لم يكتشف له علاج أو لقاح حتي الآن، وقام الباحث بدراسه إستكشافيه للوقوف علي نسب إقبال الأفراد علي السياحه الترويجيه الداخليه ونسب تخوف وقلق بعضهم من الإقبال علي السياحه الترويجيه الداخليه وأسباب تخوفهم من التردد علي المنشآت السياحيه بعد قرار الحكومه المصريه بالعوده التدريجي لكره السياحه، علي الرغم من التدابير الإحترازيه المتبعه بالمنشآت السياحيه الترويجيه، وقام الباحث بتطبيق الإستثماره الإستكشافيه مرفق (أ) بتاريخ (٢٣/٦/٢٠٢٠م) بالطريقه العشوائيه علي (٥١٤) فرد، وتم تصنيفهم من خلال سؤال إستباقي للإستثماره كالتالي، (١٣٦) غير مهتمين بالتردد علي المنشآت السياحيه الترويجيه وبالتالي تم إستبعاد إستجاباتهم، و(٣٧٨) فرد من المهتمين بالتردد علي المنشآت السياحيه الترويجيه، وجاءت نسب المتخوفين خلال الدراسه الإستكشافيه (٥٤%) من الأفراد مقابل نسبه (٤٦%) مُقبلين علي التردد علي المنشآت السياحيه بعد الفتح من جانب الحكومه في ظل التعايش مع جائحه كورونا، ومن هنا جاءت فكره البحث للوقوف علي مدي تطبيق الإجراءات الإحترازيه بالمنشآت السياحيه محاوله من الباحث معرفه نواحي القصور إن وجدت والحث علي تجنبها مستقبلا، ومعرفه نواحي القوه ومدي الإلتزام بتطبيق الإجراءات الإحترازيه وبالتالي بث الطمأنينه لدي الأفراد المتخوفين والراغبين في التردد علي المنشآت السياحيه الترويجيه لإنعاش الحركة السياحية وحمايتها من الانهيار لحين عودة السياحه العالمية، وإعادة عجلة الإنتاج والحد من نزيف الخسائر في القطاع السياحي.

#### هدف البحث:

يهدف البحث إلى دراسة وتحليل مدي تطبيق الإجراءات الإحترازيه في المنشآت السياحيه في ظل التعايش مع جائحه فيروس كورونا Covid-19 وذلك من خلال التعرف علي:

١. مدي تطبيق الإجراءات الإحترازيه الخاصه بالمنشآت السياحيه؟

٢. مدي تطبيق الإجراءات الإحترازية الخاصه بالعاملين في الأنشطة الترويحيه؟
  ٣. مدي تطبيق الإجراءات الإحترازية الخاصه بالنزلاء المشاركين في الأنشطة الترويحيه؟
  ٤. مدي تطبيق الإجراءات الإحترازية الخاصه بطبيعته الأنشطة الترويحيه؟
  ٥. الفروق في مدي تطبيق الإجراءات الإحترازية وفقا لمتغير ( تصنيف المنشأه السياحيه)؟
  ٦. الفروق في مدي تطبيق الإجراءات الإحترازية وفقا لمتغير (الجنسيه)؟
- مصطلحات البحث:**

### فيروس كورونا (Covid -19) :

هو سلالة واسعة من الفيروسات التي قد تسبب المرض للحيوان والإنسان، ومن المعروف أن عدداً من فيروسات كورونا تسبب لدى البشر أمراض تنفسية تتراوح حدتها من نزلات البرد الشائعة إلى الأمراض الأشد وخامة مثل متلازمة الشرق الأوسط التنفسية (ميرس) والمتلازمة التنفسية الحادة الوخيمة (سارس)، وقد تسبب الوفاة، ويحدث هذا النوع من الفيروسات أمراض معدية تنتقل من الإنسان المصاب إلى الإنسان السليم. (١٤)

### المنشآت الترويحيه:

هي مجموعه متنوعه من الأنشطة البناءه التي تمارس في وقت الفراغ يتم إختيارها وفقا لإرادته الفرد بهدف تحقيق المتعه والسرور، والإرتقاء بالمستوي الصحي والبدني، وتُسهم في إكتساب الفرد عده قيم شخصيه وإجتماعيه، وإكساب الفرد النمو الشامل المتزن. (٧: ٢٦)

### المنشآت السياحيه:

هي أماكن مُعدّه لإستقبال السياح تضم العديد من المرافق، والخدمات، وأماكن التسلية، وتوفر وسائل الراحة والترفيه عن النفس لنزلائها الذين يقصدونها بهدف الاستجمام، وقضاء أوقات ممتعه، وتقام في أغلب الأحيان في أماكن جَذَابَة من الناحية السياحيّة؛ كالبحيرات، والبحار، والجبال، وغيرها، كما أن العمل في نسبة كبيرة منها يكون عملاً موسميّاً، كذلك التي يقضي فيها الناس أوقات فراغهم هرباً من برودة الجو، أو حرارته المرتفعة. (تعريف إجرائي)

### الدراسات المرتبطة:

١. قامت كلا من سلوي محمد، وزينب محمد (٢٠٢٠م) بدراسة بعنوان " تداعيات أزمه فيروس كورونا المستجد علي القطاع السياحي المصري"، بهدف تحليل الإبعاد المختلفه لتلك الجائحه العالميه ومناقشه وتقدير التداعيات المحتمله لهذه الأزمه الصحيه العالميه علي مصر وطرح بدائل للسياسات المختلفه بغرض دعم صانعي السياسات ومتخذي القرار، وأستخدم الباحثان المنهج التحليلي، وكان من أهم نتائجها إقتراح ثلاث سيناريوهات للتعامل مع الأزمه بغرض التخفيف من أثار الأزمه علي القطاع السياحي المصري. (٥)
٢. قام محمد ناصر البيثي (٢٠١٦م) بدراسة بعنوان " السلامه في المنشآت السياحيه"، بهدف

تحقيق السلامة في المنشآت السياحية بشكل عام، وأستخدم الباحث المنهج الوصفي ، وأستخدم الباحث إستثماره إستبيان كأداة لجمع البيانات علي عدد (٩٨٠) من المترددين علي المنشآت السياحية، وكان من أهم نتائجها الوقوف علي درجه تطبيق إشتراطات السلامة الواجب توافرها بالمنشآت السياحية ومعرفة أهم المعوقات التي تحد من تطبيق تلك الإشتراطات بالمنشآت السياحية.(١٠)

٣. قام أحمد علي حجازي(٢٠١٦م) بدراسة بعنوان " دور المجتمع المحلي في التنمية السياحية - دراسته إجتماعيه ميدانيه"، بهدف التعرف علي الأدوار والأساليب التي يقوم بها المجتمع المحلي في تنشيط التنمية السياحية وكيفية تنشيط هذا الدور في المستقبل، وأستخدم الباحث المنهج الوصفي ، وأستخدم الباحث إستثماره المقابلة كأداة لجمع البيانات، وكان من أهم نتائجها لكي تحقق التنمية السياحية المتكامله فلا بد من المشاركة الشعبية والمحليه في كافه عمليات التنمية ولا بد من إشعارهم بأنهم هم الهدف الأول من التنمية السياحية حتي نضمن للتنمية السياحية إستمرارها وتقدمها.(٢)

٤. قامت نهال حسن علي (٢٠١٢م) بدراسة بعنوان " تدبر المخاطر في السياحه وتأثيرها علي الطلب السياحي في مصر"، بهدف تحديد الأزمات السياحية والتعريف بها كالأزمات الأمنية والصحية والإقتصاديه علي مستقبل السياحه في مصر وكيفية مواجهه تلك الأزمات، وأستخدمت الباحثة المنهج الوصفي ، وأستخدمت الباحثة إستثماره إستبيان كأداة لجمع البيانات علي عدد (٤٠) شركه من شركات السياحه فئه (أ) وعدد(٣٥) فندق من الفنادق فئه(٤،٥) نجوم بالقاهره وشرم الشيخ والغردقه، وكان من أهم نتائجها أن الأزمات الأمنية والإقتصاديه التي تمر بها صناعه السياحه كانت أكثر تأثيرا علي الطلب السياحي بينما كانت الأزمات الصحيه أخف تأثيرا.(١١)

٥. قام حسن رشاد صابر (٢٠١١م) بدراسة بعنوان " إداره الأزمات في قطاع السياحه - دراسته تطبيقيه علي جمهوريه مصر العربيه"، بهدف وضع إستراتيجيات مختلفه لإداره الأزمات والتعامل معها وأهم معوقات تنفيذ تلك الإستراتيجيات، وأستخدم الباحثة المنهج التحليلي - التطبيقي، وكان من أهم نتائجها أن صناعه السياحه شديده الحساسيه لذا فيجب علي جميع أجهزه الدوله التكاتف لوضع أنسب الحلول لمواجهه الأزمات وضروره الإهتمام بالعنصر البشري للإرتقاء بصناعه السياحه.(٤)

٦. قامت إيمان محمد عبد الفتاح (١٩٩٨م) بدراسة بعنوان " حساسيه قطاع السياحه للأزمات من منظور بيئي وحاجته إلي وجود إداره متخصصه"، بهدف توضيح مدي حساسيه قطاع السياحه بالتأثر بالأزمات وبالتالي ضروره وجود إداره للأزمات في وزاره السياحه ، وأستخدمت الباحثة المنهج التحليلي - التطبيقي، وكان من أهم نتائجها أن العوامل البيئيه ذات تاثير مرتفع علي

صناعة السياحة والتي تتطلب من قطاع السياحة الملاحظه المستمره لرصد اي تغيرات يمكن أن تولد أزمات في المستقبل القريب.(١)

٧. قامت عبير محمد فتحي (١٩٩٨م) بدراسة بعنوان " إدارة الأزمات في قطاع السياحة : دراسته تطبيقية علي جمهوريه مصر العربيه"، بهدف دراسته كيفية إدارة الأزمات التي يتعرض لها قطاع السياحة المصري، وأستخدمت الباحثة المنهج التحليلي - التطبيقي، وكان من أهم نتائجها أن التعامل مع الأزمات يقتضي تكوين أربع فرق عمل مؤهلة لإدارة الأزمات وان تضم خبراء من رجال المهنة ومن الحكومه وان تعمل من خلال الإتحاد المصري للغرف السياحيه باعتبار ان الازمات المحتمله تواجه القطاع المهني بالدرجه الأولى.(٦)

### إجراءات البحث:

#### منهج البحث:

استخدم الباحث المنهج الوصفي بالإسلوب المسحي، وذلك لملائمته لطبيعة هذا البحث والأهداف التي يسعى إلى تحقيقها، ويعتمد هذا المنهج على دراسة الظاهرة كما هي عليه في الواقع ويهتم بوصفها وصفاً دقيقاً ويعبر عنها كيفاً وكماً ولا يقف عند مجرد جمع المعلومات والحقائق بل يهتم بتصنيفها وتحليلها ثم إستخلاص النتائج.

#### مجتمع البحث:

يتمثل مجتمع الدراسة الحالية في السائحين المترددين علي المنشآت السياحيه ذات (الأربع، والخمس) نجوم بغرض السياحة الترويحيه(الترفيهيه) في كلا من مدينتي شرم الشيخ، والغردقه.

#### عينة البحث:

تم اختيار عينة البحث بالطريقة العمدية العشوائيه من السائحين المترددين علي المنشآت السياحيه ذات (الأربع، والخمس) نجوم بغرض السياحة الترويحيه(الترفيهيه) في كلا من مدينه شرم الشيخ والغردقه وبلغ قوامها (٣٣٧) سائح كعينه أساسيه، و(٣٠) سائح كعينه إستطلاعيه(بالطريقه العشوائيه)، من بين (١٠) منشآت سياحيه حاصله علي شهاده السلامه الصحيه المعتمده من وزارتي السياحه والأثار والصحه و السكان تم إختيارها (بالطريقه العمدية) في كلا من مدينه شرم الشيخ، ومدينه الغردقه كما هو موضح بجدول (١).

#### شروط اختيار عينة البحث:

- ان يكون السائح (مصري - أجنبي) موجود بالمنشأه السياحيه بغرض السياحه الترويحيه.
- أن يكون السائح الأجنبي يجيد اللغه الإنجليزيه للإجابة علي الإستبيان.

جدول (١) توصيف عينة البحث ن= (٣٣٧)

المتغيرات		العدد	النسبة	
النوع	ذكر	١٧٥	٥١,٩%	
	أنثى	١٦٢	٤٨,١%	
الجنسيه	مصري	٢٥٤	٧٥,٤%	
	أجنبي	٨٣	٢٤,٦%	
تصنيف المنشأه الساحيه	خمس نجوم	١٥٣	٤٥,٤%	
	أربع نجوم	١٨٤	٥٤,٦%	
المنشآت السياحيه التي تُطبق بها الإستهبيان	منشآت شرم الشيخ	هـ نجوم	٣٢	٩,٥%
		هـ نجوم	٢٩	٨,٦%
		هـ نجوم	٣١	٩,٢%
		هـ نجوم	٣٨	١١,٣%
		هـ نجوم	٣٤	١٠,١%
	منشآت الغردقه	هـ نجوم	٣٩	١١,٦%
		هـ نجوم	٣٦	١٠,٧%
		هـ نجوم	٣٧	١٠,٨%
		هـ نجوم	٣٠	٨,٩%
		هـ نجوم	٣١	٩,٣%

## أداة جمع البيانات

استعان الباحث في جمع بيانات هذه الدراسة بإستماره إستبيان مدي تطبيق الإجراءات الإحترازية في النشاط الترويحي بالمنشآت السياحية في ظل التعايش مع جائحه فيروس كورونا (Covid-19) من تصميم الباحث وصُمم كالتالي:

- تم تحديد أربع محاور توصل إليها الباحث من خلال ما جمعه من معلومات وما اطلع عليه من بيانات وزارتي السياحة والصحة المصريه، ولجنه مكافحه فيروس كورونا بمجلس الوزراء المصري مرفق (ج).
- تم عرض المحاور المقترحة على (٧) من الخبراء مرفق (ب) لإبداء الرأي عن مدى مناسبتها ومدى كفايتها لتصميم المقياس، وارتضى الباحث البقاء على المحاور التي تحوز على نسبة ٧٥٪ فأكثر جدول (٢).

جدول (٢) النسبة المئوية لآراء الخبراء نحو الصورة الأولية لمحاور الإستهتبان (ن=٧)

م	المحور	موافق	غير موافق	النسبة المئوية
١	الإجراءات الإحترازية الخاصه بالمنشآت السياحية	٧	٠	١٠٠%
٢	الإجراءات الإحترازية الخاصه بالعاملين في الأنشطة الترويحيه	٧	٠	١٠٠%
٣	الإجراءات الإحترازية الخاصه بالنزلاء المشاركين في الأنشطة الترويحيه	٧	٠	١٠٠%
٤	الإجراءات الإحترازية الخاصه بطبيعته الأنشطة الترويحيه	٧	٠	١٠٠%

- تم وضع العبارات الخاصة لكل محور من المحاور، وتم عرضها على الخبراء لاستطلاع رأيهم



في مدى مناسبة العبارات وملاءمتها لكل محور من المحاور وتحديد الأهمية النسبية بينهما مرفق (د) كما هو موضح بجدول (٣).

جدول (٣)

النسبة المئوية لآراء الخبراء نحو الصورة الأولية لعبارات الإشتبيان (ن = ٧)

المحور الأول: الإجراءات الاحترازية الخاصة بالمنشأة السياحية.				
م	العبــــــــــــــــارات	موافق	غير موافق	النسبة المئوية
١	هل يتم قياس درجة حرارته عند الدخول للمنشأة؟	٧	٠	%١٠٠
٢	هل يتم تعقيم اليدين في منطقة الإستقبال ومختلف المرافق في جميع الأوقات؟	٧	٠	%١٠٠
٣	هل يتم التأكد علي إرتداء الكمامه عند الدخول؟	٧	٠	%١٠٠
٤	هل يتم إنهاء إجراءات تسجيل الدخول إلكترونيا أو بإستخدام أقلام أحاديه الاستخدام؟	٦	١	%٨٥,٧
٥	هل يتم تعقيم أمتعه النزلاء عند الوصول للمنشأة ؟	٧	٠	%١٠٠
٦	هل يتم تطهير دورات المياه بعد الإستخدام بصفه مستمره؟	٧	٠	%١٠٠
٧	هل تلتزم المنشأة بنسب الإشغال المقرره من وزاره السياحه؟	٧	٠	%١٠٠
٨	هل يتم تعقيم الأماكن العامه وأماكن ممارسه الأنشطة الترويحيه بإستمرار من حين لآخر؟	٧	٠	%١٠٠
٩	هل يتم ترك مسافه لا تقل عن مترين بين موائد الطعام، ومسافه متر بين كل شخص وآخر بالمائدة؟	٧	٠	%١٠٠
١٠	هل يتم الاعتماد على أدوات طعام أحاديه الاستخدام قدر المستطاع؟	٧	٠	%١٠٠
١١	هل يتم توفير آلة البخار لتطهير الأثاث والأقمشة؟	٦	١	%٨٥,٧
١٢	هل يوجد عياده وطبيب مقيم في المنشأة السياحيه طوال ال ٢٤ ساعه ؟	٧	٠	%١٠٠
١٣	هل يوجد طابق مخصص في المنشأة للحجر الصحي لحالات الاشتباه وحالات الإصابه المؤكده؟	٧	٠	%١٠٠
١٤	هل يوجد منفذ داخل المنشأة لتوفير المستلزمات الوقايه (كمادات- كحول- إلخ)؟	٧	٠	%١٠٠

### المحور الثاني: الإجراءات الاحترازية الخاصه بالعاملين في الأنشطة الترويحيه.

م	العبــــــــــــــــارات	موافق	غير موافق	النسبة المئوية
١	هل يلتزم القائمين علي تقديم الأنشطة الترويحيه بإرتداء الكمامه والقفاز الطبي ؟	٧	٠	%١٠٠
٢	هل يلتزم القائمين علي تقديم الأنشطة الترويحيه بالإلتزام بالتباعد الجسدي (المسافه الامنه)؟	٧	٠	%١٠٠
٣	هل يتم توجيهك من قبل القائمين علي تقديم الأنشطة الترويحيه بالإلتزام بالإجراءات الاحترازيه؟	٧	٠	%١٠٠
٤	هل يتم تقسيم المشاركين في الأنشطة الترويحيه لتقليل التزاحم؟	٧	٠	%١٠٠
٥	هل يتم منع غير العاملين أو الممارسين من التواجد في أماكن ممارسه الأنشطة الترويحيه؟	٦	١	%٨٥,٧
٦	هل يتم إجراء المعاملات النقديه للإشتراك بالمشاغل الترويحيه من خلال الدفع الإلكتروني بدلا من الدفع النقدي؟	٧	٠	%١٠٠
٧	هل يتم الإلتزام بخفض أعداد القائمين علي تقديم الأنشطة الترويحيه لضمان التشغيل الأمن؟	٧	٠	%١٠٠
٨	هل يتم تعقيم الأدوات والمعدات المستأجره المخصصه للممارسه الترويحيه بإستمرار؟	٧	٠	%١٠٠



**المحور الثالث : الإجراءات الإحترازية الخاصة بالنزلاء المشاركين في الأنشطة الترويحية.**

م	العبــــــــــــــــارات	موافق	غير موافق	النسبة المئوية
١	هل تلتزم بإحضار أدواتك وملابسك الخاصة اللازمة لممارسه النشاط الترويحي؟	٧	٠	%١٠٠
٢	هل تلتزم بالكمامة أثناء المشاركة في النشاط الترويحي؟	٦	١	%٨٥,٧
٣	هل تلتزم بارتداء القفاز الطبي باستمرار أثناء المشاركة؟	٧	٠	%١٠٠
٤	هل تراعي التباعد الجسدي ( المسافة الامنه)؟	٧	٠	%١٠٠
٥	هل تتطهر يدك باستمرار أثناء المشاركة في الأنشطة الترويحية ؟	٧	٠	%١٠٠
٦	هل تخصص حذاء للمشاركة في النشاط الترويحي التي تتطلب وجود حذاء غير الذي تذهب به؟	٦	١	%٨٥,٧
٧	هل تلتزم باستخدام المعدات الخاصة بك طوال الرحلة (البحرية- الغوص- السفاري) وعدم مشاركتها أو خلطها مع معدات الآخرين؟	٧	٠	%١٠٠

**المحور الرابع : الإجراءات الإحترازية الخاصة بطبيعته الأنشطة الترويحية.**

م	العبــــــــــــــــارات	موافق	غير موافق	النسبة المئوية
١	هل تتم إجراءات الصيانه والتطهير لأماكن ممارسه الأنشطة الترويحية بشكل منتظم؟	٧	٠	%١٠٠
٢	هل يتم تطهير المنطقة المحيطة بأماكن ممارسه النشاط الترويحي بعد إستخدام كل نزيل وكذلك بعد إنتهاء وقت التشغيل؟	٦	١	%٨٥,٧
٣	هل تلتزم إداره المنشأه بالمسافات بين كراسي الإستلقاء للشمس علي ان لا تقل عن مترين؟	٧	٠	%١٠٠
٤	هل يتم تسليم المناشف المستخدمه علي الشاطئ من الغرف معقمه؟	٧	٠	%١٠٠
٥	هل يتم تطهير أسطح أماكن ممارسه النشاط الترويحي من حين لآخر وبعد إستخدام النزيل؟	٧	٠	%١٠٠
٦	هل يوجد حظر كامل لإستخدام منتجات السبا مثل (الجاكوزي- الساونا- والتدليك- إلخ)؟	٧	٠	%١٠٠
٧	هل يتم تعقيم الأدوات المستخدمه في الأنشطة الترويحيه من (كرات -ومعدات بحريه- إلخ) بعد كل إستخدام؟	٧	٠	%١٠٠
٨	هل يتم تنظيف وتطهير الحمامات المتواجده بالصالات الرياضيه وحظر الاستحمام بها؟	٧	٠	%١٠٠
٩	هل يتم توفير أدوات الإسعافات الأوليه وخوافض الحراره بأماكن الممارسه الترويحيه كافه؟	٧	٠	%١٠٠
١٠	هل يتم الحفاظ على التباعد الاجتماعي عند نزول الأفراد للمياه والخروج منها ؟	٧	٠	%١٠٠
١١	هل توجد لوحات إرشاديه توعويه بمختلف اللغات بالإجراءات الوقائيه في جميع أماكن ممارسه الأنشطة الترويحيه؟	٧	٠	%١٠٠
١٢	هل يتم تعقيم وتطهير (بيتش باجي، سيارات الـ ٤x٤، جيت سكي، بنانا بوت، فلاي بورد،..... إلخ) قبل وبعد انتهاء الجوله السياحيه؟	٧	٠	%١٠٠
١٣	هل يتم تعليق تقديم الوجبات والمشروبات خلال رحلات السفاري والرحلات البحريه، والسماح فقط بالمشروبات المعلبه أو الوجبات المجهزه في أماكن حاصلة على ترخيص من وزارة السياحه والآثار وفقا لتوجيهات وزاره الصحه؟	٧	٠	%١٠٠
١٤	هل تستمع بممارسه النشاط الترويحيه في ظل تطبيق الإجراءات الإحترازيه؟	٧	٠	%١٠٠

- بناء على آراء الخبراء تم قبول العبارات الحاصلة على نسبة موافقة (٧٥%) فأكثر وبذلك فقد بلغ عدد العبارات الخاصة بالإستبيان (٤٣) عبارته موزعة على كل محور من المحاور مرفق (و).

## خطوات البحث:

بعد تحديد عينة البحث وإعداد أداة جمع البيانات، قام الباحث بالخطوات التالية:

## المعاملات العلمية للمقياس:

## ١- حساب معامل الصدق

استعان الباحث بالطرق الآتية لحساب معامل صدق المقياس وهي:

## أ- صدق المحتوى:

توصل الباحث من خلال تحليل المراجع والوثائق والبيانات الصادره عن الوزارات المسئولة إلى تحديد محاور الإستبيان واقتراح عبارات لكل محور وفقاً لتكرار ورودها في المراجع المتخصصة.

## ب- صدق المحكمين:

قام الباحث بعرض محاور الإستبيان المقترحة مرفق (ج)، وكذلك عبارات كل محور من المحاور مرفق (د)، على (٧) خبراء مرفق (ب) وذلك في الفترة من (٥-٧-٢٠٢٠م) إلى (١٦-٧-٢٠٢٠م)، لإبداء الرأي حول مناسبة وكفاية المحاور والعبارات ومناسبة صياغتها لعينة البحث، وبعد العرض على الخبراء تم تعديل بعض العبارات، وبمراعاة التعديلات التي أوصي بها الخبراء تم التوصل إلى الصورة التجريبية للإستبيان، وبذلك أصبح الإستبيان صادقاً وصالحاً للتطبيق على المجموعة الاستطلاعية.

## ج- صدق الاتساق الداخلي:

للتحقق من مدى ملائمة عبارات الإستبيان، قام الباحث بتطبيق الإستبيان مرفق (و) على عينة استطلاعية قوامها (٣٠) سائح من خارج العينة الأساسية للدراسة وذلك في الفترة من (٢٣-٧-٢٠٢٠م) إلى (٣٠-٧-٢٠٢٠م)، واستخدم الباحث صدق الاتساق الداخلي بحساب دلالة معامل الارتباط بين درجة كل محور والدرجة الكلية لمحاور الإستبيان باستخدام معامل ارتباط بيرسون، جدول (٤).

جدول (٤) معاملات الارتباط بين محاور الإستبيان (ن=٣٠)

المحاور	المحور الأول	المحور الثاني	المحور الثالث	المحور الرابع	الدرجة الكلية
المحور الأول : الإجراءات الإحترازية الخاصة بالمنشأه السياحيه		٠,٦٨٩	٠,٦٢٢	٠,٦٩٧	٠,٧٨٩
المحور الثاني : الإجراءات الإحترازية الخاصة بالعملين في الأنشطة الترويحيه			٠,٦٥٦	٠,٦٨٣	٠,٧٩٦
المحور الثالث : الإجراءات الإحترازية الخاصة بالنزلاء المشاركين في الأنشطة الترويحيه				٠,٧٣٧	٠,٧٦٩
المحور الرابع : الإجراءات الإحترازية الخاصه بطبيعته الأنشطة الترويحيه					٠,٨٢٥
الدرجة الكلية للإستبيان					

قيمة رج (٠,٠٥,٠٢٨) = ٠,٣٦١

يوضح جدول (٤) وجود علاقة ارتباطيه دالة إحصائياً عند مستوى معنوية (٠,٠٥) بين درجة كل محور وبين درجة الإستبيان مما يدل على صدق الاتساق الداخلي للإستبيان.

جدول (٥) معاملات الارتباط بين كل عبارة ودرجة المحور التابعة له، وبين كل عبارة والدرجة الكلية للإستبيان (ن=٣٠)

معاملات ارتباط المحور الرابع			معاملات ارتباط المحور الأول		
مع الدرجة الكلية	مع المحور	م	مع الدرجة الكلية	مع المحور	م
٠,٦٩٣	٠,٦٠٨	١	٠,٥٤٨	٠,٤٨٣	١
٠,٦٤٧	٠,٤٨٤	٢	٠,٥٩٤	٠,٥٣٧	٢
٠,٥٦٣	٠,٤٤١	٣	٠,٦٨١	٠,٤٥٣	٣
٠,٥٦٦	٠,٥٠١	٤	٠,٦٤١	٠,٤٥٦	٤
٠,٦٧٩	٠,٥٧٧	٥	٠,٥١٧	٠,٤٦٩	٥
٠,٧٤٢	٠,٤٣٣	٦	٠,٦٧٣	٠,٥٣٢	٦
٠,٥٦٤	٠,٤٠٧	٧	٠,٥٤٧	٠,٤٥٤	٧
٠,٥٢٩	٠,٤٣٢	٨	٠,٥٧٢	٠,٤١٩	٨
٠,٦٥٠	٠,٤٦٧	٩	٠,٦٠٧	٠,٥٤٠	٩
٠,٦٤٢	٠,٤١٦	١٠	٠,٥٥٦	٠,٤٣٢	١٠
٠,٥٥١	٠,٥١٣	١١	٠,٥٥٣	٠,٤٤١	١١
٠,٥٢٥	٠,٤٣٠	١٢	٠,٦٧٠	٠,٤١٥	١٢
٠,٥٣٧	٠,٤٩٦	١٣	٠,٦٣٦	٠,٥٢٧	١٣
٠,٧٠١	٠,٤٤٢	١٤	٠,٦٨٢	٠,٥٩١	١٤
معاملات ارتباط المحور الثالث			معاملات ارتباط المحور الثاني		
مع الدرجة الكلية	مع المحور	م	مع الدرجة الكلية	مع المحور	م
٠,٦٤٥	٠,٦٠٥	١	٠,٦٤٥	٠,٤٣٥	١
٠,٦٤٨	٠,٦١٢	٢	٠,٥٥٢	٠,٤٣٨	٢
٠,٦٤٠	٠,٥٦٧	٣	٠,٦٠٧	٠,٥٣٠	٣
٠,٥٠٠	٠,٤٢١	٤	٠,٥٦١	٠,٤٩٠	٤
٠,٦٩١	٠,٤٦٧	٥	٠,٦٠٧	٠,٥٨١	٥
٠,٥٩٤	٠,٤٩٥	٦	٠,٥٣٥	٠,٤٨٤	٦
٠,٥٣٣	٠,٤٣٨	٧	٠,٦٧٨	٠,٥٢٣	٧
			٠,٦٢٩	٠,٤١٢	٨

قيمة ر = (٠,٠٥,٠٢٣) = ٠,٣٦١

يوضح جدول (٥) وجود علاقة ارتباطية دالة إحصائياً عند مستوى معنوية (٠,٠٥) بين درجة كل عبارة والمحاور التابعة لها، وبين كل عبارة والدرجة الكلية للإستبيان مما يدل على صدق الاتساق الداخلي للإستبيان.

ثانياً: معاملات الثبات:

اتباع الباحث طريقة التجزئة النصفية لسبيرمان براون، ومعادلة جتمان؛ بالإضافة إلى معامل ثبات "ألفا كرونباخ"، وتعطي معامل اتساق داخلي لبنية الإستبيان، بالإضافة إلى التعرف على العبارات التي تؤدي إلى خفض أو رفع معامل الثبات الكلي لأداة القياس عند حذفها؛ كما في جدول (٦).

جدول (٦) ثبات الإستبيان بطريقة التجزئة النصفية (سبيرمان براون، ومعادلة جتمان) ومعامل ثبات ألفا كرونباخ

ألفا كرونباخ	التجزئة النصفية		المحاور
	جتمان	سبيرمان براون	
٠,٧٦٥	٠,٧٣٢	٠,٧٠٥	المحور الأول : الإجراءات الإحترازية الخاصة بالمنشأة السياحية.
٠,٨٠٦	٠,٧٦١	٠,٧٤٦	المحور الثاني : الإجراءات الإحترازية الخاصة بالعاملين في الأنشطة الترويحية.
٠,٧٦٠	٠,٧٨١	٠,٨٠٠	المحور الثالث: الإجراءات الإحترازية الخاصة بالنزلاء المشاركين في الأنشطة الترويحية.
٠,٧٣٢	٠,٨١٥	٠,٧٢٥	المحور الرابع: الإجراءات الإحترازية الخاصة بطبيعته الأنشطة الترويحية
٠,٨٨٥	٠,٧٤٢	٠,٧٧٢	الدرجة الكلية للإستبيان.

يتضح من جدول (٦) أن معامل الثبات بطريقة التجزئة النصفية لمحاور الإستبيان تراوح ما بين (٠,٧٠٥) و (٠,٨١٥)، وأن معامل ثبات ألفا كرونباخ تراوح ما بين (٠,٧٣٢) و (٠,٨٨٥)، مما يدل على أن الإستبيان قيد البحث ذو معامل ثبات عال.

### الدراسة الميدانية:

بعد الاطمئنان لمعاملات الصدق والثبات قام الباحث بتطبيق الإستبيان باللغتين العربية والإنجليزية مرفق (و)، ومرفق (ز)، على عينة البحث من السائحين المترددين علي المنشآت السياحية بمدينة شرم الشيخ والغردقة بغرض السياحه الترويحيه، وذلك في الفترة من (٤-٨-٢٠٢٠م) إلى (٢-٩-٢٠٢٠م)، وبعد الانتهاء من تطبيق الإستبيان علي عينة البحث تم جمعه وتنظيمه وتقريغ البيانات لإجراء المعالجات الإحصائية المناسبة.

### المعالجات الإحصائية:

استخدم الباحث في المعالجات الإحصائية للبيانات داخل هذه الدراسة برنامج الحزم الإحصائية للعلوم الاجتماعية (SPSS) Statistical Package For Social Science الإصدار (٢٢) مستعيناً بالمعاملات التالية:

١. التجزئة النصفية لـ "سبيرمان براون" و "جتمان".
٢. معامل ثبات "ألفا كرونباخ" (Cronbach's alpha).
٣. معامل ارتباط بيرسون (Pearson Correlation Coefficient).
٤. اختبار (ت) لعينتين مستقلتين من البيانات (Independent Sample tTest).
٥. حجم التأثير (Effect Size):
- أ. باستخدام مربع ايتا ( $\eta^2$ ) في حالة اختبار (ت).
- ب. حجم التأثير (Effect Size) باستخدام (ES) ويفسر طبقاً لمحكات لكوهين.
٦. التكرارات والنسبة المئوية.

٧. النسبة الترجيحية.

٨. المتوسط الحسابي المرجح بالأوزان.

٩. كالاينة واحدة. (Chi Square Goodness of Fit Test).

**عرض وتفسير ومناقشة النتائج:****جدول (٧)**

نتائج التكرارات والنسبة الترجيحية وقيمه المتوسط والاتجاه السائد وقيمة (كا) للاستجابات على (المحور الأول: الإجراءات الإحترازية الخاصة بالمنشأه السياحيه) (ن=٣٣٧)

م	العبارات	نعم	إلى حد ما	لا	النسبة الترجيحية	المتوسط	الاتجاه السائد	قيمة (كا) (٢)
١	هل يتم قياس درجة الحرارة عند الدخول للمنشأه؟	٣٣٦	١	٠	٩٩,٩٠	٣,٠٠	نعم	٣٣٣,٠١
٢	هل يتم تعقيم المدين في منطقه الإستقبال ومختلف المرافق في جميع الأوقات؟	٣١٠	٢٧	٠	٩٧,٣٣	٢,٩٢	نعم	٢٣٧,٦٥
٣	هل يتم التأكيد علي إرتداء الكمامه عند الدخول؟	٣٠٦	٣١	٠	٩٦,٩٣	٢,٩١	نعم	٢٢٤,٤١
٤	هل يتم إنهاء إجراءات تسجيل الدخول إلكترونيا أو باستخدام أقلام أحاديه الاستخدام؟	٦٤	٢٠٤	٦٩	٦٦,١٧	١,٩٩	إلى حد ما	١١٢,٣٢
٥	هل يتم تعقيم أمتعه النزلاء عند الوصول للمنشأه؟	٢٩٢	٤٥	٠	٩٥,٥٥	٢,٨٧	نعم	١٨١,٠٤
٦	هل يتم تطهير دورات المياه بعد الإستخدام بصفه مستمره؟	٣٠٣	٣٤	٠	٩٦,٦٤	٢,٩٠	نعم	٢١٤,٧٢
٧	هل تلتزم المنشأه بنسب الإشغال المقرره من وزاره السياحه؟	٣٢١	١٦	٠	٩٨,٤٢	٢,٩٥	نعم	٢٧٦,٠٤
٨	هل يتم تعقيم الأماكن العامه وأماكن ممارسه الأنشطة الترويحيه باستمرار من حين لآخر؟	٣٢٨	٩	٠	٩٩,١١	٢,٩٧	نعم	٣٠١,٩٦
٩	هل يتم ترك مسافه لا تقل عن مترين بين موائد الطعام، ومسافه متر بين كل شخص وآخر بالمائدة؟	٢٩١	٤٦	٠	٩٥,٤٥	٢,٨٦	نعم	١٧٨,١٢
١٠	هل يتم الاعتماد على أدوات طعام أحاديه الاستخدام قدر المستطاع؟	٥٥	١٥٩	١٢٣	٥٩,٩٤	١,٨٠	إلى حد ما	٤٩,٦٦
١١	هل يتم توفير آلة البخار لتطهير الأثاث والأقمشه؟	٢٤٥	٩٢	٠	٩٠,٩٠	٢,٧٣	نعم	٦٩,٤٦
١٢	هل يوجد عياده وطبيب مقيم في المنشأه السياحيه طوال ال ٢٤ ساعه؟	٣٢٤	١٣	٠	٩٨,٧١	٢,٩٦	نعم	٢٨٧,٠١
١٣	هل يوجد طابق مخصص في المنشأه للحجر الصحي لحالات الاشتباه وحالات الإصابه المؤكده؟	٣٣١	٦	٠	٩٩,٤١	٢,٩٨	نعم	٣١٣,٤٣
١٤	هل يوجد منفذ داخل المنشأه لتوفير المستلزمات الوقانيه (كمات- كحول- إلخ)؟	٢٩٦	٤١	٠	٩٥,٩٤	٢,٨٨	نعم	١٩٢,٩٥

قيمة كا<sup>٢</sup>ج(٢، ٠، ٠٥) = ٥,٩٩١

المتوسط الحسابي المرجح بالأوزان: غير موافق (١: ١,٦٦)، إلى حد ما (١: ٢,٣٣)، موافق (٣: ٢,٣٤)

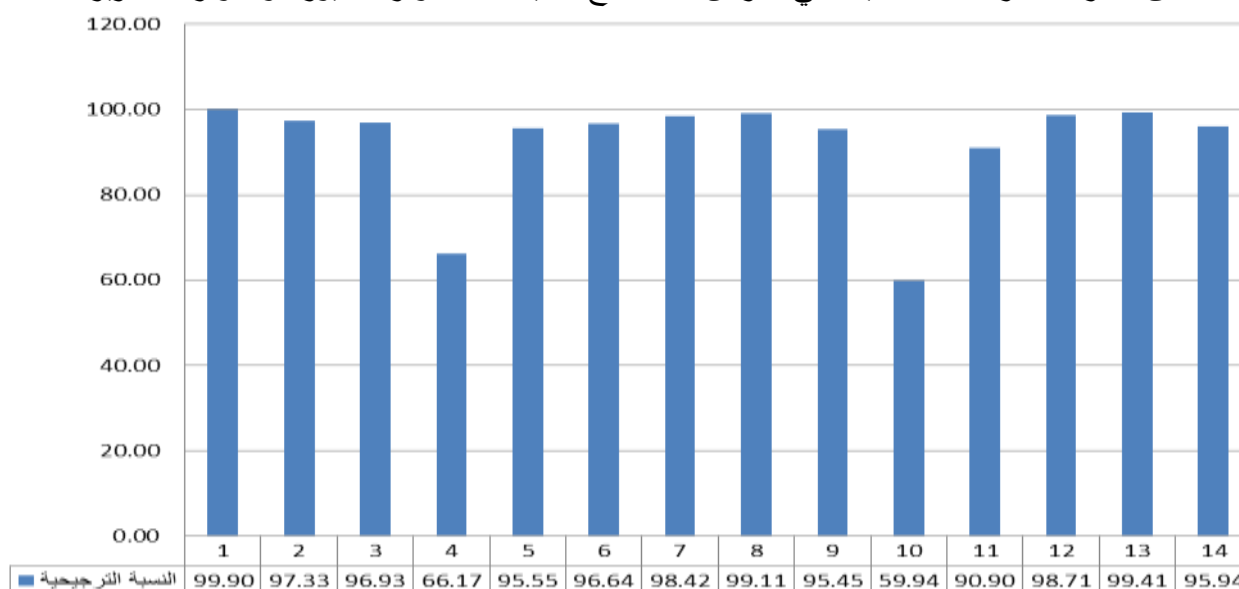
من جدول (٧) يتضح أن: آراء أفراد عينة الدراسة عن مدي تطبيق الإجراءات الإحترازية الخاصه

بالمنشأه السياحيه متجهه إلى الإيجابية، وقد تراوح المتوسط الحسابي لعبارات هذا المحور ما بين (١,٨٠ -

(٣,٠٠) بنسب مئوية قدرها (٥٩,٩٤% إلى ٩٩,٩٠%) لمجموع درجات كل هذه العبارات التي تعبر عن مدي تطبيق الإجراءات الإحترازية الخاصه بالمنشأه السياحيه في ظل التعايش مع جائحه فيروس كورونا، وكان من أبرز نتائج عينه الدراسه علي المحور الأول الخاص بالإجراءات الإحترازية المتبعه بالمنشأه تجاوز النسبه المئويه لغالبية العبارات نسبه (٩٠%) فيما عدا العبارتين رقم (٤,١٠) فجاءت بنسب (٦٦,١٧%, ٥٩,٤٥%)، ويرجع الباحث ذلك إلى: حرص المنشآت السياحيه علي تطبيق الإجراءات الإحترازية لضمان إستمرار فتح المنشأه خاصه مع إستمرار الأعمال الرقابيه علي مدي تطبيق الإجراءات الإحترازية بالمنشآت السياحيه من قبل وزاره السياحه والجهات المعنيه والتشديد علي المنشآت السياحيه الحاصله علي شهاده السلامه الصحيه المعتمده بمراجعه إلزامها بهذه الضوابط لضمان عمليه التشغيل، ويوضح شكل (٢) مدي التزام المنشأه السياحيه بالإجراءات الإحترازية.

ويتفق ذلك مع ما توصل إليه دراسة كلا من سلوي محمد، وزينب محمد (٢٠٢٠م) (٥)، التي تؤكد علي أن الأسواق السياحيه المصريه تعمل علي إستعاده الثقه وتحفيز الطلب السياحي والإلتزام بالإجراءات الإحترازية لتحقيق النجاح للسياحه الداخليه وبالتالي منح الثقه لعوده السياحه الدوليه سريعا.

ويختلف ذلك مع ما توصل إليه دراسة نهال حسن (٢٠١٢م) (١١)، التي تؤكد علي إفتقار المنشآت السياحيه إلي إستراتيجيه لمواجهه المخاطر، كما أكدت هذه الدراسه علي أن الأزمات الإقتصاديّه والأمنيّه التي تمر بها صناعه السياحه أكثر تأثيرا من الأزمات الصحيه، ويرجع الباحث ذلك الإختلاف إلي أن جائحه كورونا لم يحدث مثلها من قبل علي مستوي العالم وتأثيرها علي قطاع السياحه تأثير بالغ غير مسبق مقارنة بالأزمات الصحيه التي تعرض لها قطاع السياحه كأففلونزا الطيور، وانفلونزا الخنازير.



شكل (٢) نتائج النسبة الترجيحية للاستجابة على (المحور الأول: الإجراءات الإحترازية الخاصه بالمنشأه السياحيه)

جدول (٨) نتائج التكرارات والنسبة الترجيحية وقيمه المتوسط والاتجاه السائد وقيمة (كا)  
للاستجابات على (المحور الثاني: الإجراءات الإحترازية الخاصة بالعاملين في الأنشطة الترويحية)  
(ن=٣٣٧)

م	العبارات	نعم	إلى حد ما	لا	النسبة الترجيحية	المتوسط	الاتجاه السائد	قيمة (كا)
١	هل يلتزم القائمين علي تقديم الأنشطة الترويحية بارتداء الكمامة والقفاز الطبي؟	٢٥٧	٨٠	٠	٩٢,٠٩	٢,٧٦	نعم	٩٢,٩٦
٢	هل يلتزم القائمين علي تقديم الأنشطة الترويحية بالإلتزام بالتباعد الجسدي (المسافه الامنه)؟	٢٩٧	٤٠	٠	٩٦,٠٤	٢,٨٨	نعم	١٩٥,٩٩
٣	هل يتم توجيهك من قبل القائمين علي تقديم الأنشطة الترويحية بالإلتزام بالإجراءات الإحترازية؟	٣٠٣	٣٤	٠	٩٦,٦٤	٢,٩٠	نعم	٢١٤,٧٢
٤	هل يتم تقسيم المشاركين في الأنشطة الترويحية لتقليل التزاحم؟	٢٩٠	٤٧	٠	٩٥,٣٥	٢,٨٦	نعم	١٧٥,٢٢
٥	هل يتم منع غير العاملين أو الممارسين من التواجد في أماكن ممارسة الأنشطة الترويحية؟	٣١٥	٢٢	٠	٩٧,٨٢	٢,٩٣	نعم	٢٥٤,٧٥
٦	هل يتم إجراء المعاملات النقدية للإشتراك بالمناشط الترويحية من خلال الدفع الإلكتروني بدلا من الدفع النقدي؟	٢٦٥	٧٢	٠	٩٢,٨٨	٢,٧٩	نعم	١١٠,٥٣
٧	هل يتم الإلتزام بخفض أعداد القائمين علي تقديم الأنشطة الترويحية لضمان التشغيل الأمن؟	٣٠٦	٣١	٠	٩٦,٩٣	٢,٩١	نعم	٢٢٤,٤١
٨	هل يتم تعقيم الأدوات والمعدات المستأجرة المخصصة للممارسة الترويحية باستمرار؟	٣٠٢	٣٥	٠	٩٦,٥٤	٢,٩٠	نعم	٢١١,٥٤

قيمة كا ج ٢ (٢,٠٥) = ٥,٩٩١

المتوسط الحسابي المرجح بالأوزان: غير موافق (١: ١,٦٦)، إلى حد ما (١,٦٧: ٢,٣٣)، موافق (٢,٣٤: ٣)

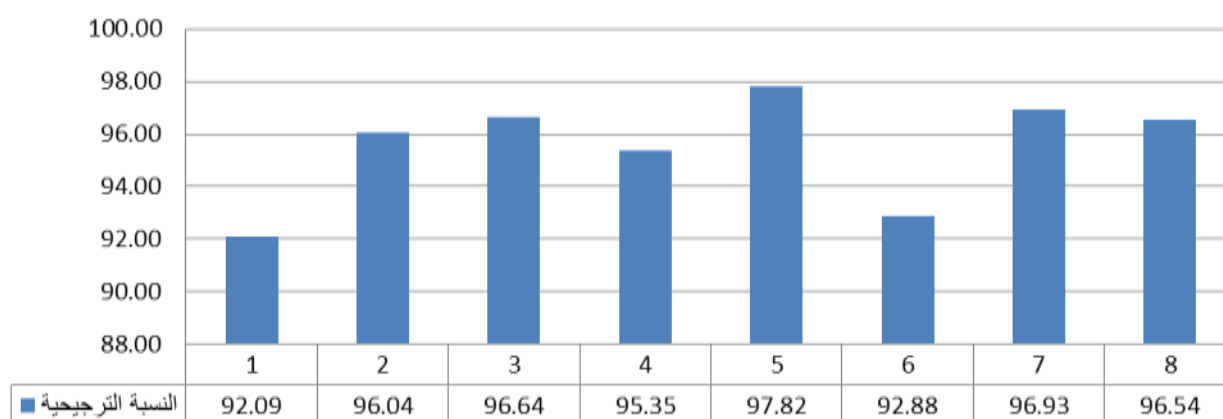
من جدول (٨) يتضح أن: أراء أفراد عينة الدراسة عن مدي تطبيق الإجراءات الإحترازية الخاصة بالعاملين في الأنشطة الترويحية متجهة إلى الإيجابية، وقد تراوح المتوسط الحسابي لعبارات هذا المحور ما بين (٢,٧٦ - ٢,٩٣) بنسب مئوية قدرها (٩٢,٠٩% إلى ٩٧,٨٢%) لمجموع درجات كل هذه العبارات التي تعبر عن مدي تطبيق الإجراءات الإحترازية الخاصة بالعاملين في الأنشطة الترويحية في ظل التعايش مع جائحه فيروس كورونا، وكان من أبرز نتائج عينة الدراسة علي المحور الثاني الخاص بالإجراءات الإحترازية المتبعة من قبل العاملين بالأنشطة الترويحية تجاوز النسبة المئوية لغالبية العبارات نسبة (٩٢%)، ويرجع الباحث ذلك إلى: حرص العاملين بقطاع السياحة بصفه عامه والعاملين بالمناشط الترويحية بصفه خاصه علي الإلتزام بالإجراءات الإحترازية للحفاظ علي إستمرار حركه السياحة وخاصة بعد توقف تام للقطاع دام قرابه أربع شهور وتجنب تعرض المنشأه التابع لها الغلق من قبل وزاره السياحة والجهات المعنيه في حاله عدم الإلتزام بإجراءات الوقايه المقرره ولذلك فهناك إلتزام كامل من العاملين بالأنشطة الترويحية بهذه الضوابط لضمان إستمرار عمليه التشغيل، محاوله منهم لإنعاش الحركة



السياحية الداخليه وحمايتها من الانهيار لحين عودة السياحة العالمية ويوضح شكل (٣) مدي التزام العاملين بالمنشط الترويجيه بالإجراءات الاحترازيه.

ويتفق ذلك مع ما توصل إليه دراسة كلا من نهال حسن (٢٠١٢م) (١١)، التي تؤكد علي أن وجود كوادر مؤهله علي مواجهه الأزمات الصحيه والتعامل معها بالمنشآت السياحيه يساعد في زياده ثقه السائحين بالمنشأة السياحيه مما يزيد من الطلب السياحي عليها.

ومع دراسة عبير محمد (١٩٩٨م) (٦)، التي تؤكد ضروره تعديل العاملين بقطاع السياحه أوضاعهم وأدائهم المهني ليشتمل مع المتغيرات الجديده التي تطرأ علي مجال السياحه وقد تسبب أزمة للمجال، وينبصق هذا من إستراتيجيه توفير العماله القادره علي مواجهه الأزمات المتوقعه لقطاع السياحه المصري.



شكل (٣) نتائج النسبة الترويجية للاستجابة على (المحور الثاني : الإجراءات الاحترازيه الخاصه بالعاملين في الأنشطة الترويجيه)

#### جدول (٩)

نتائج التكرارات والنسبة الترويجية وقيمه المتوسط والاتجاه السائد وقيمة (كا) للاستجابات على (المحور الثالث: الإجراءات الاحترازيه الخاصه بالنزلاء المشاركين في الأنشطة الترويجيه)

(ن=٣٣٧)

م	العبارات	نعم	إلى حد ما	لا	النسبة الترويجية	المتوسط	الاتجاه السائد	قيمة (كا)
١	هل تلتزم بإحضار أدواتك وملابسك الخاصه اللزومه لممارسه النشاط الترويجي؟	٢٩٨	٣٩	٠	٩٦,١٤	٢,٨٨	نعم	١٩٩,٠٥
٢	هل تلتزم بالكمامه أثناء المشاركه في المنشط الترويجيه؟	٢٧١	٦٦	٠	٩٣,٤٧	٢,٨٠	نعم	١٢٤,٧٠
٣	هل تلتزم بارتداء القفاز الطبي باستمرار أثناء المشاركه؟	١٤٥	١٦٨	٢٤	٧٨,٦٤	٢,٣٦	نعم	١٠٦,٥٥
٤	هل تراعي التباعد الجسدي (المسافه الامنه)؟	٢٩٥	٤٢	٠	٩٥,٨٥	٢,٨٨	نعم	١٨٩,٩٤

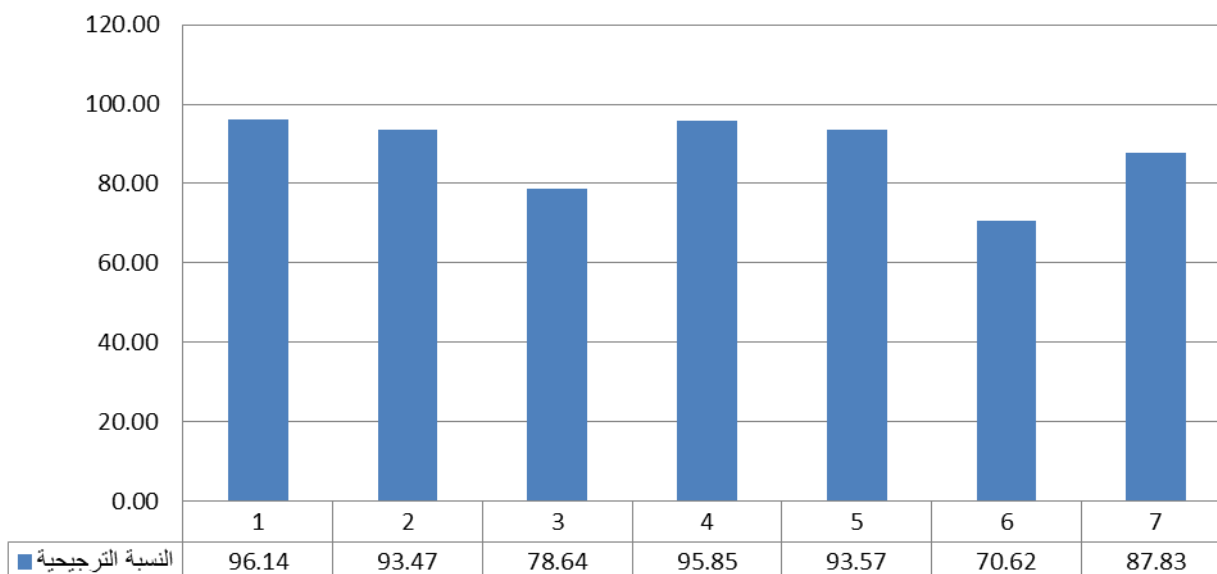
٥	هل تتطهر يدك باستمرار أثناء المشاركة في الأنشطة الترويحية؟	٢٧٢	٦٥	٠	٩٣,٥٧	٢,٨١	نعم	١٢٧,١٥
٦	هل تخصص حذاء للمشاركة في المناشط الترويحية التي تتطلب وجود حذاء غير الذي تذهب به؟	١٠٩	١٥٩	٦٩	٧٠,٦٢	٢,١٢	إلى حد ما	٣٦,٢٠
٧	هل تلتزم باستخدام المعدات الخاصة بك طوال الرحلة (البحرية- الغوص- السفاري) وعدم مشاركتها أو خلطها مع معدات الآخرين؟	٢٤٤	٦٣	٣٠	٨٧,٨٣	٢,٦٤	نعم	٢٣٦,٣٤

قيمة كا<sup>٢</sup>ج(٢,٠٥) = ٥,٩٩١

المتوسط الحسابي المرجح بالأوزان: غير موافق (١: ١,٦٦)، إلى حد ما (١,٦٧: ٢,٣٣)، موافق (٢,٣٤: ٣)

**من جدول (٩) يتضح أن:** أراء أفراد عينة الدراسة عن مدي تطبيق الإجراءات الاحترازية الخاصه بهم كنزلاء في المنشأه السياحيه ومشاركين في الأنشطة الترويحيه متجهه إلى الإيجابية، وقد تراوح المتوسط الحسابي لعبارات هذا المحور ما بين (٢,١٢ - ٢,٨٨) بنسب مئوية قدرها (٧٠,٦٢% إلى ٩٦,١٤%) لمجموع درجات كل هذه العبارات التي تعبر عن مدي تطبيق الإجراءات الاحترازية الخاصه بالنزلاء المشاركين في الأنشطة الترويحيه في ظل التعايش مع جائحه فيروس كورونا، وكان من أبرز نتائج عينه الدراسه علي المحور الثالث الخاص بالإجراءات الاحترازية المتبعه من قبل نزلاء المنشأه السياحيه المشاركين بالأنشطه الترويحيه تجاوز النسبه المئويه لجميع العبارات نسبه (٧٠%)، ويرجع الباحث ذلك إلى: حرص جميع النزلاء بالإلتزام بالإجراءات الاحترازية خوفا من العدوي بالفيروس وكذلك أيضا تشديد المنشآت السياحيه علي نزلائها بالإلتزام بالإجراءات الاحترازية والحفاظ علي التباعد الإجتماعي (المسافه الأمنه)، وحرص النزلاء علي عدم الإستهاناه بالإجراءات الاحترازية للحفاظ علي إستمرار فتح المنشآت السياحيه وعدم الرجوع إلي مرحله إغلاق جميع المنشآت الترويحيه فهمي بمثابه المتنفس لهم من ضغوط الحياه اليوميه وذلك لقرار الحكومه المصريه التي أكدت أنه في حاله الإلتزام بالتدابير الاحترازية وتفشي الفيروس فستلجأ مره أخرى إلي تشديد إجراءات الغلق للمنشآت الترويحيه والأماكن العامه كما حدث في بدايه الجائحه، ويوضح شكل (٣) مدي التزام نزلاء المنشآت السياحيه والمشاركين بالمناشط الترويحيه بالإجراءات الاحترازيه.

**ويتفق ذلك مع ما توصل إليه دراسة كلا من أحمد حجازي (٢٠١٦م) (٢)، وحسن رشاد (٢٠١١م) (٤)، التي تؤكد علي أن التتميه السياحيه الشامله تقوم علي المشاركة الشعبيه فهم أساس إستمرار التتميه للقطاع السياحي، وضروره رفع الوعي لدي المواطنين بأهميه السياحه الداخليه وضروره الإرتقاء بالعنصر البشري لدعم السياحه الداخليه.**



شكل (٤) نتائج النسبة الترجيحية للاستجابة على (المحور الثالث: الإجراءات الإحترازية الخاصة بالنزلاء المشاركين في الأنشطة الترويحية)

جدول (١٠)

نتائج التكرارات والنسبة الترجيحية وقيمه المتوسط والاتجاه السائد وقيمة (كا) للاستجابات على (المحور الثالث: الإجراءات الإحترازية الخاصة بطبيعته الأنشطة الترويحية) (ن=٣٣٧)

م	العبارات	نعم	إلى حد ما	لا	النسبة الترجيحية	المتوسط	الاتجاه السائد	قيمة (كا)
١	هل تتم إجراءات الصيانه والتطهير لأماكن ممارسه الأنشطة الترويحية بشكل منتظم؟	٢٩٥	٤٢	٠	٩٥,٨٥	٢,٨٨	نعم	١٨٩,٩٤
٢	هل يتم تطهير المنطقة المحيطة بأماكن ممارسه النشاط الترويحي بعد إستخدام كل نزيل وكذلك بعد إنتهاء وقت التشغيل؟	٢٩٨	٣٩	٠	٩٦,١٤	٢,٨٨	نعم	١٩٩,٠٥
٣	هل تلتزم إداره المنشأه بالمسافات بين كراسي الإستلقاء للتشمس علي ان لا تقل عن مترين؟	٢٩٠	٤٧	٠	٩٥,٣٥	٢,٨٦	نعم	١٧٥,٢٢
٤	هل يتم تسليم المناشف المستخدمه علي الشاطئ من الغرف معقمه؟	٣١١	٢٦	٠	٩٧,٤٣	٢,٩٢	نعم	٢٤١,٠٢
٥	هل يتم تطهير أسطح أماكن ممارسه النشاط الترويحي من حين لآخر وبعد إستخدام النزيل؟	٣١٠	٢٧	٠	٩٧,٣٣	٢,٩٢	نعم	٢٣٧,٦٥
٦	هل يوجد حظر كامل لإستخدام منتجات السبا مثل (الجاكوزي- الساونا- والتدليك- إلخ)؟	٣٣٤	٣	٠	٩٩,٧٠	٢,٩٩	نعم	٣٢٥,١١
٧	هل يتم تعقيم الأدوات المستخدمه في الأنشطة الترويحية من (كرات - ومعدات بحريه- إلخ) بعد كل إستخدام؟	٢٨١	٣٨	١٨	٩٢,٦٨	٢,٧٨	نعم	٣٨١,٦٦
٨	هل يتم تنظيف وتطهير الحمامات المتواجده بالصالات الرياضيه وحظر الاستحمام بها؟	٢٩٧	٤٠	٠	٩٦,٠٤	٢,٨٨	نعم	١٩٥,٩٩
٩	هل يتم توفير أدوات الإسعافات الأوليه وخوافض الحراره بأماكن الممارسه الترويحيه كافه؟	٣٠٥	٣٢	٠	٩٦,٨٣	٢,٩١	نعم	٢٢١,١٥
١٠	هل يتم الحفاظ على التباعد الاجتماعي عند نزول الأفراد للمياه والخروج منها؟	٢٧٢	٥٤	١١	٩٢,٤٨	٢,٧٧	نعم	٣٤٨,٦٥

١١	هل توجد لوحات إرشادية توعويه بمختلف اللغات بالإجراءات الوقائية في جميع أماكن ممارسه الأنشطة الترويحيه؟	١٢٨	١٥١	٥٨	٧٣,٥٩	٢,٢١	إلى حد ما	٤١,٧٧
١٢	هل يتم تعقيم وتطهير (بيتش باجي، سيارات الد-٤×٤، جيت سكي، بنانا بوت، فلاي بورد،..... إلخ) قبل وبعد انتهاء الجولة السياحية؟	٣١٠	٢٧	٠	٩٧,٣٣	٢,٩٢	نعم	٢٣٧,٦٥
١٣	هل يتم تعليق تقديم الوجبات والمشروبات خلال رحلات السفارى والرحلات البحرية، والسماح فقط بالمشروبات المعلبة أو الوجبات المجهزة في أماكن حاصلة على ترخيص من وزارة السياحة والآثار وفقا لتوجيهات وزاره الصحة؟	٢٩٨	٣٩	٠	٩٦,١٤	٢,٨٨	نعم	١٩٩,٠٥
١٤	هل تستمع بممارسه المناشط الترويحيه في ظل تطبيق الإجراءات الإحترازيه؟	٢٥٦	٧١	١٠	٩١,٠٠	٢,٧٣	نعم	٢٩٢,١٧

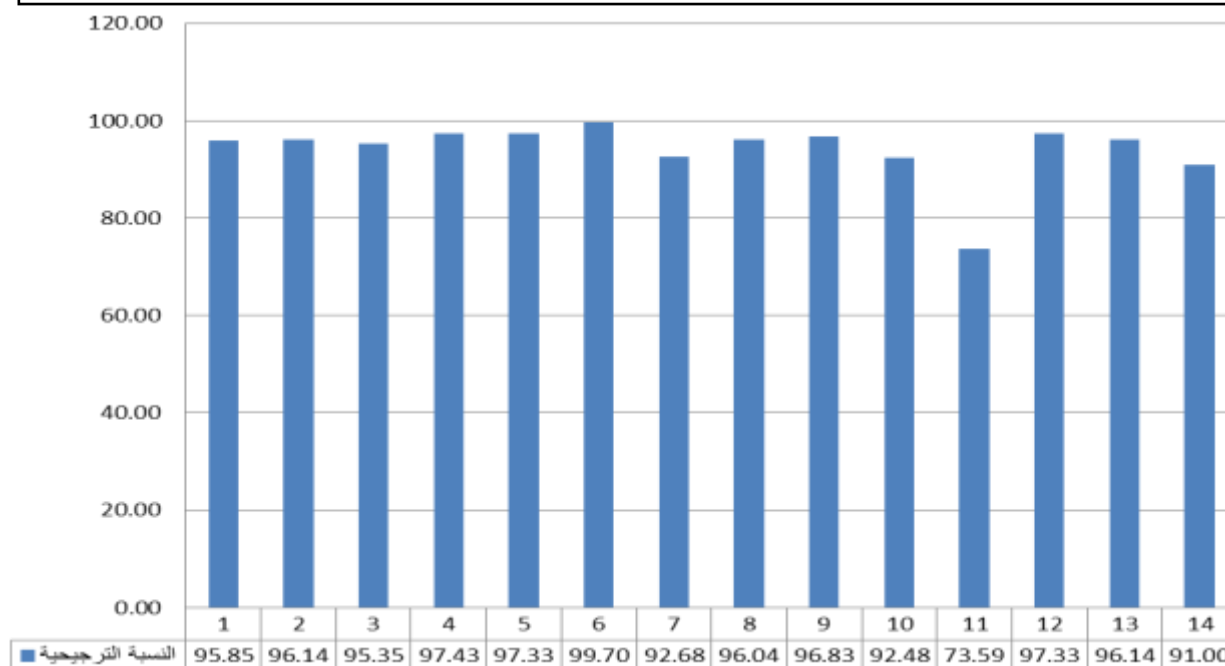
قيمة كاج (٢,٠٥, ٠,٠٥) = ٥,٩٩١

المتوسط الحسابي المرجح بالأوزان: غير موافق (١: ١,٦٦)، إلى حد ما (١,٦٧: ٢,٣٣)، موافق (٢,٣٤: ٣)

**من جدول (١٠) يتضح أن:** أراء أفراد عينة الدراسة عن مدي تطبيق الإجراءات الإحترازيه الخاصه بطبيعته الأنشطة الترويحيه متجهه إلى الإيجابية، وقد تراوح المتوسط الحسابي لعبارات هذا المحور ما بين (٢,٢١ - ٢,٩٩) بنسب مئوية قدرها (٧٣,٥٩% إلى ٩٩,٧٠%) لمجموع درجات كل هذه العبارات التي تعبر عن مدي تطبيق الإجراءات الإحترازيه الخاصه بطبيعته الأنشطة الترويحيه في ظل التعايش مع جائحه فيروس كورونا، وكان من أبرز نتائج عينه الدراسه علي المحور الثالث الخاص بالإجراءات الإحترازيه المتبعه من قبل نزلاء المنشأه السياحيه المشاركين بالأنشطه الترويحيه تجاوز النسبه المئويه لجميع العبارات نسبته (٧٣,٥٩%)، ويرجع الباحث ذلك إلى: حرص المنشآت السياحيه ومراكز تقديم الأنشطة الترفيهيه والترويحيه من مراكز للغوص والأنشطه البحريه، والسفاري..... إلخ بالإلتزام بالإجراءات الوقائيه والتدابير الإحترازيه المُعلنه من قبل وزاره السياحه والآثار ووزاره الصحه للحفاظ علي إستمرار تقديم الخدمات الترويحيه للسائح وتجنب توقف الخدمه وغلق المراكز في حاله عدم الإلتزام بتلك التدابير الإحترازيه، خاصه بعد تأكيد الجهات المعنيه أن أي تجاوز أو تهاون في الإلتزام بالضوابط الموضوعه سيتم إتخاذ إجراءات عنيفه ولن يتم التراجع عنها ولن تمثل مناشدات العاملين بهذه المنشآت أي ضغوط علي القرارات المتخذة، ويوضح شكل (٥) مدي التزام المنشآت السياحيه ومراكز تقديم الخدمات الترويحيه بالإجراءات الإحترازيه.

ويتفق ذلك مع ما توصل إليه دراسة كلا من سلوي محمد وزينب محمد (٢٠٢٠م) (٥)، التي تؤكد علي ضروره رفع الوعي الصحي للعاملين في قطاع السياحه بصفه عامه والسياحه الترويحيه بصفه خاصه لما لها النصيب الأكبر من توجه السائحين.

ودراسة نهال حسن (٢٠١٢م) (١١)، التي تؤكد علي أن وجود كوادر مؤهله للتعامل مع المشكلات الصحيه التي تصيب قطاع السياحه يساعد في زياده ثقه السائحين بالمقصد السياحي، مما يزيد من الطلب السياحي علي تلك المقاصد.



شكل (٥) نتائج النسبة الترجيحية للاستجابة على (المحور الرابع: الإجراءات الإحترازية الخاصة بطبيعته الأنشطة الترويحية)

واستخدم الباحث اختبار (ت) لعينتين مستقلتين من البيانات (*Independent Sample tTest*)، لدالة الفروق بين متوسط الدرجات بين فنادق (الخمسة نجوم)، وفنادق (الأربع نجوم)، وبين متوسط الدرجات بين (السائح المصري)، و(السائح الأجنبي) في محاور استبيان (مدي تطبيق الإجراءات الإحترازية في المنشآت الترويحية بالمنشآت السياحية في ظل التعايش مع جائحة فيروس كورونا *Covid-19*) قيد البحث، كما تم حساب حجم التأثير (*Effect Size*) باستخدام مربع ايتا ( $\eta^2$ ) في حالة اختبار (ت)، وباستخدام (*ES*) ويفسر طبقاً لمحكات لكوهين.

جدول (١١) دلالة الفروق بين فنادق المستوى الاول وفنادق المستوى الثاني في محاور استبيان

(ن=١٥٣)

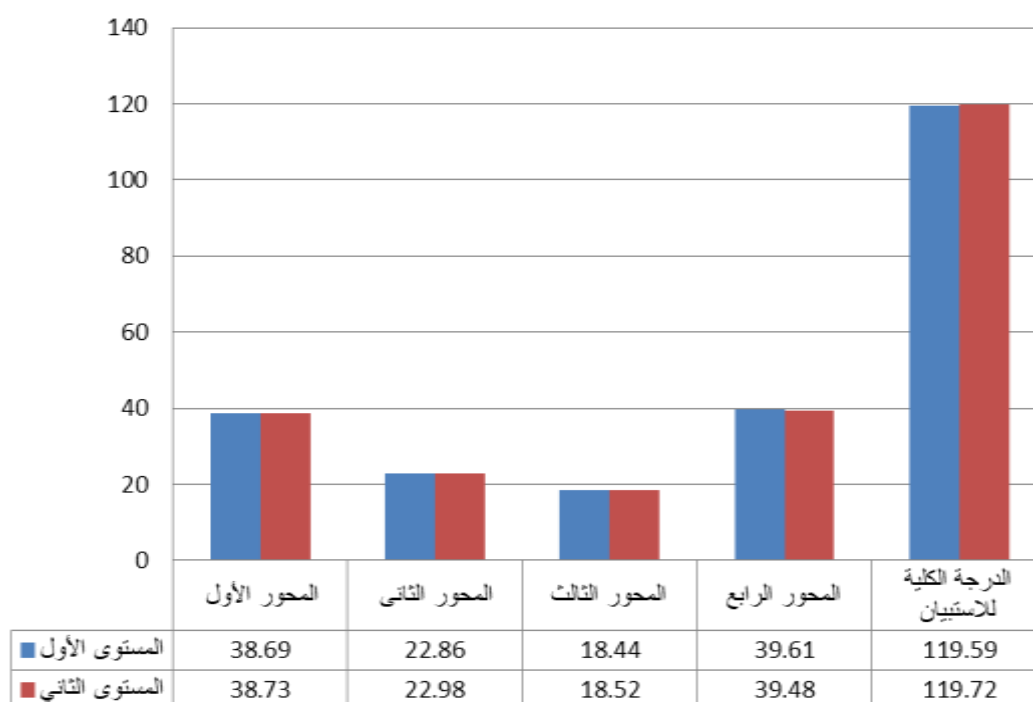
(ن=١٨٤)

المحاور	فنادق ٥ نجوم		فنادق ٤ نجوم		قيمة (ت)	حجم التأثير	
	المتوسط (س)	الانحراف (ع ±)	المتوسط (س)	الانحراف (ع ±)		( $\eta^2$ )	(ES)
المحور الأول: الإجراءات الإحترازية الخاصة بالمنشآت السياحية	٣٨,٦٩	١,٥٢	٣٨,٧٣	١,٥٦	٠,٢٨	٠,٠٠٠	٠,٠
المحور الثاني: الإجراءات الإحترازية الخاصة بالعاملين في الأنشطة الترويحية	٢٢,٨٦	١,٠٢	٢٢,٩٨	٠,٨٨	١,١٧	٠,٠٠٤	٠,١
المحور الثالث: الإجراءات الإحترازية الخاصة بالزلاء المشاركين في الأنشطة الترويحية	١٨,٤٤	١,٤٩	١٨,٥٢	١,٣٥	٠,٥٣	٠,٠٠١	٠,١
المحور الرابع: الإجراءات الإحترازية الخاصة بطبيعته الأنشطة الترويحية	٣٩,٦١	١,٦١	٣٩,٤٨	١,٧٩	٠,٦٩	٠,٠٠١	٠,١
الدرجة الكلية للاستبيان	١١٩,٥٩	٣,١٣	١١٩,٧٢	٣,٣٠	٠,٣٥	٠,٠٠٠	٠,٠

تج (٠,٠٥، ٣٣٥) = ١,٩٦

يتضح من جدول (١١) أن قيم (ت) المحسوبة تراوحت بين (٠,٢٨) و (١,١٧)، وجميعها غير دالة، أي أنه لا توجد فروق ذات دلالة إحصائية في الاستجابة على محاور الإستبيان بين مستويين المنشآت السياحية ذات الخمس والأربع نجوم في الالتزام بالإجراءات الاحترازية، ويرجع الباحث ذلك إلى: إلتزام جميع المنشآت السياحية ذات (الخمسة نجوم) و (الأربع نجوم) بالإجراءات الاحترازية وطرق الوقاية من فيروس كورونا المُعلنه من قبل وزارتي السياحة والآثار، والصحة، وأن شرط الحصول علي شهادته السلامة الصحية المعتمدة من وزارتي السياحة والصحة وغرفة المنشآت الفندقية ينطبق علي جميع المنشآت السياحية بمختلف تصنيفاتها، وإستمرار أعمال الرقابة علي المنشآت السياحية بمختلف تصنيفاتها يلزم جميع المنشآت بالالتزام بالإجراءات الاحترازية لضمان إستمرار عملية التشغيل وعدم تعرضها لقرار غلق من الجهات المعنية، ويوضح شكل (٦) مدي التزام المنشآت السياحية بمختلف تصنيفاتها (خمس نجوم)، (أربع نجوم) بالإجراءات الاحترازية.

ويأتي التزام المنشآت السياحية بالإجراءات الاحترازية حفاظاً على سمعة المقصد السياحي المصري وتحقيق النجاح للسياحة الداخلية لمنح الثقة لعوده السياحه الدوليه سريعا، وانه بمثابة شهادة ثقته للمقصد السياحي المصري إنتظارا لإستقبال السياحه الدوليه عقب عوده حركه الطيران عالميا.



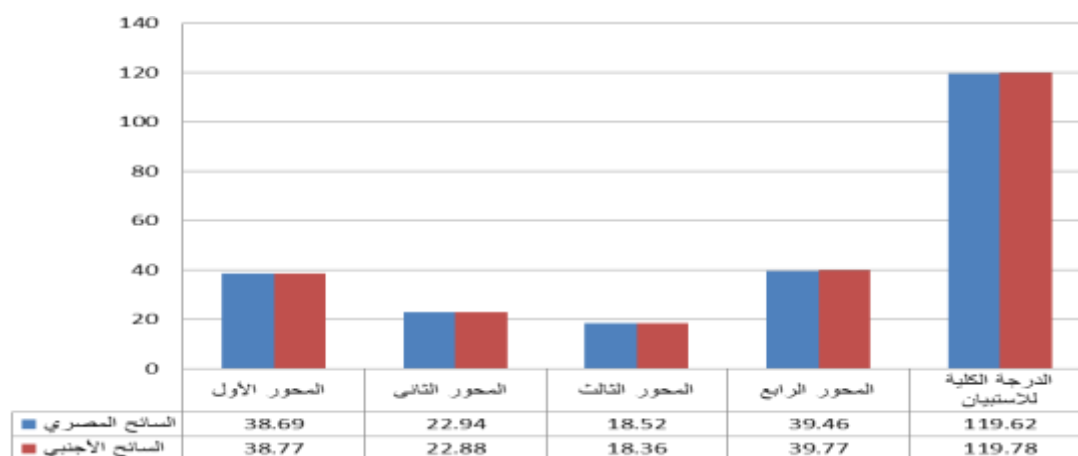
شكل (٦) الفروق بين فنادق (الخمسة نجوم) وفنادق (الأربع نجوم) في الإستجابة علي محاور الأستبيان

جدول (١٢) دلالة الفروق بين السائحين من حيث (الجنسية) في محاور استبيان  
(ن=٢٥٤) (ن=٨٣)

المحاور	١		٢		قيمة (ت)	حجم التأثير	
	المتوسط (س)	الانحراف (ع ±)	المتوسط (س)	الانحراف (ع ±)		( $\eta^2$ )	(ES)
المحور الأول : الإجراءات الإحترازية الخاصة بالمنشأه السياحيه	٣٨,٦٩	١,٥٧	٣٨,٧٧	١,٤٥	٠,٤٠	٠,٠٠٠	٠,٠
المحور الثاني : الإجراءات الإحترازية الخاصه بالعاملين في الأنشطة الترويحيه	٢٢,٩٤	٠,٩٠	٢٢,٨٨	١,٠٩	٠,٥٤	٠,٠٠١	٠,١
المحور الثالث: الإجراءات الإحترازية الخاصه بالنزلاء المشاركين في الأنشطة الترويحيه	١٨,٥٢	١,٤٩	١٨,٣٦	١,١٩	١,٠١	٠,٠٠٣	٠,١
المحور الرابع: الإجراءات الإحترازية الخاصه بطبيعته الأنشطة الترويحيه	٣٩,٤٦	١,٦٣	٣٩,٧٧	١,٩٣	١,٤٤	٠,٠٠٦	٠,٢
الدرجة الكلية للاستبيان	١١٩,٦٢	٣,١٠	١١٩,٧٨	٣,٥٨	٠,٤٠	٠,٠٠٠	٠,٠

تج (٣٣٥، ٠,٠٥) = ١,٩٦

يتضح من جدول (١٢) أن قيم (ت) المحسوبة تراوحت بين (٠,٤٠) و (١,٤٤)، وجميعها غير دالة، أي أنه لا توجد فروق ذات دلالة إحصائية بين السائح المصري ، والسائح الأجنبي في الاستجابة على محاور الإستبيان، ويرجع الباحث ذلك إلى: إلتزام المنشآت السياحيه بالإجراءات الإحترازية وطرق الوقايه من فيروس كورونا المعلنه من قبل وزارتي السياحه والأثثار، والصحه مع جميع السائحين، وكذلك إلتزام جميع السائحين بالإجراءات المعلنه والمفروضه من قبل إداره المنشأه السياحيه حرصا منهم لتفادي العدوي بفيرس كورونا وبالتالي الإستمتاع بأوقاتهم في ممارسه الأنشطة الترويحيه ، ويوضح شكل (٧) مدي التزام المنشآت السياحيه بالإجراءات الإحترازية من وجهه نظر السائح المصري (السياحه الداخليه)، والسائح الأجنبي (السياحه الخارجيه) ، وإلتزام السائحين أنفسهم بالتدابير الإحترازيه، وكذلك مدي رضا السائحين عن مستوي تطبيق الإجراءات الإحترازيه بالمناشط الترويحيه في المنشآت السياحيه.



شكل (٧) الفروق بين (السائح المصري) (السائح الأجنبي) في الإستجاباه علي محاور الاستبيان



وفي النهاية وبعد تطبيق إستثماره الإستبيان عن مدي تطبيق الإجراءات الإحترازية بالمناشط الترويجية بالمنشآت السياحية بمدينة شرم الشيخ والغردقة علي عدد من السائحين المصريين والسائحين الأجانب، وبعد إستعراض النتائج التي توصت إليها الدراسة، فهذه الدراسة رساله قويه للعالم تؤكد علي أن مصر نجحت في التعايش الأمن مع أزمة كورونا خصوصا وهناك ملاحظه دقيقه بإنخفاض أعداد المصابين بمدينة شرم الشيخ والغردقة وفقا لبيانات وزاره الصحه المصريه، ومن هذا المنطلق **يناشد الباحث** جميع السائحين سواء المصريين أو الأجانب المتخوفين من الإصابه بفيروس كورونا خصوصا قاصدي السياحه الترويجيه خاصه ان السياحه الترويجيه والترفيهيه تحتل المركز الأول في أنواع السياحه الأكثر طلبا في مصر، بأن المنشآت السياحيه بمصر تتمتع بقدر عالي من الإلتزام بالإجراءات الإحترازيه للوقايه من العدوي بفيروس كورونا فلا داعي للخوف والقلق خاصه بعد الأوقات العصييه التي قضاها العالم كله في الحجر المنزلي، فالمقاصد السياحيه والمنشآت السياحيه وأماكن تقديم الخدمات الترويجيه بالمنشآت السياحيه أمنه بالقدر الكافي الذي يجعلك تستمتع بعطلتك دون خوف أو قلق.

### الاستخلاصات:

- في حدود هدف وتساؤلات البحث والنتائج التي تم التوصل إليها، استخلص الباحث ما يلي:
- التأكد من سلامه تطبيق الإجراءات الإحترازيه بالمنشآت السياحيه بمدينة شرم الشيخ والغردقة .
- حرص العاملين بالمنشآت السياحيه والمناشط الترويجيه علي إتباع كافه الإجراءات الإحترازيه للوقايه من فيروس كورونا.
- إلتزام جميع السائحين بالمنشآت السياحيه والمشاركين بالأنشطه الترويجيه بإتباع الإجراءات الإحترازيه المعلنه من قبل إداره المنشأه.
- تطبيق كافه الإجراءات الإحترازيه بالمناشط الترويجيه التي تُقام داخل المنشآت السياحيه أو التي يقوم بها مراكز تقديم الأنشطة الترويجيه السياحيه بمدينة شرم الشيخ والغردقة.
- لا توجد فروق ذات دلالة إحصائية وفقا لتصنيف المنشآت السياحيه (خمس نجوم، أربع نجوم) في الاستجابة على محاور الإستبيان في الإلتزام بالإجراءات الإحترازيه.
- لا توجد فروق ذات دلالة إحصائية وفقا لجنسيه السائحين في الاستجابة على محاور الإستبيان في الإلتزام بالإجراءات الإحترازيه.

### التوصيات:

- في ضوء النتائج التي تم التوصل إليها، يوصى الباحث بما يلي:
- ضروره توجيه برامج سياحيه للمجموعات من المصريين متمثله في (الجامعات والأسر والأندية والشركات .... إلخ) بأسعار مناسبه فالسياحه الداخليه هي بمثابة صمام الأمان

- لمواجهة الأزمات في القطاع السياحي.
- التعاون بين وزارة السياحة والآثار والشركات السياحية لإعداد خطط تسويقية ترويجية تتناسب مع مختلف الأسواق مع مراعاة الظروف والتغيرات التي طرأت على اتجاهات السائحين.
- الإعداد الجيد والإستعداد التام في المطارات وحركه نقل السائحين فيما يخص السياحة الدولية.
- التأكيد علي سلامه وامان المقاصد السياحيه المصريه في وسائل الإعلام لتشجيع والترويج لحركه السياحه الداخليه.
- القيام بدورات تدريبيه لكافه العاملين في القطاع السياحي من قبل وزارتي السياحه والصحه لتدريبهم كيفيه التعامل مع هذه الأزمه وإطلاعهم علي أي مستحدثات للتعامل مع الجائحه وخاصه في ظل التعايش مع جائحه فيروس كورونا.
- إعداد إستراتيجيه طويله المدي من الجهات المعنيه لتطوير القطاع السياحي المصري والبدأ في تنفيذها.
- الإستعانه بوسائل التكنولوجيا الحديثه والمبتكره للترويج لمصر كمقصد سياحي عالمي يتناسب مع المتغيرات العالميه وجذب مجموعات جديده من السائحين.
- الإستعانه بالمشاهير من المصريين كالفنانين ولاعبي كره القدم وخاصه الدوليين منهم بالترويج لمصر كمقصد سياحي أمن في ظل هذه الجائحه.

#### أولا قائمة المراجع العربية:

- ١- إيمان محمد: "حساسيه قطاع السياحه للأزمات من منظور بيئي وحاجته إلي وجود إداره متخصصه: دراسه تطبيقيه"، المؤتمر السنوي الثالث لإداره الكوارث والأزمات، كليه التجاره، جامعه عين شمس، المجلد (١)، ١٩٩٨م.
- ٢- أحمد حجازي: "دور المجتمع المحلي في التنميه السياحيه : دراسه إجتماعيه ميدانيه"، حوليات أداب عين شمس، كليه الأداب، جامعه عين شمس، المجلد (٤٤)، ٢٠١٦م.
- ٣- المركز المصري للدراسات الإقتصاديه: "رأي في أزمه قطاع السياحه في مصر"، رأي في خير، العدد (٣)، ٢٠٢٠م.
- ٤- حسن رشاد: "إداره الأزمات في قطاع السياحه: دراسه تطبيقيه علي جمهوريه مصر العربيه"، المؤتمر السنوي السادس عشر: أثار وسبل مواجهه الأزمات المجتمعيه الناتجه عن أحداث الربيع العربي، كليه التجاره ، جامعه عين شمس، المجلد (٢)، ٢٠١١م.
- ٥- سلوي محمد وزينب محمد: "تداعيات أزمه فيروس كورونا المستجد علي القطاع السياحي المصري"، سلسله أوراق السياسات، معهد التخطيط القومي، جمهوريه مصر العربيه، الإصدار رقم

(١٠)، ٢٠٢٠م.

٦- عبير محمد: "إداره الأزمات في قطاع السياحة : دراسه تطبيقيه علي جمهوريه مصر العربيه"، المؤتمر السنوي الثالث لإداره الكوارث والأزمات، كليه التجاره، جامعه عين شمس، المجلد (٢)، ١٩٩٨م.

٧- محمد الحماحي وعائده عبد العزيز: "الترويج بين النظرية والتطبيق"، ط٤، مركز الكتاب للنشر، القاهرة، ٢٠٠٦م.

٨- مركز المعلومات ودعم إتخاذ القرار بمجلس الوزراء: "أثار الأزمة الماليه الإقتصاديّه العالميه علي السياحه في مصر"، القاهرة، ٢٠١٠م.

٩- محمد مطر: "التنظيم الذاتي للسياحة الترويحية الداخلية بجمهورية مصر العربية"، رسالة دكتوراة، كلية التربية الرياضية ، جامعة المنصورة، ٢٠١٢م.

١٠- محمد ناصر: "السلامه في المنشآت السياحيه"، المجله العلميه بجامعة نايف العربيه للعلوم الأمنيه، دار جامعه نايف للنشر، المملكه العربيه السعوديه، ٢٠١٦ م.

١١- نهال حسن: "تدبر المخاطر في السياحه وتأثيرها علي الطلب السياحي في مصر"، المجله العلميه للدراسات التجاريه والبيئيه، كليه التجاره بالإسماعليه، جامعه قناه السويس، العدد (١)، المجلد (٣)، ٢٠١٢م.

ثانيا: قائمة المراجع عبر شبكة الأنترنت:

12-<https://www.dw.com>

13- <https://mawdoo3.com>

14-<https://www.who.int/ar/emergencies/diseases/novel-coronavirus-2019/advice-for-public/q-a-coronaviruses>

15- [https://www.masrawy.com/news/news\\_egypt/details/2020](https://www.masrawy.com/news/news_egypt/details/2020)